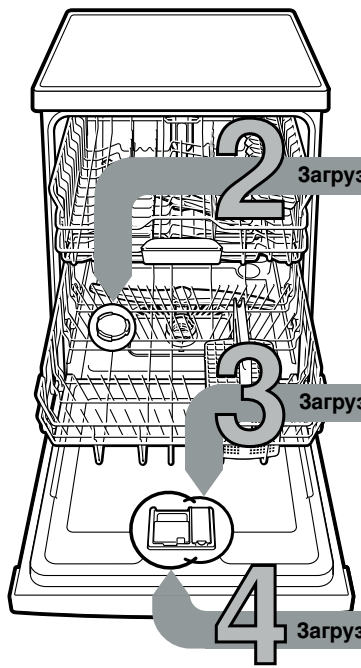


Коротко и ясно: все, в чем нуждается Ваша посудомоечная машина ...

**Не перед первым использованием прибора следует прочесть инструкцию по установке и эксплуатации!**



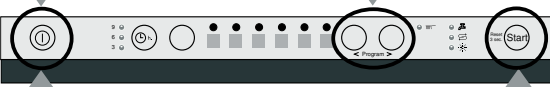
**2** Загрузка специальной соли

**3** Загрузка ополаскивателя

**4** Загрузка моющего средства

**5** Включите машину

**6** Выберите программу



**8** Включите программы Ну, поехали ...

**9** Выключите машину Все прозрачно ...

**1**

**Настройка устройства для умягчения воды \***

Узнайте в организации по водоснабжению значение жесткости воды и внесите его в эту таблицу ...



°dH	Диапазон жесткости воды	ммоль/л	Ступень	A	B	C
0-6	Мягкая	0-1,1	0	○	○	○
7-16	Средняя	1,2-2,9	1	●	○	○
17-21	Жесткая	3,0-3,7	2	●	●	○
22-35	Жесткая	3,8-6,2	3	●	●	●

\* Только перед первым мытьем посуды или при изменении значения жесткости воды.

Быстро все уладили ...

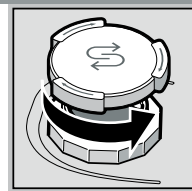
**и теперь вот так выполним настройку**

- Включите машину с помощью выключателя «ВКЛ./ВЫКЛ.».
- Нажмите на кнопку > и, удерживая ее в этом положении, нажимайте на кнопку «СТАРТ» до тех пор, пока не замигает индикация S и W.
- Отпустите кнопку. Индикатор необходимости добавления соли S и индикатор сушки W мигают. Загорается индикатор A (= ступень 1).

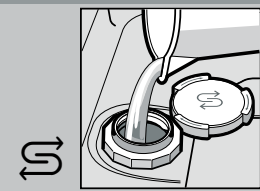
Установку можно изменить следующим образом:

- Нажимайте на кнопку < до тех пор, пока не будет установлена необходимая Вам ступень. - Нажмите на кнопку «СТАРТ».
- Индикаторы S и W погаснут. Установленная ступень теперь записана в память системы.
- Закройте дверцу.

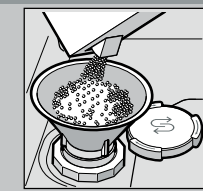
Растворяет накипь (при установочном значении 0 соль не нужна!)



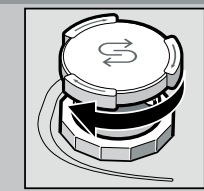
Открутите крышку.



Только перед первой мойкой наполните резервуар для соли водой.



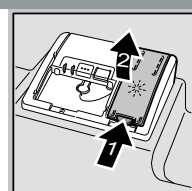
Засыпьте специальную соль (ни в коем случае не загрузайте моющее средство!).



Закройте крышку. Сразу выполните мойку.

Для оптимальных результатов мойки

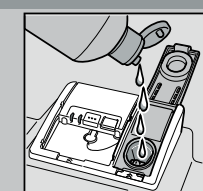
Идеальная чистота ...



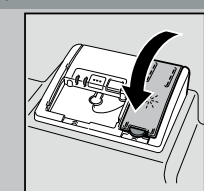
Нажмите на метку 1, поднимите крышку 2.



Для оптимальных результатов сушки

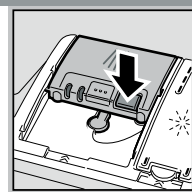


Загрузите ополаскиватель.



Закройте крышку. ЩЕЛК!

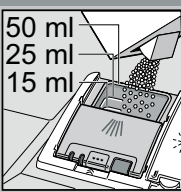
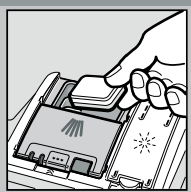
Сильно грязная посуда, больше моющего средства ...



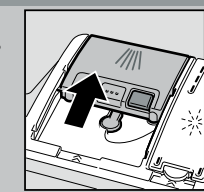
При необходимости откройте крышку (нажмите на кнопку).



Внимание, Комбинированные средства подходят не для каждой программы, руководствуйтесь рекомендациями их изготовителя.



Моющее средство следует загружать лишь в сухую предназначенную для него ячейку.



Задвиньте крышку, нажмите на нее. ХЛОП!

Быстро, экономично или интенсивно ...

**Обзор программ**

В этом обзоре приведено максимально возможное количество программ. Соответствующие программы для Вашей посудомоечной машины Вы найдете на ее панели управления.

Данные по программам были получены в лабораторных условиях согласно рекомендациям, приведенным в нормативной документации EN 50242.

Не исключено, что фактические параметры будут отличаться от приведенных в таблице.

\* Программа, удобная для ночного времени суток: работает более продолжительное время, зато очень тихо.

\*\* половина обычной загрузки

При выключенной функции добавления ополаскивателя или при его нехватке время работы изменяется.

	Интенсивная 70°	Нормальная 65°	Еco 50°	Ночь * night)	65°	Предв. ополаскивание
Продолжительность, час : мин	←	4:00 - 2:10	→	→	1:00	0:15
Расход электроэнергии, кВтч	←	1,500 - 1,050	→	→	1,300	0,050
Расход воды, л	←	15 - 9,5	→	→	10	4

**Дополнительные функции \*\***

Обеспечивают гибкость ...

**Экономия времени (VarioSpeed)** ... достигается путем повышения расхода электроэнергии при прежних результатах мытья посуды.

**1/2 загрузки** ... при небольшом количестве посуды, экономится вода, электроэнергия и время.

**Зона интенсивного мытья посуды (IntensivZone)** ... превосходно подходит для смешанной посуды. Давление и температура мытья посуды немного повышаются.

**ГигиенаПлюс (HygienePlus)** ... во время процесса мытья посуды повышается температура. В результате достигается более гигиеничное состояние посуды.

**Дополнительная сушка** ... из-за повышения температуры при ополаскивании результат сушки улучшается. (Будьте осторожны при мытье хрупкой посуды.)

\*\* в зависимости от модели

# Техобслуживание и уход

Для превосходных результатов мытья посуды ...

# Чистка насоса для слива воды в канализацию

**Фильтры**  
... проверка, при необходимости чистка.

Поверните цилиндрический фильтр, извлеките фильтрующую систему ...

промойте ее в проточной воде ...

установите на место ...

закрутите фильтрующую систему, **МАРКИРОВКА ДОЛЖНА СОВПАДАТЬ!**

- Извлеките вилку из розетки.
- Извлеките фильтры и вычерпайте воду.
- Поднимите крышку с помощью ложки (A).
- Проконтролируйте участок вокруг крыльчатки на отсутствие посторонних предметов.
- Закройте крышку так, чтобы она зафиксировалась со щелчком (B).
- Установите на место фильтры.

**Распылительные коромысла**  
... удаление блокирующих загрязнений/наслоений.

Снимите нижнее коромысло по направлению вверх ...

открутите верхнее коромысло ...

промойте отверстия в проточной воде (при необходимости воспользуйтесь зубочисткой) ...


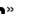
установите на место нижнее коромысло ...

прикрутите верхнее коромысло.

## Самостоятельное устранение мелких неисправностей ...

... потому что самопомощь окупается!

Другие указания приводятся в руководстве по эксплуатации

Неисправность	Возможные причины	Решение
Светится индикация «  »	<p>Подающую арматуру заклинило или она забита накипью</p>	<ul style="list-style-type: none"> <li>▶ Откройте подающую арматуру.</li> <li>▶ 1. Открутите патрубков подключения воды.</li> <li>▶ 2. Очистите имеющийся внутри фильтр.</li> <li>▶ 3. Из открытого водопроводного крана должно выливаться за минуту как минимум 10 литров воды. При меньшем расходе замените подающую арматуру.</li> </ul>
	<p>Сливной шланг засорен или перегнут</p>	<ul style="list-style-type: none"> <li>▶ Проложите сливной шланг без загибов.</li> </ul>
	<p>Не установлена крышка откачивающего насоса</p>	<ul style="list-style-type: none"> <li>▶ Проложите сливной шланг без перегибов.</li> <li>▶ Установите крышку (см. выше).</li> </ul>
	<p>Откачивающий насос заблокирован</p>	<ul style="list-style-type: none"> <li>▶ Очистите откачивающий насос (см. выше).</li> </ul>
Мигает индикация «  »	<p>Технический дефект прибора</p>	<ul style="list-style-type: none"> <li>▶ Обратитесь в сервисную службу (назовите индикацию неисправности).</li> <li>▶ Отключите прибор от электросети. Закройте водопроводный кран.</li> </ul>
В приборе остается вода	<p>Программа еще не закончена</p>	<ul style="list-style-type: none"> <li>▶ Включите прибор и закройте его или прервите программу (см. «Отмена программы»).</li> </ul>
Ржавчина на столовых приборах	<p>Столовые приборы не устойчивы к коррозии Больше подвержены коррозии прочные лезвия ножей Контакт с ржавеющими предметами</p>	<ul style="list-style-type: none"> <li>▶ Используйте столовые приборы, устойчивые к мытью в посудомоечной машине.</li> <li>▶ Никогда не мойте в приборе ржавеющие части.</li> </ul>

Неисправность	Возможные причины	Решение
Посуда не чистая	<p>Части посуды размещены впритык друг к другу или друг на друге</p> <p>Слишком мало моющего средства</p> <p>Выбрана неподходящая программа</p> <p>Засорились форсунки в распылительном коромысле</p> <p>Фильтры засорены или установлены неплотно</p> <p>Распылительные коромысла заблокированы</p>	<ul style="list-style-type: none"> <li>▶ Разместите части посуды отдельно, избегайте их прилегания друг к другу.</li> <li>▶ Соблюдайте указания производителя (моющего средства).</li> <li>▶ Выберите более интенсивную программу.</li> <li>▶ Очистите распылительные коромысла (см. выше).</li> <li>▶ Очистите фильтры (см. выше).</li> <li>▶ Разместите посуду таким образом, чтобы распылительные коромысла могли свободно вращаться.</li> </ul>
Пятна и разводы	<p>Слишком высокая / слишком низкая дозировка ополаскивателя</p>	<ul style="list-style-type: none"> <li>▶ При разводах: уменьшите дозировку.</li> <li>▶ При наличии воды или известковых пятен: увеличьте дозировку.</li> </ul>
Посуда не высохла	<p>Ополаскиватель</p> <p>Используемое комбинированное моющее средство обладает низкой эффективностью сушки.</p> <p>Настройка прибора</p>	<ul style="list-style-type: none"> <li>▶ Увеличьте дозировку. Замените средство.</li> <li>▶ Используйте ополаскиватель.</li> </ul>
Мутные отложения на посуде (удаляемые)	<p>Неправильно настроено умягчение воды;</p> <p>Нет специальной соли</p>	<ul style="list-style-type: none"> <li>▶ Правильно настройте систему умягчения воды.</li> <li>▶ Добавьте специальную соль.</li> </ul>
Мутные отложения, помутнение / потускнение стаканов (неудаляемые)	<p>Стаканы не пригодны для мытья в посудомоечной машине.</p>	<ul style="list-style-type: none"> <li>▶ Используйте стаканы, пригодные для мытья в посудомоечной машине.</li> <li>▶ Используйте щадящие для стекла моющие средства.</li> </ul>
Цветной налет на пластмассе / частях посуды	<p>Слишком мало моющего средства</p> <p>Цветной налет обусловлен красящими веществами, содержащимися в продуктах питания (например, в томатном соусе)</p>	<ul style="list-style-type: none"> <li>▶ Соблюдайте указания производителя (моющего средства).</li> <li>▶ Цветной налет безопасен; он выцветает при последующих циклах мытья.</li> </ul>

## Отмена программы ...

Удерживайте во время выполнения программы кнопку «СТАРТ» нажатой в течение ок. 3 сек. (Reset), пока не погаснут все индикаторы.



До слива оставшейся воды программа длится примерно еще 1 минуту.

## Как правильно расположить посуду ...

Расположите пригодную для мытья в посудомоечной машине посуду (без следов сажи, воска, смазки, краски, наклеек; большое количество остатков варенья, молочных продуктов и блюд следует убрать) в соответствии с указаниями, приведенными в инструкции по эксплуатации машины, и проверьте, могут ли распылительные коромысла свободно вращаться.