



Napoli **2500**

Sewing machine
Швейная машина

РУКОВОДСТВО ПО ЭКСПЛУАТАЦИИ



РУКОВОДСТВО ПО ЭКСПЛУАТАЦИИ

Благодарим Вас за то, что Вы отдали предпочтение продукции компании VLK (Италия).

Секрет успеха торговой марки VLK кроется в высоком качестве продукции, соответствующем международным и российским стандартам, а также в доступной цене, ориентированной на самого широкого потребителя. Имея богатый опыт производства с использованием передовых инновационных технологий, мы придаем особое значение качеству нашей продукции. Поэтому, тщательно контролируем используемые материалы и весь технологический процесс при изготовлении каждой партии. Это позволяет создавать более долговечные изделия.

Известный всему миру итальянский дизайн – одна из главных особенностей продукции VLK. Это, прежде всего, лаконичность форм, продуманность деталей, чувство меры. Его выбирают истинные приверженцы традиций и качества.

Приобретая швейную машину, Вы сможете не только ремонтировать одежду, но и без труда сшить любую необходимую вещь. Швейная машина VLK Napoli 2500 станет Вашим незаменимым помощником, превратив шитье в творческий и увлекательный процесс.

Мы надеемся, что и в будущем Вы будете выбирать изделия нашей Компании.

ШВЕЙНАЯ МАШИНА VLK NAPOLI 2500

СОДЕРЖАНИЕ

МЕРЫ ПРЕДОСТОРОЖНОСТИ	3
УСТРОЙСТВО МОДЕЛИ И КОМПЛЕКТАЦИЯ	3
ПОДГОТОВКА К РАБОТЕ	4
ФУНКЦИИ ШВЕЙНОЙ МАШИНКИ	9
УСТРАНЕНИЕ НЕИСПРАВНОСТЕЙ	14
ГАРАНТИЙНЫЕ ОБЯЗАТЕЛЬСТВА	17
ТЕХНИЧЕСКАЯ СПЕЦИФИКАЦИЯ	18
УТИЛИЗАЦИЯ	19

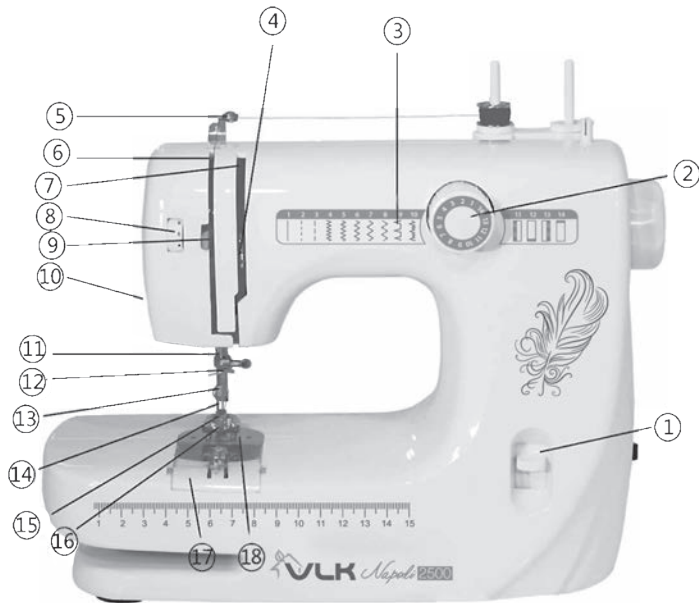
В ПОРЯДКЕ ДАЛЬНЕЙШЕГО УЛУЧШЕНИЯ КАЧЕСТВА ПРОДУКЦИИ, ПРОИЗВОДИТЕЛЬ ОСТАВЛЯЕТ ЗА СОБОЙ ПРАВО ВНОСИТЬ ИЗМЕНЕНИЯ БЕЗ ПИСЬМЕННОГО УВЕДОМЛЕНИЯ В ДИЗАЙН И КОНСТРУКЦИЮ ПРИБОРА, КОТОРЫЕ МОГУТ БЫТЬ НЕ ОТРАЖЕНЫ В НАСТОЯЩЕМ РУКОВОДСТВЕ ПО ЭКСПЛУАТАЦИИ. ВСЕ ИСПОЛЬЗОВАННЫЕ В ДАННОМ РУКОВОДСТВЕ ИЛЛЮСТРАЦИИ ЯВЛЯЮТСЯ СХЕМАТИЧНЫМИ.

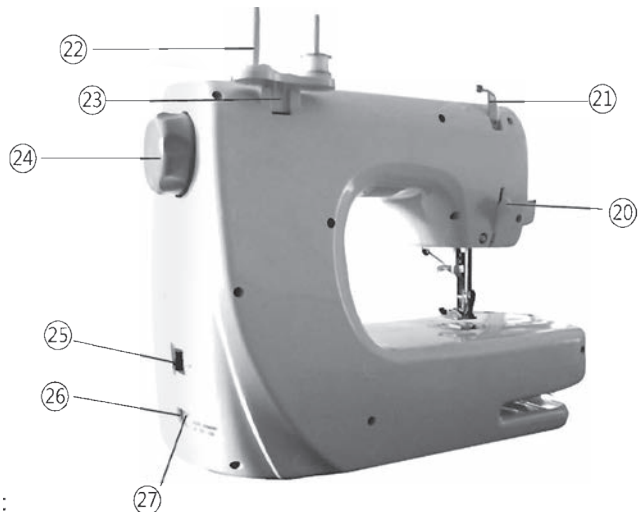
МЕРЫ ПРЕДОСТОРОЖНОСТИ

При использовании швейной машины соблюдайте следующие меры предосторожности:

- Перед использованием швейной машинки, внимательно и полностью прочтите инструкцию.
- Швейная машинка не подходит для шитья мягких и эластичных тканей, как например махровая ткань.
- Не используйте ручное и ножное управление одновременно.
- Если иглы погнулись или деформировались, замените их на новые.
- Убедитесь, что нить заправлена в правильной последовательности, иначе машинка не будет работать как следует.
- Если в нижней катушке запуталась нить, остановите машинку и отрежьте запутавшиеся нитки.
- Нить в иглу должна вставляться спереди назад.
- Данное устройство не предназначено для использования лицами (включая детей) с ограниченными физическими умственными или сенсорными возможностями, не имеющими достаточный опыт или знания, кроме как в случае соответствующего присмотра или прохождения обучения лицом, ответственным за безопасность. Не разрешайте детям играть со швейной машинкой и не оставляйте ее без присмотра.
- Запрещено использовать машинку вне помещений.
- Не вытягивайте вилку за провод. Вынимайте вилку из розетки, держась за нее руками.
- Выключите машинку и отсоедините вилку при выполнении таких ремонтно-регулирующих работ, как замена прижимной лапки, регулировка хода иглы, замена шпульки и пр.
- Выключите машинку и отсоедините вилку в случае, если машинка будет находиться без присмотра.

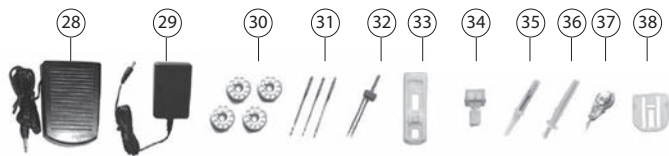
УСТРОЙСТВО МОДЕЛИ и КОМПЛЕКТАЦИЯ





1. Рычаг обратного хода
2. Ручка выбора режима
3. Панель с описанием режимов
4. Рычаг нитепритягивателя
5. Выводная рамка
6. Нитенаправитель 1
7. Нитенаправитель 2
8. Ручка регулировки натяжения верхней нитки
9. Зажим нити
10. Нитеобрезатель
11. Иглодержатель
12. Винт иглодержателя
13. Пружина нитенаправителя 2
14. Прижимная планка
15. Игла
16. Прижимная лапка
17. Прозрачная задвижная пластина
18. Игольная пластинка
19. Рычаг прижимной лапки

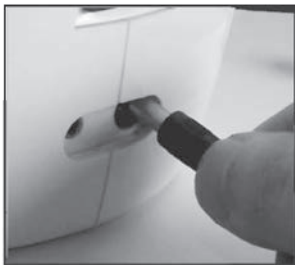
20. Выводная рамка
21. Шпуле-намоточный стержень
22. Держатель стержня шпули
23. Маховик
24. Кнопка питания и включения LED-подсветки
25. Разъем ножного привода
26. Разъем питания
27. Ножной привод - 1 шт.
28. Сетевой адаптер - 1 шт.
29. Шпулька - 4 шт.
30. Иглы - 3 шт.
31. Двойная игла - 1 шт.
32. Лапка для обметывания петель - 1 шт.
33. Лапка для пришивания молнии - 1 шт.
34. Распарыватель - 1 шт
35. Катушкодержатель - 1 шт.
36. Инструмент для заправки нити - 1 шт.
37. Лапка для пришивания пуговиц - 1 шт



4 ШВЕЙНАЯ МАШИНА

ПОДГОТОВКА К РАБОТЕ

Подключение к электрической сети



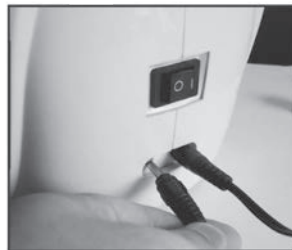
1. Разъем для подключения блока питания к швейной машинке находится внизу справа, см. рисунок.

Вставьте шнур от адаптера питания (29) в соответствующий разъем (27), см. рисунок.

2. Вставьте вилку блока питания (29) в розетку переменного тока.

Технические характеристики блока питания должны совпадать с техническими характеристиками электрической сети.

Подключение ножного привода



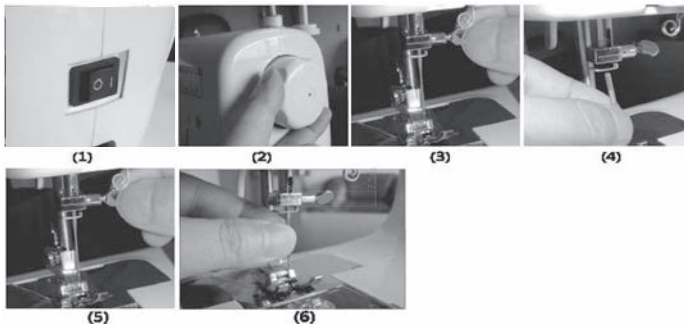
1. Разъем для подключения ножного привода находится внизу справа на швейной машинке, см. рисунок. Вставьте вилку от ножного привода (28) в соответствующий разъем (26).

2. Педаль ножного привода (28) должна находиться на полу для управления ногой.

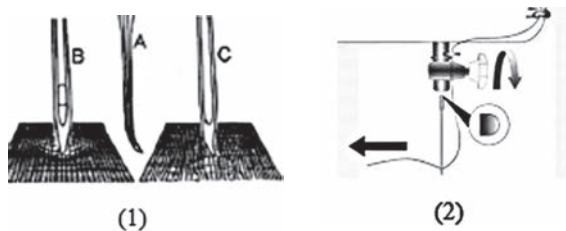
Установка и замена швейной иглы

Извлечение и установка швейной иглы должна выполняться при отключенном источнике питания в следующем порядке:

1. Отключите питание (25) и проверните маховик (24).
2. Поднимите игольную планку (12) с иглой (16) в максимально верхнее положение и остановите маховик (24) в этом положении.
3. Ослабьте винт иглодержателя (13), вращая его против часовой стрелки
4. Извлеките иглу (16).
5. Пропустите новую швейную иглу (16) в иглодержатель (13) нижней стороной вверх и пропустите в игольную планку (12) до упора. После этого закрутите до упора винт с накатанной головкой.

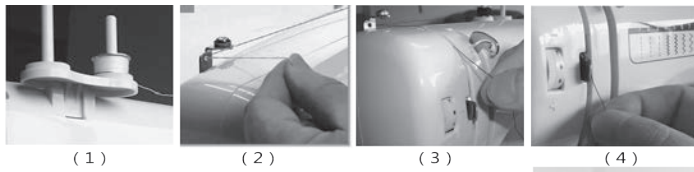


6. Убедитесь в том, что игла вставлена до упора. В противном случае она может создать стук, образование петель и неровный шов. Плоская сторона иглы должна быть обращена назад. Вставьте новую иглу в зажим до упора.
7. Плотнo затяните винт иглодержателя (13).

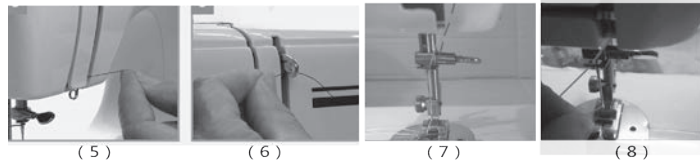


Внимание: Во время установки иглы используйте только качественные иглы. Швейные иглы А, В, С, показанные на рисунке 1, могут привести к поломке механизмов и к травмам.

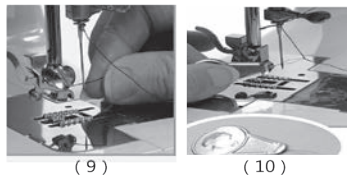
Заправка верхней нити



1. Извлеките держатель шпули (23) со стержня для шпули (22), установите шпулю на стержень для шпули (22). (см. рис. 1)
2. Вставьте держатель шпули (23) на стержень для шпули (22). Проверьте наличие свободного вращения. (см. рис. 2)
3. Пропустите нить от шпули через выводную рамку(5). (см. рис. 3)
4. Протяните нить через нитенаправитель 1(6)
5. Пропустите нить через верхний натяжитель нити. Убедитесь в том, что нитка проходит между шайбами.
6. Пропустите конец нити через рычаг нитепритягивателя (4) справа налево. (см. рис. 6)
7. После выхода с рычага нитепритягивателя (4) пропустите нить через пружину нитенаправителя 2 (15). (см. рис. 7)
8. Протяните нить через пружину нитенаправителя под иглодержателем (9).



9. Протяните конец нити через игольное ушко.
10. Для облегчения протягивания нити можно использовать нитевдеватель (37). Проденьте петлю нитевдевателя в игольное ушко. После того, как петля нитевдевателя появится в ушке иглы, проденьте в нее нить. Удерживая конец нити, вытяните нитевдеватель из игольного ушка вместе с нитью.

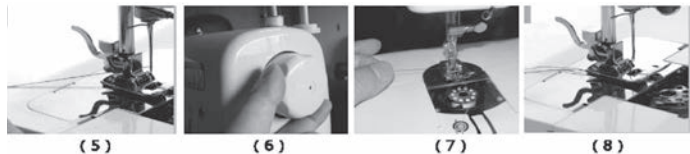
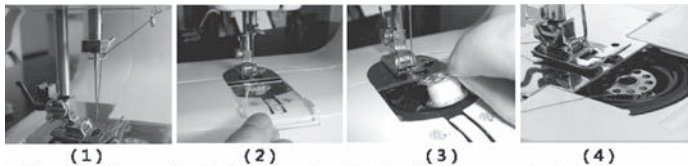


Внимание:

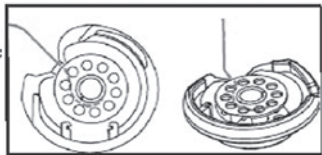
При заправке нити строго соблюдайте указанный выше порядок работы.

Заправка нижней нити на шпуле и извлечение нижней нити

1. Поднимите прижимную лапку и вытяните верхнюю нить на 10 см. (см. рис. 1)
2. Сместите задвижную пластину (18). (см. рис. 2)
3. Вставьте шпулю во вращающийся челнок и вытяните конец нити длиной 10 см. (см. рис. 3). Проверните маховик (24) против часовой стрелки так, чтобы игла опустилась и поднялась.



4. Удерживая конец верхней нити проверните маховик (24) так, чтобы игла опустилась и поднялась. (см. рис. 5)
5. При перемещении иглы вниз-вверх верхняя нить поднимет нить шпули.
6. Отведите оба конца нитей назад на расстояние до 10 см и прижмите их прижимной лапкой. (см. рис. 7)
7. Верните на место задвижную пластину (18). (см. рис. 8)



Внимание: Убедитесь в том, что нить извлекается из шпули по часовой стрелке.

ФУНКЦИИ ШВЕЙНОЙ МАШИНЫ

Требования, предъявляемые к ткани

1. Швейная машина выполняет обычный стежок на полотнячной ткани, хлопчатобумажной ткани, льняной ткани, трикотаже и т.д.
2. Рекомендованная толщина ткани: 0,3 - 1,8 мм.

Процесс шитья

1. Процесс шитья необходимо выполнять после завершения «подготовительных работ», подробно описанных в руководстве.

Внимание:

1. Во время шитья строго соблюдайте приведенные ниже инструкции.
 2. Для того, чтобы можно было вращать ручку выбора режимов (2), необходимо против часовой стрелки повернуть маховик (24) и поднять швейную иглу в максимально верхнее положение. (См. рис. 1-2)
 3. Не разрешается вращать ручку выбора режимов (2) во время движения иглы. (См. рис. 3)
2. Тип шва можно выбрать с помощью ручки выбора режимов, описание которых нанесены на панели с описанием режимов (3), позволяя использовать шов необходимый для конкретного изделия. Для получения дополнительной информации обратитесь к рисункам ниже.



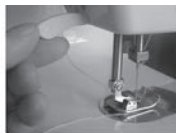
(1)



(2)



(3)



(4)



(5)



(6)



(7)



(8)



(9)



(10)

Прямой шов

Перед вращением ручки выбора режимов убедитесь в том, что игла находится в максимально верхнем положении.



1. Имеются три вида прямого шва. **На панели 1-2-3.** Переведите ручку выбора шага к нужной цифре «1», «2» или «3».
2. Переведите иглу в максимально верхнее положение, провернув маховик (24) против часовой стрелки. Осторожно переведите оба конца нитки (примерно 10 см) назад, поднимите прижимную лапку и положите ткань под прижимную лапку (17).
3. Включите питание (25).
4. Нажмите педаль (28), начните процесс шитья.
5. Во время шитья направляйте ткань рукой.
6. Остановите шитье, поверните маховик по часовой стрелке рукой, поднимите иглу в максимально верхнее положение.
7. Поднимите прижимную лапку (17).

10 ШВЕЙНАЯ МАШИНА

Зигзагообразный равноширинный шов

Перед вращением ручки выбора режимов убедитесь в том, что игла находится в максимально верхнем положении.

1. Имеются четыре вида зигзагообразного равноширинного шва. **На панели 4-5-6-7.** Переведите ручку выбора шага к нужной цифре «4», «5», «6» или «7».



2. Далее действуйте по инструкции прямого шва.

Зигзагообразный разноширинный шов

На панели 8. Переведите ручку выбора шага к нужной цифре «8».



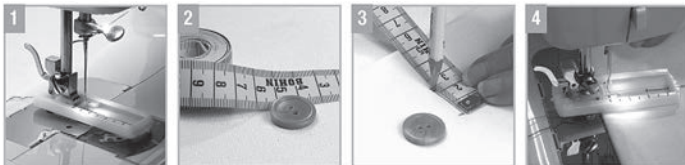
(1)



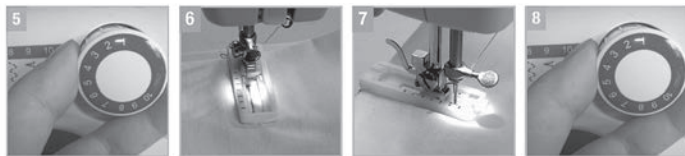
Ступенчатый шов

На панели 9-10. Переведите ручку выбора шага к нужной цифре «9» или «10».

Обработка петель



1. Замените прижимную лапку (17) на лапку для обметывания петель (33).
2. Замерьте диаметр нужной пуговицы.
3. Начертите в нужном месте линию чуть большего размера, чем диаметр пуговицы.
4. Поднимите рычаг прижимной лапки (20) и положите под лапку ткань с намеченной линией петли. Линия должна быть видна в отверстие лапки.
5. Переведите ручку выбора режима (2) к цифре **11-12-13** или **14**.
6. Опустите с помощью рычага (20) лапку. Нажмите на ножную педаль (28) и начните обработку петли по вертикальной линии.



7. Скорость шитья не должна быть высокой. Остановите процесс обработки, когда дойдете до конца начерченной линии.

8. Поверните ручку выбора режима (2) к цифре **11-12-13** или **14**, соответствующей следующему этапу обработки петли.

9. Начните процесс шитья и остановитесь, достигнув края отверстия лапки.

10. Поверните ручку режима на следующую стадию обработки петли и т.д.

11. После окончания обработки петли поднимите иглу в верхнее положение и отрежьте нити.

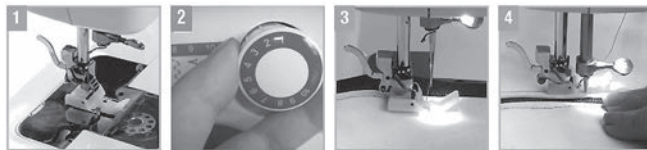
Пришивание застёжки-молнии

1. Замените прижимную лапку (17) на лапку для пришивания молний (34). Данная лапка может быть установлена как слева, так и справа от иглодержателя.

2. Поднимите маховик (24) и переведите ручку выбора режима (2) к цифре **1** или **2**.

3. Опустите лапку на застегнутую молнию и начните процесс шитья.

4. Другую сторону молнии прошейте аналогично.



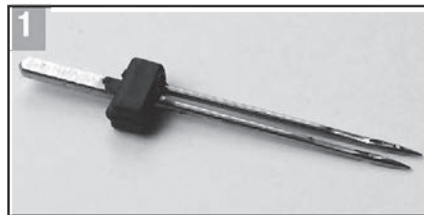
Лапка для пришивания пуговиц

1. Снимите прижимную лапку (15) с помощью рычага (20) и установите кнопку лапка для пришивания пуговиц (38).
2. Положите пуговицу под лапку для пришивания пуговиц, совместив отверстия.
3. Поверните маховик (24), чтобы поднять швейную иглу в верхнее положение, а затем установите ручку выбора режимов (2) в положение 12.
4. Осторожно нажмите педаль для шитья (29) и пришейте пуговицу для полного закрепления.



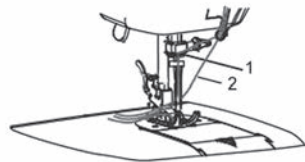
Двойная игла

Для использования двойной иглы необходимо заправлять каждую нить отдельно.



ВАЖНО:
Использовать только в режимах прямого шва «1», «2», «3»

1. Заправьте левую иглу. Следуйте инструкциям по заправке одной иглы.
2. Заправьте правую иглу. Заправьте правую иглу таким же образом, как и левую, используя нить с катушки с дополнительного стержня, но не продевайте нить через нитенаправитель над иглой, прежде чем провести ее через ушко правой иглы. Соответственно, левая нить проходит через нитенаправитель игловодителя (нить 1 на рис.), правая нить проходит перед игловодителем нитенаправителя (нить 2 на рис.)

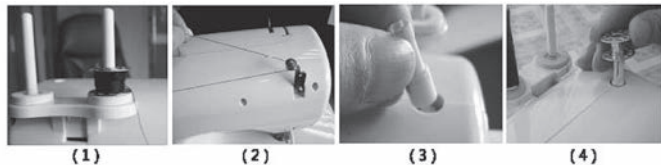


Обратный ход

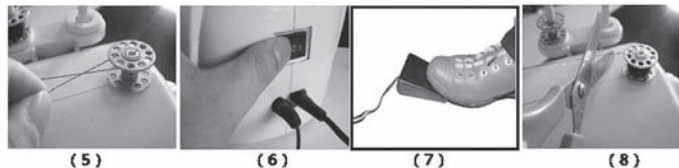


После завершения процесса шитья переведите рычаг обратного хода **(2)** в другое положение, сделайте несколько стежков для упрочнения шва. Шов, выполненный в обратном направлении, не должен превышать 5 см. Переключите рычаг обратного хода в прежнее положение, после чего швейная машинка продолжит шов вперед.

Намотка шпули



1. Установите держатель шпули и шпулю с нитью на стержень для шпули.
2. Нажмите на рычаг намоточного стержня **(29)** и поднимите намоточный стержень **(19)** в максимально верхнее положение
3. Протяните конец нити через выводную рамку
4. Установите пустую шпулю на намоточный стержень и сделайте несколько витков на пустой шпуле.



5. Включите питание.
6. Нажмите на педаль **(35)** для начала намотки.
7. Отпустите педаль после заполнения шпули. Отрежьте нить на заполненной шпуле.

Обрезка нити нитеобрезателем

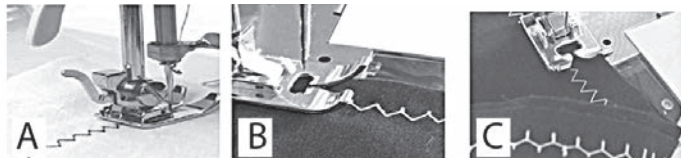


Используя нитеобрезатель **(10)** можно обрезать нити после шитья.

Регулировка натяжения шва

Регулировку необходимо выполнять согласно рисунку, регулировка заключается в незначительном изменении натяжения из-за различных свойств ткани, мягкости, толщины и наличия рисунка. Ручка (8) используется для регулировки натяжения нити.

На следующих рисунках показаны примеры оценки величины натяжения нити.



А. Нормально натяжение (верхняя нить и нить шпули показывают одинаковое натяжение на верхней и изнаночной поверхности).

В: Чрезмерное натяжение верхней нити (На верхней поверхности имеются бугорки от нижней нити). **Регулировка для случая В.** Поверните ручку регулировки натяжения нитки против часовой стрелки для ослабления натяжения.

С: Слабое натяжение верхней нити (На нижней поверхности имеются бугорки от верхней нитки). **Регулировка для случая С.** Поверните ручку регулировки натяжения нити по часовой стрелке для усиления натяжения.

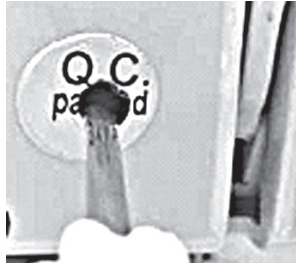


УСТРЕНЕНИЕ НЕИСПРАВНОСТЕЙ

Проблема	Причина	Устранение
Разрыв верхней нити	Неправильная заправка верхней нити	Заправьте нить заново
	Чрезмерное натяжение нити	Ослабьте натяжение нити
	Нитка чрезмерно толстая для иглы	Выберите более толстую иглу
	Неправильное положение иглы	Извлеките иглу и установите заново
	Дефектная шпуля	Замените шпулю на более качественную
Пропуск стежков	Деформированная игла	Установите новую иглу
	Неправильное положение иглы	Замените иглу и выполните заправку заново
	Деформированная игла	Установите более качественную иглу
	Неправильный размер иглы	Выберите иглу в соответствии с ниткой и тканью
	Сбой в работе прижимной лапки	Проверьте и измените настройку прижимной лапки
Неправильная заправка нити в иглу	Выполните заправку нитки заново	

Проблема	Причина	Устранение
Поломка иглы	Деформированная игла	Установите более качественную иглу
	Неправильное положение иглы	Проверьте правильность установки иглы (плоская сторона сзади)
	Неправильный размер иглы (относительно ткани)	Выберите соответствующую иглу
	Сбой в работе прижимной лапки	Установите прижимную лапку правильно
	Чрезмерное натяжение нити	Отрегулируйте натяжение нити
	Во время шитья запрещается тянуть ткань с усилием	Выполняйте это условие
	Неправильная заправка нити в иглу	Выполните заправку нити заново
Слабый шов (образование петель)	Неправильная заправка верхней нити	Проверьте заправку нити
	Неправильная установка нижней шпули	Исправьте положение шпули
	Неправильная регулировка шага стежка	Выберите швейную иглу с соответствующими характеристиками

Проблема	Причина	Устранение
	Чрезмерное натяжение	Отрегулируйте натяжение нити
Складки на ткани	Большая игла для ткани	Выберите наиболее подходящую иглу
	Неправильная регулировка шага стежка	Выберите соответствующий режим для короткой подачи ткани
	Чрезмерное натяжение верхней нити	Отрегулируйте натяжение верхней нити
Неровные стежки и неравномерная подача ткани	Низкое качество нити	Выберите качественные нити
	Неправильная заправка нижней нити	Измените заправку нити
	Мятая ткань	Не тяните и не подталкивайте ткань при шитье
Запутывание нити	Верхняя нить образовала петлю на нитевдевателе	Основной причиной является неправильная заправка нити. Отрежьте нить, удалите петли и заправьте нить заново
	Верхняя нить образовала петлю на шпуле	Установите на место задвижную пластину перед процессом шитья

Проблема	Причина	Устранение
Игла установлена неправильно	Игла задевает пластину	<ol style="list-style-type: none"> 1. Выберите режим «1» 2. Возьмите плоскую отвертку. 3. Поднимите прижимную лапку. 4. Снимите прижимную лапку. 5. Найдите защитную наклейку «Q.C. passed»
		
		<ol style="list-style-type: none"> 7. Если игла выдвинута вперед, проверните винт по часовой стрелке и отодвиньте иглу в центр игольной пластины



8. Если игла выдвинута назад, проверните винт против часовой стрелки и отодвиньте иглу в центр игольной пластины

9. После такой регулировки игла окажется в центре игольной пластины.

ВНИМАНИЕ! Швейная игла, нитка и ткань должны соответствовать друг другу.

ГАРАНТИЙНЫЕ ОБЯЗАТЕЛЬСТВА

На данное изделие предоставляется гарантия 12 месяцев со дня продажи. Гарантия распространяется на дефекты материала и недостатки при изготовлении. В рамках настоящей гарантии изготовитель обязуется отремонтировать или заменить любую деталь, которая была признана неисправной, при условии отправки изделия в адрес продавца. Настоящая гарантия признается лишь в том случае, если изделие применялось в соответствии с данной инструкцией, в него не были внесены изменения, оно не ремонтировалось, не разбиралось неуполномоченными на то специалистами, и не было повреждено в результате неправильного обращения с ним. А также сохранена полная комплектность изделия.

Данная гарантия не распространяется на естественный износ изделия, а также на механические повреждения; воздействие внешней или агрессивной среды; повреждения, вызванные избыточным напряжением сети. Гарантия вступает в силу только в том случае, если дата покупки подтверждена печатью и подписью продавца на гарантийном талоне. Гарантийный ремонт не влияет на продление гарантийного срока и не инициирует начало новой гарантии.

Согласно п. 2 ст. 5 Федерального закона РФ «О защите прав потребителей», производителем установлен минимальный срок службы для данного изделия, который составляет не менее 2 лет с момента производства при условии, что эксплуатация изделия производится в строгом соответствии с настоящей инструкцией и предъявляемыми техническими требованиями.

ТЕХНИЧЕСКАЯ СПЕЦИФИКАЦИЯ

Напряжение: 220 В

Частота: 50 Гц

Сетевой адаптер: 6 V 1500 mA

Размеры без упаковки: 33*14.7*25.5 см

Вес нетто: 2.2 кг

Цвет: белый

*Напряжение питающей сети должно совпадать с указанной на изделии

УТИЛИЗАЦИЯ

Упаковочные материалы являются экологически чистыми и могут быть переработаны.

Товары с указанным символом не должны утилизироваться вместе с обычными бытовыми отходами. Для дальнейшей переработки этих продуктов, необходимо сдать их на специализированный сборный пункт.



С адресами и телефонами авторизованных сервисных центров и полным ассортиментом продукции вы можете ознакомиться на сайтах:

www.vlkgroup.it, www.kromax.ru

☎ 8(800) 5555-88-3

ПРОИЗВОДИТЕЛЬ: Компания VLK srl., via Risorgimento, 21 - 38070 Stenico (TN) Italy / Рисогрименто, 21, Стенико, Тренто, Трентино-Альто Адидже, Италия

ИЗГОТОВИТЕЛЬ: Evolution Technology Co., Ltd. Эволюшен Тенолоджи Ко Лтд, Китай, Шанхай, Мейшенг, 177, стр. 3, 6 этаж, оф. 631.

ИМПОРТЕР: ООО «Трансэкспресс» 123308 г. Москва, проспект Маршала Жукова, дом 6, строение 4, комната 9.

