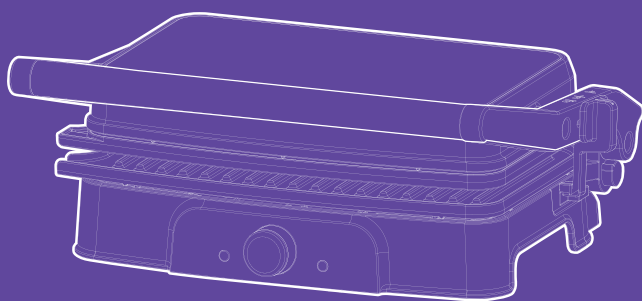


**ГОТОВЛЮ
СОЧНО!**



**Электрогриль
КТ-1659**

Если у вас возникнут трудности с использованием нашей техники, перед обращением в магазин просим позвонить на горячую линию Kitfort:

8-800-775-56-87

(пн-пт с 9:30 до 17:30 по московскому времени)

info@kitfort.ru

Мы расскажем про особенности работы прибора и проконсультируем по любым другим вопросам

Содержание

Общие сведения.....	4
Комплектация	4
Устройство электрогриля.....	5
Подготовка к работе и использование.....	7
Обслуживание, уход и хранение	10
Устранение неполадок	11
Технические характеристики	12
Меры предосторожности.....	13

Общие сведения

Электрогриль КТ-1659 предназначен для приготовления мяса, рыбы, овощей, сосисок, бутербродов, панини, сэндвичей, гренок, тостов и многих других блюд. Высокая температура способствует быстрому приготовлению продуктов, а ребристая поверхность — появлению на них характерного «полосатого» рисунка.

Конструкция гриля позволяет готовить в трех режимах: двустороннем, одностороннем и с приоткрытой крышкой. В двустороннем режиме гриль закрывается крышкой, благодаря чему продукты находятся между двух нагреваемых панелей и готовятся с двух сторон. В режиме приготовления с приоткрытой крышкой верхняя нагреваемая панель опускается не до конца, что полезно при готовке продуктов, которые могут потерять форму из-за давления крышки. В одностороннем режиме крышка гриля откидывается на 180°, благодаря чему гриль превращается в жаровню, а продукты можно выложить сразу на две панели. На нагреваемые панели, изготовленные из алюминия, нанесено антипригарное покрытие.

Электрогриль оснащен термостатом для поддержания постоянной температуры панелей, а также индикаторами, которые загораются при включении гриля в сеть и при включении и отключении нагрева панелей.

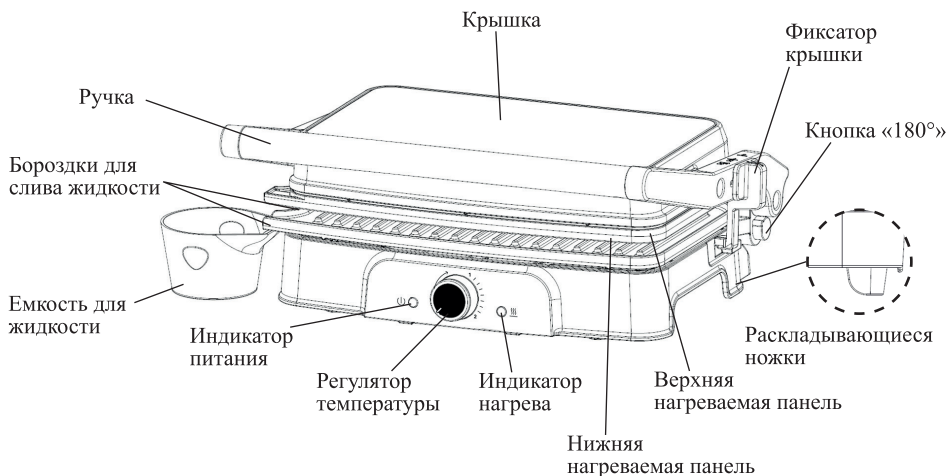
Для сбора жира, сока и лишнего маринада предназначены специальные бороздки на нижней и верхней панелях гриля — во время приготовления жир скапливается в них, а затем стекает в емкости для жидкости.

Комплектация

1. Электрогриль — 1 шт.
2. Емкость для жидкости — 2 шт.
3. Руководство по эксплуатации — 1 шт.
4. Коллекционный магнит — 1 шт.*

*опционально

Устройство электрогриля



Регулятор температуры позволяет плавно регулировать температуру приготовления. Примерное соответствие положения регулятора и температуры приготовления приведено в таблице:

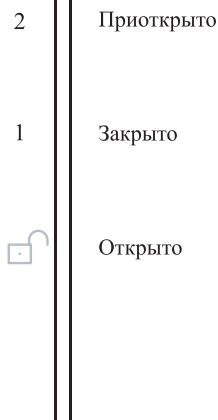
Режим	Температура, °С
0	Нагрев выключен
1	100–150
2	180–230

Индикатор питания загорается при подключении гриля к сети электропитания и гаснет при отключении.

Индикатор нагрева горит в то время, когда включен нагревательный элемент. Когда нагреваемые панели достигают температуры, установленной регулятором температуры, нагревательный элемент выключается, и индикатор нагрева гаснет. Чтобы поддерживать выбранную температуру приготовления, нагревательный элемент периодически включается и выключается, соответственно, во время работы индикатор нагрева загорается и гаснет.

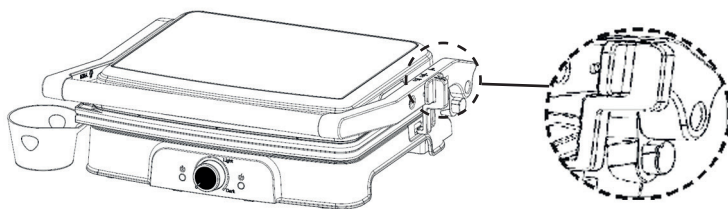
Фиксатор крышки представляет собой передвигаемый ползунок и служит для закрепления крышки гриля в одном из следующих положений:

- **Открыто** (☐). Установите фиксатор напротив отметки «Открыто», чтобы открыть крышку гриля на 90°.
- **Закрыто** (1). Установите фиксатор напротив отметки «Закрыто», чтобы зафиксировать крышку в закрытом положении. Это полезно при переносе гриля в другое место или в том случае, если вы храните гриль вертикально — так крышка гриля не будет открываться.
- **Приоткрыто** (2). Установите фиксатор напротив отметки «Приоткрыто», чтобы зафиксировать крышку в приоткрытом положении и не дать ей полностью закрыться — так между панелями будет небольшое расстояние, благодаря чему верхняя панель не будет сильно прижимать готовящиеся продукты.

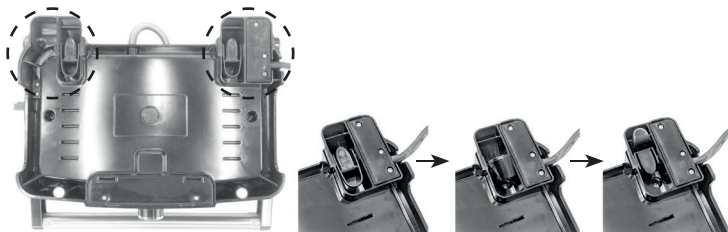


Установить фиксатор в положение «Приоткрыто» или передвинуть фиксатор из этого положения можно тогда, когда крышка гриля приподнята.

Кнопка «180°» позволяет разложить гриль и использовать его в одностороннем режиме. Чтобы разложить гриль, нажмите кнопку и, удерживая ее, откройте крышку гриля на 180°. Чтобы вывести гриль из одностороннего режима, закройте крышку. Вы услышите щелчок, означающий, что кнопка «180°» вернулась в исходное положение и больше не фиксирует гриль в одностороннем режиме.



Раскладывающиеся ножки расположены на нижней задней части гриля и позволяют устанавливать гриль под небольшим наклоном. Это полезно при готовке в двустороннем режиме — из-за наклона жир или прочие жидкости, образующиеся в процессе приготовления, будут легче стекать в емкость для жидкости.

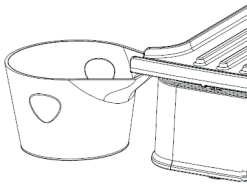


Подготовка к работе и использование

Подготовка к работе

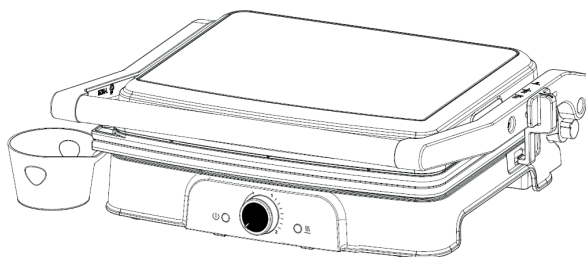
1. Распакуйте гриль и удалите весь упаковочный материал.
2. Установите гриль на ровную горизонтальную устойчивую поверхность на расстоянии не менее 15 см от стен и других предметов и не менее 10 см от края стола. Сверху должно быть свободное пространство высотой не менее 40 см.
3. Установите фиксатор крышки в положение «Открыто» (☐) и откройте крышку гриля.
4. Протрите нагреваемые панели и корпус устройства сначала влажной, а затем сухой тканью.
5. Перед первым использованием рекомендуется прогреть гриль на максимальной температуре в течение 10–15 минут. Подключите устройство к сети электропитания — загорится индикатор питания.
6. Установите регулятор температуры в положение «2». Панели начнут нагреваться, загорится индикатор нагрева. В ходе прогрева нагревательный элемент периодически выключается, чтобы не перегреть панели и поддерживать установленную температуру — в это время индикатор нагрева гаснет.
7. Дайте грилю поработать 10–15 минут. В процессе нагрева может появиться небольшое количество дыма и запаха, это нормально.
8. Выключите гриль, переведя регулятор температуры в положение «0», и отключите прибор от сети электропитания. Дождитесь, пока гриль остынет, после чего протрите панели влажной, а затем сухой тканью. Электрогриль готов к эксплуатации.

Использование

1. Смажьте нагреваемые панели гриля силиконовой кисточкой или салфеткой, смоченной в растительном масле — это поможет предотвратить прилипание продуктов.
 2. Разместите емкость для жидкости так, чтобы жир и сок, скапливающиеся в бороздках для слива жидкости, могли стекать в нее.
Если вы используете гриль в одностороннем режиме, не забудьте разместить емкости для жидкости около обеих нагреваемых панелей.
- 
3. Подключите гриль к сети электропитания.
 4. С помощью регулятора температуры установите нужную температуру приготовления по шкале от «1» до «2». Панели начнут нагреваться, загорится индикатор нагрева.
 5. Дождитесь, когда индикатор нагрева погаснет — это означает, что панели гриля нагрелись до установленной температуры и нагревательный элемент отключился.
- Примечание.** В ходе приготовления нагревательный элемент периодически включается и выключается, тем самым поддерживая установленную температуру. Индикатор нагрева при этом загорается и гаснет соответственно.

6. Выложите продукты на нижнюю нагреваемую панель и закройте крышку гриля. Если вы используете гриль в одностороннем режиме, выложите продукты на обе нагреваемые панели.
7. По окончании приготовления выключите гриль, переведя регулятор температуры в положение «0», и отключите гриль от сети электропитания.
8. Снимите приготовленные продукты с гриля с помощью деревянной или пластиковой лопатки. Не используйте металлические вилки, ложки и прочие кухонные принадлежности из металла — они могут повредить антипригарное покрытие нагреваемых панелей. Будьте аккуратны — панели могут быть горячими.

Двусторонний режим

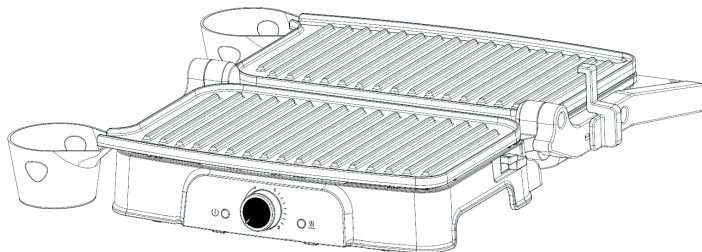


В этом режиме продукты выкладываются на нижнюю нагреваемую панель, после чего гриль закрывается крышкой — так продукты находятся между двух панелей, что позволяет готовить блюдо одновременно с двух сторон, не переворачивая его.

Чтобы открыть крышку гриля, переведите фиксатор крышки в положение «Открыто» (☐) и потяните ручку гриля вверх.

При готовке в этом режиме убедитесь, что все одновременно приготавливаемые продукты имеют примерно одинаковую толщину. Благодаря этому каждый кусок будет соприкасаться и с верхней, и с нижней панелями гриля, что позволит всем продуктам приготовиться за равное количество времени.

Односторонний режим



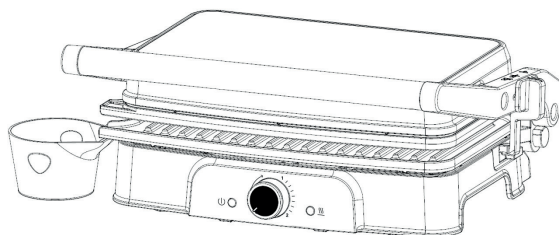
В этом режиме крышка гриля открывается на 180°, благодаря чему площадь поверхности для готовки увеличивается, позволяя выложить продукты на обе нагреваемые панели.

1. Переведите фиксатор крышки в положение «Открыто» (☐).
2. Зажмите кнопку «180°» и, удерживая ее, откройте крышку гриля на 180°.

Примечание: если вы хотите использовать гриль в одностороннем режиме, разложите его предварительно перед включением нагрева панелей. Если же вы раскладываете гриль в процессе готовки, когда панели нагреты, то будьте осторожны и не обожгитесь.

3. Чтобы вывести гриль из одностороннего режима, закройте крышку. Вы услышите щелчок, означающий, что кнопка «180°» вернулась в исходное положение и больше не фиксирует гриль в одностороннем режиме.

Приготовление с приоткрытой крышкой



При готовке с приоткрытой крышкой между верхней и нижней нагреваемыми панелями остается небольшое расстояние, благодаря чему верхняя панель не сильно прижимает готовящиеся продукты. Используйте этот режим, если готовка в двустороннем режиме невозможна из-за того, что верхняя крышка может раздавить пищу собственным весом, либо если продукты имеют неравномерную толщину, и при этом необходим двусторонний нагрев. Этот режим подойдет для того, чтобы приготовить горячий бутерброд или разогреть пиццу.

1. Переведите фиксатор крышки в положение «Открыто» (☐).
2. Приподнимите крышку, потянув вверх за ручку.
3. Удерживая крышку за ручку и не давая ей закрыться, переведите фиксатор крышки в положение «Приоткрыто» (2).
4. Плавно опустите крышку. Она закроется не до конца, и между верхней и нижней панелями останется небольшое расстояние.
5. Чтобы вывести гриль из режима приготовления с приоткрытой крышкой, приподнимите крышку, а затем переведите фиксатор крышки в положение «Открыто» (☐) — так гриль будет использоваться в стандартном двустороннем режиме.



Советы по использованию

При готовке в одностороннем режиме не переворачивайте приготовляемую пищу слишком часто, чтобы избежать ее чрезмерного высушивания.

Нарезайте пищу не слишком толстыми кусками, иначе приготовление займет много времени.

Перед выкладыванием следующей порции продуктов прогрейте гриль. Дождитесь, пока погаснет индикатор нагрева, и после этого выкладывайте продукты на нагреваемые панели.

Во время готовки на гриле пища приобретает характерный рисунок «в полосочку». Вы можете получить рисунок «в клетку», если во время готовки повернете куски продуктов на 90°.

Обслуживание, уход и хранение

Перед чисткой и обслуживанием гриля отключите его от сети и убедитесь, что он остыл.

Очищайте нагреваемые панели после каждого приготовления. Очистите панели бумажными полотенцами или салфетками, удалив остатки пищи и излишки жира, а затем протрите панели мягкой влажной тканью. Если панели гриля сильно загрязнились, используйте для очистки небольшое количество мягкого моющего средства для посуды. Не используйте для очистки панелей агрессивные и абразивные моющие средства и губки — они могут повредить антипригарное покрытие панелей. После очистки панелей вытрите их насухо.

Не мойте нагреваемые панели и корпус электрогриля под струей воды во избежание попадания воды внутрь корпуса устройства.

Не помещайте электрогриль в воду или другую жидкость.

Наружные поверхности корпуса протирайте сначала влажной, а затем сухой тканью.

После каждого приготовления мойте емкости для жидкости теплой водой с добавлением моющего средства.

Храните электрогриль в сухом и прохладном месте, недоступном для детей. Вы можете хранить устройство не только в горизонтальном, но и в вертикальном положении. Переведите фиксатор крышки в положение «Закрыто» — так крышка гриля не будет открываться при вертикальном хранении.

Устранение неполадок

Жир, сок или прочие жидкости стекают с нагреваемых панелей на стол

Возможная причина	Решение
Емкость для жидкости не установлена	Установите емкость для жидкости так, чтобы жир и прочие жидкости, скапливающиеся в бороздках для слива жидкости, могли стекать в нее. Если вы разложили гриль на 180°, не забудьте разместить емкости для жидкости около обеих нагреваемых панелей
Емкость для жидкости переполнена	Слейте содержимое емкости для жидкости
Гриль установлен на неровную поверхность	Установите гриль на ровную горизонтальную поверхность. Если гриль установлен неровно, жир может переливаться через бортик нагреваемой панели вместо того, чтобы скапливаться в бороздках для слива жидкости и стекать в емкости для жидкости
В ходе приготовления продукты выделяют большое количество жира и сока, которые скапливаются на нагреваемой панели	Разложите ножки гриля — это обеспечит наклон нижней панели, благодаря которому лишняя жидкость будет быстрее стекать в бороздки для слива жидкости
Части продуктов выступают за бортики нагреваемой панели	Выложите продукты так, чтобы они находились на нагреваемой панели и не выступали за ее бортики
При готовке замороженных продуктов образуется излишняя влага, которая переливается через бортики нагреваемой панели	Перед готовкой замороженных продуктов предварительно разморозьте их

Если ваша ситуация не отображена выше, пишите нам на адрес info@kitfort.ru, приложив фотографии или видеофайлы, фиксирующие вашу проблему. Пришлите также фотографию наклейки с серийным номером, расположенную на дне или на задней части корпуса устройства.

По вопросам приобретения расходных материалов или аксессуаров пишите нам на info@kitfort.ru.

Технические характеристики

1. Напряжение: ~220–240 В, 50/60 Гц
2. Мощность: 1500 Вт
3. Класс защиты от поражения электрическим током: I
4. Длина шнура: 0,7 м
5. Размер панелей: 278 x 170 мм
6. Размер устройства: 333 × 260 × 119 мм
7. Размер упаковки: 364 × 164 × 307 мм
8. Вес нетто: 2,5 кг
9. Вес брутто: 2,9 кг

Срок службы: 2 года

Срок гарантии: 1 год

Товар сертифицирован



Производитель: Хуаюй Илектрикэл Эплаенс Груп Ко., Лтд. №168 Хуань Чэн Норс Роуд, Чжоусян Таун, Цыси Сити, Нинбо, Китай.

Импортер: ООО «Аэро-Трейд». 197022, г. Санкт-Петербург, Инструментальная ул., д. 3, лит. X, офис 1.

Страна происхождения: Китай.

Уполномоченная организация для принятия претензий на территории РФ: ООО «Аэро-Трейд». 197022, г. Санкт-Петербург, Инструментальная ул., д. 3, лит. X, офис 1.

Горячая линия производителя: 8-800-775-56-87 (пн-пт с 9:30 до 17:30 по московскому времени), info@kitfort.ru

Адреса сервисных центров вы можете узнать у оператора горячей линии или на сайте kitfort.ru

Требуется особая утилизация. Во избежание нанесения вреда окружающей среде необходимо отделить данный объект от обычных отходов и утилизировать его наиболее безопасным способом, например, сдать в специальные места по утилизации.

Месяц и год изготовления указаны на нижней стороне упаковочной коробки.

Производитель имеет право на внесение изменений в дизайн, комплектацию, а также в технические характеристики изделия в ходе совершенствования своей продукции без дополнительного уведомления об этих изменениях.

Условия гарантии

Механическое повреждение корпуса и частей устройства не является гарантийным случаем.

Повреждение корпуса устройства и покрытия нагреваемых панелей вследствие чистки абразивными моющими средствами и жесткими или металлическими предметами не является гарантийным случаем.

Повреждение нагреваемых панелей устройства вследствие использования металлических вилок, лопаток, ножей и прочих кухонных приборов из металла не является гарантийным случаем.

Меры предосторожности

Пожалуйста, внимательно прочтите инструкцию по эксплуатации. Обратите особое внимание на меры предосторожности. Всегда держите инструкцию под рукой.

1. Устройство предназначено для использования в бытовых условиях и может применяться в квартирах, загородных домах, гостиничных номерах, офисах и других подобных местах для непромышленной и некоммерческой эксплуатации.
2. Используйте устройство только по назначению и в соответствии с указаниями, изложенными в данном руководстве. Нецелевое использование устройства будет считаться нарушением условий надлежащей эксплуатации.
3. Перед подключением устройства к электрической розетке убедитесь, что параметры электропитания, указанные на нем, совпадают с параметрами используемого источника питания.
4. Для предотвращения поражения электрическим током не погружайте устройство в воду и другие жидкости.
5. Не переносите прибор, взявшись за шнур питания. Не тяните за шнур питания при отключении вилки шнура питания от розетки.
6. Не используйте устройство, если шнур питания, вилка или другие части устройства повреждены. Во избежание поражения электрическим током не разбирайте устройство самостоятельно — для его ремонта обратитесь к квалифицированному специалисту. Помните, неправильная сборка устройства повышает опасность поражения электрическим током при эксплуатации.
7. Детям, людям с ограниченными физическими, сенсорными или умственными способностями, а также лицам, не обладающим достаточными знаниями и опытом, разрешается пользоваться прибором только под контролем лиц, ответственных за их безопасность, или после инструктажа по эксплуатации устройства. Не позволяйте детям играть с прибором.
8. Контролируйте работу электрогриля, когда рядом находятся дети или домашние животные.
9. Не оставляйте работающий электрогриль без присмотра. Выключите его и отключите от сети, если не используете прибор длительное время или перед проведением обслуживания.
10. Корпус прибора может сильно нагреваться во время работы. Не касайтесь горячих поверхностей руками. Будьте осторожны! Возможен риск получения ожога!
11. Устанавливайте электрогриль только на ровную горизонтальную устойчивую поверхность на расстоянии не менее 15 см от стен и других предметов и не менее 10 см от края стола. Устанавливайте электрогриль так, чтобы дети не могли случайно дотронуться до горячих поверхностей прибора.
12. Не пытайтесь обойти блокировку включения устройства.
13. Не допускайте падения прибора и не подвергайте его ударам.
14. Храните устройство в недоступных детям местах.
15. Используйте только предлагаемые производителем аксессуары или комплектующие. Использование иных дополнительных принадлежностей может привести к поломке устройства или получению травм.



16. Не используйте металлические предметы для переворачивания и снятия пищи с устройства, чтобы не поцарапать покрытие рабочих поверхностей. Используйте термостойкие пластиковые или деревянные лопаточки.
17. Прибор имеет нагреваемую поверхность. Лица, не чувствительные к нагреву, должны быть осторожны при пользовании прибором.
18. При повреждении шнура питания его замену во избежание опасности должны производить изготовитель, сервисная служба или подобный квалифицированный персонал.

IM-1



Всегда что-то новенькое!

Kitfort — современный и креативный бренд, который предлагает покупателям не только качественные товары по выгодной цене, но и радует подарками, конкурсами и живым интерактивом! Тысячи пользователей следят за нашими обновлениями и розыгрышами в социальных сетях. Присоединяйтесь к нам и вы!

Приветствуем вас в нашей группе «ВКонтакте»! Каждую неделю мы разыгрываем там десятки призов бытовой техники Kitfort. Участвуйте в морских боях, лотереях, творческих конкурсах и делайте репосты. Адрес группы: vk.com/kitfort

Если вы любите смотреть видео, введите в поиске YouTube: «Kitfort Show» и наслаждайтесь веселыми скетчами на нашем канале. В каждом новом выпуске мы разыгрываем самые популярные товары и новинки компании за комментарии от подписчиков. А содержание видеороликов заставит вас от души посмеяться и стать нашим другом и ценителем того, что мы делаем.

Подписывайтесь и будьте в деле вместе с Kitfort!

info@kitfort.ru

8-800-775-56-87