

# GALAXY LINE

Руководство по эксплуатации  
Пайдалану жөніндегі нұсқаулық

RUS

KAZ



Вспениватель молока  
Сүтті көпірткіш

GL0791

EAC

## С ЭТОЙ МОДЕЛЬЮ ПОКУПАЮТ:



GL0323

### ЧАЙНИК ЭЛЕКТРИЧЕСКИЙ

---

- Мощность 2000 Вт
- Объем 1,7 л
- Скрытый нагревательный элемент
- Двойная стенка из нержавеющей стали 18/10 и пищевого пластика
- Автоотключение при закипании
- Автоотключение при отсутствии воды
- Указатель максимального уровня воды
- Индикатор работы



GL0709

### КОФЕВАРКА ЭЛЕКТРИЧЕСКАЯ

---

- Мощность 800 Вт
- Объем 750 мл (4 - 6 чашек)
- Многоразовый съемный фильтр
- Функция «Подогрев и поддержание температуры готового кофе»
- Автоотключение при отсутствии воды
- Шкала уровня воды
- Выключатель с индикатором работы
- Прорезиненные ножки
- Мерная ложка в комплекте



GL2230

### МИКСЕР ПЛАНЕТАРНЫЙ

---

- Мощность 700 Вт
- 12 скоростей
- 3 сменные насадки:
  - насадка-венчик из нержавеющей стали 18/10
  - насадка из литого алюминия для перемешивания
  - насадка из литого алюминия для замешивания теста
- Легкая смена насадок
- Чаша из нержавеющей стали объемом 4 л
- Прозрачная защитная крышка с отверстием для добавления ингредиентов
- Прорезиненные ножки



GL4160

### НАБОР ДЛЯ СТРИЖКИ АККУМУЛЯТОРНЫЙ

---

- Li-ion аккумулятор емкостью 600 мА·ч
- До 1 ч непрерывной работы
- Лезвия из нержавеющей стали
- 4 насадки (1 мм, 3 мм, 6 мм, 9 мм)
- Индикаторы заряда
- Подставка, щетка для очистки, масло для смазки в комплекте

# Содержание / Мазмұны

1 Общие указания	4
2 Технические требования	4
3 Комплектность	5
4 Требования безопасности	5
5 Функциональные элементы электроприбора	7
6 Подготовка к работе	8
7 Порядок работы	8
8 Техническое обслуживание	10
9 Правила хранения	10
10 Срок службы	11
11 Возможные неисправности и методы их устранения	11
12 Гарантии изготовителя	11
13 Прочая информация	13

1 Жалпы нұсқаулар	14
2 Техникалық талаптары	14
3 Жиынтықтылығы	15
4 Қауіпсіздік талаптары	15
5 Электр құралының атқарымдық элементтері	17
6 Жұмысқа дайындау	18
7 Жұмыс тәртібі	18
8 Техникалық қызмет көрсету	20
9 Сақтау ережесі	20
10 Қызметтік мерзімі	20
11 Ықтимал ақаулықтар және оларды жою әдістері	21
12 Дайындаушының кепілдемесі	21
13 Басқа ақпарат	23

## Уважаемый покупатель!

Мы благодарим Вас за оказанное доверие и уверены, что Вы останетесь довольны покупкой. Техника GALAXY LINE разработана для создания атмосферы комфорта и уюта в Вашем доме.

Перед использованием прибора мы настоятельно рекомендуем Вам внимательно ознакомиться со всеми пунктами настоящего руководства по эксплуатации.

При покупке прибора необходимо удостовериться в его работоспособности, отсутствии механических повреждений, проверить комплектацию и наличие штампа торгующей организации, даты продажи и подписи продавца с номером модели и серийным номером, точно соответствующим серийному номеру на корпусе прибора.

## Құрметті сатып алушы!

Біз Сізге арқан сеніміңіз үшін алғысымызды айтамыз және Сіздің сатып алған техникаңызға көңіліңіз толатындығына сенімдіміз. GALAXY LINE техникасы Сіздің үйіңізде жайлылық атмосферасы мен қолайлылықты орнату үшін жасалған. Құралды қолдану алдында біз Сізге аталған пайдалану жөніндегі нұсқаулықтың барлық тармақтарымен мұқият танысып шығуды ұсынамыз. Құралды сатып алу кезінде оның жұмысқа қабілеттілігіне, механикалық бүлінудердің жоқтығына көз жеткізу, сонымен қатар, сатушы ұйым мертабанының бар екендігін, сатылған күнін және сатушының қолтаңбасын, құралдың корпусындағы сериялық нөмірге дәл сәйкес келетін үлгінің нөмірі мен сериялық нөмірін және жиынтығын тексеру қажет.

# 1 ОБЩИЕ УКАЗАНИЯ

Вспениватель молока GALAXY LINE GL0791 (далее по тексту – вспениватель, прибор, изделие) – предназначен для создания молочной пенки, а также для взбивания жидких ингредиентов. Компактный размер и две насадки для взбивания в комплекте делают прибор удобным в использовании.



## Данный прибор соответствует требованиям:

Технического регламента Таможенного союза ТР ТС 020/2011 «Электромагнитная совместимость технических средств», утвержденного Решением Комиссии Таможенного союза от 9 декабря 2011г. №879;

Технического регламента Евразийского экономического союза ТР ЕАЭС 037/2016 «Об ограничении применения опасных веществ в изделиях электротехники и радиоэлектроники», утвержденного решением Совета Евразийской экономической комиссии от 18 октября 2016 г. № 113.

Храните руководство по эксплуатации в течение всего срока службы изделия.

Приобретенное вами изделие может иметь некоторые отличия от настоящего руководства, не влияющие на его эксплуатацию.

# 2 ТЕХНИЧЕСКИЕ ТРЕБОВАНИЯ

**Таблица 1**

Наименование параметра	Значение
Мощность	5 Вт
Время непрерывной работы	2 часа
Время зарядки	около 6 часов
Тип аккумулятора	Li-Ion
Емкость аккумулятора	3,7 В 1200 мА*ч
Входное постоянное напряжение вспенивателя молока	5 В
Максимальный входной ток вспенивателя	0,8 А
Длина USB-кабеля	49 см
Класс защиты от поражения электрическим током	III

## 3 КОМПЛЕКТНОСТЬ

Таблица 2

Наименование	Количество
Насадка-венчик	1 шт.
Насадка-вспениватель	1 шт.
USB-кабель	1 шт.
Руководство по эксплуатации	1 шт.
Потребительская тара	1 шт.

## 4 ТРЕБОВАНИЯ БЕЗОПАСНОСТИ

**Безопасная и стабильная работа электроприбора гарантируется только при соблюдении следующих условий:**

4.1 Запрещается погружать в воду и другие жидкости корпус изделия или его отдельные части.

4.2 Подключайте изделие к сетевому зарядному устройству (не поставляется в комплекте) только после того, как Вы убедитесь, что прибор выключен.

4.3 Прибор должен питаться только безопасным сверхнизким напряжением, маркированным на приборе.

4.4 Прибор не предназначен для использования лицами (включая детей) с пониженными физическими, сенсорными или умственными способностями или при отсутствии у них жизненного опыта или знаний, если они не находятся под присмотром или не проинструктированы об использовании прибора лицом, ответственным за их безопасность. Дети должны находиться под присмотром для недопущения игр с прибором. Не следует позволять детям контактировать с изделием, даже если он выключен и отключен от сети. Избегайте присутствия детей и животных рядом с работающим изделием.

4.5 Не используйте изделие для любых иных целей, кроме указанных в данном руководстве по эксплуатации. Эксплуатация, обслуживание и хранение изделия должны осуществляться строго в соответствии с данным руководством по эксплуатации.

4.6 Не используйте изделие, если есть риск возгорания или взрыва, например, вблизи легковоспламеняющихся жидкостей или газов.

4.7 При отключении прибора от USB-порта следует держаться за разъем, а не за кабель.

4.8 Всегда отключайте прибор от USB-порта, если он оставлен без присмотра и перед сборкой, разборкой или чисткой. Также изделие нужно отключить от USB-порта в случае любых неполадок.

4.9 Не пытайтесь достать подключенный к USB-порту и заряжающийся электроприбор, если он упал в воду. Отключите прибор от USB-порта, затем достаньте. Дальнейшее использование прибора допускается только после проверки в сервисном центре и подтверждения им

работоспособности.

4.10 Необходимо следить за целостностью USB-кабеля и изделия. Запрещается использовать изделие при наличии повреждений.

4.11 Неправильное обращение с изделием может привести к его поломке, причинению вреда пользователю или его имуществу.

4.12 Не наматывайте USB-кабель вокруг изделия.

4.13 Держите USB-кабель вдали от источника нагрева, масла и острых предметов.

4.14 Данный прибор оснащен встроенной аккумуляторной батареей. Не бросайте электроприбор в огонь и не подвергайте его воздействию тепла.

4.15 Нельзя оставлять заряжаемый прибор без присмотра.

4.16 Использование принадлежностей, не поставляемых в комплекте с электроприбором, может быть небезопасным и привести к поломке электроприбора.

4.17 Запрещается снимать насадки во время работы прибора.

4.18 Запрещается прикасаться к вращающимся насадкам во время работы прибора.

4.19 Неправильное обращение с изделием может привести к его поломке, причинению вреда пользователю или его имуществу.

4.20 Для зарядки прибора используйте только USB-кабель, входящий в комплект прибора данной модели. Не используйте данный USB-кабель в иных целях.

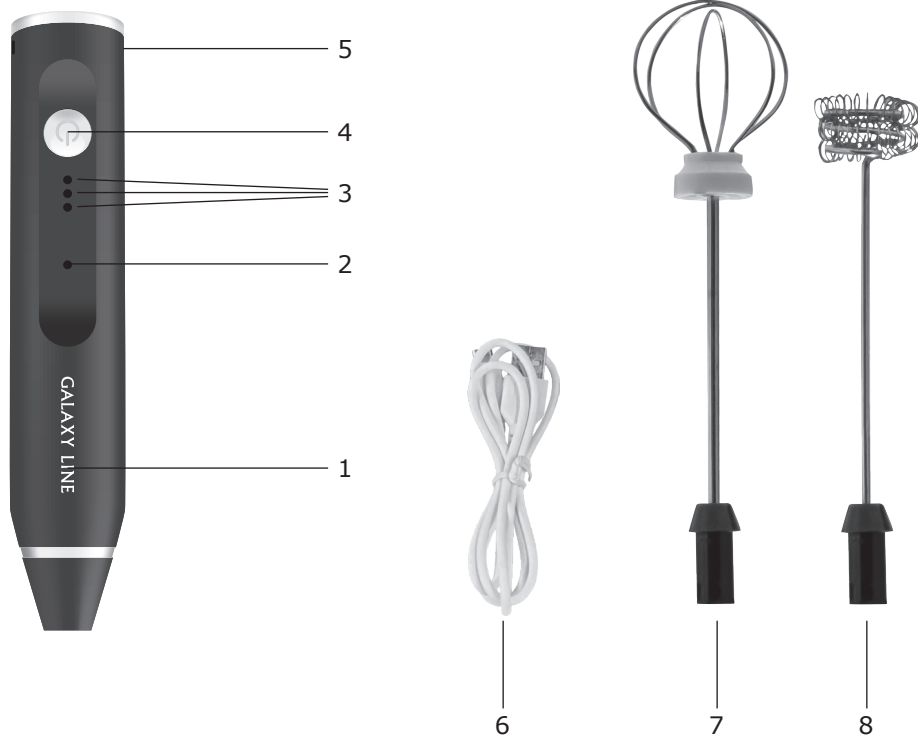
4.21 В случае явной или предполагаемой неисправности изделия следует обратиться в авторизованный сервисный центр для диагностики и ремонта изделия.

**ВНИМАНИЕ!** Прибор предназначен только для бытового использования.

**ВНИМАНИЕ!** Запрещается пользоваться электроприбором в состоянии алкогольного или наркотического опьянения или в иных условиях, мешающих объективному восприятию действительности, и не следует доверять электроприбор людям в таком состоянии или в таких условиях!

**ВНИМАНИЕ!** Данное руководство по эксплуатации не может предусмотреть все возможные нестандартные ситуации, которые могут возникнуть в процессе эксплуатации данного прибора. Пользователь должен самостоятельно соблюдать меры техники безопасности при работе с электроприбором!

# 5 ФУНКЦИОНАЛЬНЫЕ ЭЛЕМЕНТЫ ЭЛЕКТРОПРИБОРА



1. Корпус
2. Индикатор зарядки
3. Индикатор работы
4. Кнопка выключателя
5. Разъем питания
6. USB-кабель
7. Насадка-венчик
8. Насадка-вспениватель

## 6 ПОДГОТОВКА К РАБОТЕ

6.1 Извлеките электроприбор из коробки и удалите упаковочный материал (при наличии);

6.2 Проверьте целостность изделия и USB-кабеля;

**ВНИМАНИЕ!** Обязательно сохраните на месте предупреждающие наклейки (при их наличии) и наклейку с серийным номером изделия на корпусе (1) электроприбора!

6.3 Полностью размотайте кабель USB;

6.4 Полностью зарядите аккумулятор электроприбора, подключив USB-кабель (6) к разъему питания (5) расположенному в верхней части электроприбора, затем к USB-порту сетевого зарядного устройства (не поставляется в комплекте). Далее подключите сетевое зарядное устройство к розетке в сеть 220-240 В ~ 50 Гц. Красным цветом загорится индикатор зарядки аккумулятора (2);

### Примечания

1. Цикл полного заряда аккумулятора составляет около 6 часов;

2. При полном заряде аккумулятора индикатор зарядки (2) изменяет цвет с красного на зеленый.

**ВНИМАНИЕ!** Заряжайте аккумуляторную батарею электроприбора всегда перед первым использованием электроприбора, при низком уровне заряда, а также после длительного перерыва в его эксплуатации.

**ВНИМАНИЕ!** Не пользуйтесь электроприбором во время зарядки.

6.5 Отсоедините USB-кабель (6) от USB-порта сетевого зарядного устройства (не поставляется в комплекте), включенного в сеть;

6.6 Отсоедините USB-кабель (6) от разъема питания (5);

6.7 Протрите корпус прибора влажной тканью, а насадки промойте теплой водой;

6.8 Насухо вытрите прибор и насадки;

6.9 Прибор готов к использованию.

## 7 ПОРЯДОК РАБОТЫ



Рис.1

7.1 Наденьте одну из насадок, совместив соответствующие пазы, как показано на рисунке. (Рис.1)

7.2 Нажмите на кнопку выключателя (4), чтобы спениватель начал работать.

Загорится индикатор работы (3) синего цвета.

7.3 Первый индикатор, горящий синим цветом, указывает на то, что скорость вращения – низкая. (Рис.2)





Рис.2

7.4 Чтобы увеличить скорость вращения насадки, необходимо еще раз нажать на кнопку выключателя. Загорится второй индикатор работы синего цвета. Два индикатора, горящие синим цветом, указывают на то, что скорость вращения – средняя.

7.5 Чтобы включить максимальную скорость вращения венчика, необходимо еще раз нажать на кнопку выключателя. Загорится третий индикатор работы синего цвета. Три индикатора, горящие синим цветом, указывают на то, что скорость вращения – высокая.

1 скорость - 5800 об./мин.

2 скорость - 8500 об./мин.

3 скорость - 12000 об./мин.

7.6 Для извлечения насадки держите корпус одной рукой, а другой потяните за конец насадки.

**ВНИМАНИЕ!** Чтобы венчик не погнулся, замените его как показано на Рис.3

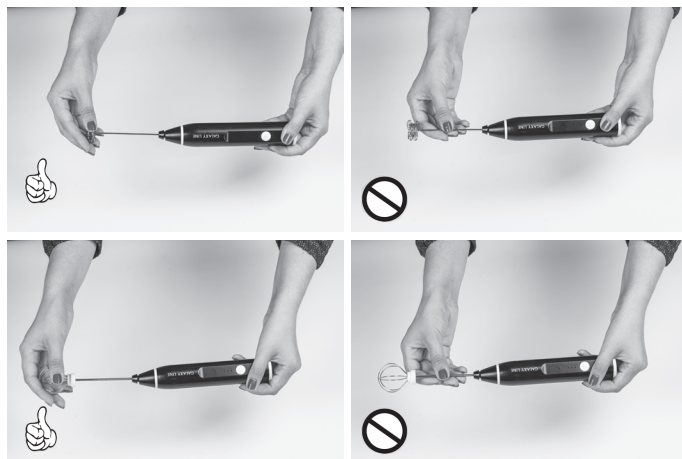


Рис.3

**ПРИМЕЧАНИЕ:** Перед тем как включить вспениватель опустите его сначала в емкость со взбиваемой жидкостью.

## 8 ТЕХНИЧЕСКОЕ ОБСЛУЖИВАНИЕ

8.1 Для чистки прибора не используйте чистящие средства, которые могут повредить поверхность прибора.

8.2 Рекомендуется чистить корпус прибора при помощи чистой влажной ткани, а насадки можно промыть чистой водой с использованием чистящих средств.

## 9 ПРАВИЛА ХРАНЕНИЯ

Хранить изделие необходимо при температуре окружающей среды от 0°C до +40°C и относительной влажности воздуха не более 80% в месте, недоступном для детей и животных.

Во избежание повреждений перевозите изделие только в заводской упаковке. После транспортировки или хранения изделия при пониженной температуре необходимо выдержать его при комнатной температуре не менее двух часов.

При перевозке, погрузке, разгрузке и хранении изделия следует руководствоваться, помимо изложенных в руководстве по эксплуатации, следующими требованиями:

- запрещается подвергать изделие существенным механическим нагрузкам, которые могут привести к повреждению изделия и /или нарушению его упаковки;
- необходимо избегать попадания на упаковку изделия воды и других жидкостей.

Все поверхности изделия должны быть сухими.

Оберегайте изделие от значительных перепадов температур и воздействия прямых солнечных лучей.

### 9.1 Утилизация



Неправильная утилизация изделия наносит непоправимый вред окружающей среде. Не выбрасывайте неисправное изделие, а также отработанные элементы питания вместе с бытовыми отходами. Обратитесь для этих целей в специализированный пункт утилизации.

Адреса пунктов приема бытовых изделий, оборудования и отработанных элементов питания на переработку Вы можете получить в муниципальных службах Вашего населенного пункта.

## 10 СРОК СЛУЖБЫ

Данное изделие при соблюдении всех требований, указанных в настоящем руководстве, должно прослужить не менее 3-х лет.

Изготовитель обращает внимание покупателей, что при эксплуатации изделия в рамках личных нужд и соблюдений правил пользования, приведенных в данном руководстве по эксплуатации, срок службы изделия может значительно превысить указанный в настоящем руководстве.

Изготовитель оставляет за собой право вносить в конструкцию и комплектацию изменения, не ухудшающие эксплуатационные качества изделия.

**Срок службы прибора составляет 3 года.**

## 11 ВОЗМОЖНЫЕ НЕИСПРАВНОСТИ И МЕТОДЫ ИХ УСТРАНЕНИЯ

Если прибор вышел из строя, не следует пытаться отремонтировать его самостоятельно. Настоятельно рекомендуется обратиться в авторизованный сервисный центр.

## 12 ГАРАНТИИ ИЗГОТОВИТЕЛЯ

**Обращаем Ваше внимание, что в течение гарантийного срока прибор будет принят на бесплатное сервисное обслуживание или ремонт при соблюдении следующих условий:**

Гарантийные обязательства осуществляются при наличии правильно заполненного гарантийного талона с указанием в нем даты продажи, серийного номера, печати (штампа) торгующей организации, подписи продавца. При отсутствии у Вас правильно заполненного гарантийного талона мы будем вынуждены отклонить Ваши претензии по качеству данного изделия. Во избежание недоразумений убедительно просим Вас перед началом работы с изделием внимательно ознакомиться с руководством по эксплуатации.

Обращаем Ваше внимание на исключительно бытовое назначение изделия. Условия гарантии не предусматривают периодическое техническое обслуживание на дому у владельца.

Правовой основой настоящих гарантийных условий является действующее законодательство Российской Федерации, в частности, последняя редакция Федерального закона «О защите прав потребителей» и Гражданский кодекс Российской Федерации.

Гарантийный срок эксплуатации изделия составляет 24 месяца. Этот срок исчисляется со дня продажи через розничную сеть.

Наши гарантийные обязательства распространяются только на неисправности, выявленные в течение гарантийного срока, и

обусловленные производственными, технологическими и конструктивными дефектами, т. е. допущенными по вине компании-изготовителя.

### **12.1 Гарантийные обязательства не распространяются на:**

12.1.1 Неисправности изделия, возникшие в результате:

- несоблюдения пользователем предписаний руководства по эксплуатации;  
- механического повреждения, вызванного внешним или любым другим воздействием;

- применения изделия не по назначению;

- неблагоприятных атмосферных и внешних воздействий на изделие, таких как дождь, снег, повышенная влажность, нагрев, агрессивные среды, несоответствие типа элемента питания требованиям руководства по эксплуатации;

- использования принадлежностей, расходных материалов и запчастей, не предусмотренных технологической конструкцией данной модели, не рекомендованных или не одобренных производителем.

12.1.2 Изделия, подвергавшиеся вскрытию, ремонту или модификации неуполномоченными на то лицами.

12.1.3 Неисправности, возникшие вследствие ненадлежащего обращения или хранения изделия, такие как:

- несоблюдение полярности при установке элемента питания;

- сколы, царапины, сильные потертости корпуса, пластиковых частей изделия и др.

12.1.4 Неисправности, возникшие в результате перегрузки изделия.

12.1.5 Изделия без читаемого серийного номера.

12.1.6 Расходные материалы, сменные детали, узлы, подлежащие периодической замене, а также аксессуары и комплектующие, поставляемые в комплекте с прибором (Насадка-венчик, насадка-вспениватель).

12.1.7 К безусловным признакам перегрузки относятся:

- деформация или оплавление пластмассовых деталей и узлов изделия.

Обращаем Ваше внимание, что доставка изделия в сервисный центр и из него осуществляется конечным потребителем (владельцем) или за его счет.

Техническое освидетельствование прибора на предмет установления гарантийного случая производится только в авторизованном сервисном центре. Список сервисных центров можно узнать у продавца или на сайте **[www.galaxy-tecs.ru](http://www.galaxy-tecs.ru)**.

**ВНИМАНИЕ!** При покупке изделия требуйте проверки комплектности и исправности, а также правильного заполнения гарантийного талона.

## 13 ПРОЧАЯ ИНФОРМАЦИЯ

**Импортер:** ООО «Мегаполис»

**Адрес:** 432048, Россия, г. Ульяновск, ул. Локомотивная, 14

**Изготовитель:** НИНБО ФЬЮЧЕ ХАУСВАРЕ КО., ЛТД.

**Адрес:** 16/Ф, 95 Бизнес Мансион, №598 Цзяннань Род, Нинбо, Китай.  
Сделано в КНР

**Дата изготовления указана на серийном номере лейбла (информационная табличка), расположенном на самом изделии. В соответствии со стандартом изготовителя серийный номер содержит - импортер и номер заказа / месяц год изготовления / порядковый номер изделия.**

# 1 ЖАЛПЫ НҰСҚАУЛАР

GALAXY LINE GL0791 сүтті көпірткіші (ары қарай мәтін бойынша – көпірткіш, құрал, бұйым) – сүт көбігін жасау, сондай-ақ сұйық ингредиенттерді бұлғау үшін арналған. Жинақы өлшем және жиынтықтағы бұлғауға арналған екі саптама құралды қолдануда қолайлы етеді.

## **EAC** Құрал келесі талаптарға сәйкес болады:

Кедендік Одақ Комиссиясының 2011 жылдың 9 желтоқсанындағы №879 шешімімен бекітілген Кедендік одақтың КО ТР 020/2011 «Техникалық құралдардың электромагниттік үйлесімділігі» техникалық регламентіне; Еуропалық экономикалық одақ комиссиясы Кеңесінің 2016 жылдың 18 қазанындағы №113 шешімімен бекітілген ЕАЭО ТР 037/2016 «Электротехника және радиоэлектроника бұйымдарында қауіпті заттарды қолдануды шектеу туралы» техникалық регламентіне. Пайдалану жөніндегі нұсқаулықты бұйымның барлық қызметтік мерзімінің ішінде сақтаңыз. Сіз арқылы сатып алынған бұйым оның пайдаланушылық сапасына әсер етпеуші кейбір ерекшеліктерге ие болуы мүмкін.

## 2 ТЕХНИКАЛЫҚ ТАЛАПТАРЫ

### 1 кесте

Параметрдің атауы	Мәні
Қуаты	5 Вт
Үздіксіз жұмыс уақыты	2 сағат
Зарядтау уақыты	шамамен 6 сағат
Аккумулятордың түрі	Li-Ion
Аккумулятордың сыйымдылығы	3,7 В 1200 мА*с
Сүтті көпірткіштің кіріс тұрақты кернеуі	5 В
Көпірткіштің максималды кіріс тоғы	0,8 А
USB-кабелдің ұзындығы	49 см
Электр тоғымен зақымдалудан қорғаныс сыныбы	III 

## 3 ЖИЫНТЫҚТЫЛЫҒЫ

### 2 кесте

Атауы	Саны
Саптама-бұлғауыш	1 дана
Саптама-көпірткіш	1 дана
USB-кабель	1 дана
Пайдалану жөніндегі нұсқаулық	1 дана
Тұтынушылық ыдыс	1 дана

## 4 ҚАУІПСІЗДІК ТАЛАПТАРЫ

### **Электр құралының қауіпсіз және тұрақты жұмысына келесі шарттарды сақтау кезінде ғана кепілдік беріледі:**

4.1 Суға және басқа да сұйықтықтарға бұйымның корпусын немесе оның жеке бөліктерін батыруға тыйым салынады.

4.2 Бұйымды желілік зарядтау құрылғысына (жиынтықта жекізілмейді) тек Сіздің құралдың сәндірулі екеніне көзіңіз жеткеннен кейін ғана қосыңыз.

4.3 Құралға тек құралда таңбаланған аса төмен қауіпсіз кернеумен ғана қуат берілуі керек.

4.4 Құрал физикалық, сенсорлық немесе ойлау қабілеттері төмендеген немесе оларда өмірлік тәжірибе мен білімдері болмаса, немесе егер олар қарауда болмаса немесе оларға олардың қауіпсіздігіне жауапты тұлғалар арқылы құралды қолдану жөніндегі нұсқамалық жүргізілмесе, тұлғалармен балаларды қоса алғанда) қолданылуға арналмаған. Егер ол тіпті желіден ажыратылған болса да, балаларға бұйымға жанасуларына рұқсат бермеу керек. Жұмыс істеп тұрған бұйымның жанында балалар мен жануарлардың болуына жол бермеңіз.

4.5 Бұйымды осы пайдалану жөніндегі нұсқаулықта көрсетілгеннен басқа мақсаттар үшін қолданбау керек. Бұйымды пайдалану, қызмет көрсету және сақтау осы пайдалану жөніндегі нұсқаулыққа қатаң сәйкес жүзеге асырылулары керек.

4.6 Бұйымды егер жану немесе жарылыс қаупі бар болса, мәселен, тез тұтанушы сұйықтықтар мен газдардың жанында қолданбаңыз.

4.7 Құралды USB-порттан ажырату кезінде кабелден емес, жалғағыштан ұстау керек.

4.8 Құралды егер ол қараусыз қалдырылған болса және құрастырудың, бөлшектеудің немесе тазалаудың алдында әрдайым USB-порттан ажыратып отырыңыз. Сондай-ақ бұйымды кез келген ақаулықтар орын алған жағдайда және жұмыс аяқталғаннан кейін USB-порттан ажыратып отыру қажет.

4.9 USB-портқа қосылған дәне зарядталып жатқан электр құралын егер ол суға түсіп кетсе алып шығуға тырыспаңыз. Құралды USB-порттан ажыратыңыз, сосын шығарыңыз. Құралды ары қарай қолдануға тек сервистік орталықта оны тексеруден және оның жұмысқа қабілеттілігі

## ПАЙДАЛАНУ ЖӨНІНДЕГІ НҰСҚАУЛЫҚ

расталғаннан кейін ғана рұқсат етіледі.

4.10 USB-кабелдің және бұйымның бүтіндігін қадағалау қажет. Бұйымды бүлінулер болған кезде қолдануға тыйым салынады.

4.11 Бұйымды қате қолдану оның бұзылуына, қолданушығы немесе оның мүлігіне зиян келтіруге әкеліп соқтыруы мүмкін.

4.12 USB-кабелді бұйымды айналдыра орамаңыз.

4.13 USB-кабелді қызу көздерінен, майдан және өткір заттардан алыс ұстаңыз.

4.14 Аталған құрал кіріктірілген аккумуляторлық батареямен жабдықталған. Электр құралын отқа тастамаңыз және оны жылудың әсеріне ұшыратпаңыз.

4.15 Зарядталып жатқан құралды қараусыз қалдыруға болмайды.

4.16 Электр құралымен бірге жеткізілмеген керек-жарақтарды қолдану қауіпті болуы және электр құралының бұзылуына әкеліп соқтыруы мүмкін.

4.17 Құралдың жұмысы кезінде саптамаларды шешуге тыйым салынады.

4.18 Құрал жұмыс істеп тұрған уақытта айналушы саптамаларға жанасуға тыйым салынады.

4.19 Бұйымды қате қолдану оның бұзылуына, қолданушыға немесе оның мүлігіне зиян келтіруге әкеліп соқтыруы мүмкін.

4.20 Құралды зарядтау үшін тек құралдың аталған үлгісінің жиынтығына кіретін USB-кабелді ғана қолданыңыз. USB-кабелді басқа мақсаттар үшін қолданбаңыз.

4.21 Бұйымның анық немесе болжамды ақаулықтары орын алған жағдайда диагностика және жөндеу үшін авторландырылған сервистік орталыққа жүгіну керек.

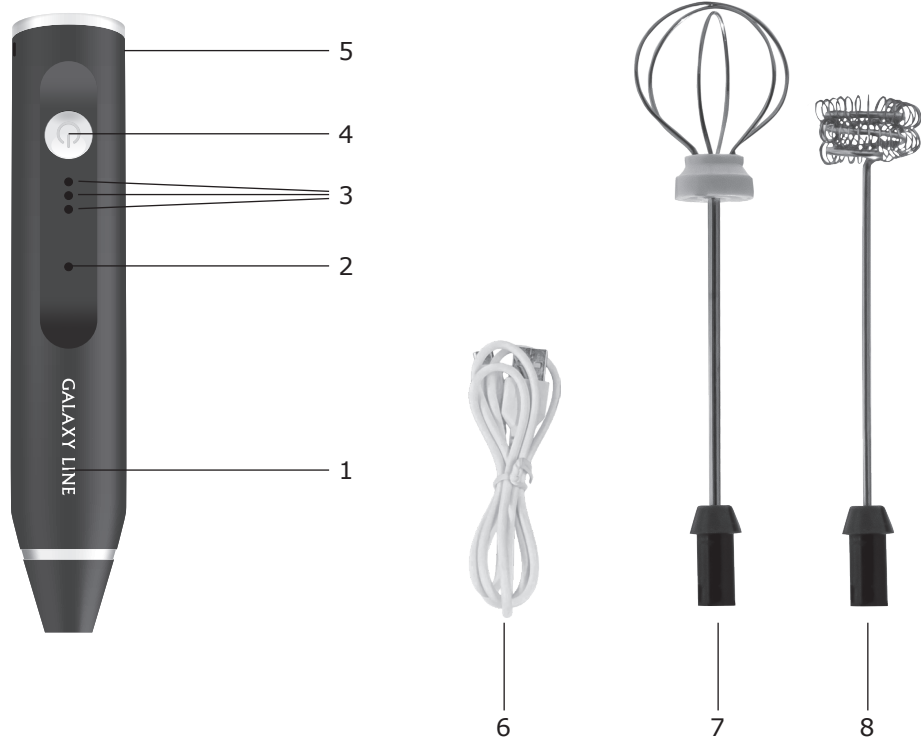
**НАЗАР АУДАРЫҢЫЗ!** Бұйым тек тұрмыстық қолдануға ғана арналған.

**НАЗАР АУДАРЫҢЫЗ!** Электр құралын ешбір жағдайда алкогольдік немесе есірткілік масаю шарттарында, немесе ақиқатты объективті қабылдауға кедергі жасаушы басқа да шарттарда қолдануға арналмаған, және құралды осындай күйдегі немесе шарттардағы адамдарға сеніп тапсырмау керек!

**НАЗАР АУДАРЫҢЫЗ!** Аталған пайдалану жөніндегі нұсқаулық осы құралды пайдалану процесінде орын алуы мүмкін штаттық емес оқиғалардың барлығын бірдей қарастыра алмайды. Қолданушы электр құралымен жұмыс істеу кезінде қауіпсіздік техникасы шараларын өздігінен сақтауы керек!



# 5 ЭЛЕКТР ҚҰРАЛЫНЫҢ АТҚАРЫМДЫҚ ЭЛЕМЕНТТЕРІ



1. Корпус
2. Заряд индикаторы
3. Жұмыс индикаторы
4. Ажыратқыштың батырмасы
5. Қуат беруші жалғағыш
6. USB-кабель
7. Саптама-бұлғауыш
8. Саптама-көпіткіш

## 6 ЖҰМЫСҚА ДАЙЫНДАУ

6.1 Электр құралын қораптан шығарыңыз және қаптаушы материалды (ол бар болған кезде) алып тастаңыз;

6.2 Бұйымның және USB-кабелдің бүтіндігін тексеріңіз;

**НАЗАР АУДАРЫҢЫЗ!** Ескертуші жапсырмаларды (олар бар болған кезде) және электр құралының корпусындағы (1) бұйымның сериялық нөмірімен жапсырманы міндетті түрде орнында сақтаңыз!

6.3 USB-кабелді толықтай тарқатыңыз;

6.4 USB-кабелді (6) электр құралының жоғарғы бөлігінде орналасқан қуат беруші жалғағышқа (5), сосын желілік зарядтау құрылғысының (жиынтықта жеткізілмейді) USB-портына қоса отырып, электр құралының аккумуляторын толықтай зарядтаңыз. Сосын желілік зарядтау құрылғысын 220-240 В ~ 50 Гц желіге розеткіге қосыңыз. Қызыл түспен аккумулятор зарядының индикаторы (2) жанады;

### Ескерту

1. Аккумуляторды толық зарядтау кезеңі шамамен 6 сағатты құрайды;
2. Аккумулятордың толық заряды кезінде заряд индикаторы (2) түсін қызылдан жасылға өзгертеді.

**НАЗАР АУДАРЫҢЫЗ!** Электр құралының аккумуляторлық батареясын әрдайым электр құралын бірінші рет қолданудың алдында, заряд деңгейі төмен кезде, сонымен бірге оны пайдалануда ұзақ мерзімді үзілістен кейін зарядтап отырыңыз.

**НАЗАР АУДАРЫҢЫЗ!** Электр құралын зарядтау уақытында қолданбаңыз.

6.5 USB-кабелді (6) желіге қосылған желілік зарядтау құрылғысының (жиынтықта жеткізілмейді) USB-портынан ажыратыңыз;

6.6 USB-кабелді (6) қуат беруші жалғағыштан (5) ажыратыңыз;

6.7 Құралдың корпусын дымқыл матамен сүртіңіз, ал саптамаларды жылы сумен жуыңыз;

6.8 Құралды және саптамаларды құрғатып сүртіңіз;

6.9 Құрал қолдануға дайын.

## 7 ЖҰМЫС ТӘРТІБІ



1 сур.

7.1 Тиісті ойықтарды үйлестіре отырып, саптамалардың бірін суретте (1-сур.) көрсетілгендей етіп кигізіңіз.

7.2 Көпірткіш жұмыс істеуін бастау үшін ажыратқыштың батырмасын (4) басыңыз. Көк түсті жұмыс индикаторы (3) жанады.

7.3 Көк түспен жанушы бірінші индикатор айналыс жылдамдығының – төмен екендігін көрсетеді (2-сур.).



2 сур.

7.4 Саптаманың айналу жылдамдығын арттыру үшін, ажыратқыштың батырмасын тағы да бір рет басу қажет. Көк түсті екінші жұмыс индикаторы жанады. Көк түспен жанушы екі индикатор айналыс жылдамдығының – орта екенін көрсетеді.

7.5 Бұлғауыштың максималды айналыс жиілігін іске қосу үшін, ажыратқыштың батырмасын тағы да басу қажет. Көк түсті үшінші жұмыс индикаторы жанады. Көк түспен жанушы үш индикатор айналыс жылдамдығының – жоғары екенін көрсетеді.

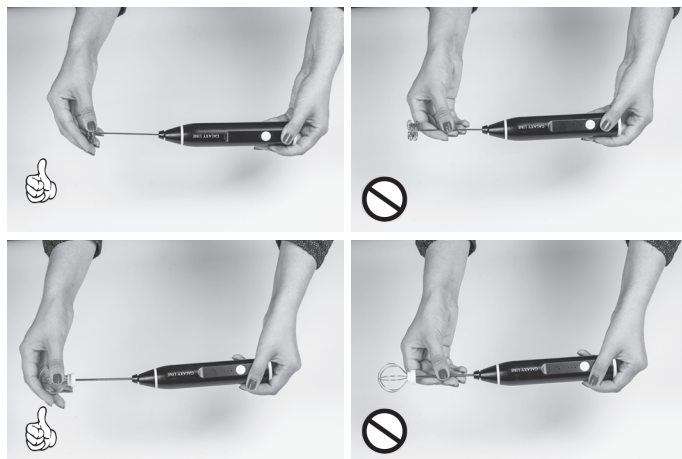
1-ші жылдамдық - 5800 айн./мин.

2-ші жылдамдық - 8500 айн./мин.

3-ші жылдамдық - 12000 айн./мин.

7.6 Саптаманы шығару үшін корпусты бір қолмен ұстаңыз, екінші қолмен саптаманың ұшынан тартыңыз.

**НАЗАР АУДАРЫҢЫЗ!** Бұлғауыш иілмеу үшін оны 3-сур. көрсетілгендей етіп ауыстырыңыз.



3 сур.

## 8 ТЕХНИКАЛЫҚ ҚЫЗМЕТ КӨРСЕТУ

8.1 Құралды тазалау үшін құралдың бетін бүлдіруі мүмкін тазартқыш құралдарды қолданбаңыз.

8.2 Құралдың корпусын дымқыл матаның көмегімен сүрту ұсынылады, ал саптамаларды тазартқыш құралдарды қолданумен таза сумен жууға болады.

## 9 САҚТАУ ЕРЕЖЕСІ

Құралды желдетілетін жабық бөлмеде, балаларға қолжетімді емес орында, 0°C-тан +40°C-қа дейінгі қоршаған орта температурасында және 80%-ға дейінгі ауаның салыстырмалы ылғалдылығы шарттарында сақтау керек. Бүлінулерге жол бермеу үшін құрылғыны тек зауыттық қаптамада ғана тасымалдау керек болады. Тасымалдаудан немесе құрылғыны төмендетілген температурада сақтаудан кейін оны бөлме температурсында кем дегенде екі сағаттай ұстау қажет.

Өнімді тасымалдау, тиеу, арту және сақтау кезінде осы пайдалану жөніндегі нұсқаулықта мазмұндалғандардан басқа да келесі талаптарды басшылыққа алу керек болады:

- өнімді оның бүлінуіне және/немесе оның қаптамасының бұзылуына әкеліп соқтыруы мүмкін елеулі механикалық жүктемелерге ұшыратуға тыйым салынады;

- өнімнің қаптамасына судың және басқа да сұйықтықтардың тиіп кетулерін болдырмау қажет. Бұрын пайдалануда болған өнімді тасымалдаудың немесе теріс температурада сақтауға берудің алдында өнімде судың жоқтығына көз жеткізіп алу қажет. Бұйымның барлық беттері құрғақ болулары керек. Құралды температураның елеулі өзгерулерінен және тура күн сәулелерінің әсерлерінен сақтаңыз.

### 9.1 Кәдеге жарату



Бұйымды қате кәдеге жарату қоршаған ортаға орны толғысыз зиян келтіреді. Ақаулы бұйымды сонымен бірге пайдаланылған қуат беру элементтерін тұрмыстық қалдықтармен бірге лақтырмаңыз. Осы мақсаттар үшін мамандандырылған кәдеге жарату орталығына жүгініңіз. Сіз тұрмыстық бұйымдарды, жабдықтарды және пайдаланылған қуат беру элементтерін қайта өңдеуге қабылдаушы бекеттердің мекен-жайларын Сіздегі елді мекендегі муниципалдық қызметтен ала аласыз.

## 10 ҚЫЗМЕТТІК МЕРЗІМІ

Бұл өнім барлық талаптарын сақтаған кезде, осы пайдаланушы нұсқаулығын тиіс атқара кемінде 3 жыл болуы тиіс.

Дайындаушы-компания сатып алушылардың назарын құралды жеке мұқтаждықтары аясында пайдалану кезінде осы пайдалану жөніндегі нұсқаулықта келтірілген қолдану ережелерін сақтау бұйымның қызметтік мерзімі осы нұсқаулықта көрсетілген мерзімнен айтарлықтай асып кетуі

мүмкін екендігіне аудартады.

Дайындаушы-компания өзіне тауардың сапасын нашарлатпайтын құрылымы мен жиынтығына өзгерістер енгізу құқығын қалдырады.

**Құралдың қызметтік мерзімі 3 жылды құрайды.**

## 11 ЫҚТИМАЛ АҚАУЛЫҚТАР ЖӘНЕ ОЛАРДЫ ЖОЮ ӘДІСТЕРІ

Егер құралы істен шықса, оны өздігіңізден жөндеуге тырыспаңыз. Міндетті түрде авторландырылған сервистік орталыққа баруды ұсынамыз.

## 12 ДАЙЫНДАУШЫНЫҢ КЕПІЛДЕМЕСІ

**Сіздің назарыңызды барлық кепілдікті мерзімнің ішінде құралы келесі шарттардың сақталуы кезінде тегін сервистік қызмет көрсетуге немесе жөндеуге қабылданатын болатындығына аудартамыз:**

Кепілдікті міндеттеме онда сатылған күні, сериялық нөмірі, сатушы ұйымның мөрі (мөртабаны), сатушының қолы көрсетілген дұрыс толтырылған кепілдік талоны болған кезде жүзеге асырылады. Сізде дұрыс толтырылған кепілдік талоны болмаған кезде біз Сіздің аталған бұйымның сапасы бойынша наразылықтарыңыздан бас тартуға мәжбүр боламыз. Түсінбеушіліктерді болдырмау үшін Сізден бұйыммен жұмысты бастауды алдында пайдалану жөніндегі нұсқаулықпен танысып шығуды өтінеміз.

Сіздің назарыңызды бұйымның тек тұрмыстық тағайындалуына аударамыз. Кепілдік шарттары иегердің үйінде мезгілдік техникалық қызмет көрсетуді қарастырмайды.

Осы кепілдікті шарттардың құқықтық негізі қолданыстағы Ресей Федерациясының заңнамасы, атап айтқанда, «Тұтынушылардың құқықтарын қорғау туралы» Федералдық Заңның соңғы редакциясы және Ресей Федерациясының Азаматтық кодексі болып табылады.

Бұйымның пайдаланудың кепілдікті мерзімі 24 айды құрайды. Бұл мерзім бөлшек сауда желісі арқылы сатып алынған күннен бастап есептеледі. Біздің кепілдікті міндеттемелер тек кепілдікті мерзімнің ішінде анықталған және өндірістік технологиялық және конструктивтік ақаулармен шарттас, яғни компания-дайындаушы арқылы жол берілген ақауларға ғана таралады.

### 12.1 Кепілдікті міндеттемелер келесілерге таралады:

12.1.1 Келесінің нәтижесінде орын алған ақаулықтар:

- қолданушының пайдалану жөніндегі нұсқаулықтың ұйғарымдарын сақтамауы;
- сыртқы немесе кез келген басқа әсерлерден шақырылған механикалық бүлінулер;
- бұйымды тағайындалуы бойынша қолданбау;

## ПАЙДАЛАНУ ЖӨНІНДЕГІ НҰСҚАУЛЫҚ

- бұйымға жаңбыр, қар, жоғары ылғалдылық, қызу, агрессивтік орталар, параметрлерінің пайдалану жөніндегі нұсқаулықтың талаптарына сәйкессіздігі секілді жағымсыз атмосфералық және сыртқы әсерлер;  
- аталған үлгінің технологиялық конструкциялары арқылы қарастырылмаған, өндіруші арқылы ұсынылмаған немесе мақұлданбаған керек-жарақтарды, шығын материалдарын және косалқы бөлшектерді қолдану.

12.1.2 Ашуға, жөндеуге немесе түрлендіруге оларға уәкілетті емес тұлғалар арқылы ұшыраған бұйымдар.

12.1.3 Бұйымды лайықсыз сақтаудың немесе қараудың салдарында пайда болған ақаулықтар:

- электр қуат беру элементін орнату кезінде кереғарлықты сақтамау;  
- сызаттар, жарықшақтар, корпустың, бұйымның пластик бөліктерінің күшті үйкелістері және т.б.

12.1.4 Бұйымның асқын жүктелуінің нәтижесінде орын алған ақаулықтар.

12.1.5 Сериялық нөмірі оқылмайтын бұйым.

12.1.6 Мезгілдік ауыстыруға жататын шығын материалдары, алынбалы бөлшектер, тораптар, сонымен бірге құралмен жиынтықта жеткізілетін керек-жарақтар мен толымдаушылар (Саптама-бұлғауыш, саптама-көпірткіш).

12.1.7 Асқын жүктелулердің мінсіз белгілеріне жататындар:

- сымдарды оқшаулағыштардың қарауы немесе күйі.

Сіздің назарыңызды бұйымды сервистік орталыққа және одан жеткізудің соңғы тұтынушы (иегері) арқылы немесе оның қаражатының есебінен жүзеге асырылатындығына аудартамыз.

Құралға кепілдік жағдайды орнату бойынша техникалық куәландыру тек авторландырылған сервистік орталықта ғана жүргізіледі. Сервистік орталықтардың тізімін сатушыдан немесе **www.galaxy-tecs.ru**. сайтынан білуге болады.

**НАЗАР АУДАРЫҢЫЗ!** Бұйымды сатып алу кезінде жиынтықтылығы мен дұрыстығын тексеруді, сонымен қатар кепілдік талонның дұрыс толтырылуын талап етіңіз.

## 13 БАСҚА АҚПАРАТ

**Импорттаушы:** «Мегаполис» ЖШҚ

**Мекенжай:** 432048, Ресей, Ульяновск қ., Локомотивная көш., 14

**Дайындаушы:** НИНБО ФЬЮЧЕ ХАУСВАРЕ КО., ЛТД.

**Мекенжай:** 16/Ф, 95 Бусинесс Мансион, №598 Цзяннань Роад, Нинбо, Қытай.

ҚХР-да жасалған

**Дайындалған күні бұйымның өзінде орналасқан лейблдың (ақпараттық тақтайша) сериялық нөмірінде көрсетілген. Дайындаушының стандартына сәйкес сериялық нөмір – импорттаушыдан және тапсырыс нөмірінен/дайындалған айы мен жылынан/ бұйымның реттік нөмірінен тұрады.**