

Weissgauff

Сушильная машина

Weissgauff WD 6128 D

Руководство по эксплуатации

**Перед использованием внимательно прочтите и изучите данное руководство.
Соблюдайте правила техники безопасности при работе с устройством.**

ОГЛАВЛЕНИЕ

МЕРЫ ПРЕДОСТОРОЖНОСТИ.....	3
УСТАНОВКА	6
ИСПОЛЬЗОВАНИЕ УСТРОЙСТВА	9
ПАНЕЛЬ УПРАВЛЕНИЯ.....	12
ФУНКЦИИ.....	13
ИНДИКАТОРЫ ДИСПЛЕЯ	14
ПРОГРАММЫ	15
ОБСЛУЖИВАНИЕ.....	17
УСТРАНЕНИЕ НЕИСПРАВНОСТЕЙ.....	19
ТЕХНИЧЕСКИЕ ХАРАКТЕРИСТИКИ.....	20

МЕРЫ ПРЕДОСТОРОЖНОСТИ

Предостережение!

Чтобы предотвратить любой ущерб Вашей жизни или имуществу, Вы должны следовать инструкциям по технике безопасности.

Использование по назначению

- Этот прибор предназначен для сушки белья после стирки. Он был разработан исключительно для домашнего использования и не подходит для коммерческого или общего использования (например, несколькими семьями в многоквартирном доме).
- Используйте данное устройство только в соответствии с данным руководством по эксплуатации.
- Данный прибор предназначен только для использования в помещении.
- Нарушение правил эксплуатации может привести к повреждению прибора или травмам.
- Производитель не несет ответственности за ущерб, причиненный в результате неправильной эксплуатации прибора.

Предостережение!

Опасность поражения электрическим током

- Перед подключением сушильной машины убедитесь, что параметры Вашей электросети соответствуют параметрам, требуемым для работы устройства. Если у вас есть какие-либо сомнения по этому поводу, обратитесь к квалифицированному электрику.
- Электрическая безопасность устройства может быть гарантирована только при правильном заземлении. Пожалуйста, обратитесь к квалифицированным специалистам, чтобы убедиться в исправности системы заземления.
- Не тяните за шнур питания при извлечении вилки из розетки.
- Не подключайте/отключайте вилку из розетки мокрыми руками.
- Не сгибайте, не зажимайте и не повреждайте шнур и вилку питания.
- В случае повреждения кабеля питания, прекратите эксплуатацию прибора и обратитесь в авторизованный сервисный центр Weissgauff для его замены.
- Прибор не должен подключаться через внешнее коммутационное устройство, например таймер, или подключаться к цепи, которая регулярно включается и выключается с помощью сторонней системы.
- Не подключайте прибор к электросети с помощью удлинителя, адаптера с несколькими розетками или аналогичного устройства.
- После установки устройства обеспечьте свободный доступ к вилке электропитания.
- При чрезмерном нагревании прибора немедленно отключите его от розетки.

Предотвращение получения травм

- Прибор не должен устанавливаться таким образом, чтобы было ограничено открывание дверцы сушильной машины.
- Не приступайте к установке сушильной машины без ознакомления с руководством по эксплуатации.
- Не устанавливайте сушильную машину над стиральной машиной без специального крепления. Если Вы хотите установить сушильную машину поверх стиральной, пожалуйста, приобретите отдельно все необходимые комплектующие для установки и убедитесь в том, что их установка была выполнена квалифицированным специалистом.
- Не опирайтесь на открытую дверь сушильной машины.
- Конденсат, образующийся в процессе эксплуатации прибора, не является питьевой водой. При употреблении в пищу он может вызвать проблемы со здоровьем как у людей, так и у животных.

Предотвращение повреждения устройства

- Не загружайте сушильную машину сверх допустимой нормы вместимости белья, указанной в характеристиках модели.
- Не эксплуатируйте сушильную машину без установленного и надежно закрепленного фильтра.
- Не сушите белье до того, как оно прошло процедуру отжима.
- Не подвергайте сушильную машину воздействию прямых солнечных лучей, используйте прибор только в помещении.
- Во время чистки и обслуживания устройства, не забывайте вынимать вилку из розетки.
- Во время чистки и обслуживания, не распыляйте воду напрямую на сушильную машину – это может привести к её повреждению.
- Не переворачивайте прибор во время работы или обслуживания.

ВНИМАНИЕ: ОПАСНОСТЬ ВЗРЫВА И ВОЗГОРАНИЯ!

- Избегайте сушки белья, которое было подвержено воздействию горючих или легковоспламеняющихся веществ. Его следует сначала промыть в горячей воде с дополнительным моющим средством, это уменьшит, но не устраним опасность.
- Сушильная машина не должна использоваться, если для очистки вещей применялись промышленные химикаты.
- Не сушите белье, которое не было предварительно постирано.
- Предметы, загрязненные такими веществами, как растительное масло, ацетон, спирт, бензин, керосин, средства для удаления пятен, скипидар, воски и средства для удаления воска, перед сушкой следует промыть в горячей воде с дополнительным количеством моющего средства.

- Такие предметы, как поролон, шапочки для душа, водонепроницаемые текстильные изделия, изделия с резиновой подкладкой или подушки, не следует сушить в сушильной машине.
- Смягчители тканей или аналогичные средства следует использовать в соответствии с инструкциями производителя.
- Проверьте и извлеките содержимое из карманов перед тем, как поместить вещи в сушильную машину.
- **ПРЕДУПРЕЖДЕНИЕ!** Никогда не останавливайте процесс сушки до окончания цикла, если все предметы не будут быстро извлечены из сушильной машины и расположены так, чтобы тепло рассеивалось.
- Вентиляционные отверстия не должны быть заблокированы.
- Необходимо периодически очищать фильтр для ворса и не допускать его накопления в сушильной машине.

Безопасность детей при эксплуатации сушильной машины

- Данное устройство может использоваться детьми от 8 лет и старше, а также лицами с ограниченными физическими, сенсорными или умственными способностями и с недостаточным опытом или знаниями, в том случае, если они находятся под присмотром лица, отвечающего за их безопасность, или получили соответствующие инструкции, позволяющие им безопасно эксплуатировать электроприбор и дающие им представление об опасности, сопряженной с его эксплуатацией.
- Не разрешайте детям играть с устройством. Не оставляйте детей наедине с устройством без присмотра.
- Всегда закрывайте дверцу сушильной машины после использования, чтобы избежать попадания внутрь детей, животных или посторонних предметов.
- Не позволяйте детям играть с упаковкой. Дети могут запутаться в упаковочной пленке или проглотить мелкие детали и задохнуться.

Утилизация



Данный символ, изображенный на изделии или на упаковке, указывает, что изделие не относится к разряду обычных бытовых отходов и после вывода из строя подлежит утилизации в надлежащем центре по утилизации электрического и электронного оборудования. Надлежащая утилизация прибора позволит избежать угрозы для окружающей среды и здоровья людей, следующей из неправильного обращения с прибором.

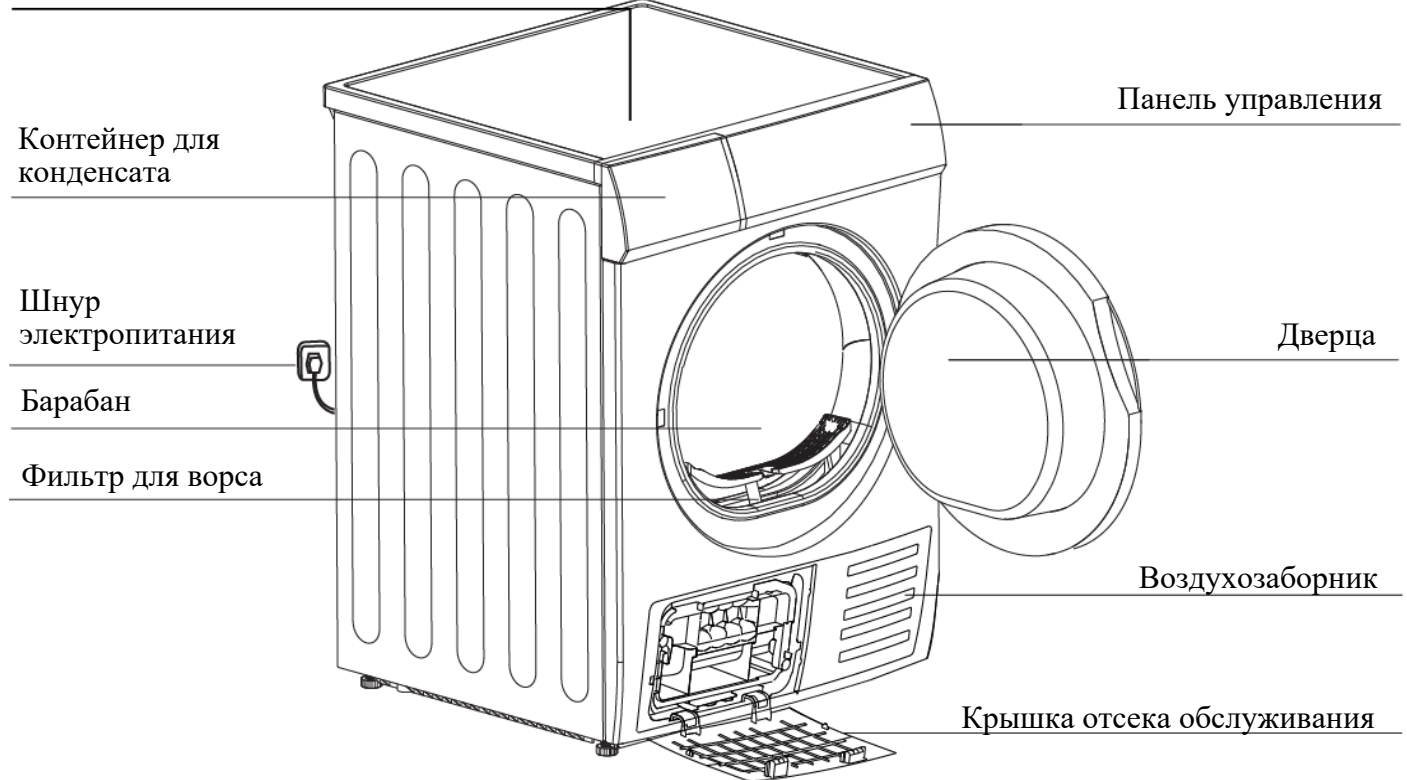
Более подробную информацию по утилизации данного изделия можно получить в муниципалитете, местной службе по утилизации отходов или в магазине, где было приобретено изделие.

- Упаковка предназначена для защиты прибора от повреждений во время транспортировки. Упаковочные материалы являются экологически чистыми и могут быть переработаны.
- Переработка упаковки может сократить использование сырья в производственном процессе и количество отходов на свалках.

УСТАНОВКА

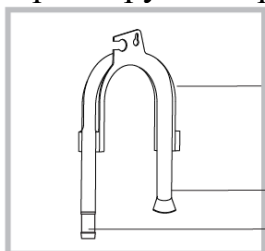
Описание устройства

Верхняя крышка



Аксессуары (опционально)

Следующие детали являются опциональными, их наличие в комплектации не гарантируется производителем.



Держатель шланга

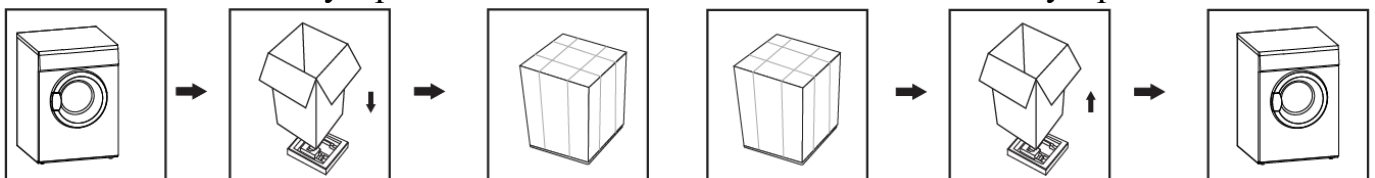
Сливной шланг для конденсата

Коннектор

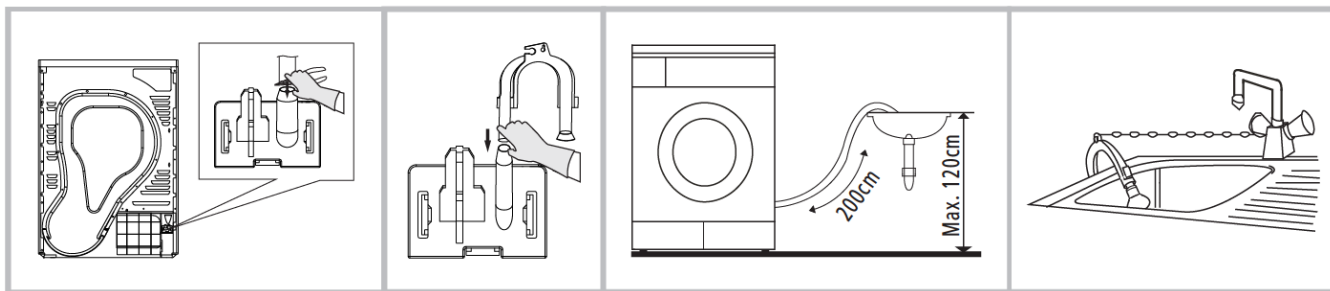
Распаковка

Запаковка устройства

Распаковка устройства



Установка



Используйте плоскогубцы, чтобы отсоединить сливной шланг от места крепления.

Подключите сливной шланг.

Закрепите сливной шланг в системе отвода воды или в раковине.

Транспортировка

Перемещайте сушильную машину аккуратно. Не используйте её выступающие части, в том числе и дверцу, в качестве ручек для переноски.

РИСК ПОЛУЧЕНИЯ ТРАВМ И ПОВРЕЖДЕНИЙ!

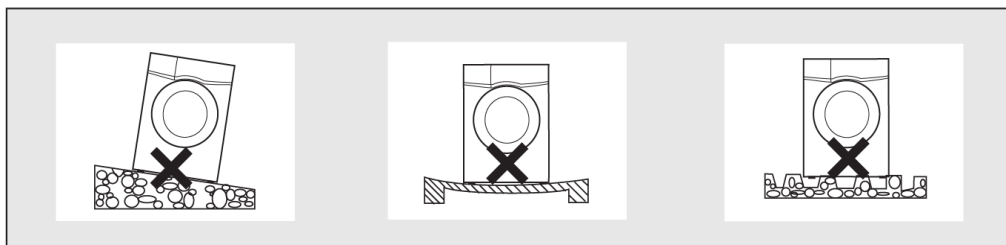
Неправильное и неосторожное обращение с прибором может привести к возникновению травм.

- Прибор очень тяжелый. Никогда не перемещайте прибор в одиночку. Всегда делайте это с помощью другого человека.
- Устраните все препятствия на пути транспортировки и в месте установки, в том числе откройте двери и уберите предметы, лежащие на полу.
- Не используйте открытую дверцу в качестве ручки для переноски при транспортировке.
- Перед использованием прибора удалите весь упаковочный материал.
- Перед установкой сушильной машины проверьте ее на наличие видимых внешних повреждений. Не устанавливайте и не используйте поврежденную сушильную машину.
- Не устанавливайте устройство в помещении, где существует риск образования наледи. При температуре около 0°C сушильная машина может работать неправильно. Существует риск повреждения устройства, если конденсат замерзнет в насосе или шлангах.

Место установки

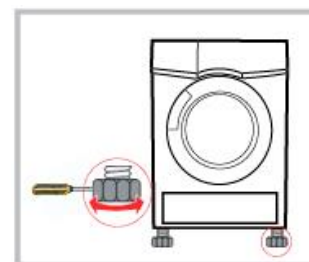
⚠ Предостережение!

- Прибор не должен устанавливаться за запирающейся дверью, раздвижной дверью или дверью с петлей на противоположной стороне от дверцы сушильной машины таким образом, чтобы было ограничено полное открывание дверцы сушильной машины.
 - Не ограничивайте зазор между устройством и полом с помощью ковров с глубоким ворсом, деревянных порогов или аналогичных материалов. Это приведет к накоплению тепла, которое может помешать работе прибора.
1. Для Вашего удобства рекомендуем расположить сушильную машину рядом со стиральной машиной.
 2. Не устанавливайте сушильную машину над стиральной машиной без специального крепления. Если Вы хотите установить сушильную машину поверх стиральной, пожалуйста, приобретите все необходимые комплектующие для установки (приобретается отдельно).
 3. Сушильная машина должна быть установлена в чистом месте, где не скапливается грязь. Воздух должен свободно циркулировать вокруг прибора. Не загораживайте передний воздухозаборник или вентиляционные решетки в задней части машины.
 4. Чтобы поддерживать вибрацию и шум в пределах минимального уровня при использовании устройства, сушильную машину необходимо разместить на твердой и ровной поверхности.
 5. Не снимайте регулировочные ножки в основании прибора.



Регулировка уровня

Расположив сушильную машину на своем постоянном рабочем месте, убедитесь в том, что она установлена ровно. При необходимости отрегулируйте уровень с помощью ножек в основании машины, вручную или с помощью инструмента.



Подключение к источнику питания

1. Убедитесь, что напряжение источника питания совпадает с требуемым для работы устройства.
2. Не подключайте прибор к источнику питания с помощью удлинителя, адаптера с несколькими розетками или аналогичного устройства.

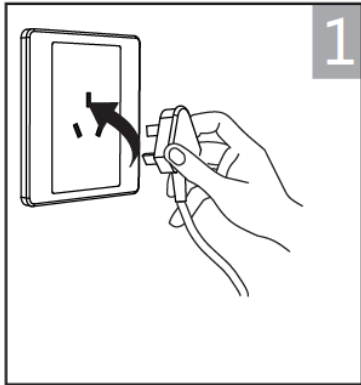
ИСПОЛЬЗОВАНИЕ УСТРОЙСТВА

Быстрый старт

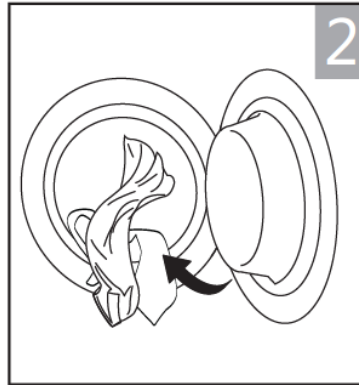
🔔 Примечание!

Перед использованием убедитесь в правильности установки сушильной машины.

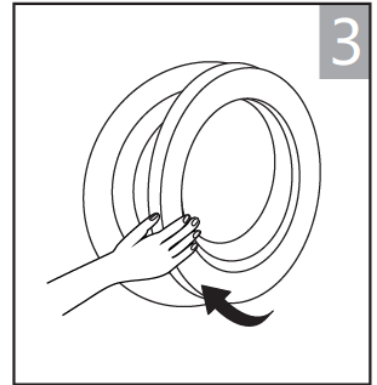
Перед сушкой



Вставьте вилку в розетку



Загрузите белье в барабан



Закройте дверцу

Сушка



Включите
сушильную
машину



Выберите
программу



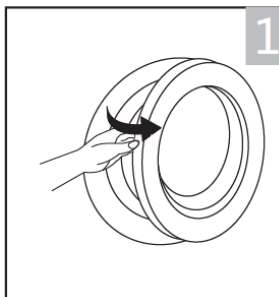
Выберите
дополнительные
функции



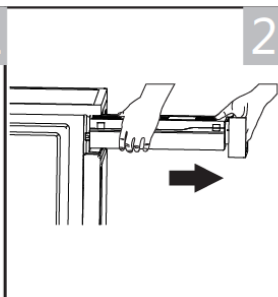
Запустите
процесс
сушки

После сушки

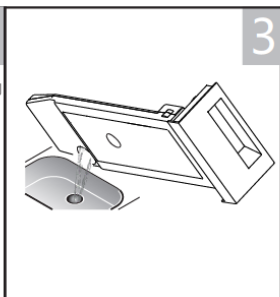
Прозвучит звуковой сигнал, и на дисплее появится «0:00».



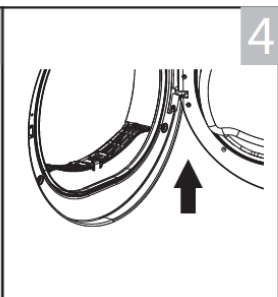
Откройте дверцу и
извлеките вещи



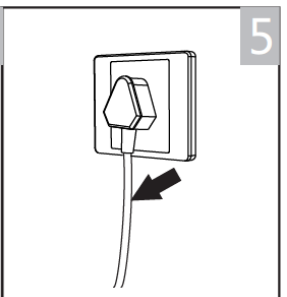
Извлеките
контейнер для
конденсата



Слейте конденсат
из контейнера



Очистите фильтр



Выньте вилку из
розетки

Перед первой сушкой

📌 Примечание!

- Перед первым использованием дайте прибору отстояться в течение 2 часов после транспортировки. Используйте мягкую ткань, чтобы очистить барабан внутри.
1. Положите в барабан несколько чистых кусков ткани.
 2. Подключите шнур питания к розетке и нажмите кнопку «Вкл./Выкл.».
 3. Выберите программу «Теплая», нажмите кнопку «Старт/Пауза».
 4. После завершения этой программы, пожалуйста, следуйте инструкциям раздела «Очистка и уход», чтобы очистить дверцу фильтра.
- Во время сушки устройство будет создавать специфический шум, это совершенно нормально и не свидетельствует о неисправности устройства.

Перед каждой сушкой

1. Перед сушкой тщательно отожмите белье в стиральной машине. Высокая скорость отжима сокращает время сушки и экономит энергию.
2. Для равномерного результата сушки отсортируйте белье в соответствии с типом ткани и выберите соответствующую программу сушки.
3. Перед сушкой, пожалуйста, застегните молнии, крючки, пуговицы, ремни и т.д.
4. Извлеките из карманов все предметы, в том числе и такие, как зажигалки или спички.
5. Зашейте или удалите косточки бюстгалтеров.
6. Закройте пододеяльники и наволочки, чтобы в них не попадали более мелкие предметы.
7. Оставьте все длинные молнии куртки расстегнутыми, для равномерного просушивания ткани.
8. Не пересушивайте одежду, так как на пересушенной одежде легко образуются складки.
9. Не сушите изделия, содержащие резину или аналогичные эластичные материалы.
10. Держите область вокруг сушильной машины в чистоте. Угольная пыль или мука могут вызвать опасность взрыва.
11. Дверцу следует открывать только после завершения программы сушильной машины, чтобы избежать получения ожогов паром или перегрева внешних элементов сушильной машины.
12. Очищайте фильтр для ворса и контейнер для конденсата после каждого использования, чтобы избежать увеличения времени высыхания и увеличения потребления энергии.
13. Не сушите одежду в устройстве после химчистки.

Примерный вес сухой одежды (вес на 1 предмет)

	Свитер (смешанные ткани, 800г)		Жакет (хлопок, 800г)		Джинсы (800г)		Банное полотенце (хлопок, 900г)
	Односпальная простыня (хлопок, 600г)		Рабочая одежда (1120г)		Пижама (200г)		Рубашка (хлопок, 300г)
	Футболка (хлопок, 180г)		Нижнее белье (хлопок, 70г)		Носки (смешанные ткани, 50г)		

📌 Примечание!

- Не перегружайте сушильную машину.
- Не сушите мокрое белье, которое не прошло процедуру отжима.
- Данные, приведенные в таблице выше, приведены лишь для примера и носят справочный характер. При сушке белья обращайте внимание на рекомендации его производителя.

Используйте только белье, подходящее для машинной сушки. Обратите внимание на следующие символы, которые могут находиться на этикетке белья:



Подходит для сушки в сушильной машине.



Стандартная сушка. Сушка в машине возможна при нормальной загрузке и температуре 80°.

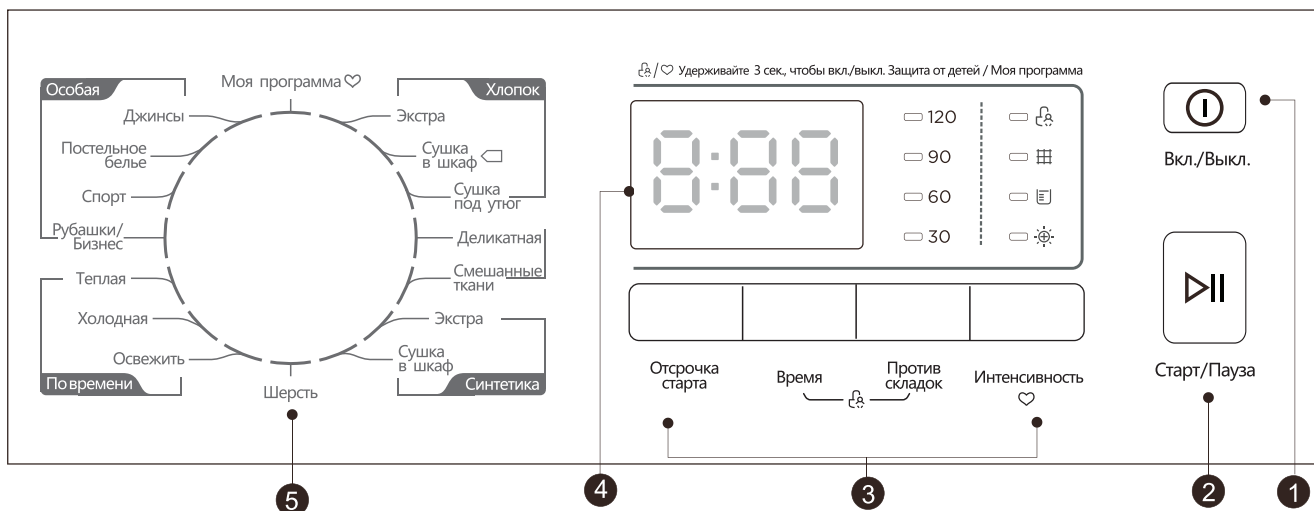


Мягкая сушка. При сушке в машине следует соблюдать осторожность. Выберите режим с уменьшенным тепловым воздействием.



Не подходит для машинной сушки. Данный символ размещается на изделиях, непригодных для использования в сушильной машине.

ПАНЕЛЬ УПРАВЛЕНИЯ



1 Вкл./Выкл.

Включение и выключение устройства

2 Старт/Пауза

Нажмите, чтобы запустить или приостановить цикл.

3 Функции

Эти кнопки позволяют выбрать дополнительные функции.

4 Дисплей

Дисплей показывает оставшееся время, выбранные настройки цикла, а также сообщения о состоянии устройства.

5 Программы

Различные режимы сушки могут быть выбраны в соответствии с потребностями пользователя, а также типом белья.

ФУНКЦИИ

Отсрочка старта

Эта функция используется, чтобы отложить запуск программы сушки до 24 часов. При запуске отсрочки старта на дисплее запустится отсчет времени и начнет мигать соответствующий значок.

1. Загрузите белье и убедитесь, что дверца машины закрыта.
2. Нажмите кнопку «Вкл./Выкл.», затем с помощью селектора выберите нужную программу.
3. Вы можете выбрать дополнительно функцию «Против складок», если это необходимо.
4. Нажмите кнопку «Отсрочка старта».
5. Продолжайте нажимать кнопку «Отсрочка старта», чтобы выбрать желаемое время отсрочки.
6. После нажатия кнопки «Старт/Пауза», сушильная машина перейдет в состояние готовности к запуску. Процесс сушки начнется автоматически, когда время отсрочки старта подойдет к концу.
7. Если Вы снова нажмете кнопку «Старт/Пауза», функция отсрочки старта будет приостановлена.
8. Если Вы хотите отменить функцию «Отсрочка старта», пожалуйста, нажмите кнопку «Вкл./Выкл.».

Время

Когда выбрана программа «Теплая», «Холодная» или «Освежить», с помощью кнопки «Время» можно регулировать длительность времени сушки с шагом в 10 минут.

Интенсивность

С помощью кнопки «Интенсивность» Вы можете регулировать степень сушки белья. Всего существует 4 степени сушки.

1. Функция выбора интенсивности сушки может быть активирована только перед запуском программы.
2. Нажимайте кнопку «Интенсивность», чтобы увеличить степень сушки.
3. Функция «Интенсивность» может использоваться со всеми программами, кроме «Сушка под утюг», «Деликатная», «Шерсть», «Теплая», «Холодная» и «Освежить».

Против складок

Эта функция предотвращает образование складок на белье. В конце цикла сушки время этапа «Против складок» составляет 60 минут (по умолчанию) или 120 минут (по выбору). При необходимости, Вы можете извлечь белье из сушильной машины во время этапа «Против складок». Данная функция может использоваться со всеми программами, кроме «Холодная», «Шерсть» и «Освежить».

Моя программа







Данная функция используется для выбора и сохранения Вашей часто используемой программы.

1. Выберите программу и дополнительные функции сушки.
2. Нажмите и удерживайте кнопку «Интенсивность» в течение 3 секунд, пока не прозвучит сигнал и не будет сохранена выбранная программа.
3. Поверните селектор программ в положение «Моя программа», после чего Вы сможете использовать программу с сохраненными параметрами. Если Вы хотите изменить настройки функции «Моя программа», повторите заново шаги 1 и 2.

Блокировка от детей

1. Данная сушильная машина оснащена специальной системой, которая поможет предостеречь от неосторожного нажатия кнопок или случайного совершения какой-либо операции детьми.
2. Когда цикл сушки запущен, нажмите и удерживайте кнопки «Против складок» и «Время» в течение 3 секунд, чтобы активировать блокировку от детей.
3. После активации блокировки от детей, на дисплее загорится соответствующий индикатор и все кнопки будут деактивированы, за исключением кнопки «Вкл./Выкл.»
4. Для отключения блокировки от детей, повторно нажмите и удерживайте кнопки «Против складок» и «Время» в течение 3 секунд.

ИНДИКАТОРЫ ДИСПЛЕЯ

	Блокировка от детей
	Очистите фильтр (Предупреждение)
	Опустошите контейнер для воды (Предупреждение)
	Индикатор функции «Интенсивность»
	Индикатор оставшегося времени / Сообщение об ошибке
	Индикатор функции «Моя программа»

ПРОГРАММЫ

Селектор программ

1. После включения дисплея, поверните селектор для выбора необходимой программы.
2. Выберите дополнительные функции «Отсрочка старта», «Время», «Интенсивность» или «Против складок», если они требуются.
3. Нажмите кнопку «Старт/Пауза».
4. Нажмите кнопку «Вкл./Выкл.» после завершения цикла.

Начало цикла

После запуска программы барабан машины начнет вращаться, а на дисплее будет отображен соответствующий индикатор фазы цикла и оставшееся время до завершения.

Окончание цикла

1. После окончания цикла сушки барабан перестанет вращаться. На дисплее будет отображено значение «0:00». Автоматически активируется функция «Против складок», если пользователь не извлечет белье из барабана. Извлеките белье из барабана, нажмите кнопку «Вкл./Выкл.» для отключения сушильной машины и выньте вилку из розетки.
2. В случае незапланированной остановки работы устройства или возникновения кода ошибки на дисплее, обратитесь к разделу «Устранение неисправностей»

Обращаем внимание, что в процессе сушки влага может скапливаться между дверцей сушильной машины и уплотнителем. Это нормально и не является признаком неисправности устройства.

Таблица программ

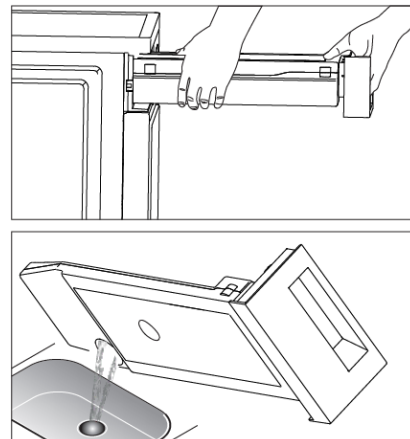
Программа		Вес (макс.)	Тип белья	Отсрочка старта	Время сушки
Хлопок	Экстра	8 кг	Для однослойного или многослойного белья из хлопка, которое должно быть полностью высушено для непосредственного хранения.	Да	Нет
	Сушка в шкаф				
	Сушка под утюг		Для однослойного белья из хлопка, которое должно оставаться немного влажным при глажке утюгом.	Да	Нет
Деликатная	-	1 кг	Подходит для деликатного белья, которое рекомендуется стирать вручную при низкой температуре.	Да	Нет
Смешанные ткани	-	3 кг	Для смешанных тканей из хлопка и синтетики.	Да	Нет
Синтетика	Экстра	3,5 кг	Подходит для сушки плотных или многослойных синтетических тканей, которые должны быть полностью высушены.	Да	Нет
	Сушка в шкаф		Подходит для сушки синтетических тканей, которые не предназначены для проглаживания утюгом, например легкие в уходе рубашки, изделия из льна, детская одежда, носки.	Да	Нет
Шерсть	-	1 кг	Для шерстяных вещей, пригодных для машинной стирки и сушки.	Да	Нет
Особая	Джинсы	6 кг	Подходит для сушки джинсов или повседневной одежды, которая была отжата на высоких оборотах в стиральной машине.	Да	Нет
	Постельное белье	4 кг	Для сушки постельного белья, простыней или других крупных предметов.		
	Спорт	3 кг	Подходит для сушки спортивной одежды и тонких изделий из полиэстера, которые не нужно гладить.		
	Рубашки/ Бизнес	3 кг	Подходит для легких в уходе рубашек, блузок, с применением режима против складок, для наименьшего воздействия на ткань при глажке. После цикла сушки быстро извлеките и повесьте бельё на вешалку.		
Моя программа	-	-	Выберите и сохраните свою любимую программу.	Да	-
По времени	Теплая	-	Для сушки отдельных предметов или завершения процесса сушки многослойных тканей с разными характеристиками сушки, например, жакеты или другие объемные вещи весом до 2 кг. От 10 до 120 мин. (с шагом 10 мин.)	Да	Да
	Холодная	-	Просушивание белья без нагрева. От 10 до 30 минут (с шагом в 10 минут).		
	Освежить	1 кг	Позволяет освежить одежду, долго хранившуюся в шкафу и удалить запахи. От 20 до 150 мин. (с шагом в 10 мин.)		

ОБСЛУЖИВАНИЕ


Очистка и уход

Контейнер для конденсата

1. Аккуратно извлеките контейнер двумя руками.
2. Слейте накопившийся конденсат из контейнера.
3. Установите контейнер обратно в корпус

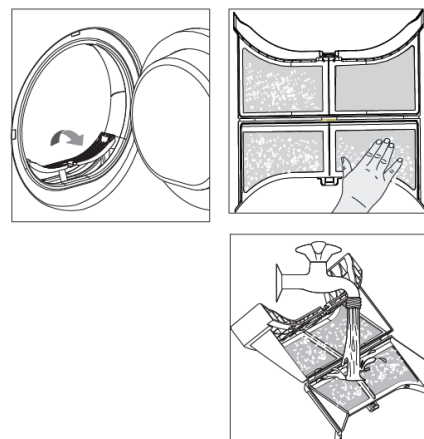


⚠ Предостережение!

- Сливайте конденсат после каждого цикла сушки. Программа будет автоматически остановлена, если контейнер переполнится во время цикла и загорится соответствующий индикатор . После того как контейнер будет опустошен, продолжить работу машины можно нажатием кнопки «Старт/Пауза».
- Не пейте отработанную воду!
- Не используйте сушильную машину без контейнера для конденсата.

Очистка фильтра для ворса

1. Откройте дверцу.
2. Выньте фильтр для ворса.
3. Очистите фильтр, убрав рукой накопившийся ворс. Вы можете промыть его водой.
4. Просушите фильтр и установите его на место.



- Ворс, скопившийся на фильтре, блокирует циркуляцию воздуха, что вызывает увеличение времени сушки и увеличивает потребление энергии.
- Обратите внимание на правильную ориентацию, прежде чем вставлять дверной фильтр.
- Не используйте сушильную машину без установленного фильтра для ворса!
- Фильтр для ворса необходимо очищать после каждого цикла.

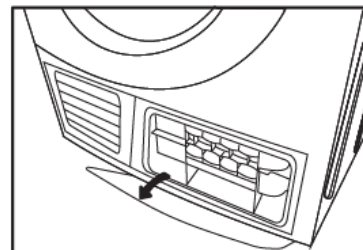
Очистка теплообменника

Дайте сушильной машине остыть. Остатки воды могут вытекать, поместите впитывающую ткань под крышку отсека для технического обслуживания.

1. Разблокируйте крышку отсека обслуживания.

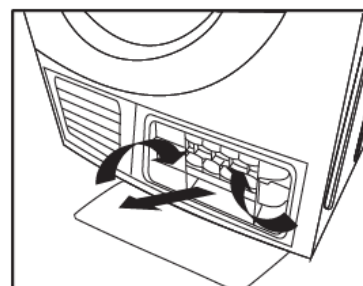
2. Полностью откройте крышку отсека обслуживания.

3. Поверните фиксирующие рычаги навстречу друг другу.



4. Извлеките теплообменник.

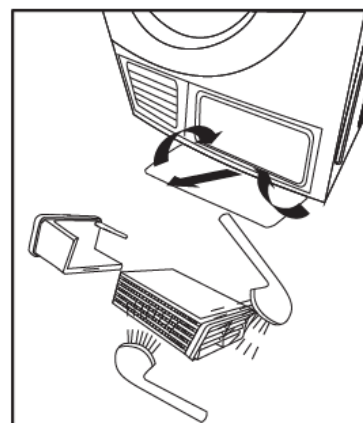
5. Промойте теплообменник водой, чтобы удалить ворс; дайте воде стечь должным образом.



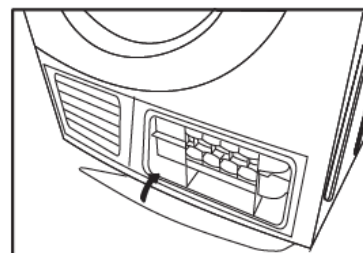
6. Очистите уплотнитель.

7. Вставьте теплообменник обратно.

8. Поверните фиксирующие рычаги.



9. Закройте крышку отсека для обслуживания, зафиксировав ее в нужном положении.



Пожалуйста, очищайте теплообменник примерно раз в 3 месяца, при частом использовании устройства. Не повредите теплообменник во время чистки! Очистка теплообменника должна производиться только с помощью воды, без использования острых или твердых предметов.

УСТРАНЕНИЕ НЕИСПРАВНОСТЕЙ

Таблица кодов ошибок



Код на дисплее	Возможная причина	Решение
E33	Ошибка датчика температуры	Пожалуйста, обратитесь в авторизованный сервисный центр Weissgauff
E82	Ошибка внутренних систем	

⚠ Внимание!

Не пытайтесь осуществить ремонт устройства самостоятельно.

Перед обращением в сервисный центр, внимательно изучите таблицу неисправностей, указанную далее в тексте инструкции.

При возникновении любой ошибки, не указанной в тексте данной инструкции, выключите сушильную машину и обратитесь в авторизованный сервисный центр Weissgauff.

Неисправность	Решение
Дисплей не работает	<ul style="list-style-type: none"> • Проверьте, исправен ли источник питания. • Проверьте, вставлен ли сетевой шнур в розетку. • Проверьте выбранную программу. • Нажмите кнопку «Вкл./Выкл.»
 Индикатор переполнения контейнера для конденсата	<ul style="list-style-type: none"> • Если контейнер для конденсата переполнен, опустошите его. • Если контейнер не заполнен, а индикатор продолжает мигать, перезапустите сушильную машину. • Если после выполнения всех операций, индикатор не погас, пожалуйста, обратитесь в авторизованный сервисный центр Weissgauff.
 или «CLE» Индикатор фильтра для ворса	<ul style="list-style-type: none"> • Очистите фильтр для ворса.
Не запускается процесс сушки	<ul style="list-style-type: none"> • Проверьте, подключен ли прибор к электросети. • Проверьте, включена ли сушильная машина. • Проверьте, плотно ли закрыта дверца прибора. • Проверьте, выбрана ли программа. • Нажмите кнопку «Старт/Пауза».
Белье не высушено должно образом или слишком большое время высыхания	<ul style="list-style-type: none"> • Очистите фильтр для ворса и теплообменник. • Опустошите контейнер для конденсата. • Проверьте сливной шланг. • Проверьте, соответствует ли место установки сушильной машины необходимым требованиям. • Проверьте и очистите воздухозаборные отверстия. • Используйте более высокий уровень интенсивности сушки или более продолжительное время сушки.
Сушильная машина выключается в конце программы	<ul style="list-style-type: none"> • Сушильная машина оснащена специальной функцией автоматического выключения, для экономии электроэнергии. Это не является неисправностью устройства.

ТЕХНИЧЕСКИЕ ХАРАКТЕРИСТИКИ

Тип устройства	Сушильная машина
Цвет корпуса	Белый
Источник питания	220-240 В~ / 50 Гц
Максимальная загрузка	8 кг
Класс энергоэффективности	В
Класс эффективности конденсации	В
Номинальная сила тока	10 А
Мощность	2200 Вт
Тип сушки	Конденсационная
Управление	Электронное
Тип вилки электропитания	Евро
Длина кабеля электропитания	1,5 м
Звуковая индикация	Да
Индикация неисправностей	Да
Объем барабана	105 л
Материал барабана	Гальванизированное покрытие
Материал люка дверцы	Пластик
Угол открытия дверцы	180°
Диаметр дверцы	375мм
Наружный диаметр дверцы	480 мм
Тип дисплея	LED
Программы	
Хлопок – Сушка под утюг	Да
Хлопок – Сушка в шкаф	Да
Хлопок – Экстра	Да
Синтетика – Экстра	Да
Синтетика – Сушка в шкаф	Да
Шерсть	Да
Смешанные ткани	Да
Деликатная	Да
Моя программа	Да
Особая – Рубашки/Бизнес	Да
Особая – Спорт	Да
Особая – Джинсы	Да
Особая – Постельное белье	Да
По времени – Теплая	Да
По времени – Холодная	Да
По времени – Освежить	Да
Кнопки и функции	Да
Функция «Против складок»	Да
Функция «Отсрочка старта»	Да 0-24 часа
Функция «Интенсивность»	Да
Функция «Время»	Да

Блокировка от детей	Да
Количество программ	16
Уровень шума	69 дБ
Габариты, нетто	595x615x845 мм
Габариты, брутто	660x680x880
Вес, нетто	39 кг
Вес, брутто	42 кг

Продукт сертифицирован в соответствии с действующим техническим регламентом. Производитель на свое усмотрение и без дополнительных уведомлений может менять комплектацию, внешний вид, страну производства и технические характеристики модели, следуя политике непрерывного улучшения качества выпускаемой продукции. Приобретенная Вами модель может отличаться от описанной в тексте данного руководства.