

УДК 59(470+570)(031)
ББК 28.6я2
К95

Во внутреннем оформлении использованы фотографии:

Agami Photo Agency, Albert Beukhof, alex_baranska, Alexandr Junek Imaging, Alizada Studios, All-stock-photos, Allocricetulus, AmyAlyssa, Andrew Boro Bell, Antonio Volb, Bildagentur Zoonar GmbH, Christian Badescu, Coatesy, COULANGES, DeepDark, Dennis Jacobsen, Dmitri Gomon, Dmitry Fch, Economica20, edmon, Eric Isselee, Erni, Evgeniy Melnikov, fibPhoto, Film Studio Aves, Fitawoman, FJAH, Gabriela Insuratelu, Gallinago_media, Giedriius, HD Promo, Holm94, Horia Bogdan, Hugh Lansdown, Jearu, Jesus Cobaleda, Kalina-11, Lukas Zdrzil, lukaszemanphoto, Marcin Perkowski, Marian Cazacu, Mariola Anna S, marjan_k, Mark Medcalf, Martin Mecnarowski, Martin Pateman-Lewis, Martin Prochazkacz, Massimiliano Paolino, Matt Gibson, Maximillian cabinet, Michael Roeder, Michal Ninger, Michal Pesata, Mikhail Gnatkovskiy, Miroslav Hlavko, MLArduengo, Mny-Jhee, Nick Pecker, Nick Vorobey, Ondrej Prosicky, P_vaida, Pablesku, Patricia Karolus, Pepemendez00, Piotr Krzeslak, RazvanZinica, Rob Crandall, romm, Rudmer Zwerver, Ruth Swan, Ryzhkov Sergey, S.Zykov, Sandra Standbridge, Sergei25, sergey beryeza, Sergey Uryadnikov, shaftinaction, slowmotiongli, Soru Epotok, Stephan Morris, Stu Porter, Suvorov_Alex, SweetLeMontea, Szczepan Klejbu, Tomas Hulik ARTpoint, Valentina Moraru, Vishnevskiy Vasily, Voodison328, WildlifeWorld, WildMedia, Wouter Midavaine, Yakov Oskanov, YUMIK, Olga Gavrilova, WildMedia, GUDKOV ANDREY, Lucie Bartikova, Leontevich, LesPalenik, Edvard Mizsei, Olga Gavrilova, GUDKOV ANDREY, Lucie Bartikova, Leontevich, LesPalenik, WildMedia / Shutterstock.com
Используется по лицензии от Shutterstock.com

Куценко, Михаил Евгеньевич.

К95 Жизнь животных России : познавательная иллюстрированная энциклопедия / Михаил Куценко. — Москва : Эксмо, 2022. — 288 с. : ил.

ISBN 978-5-699-84673-3

Это уникальное издание откроет для вас фантастический и прекрасный мир зверей, птиц и рептилий и позволит вам по-новому взглянуть на обитателей русских лесов и полей. Знаете ли вы, что щеглы гораздо лучше других вьюрковых птиц скрещиваются с домашними канарейками, что при самозащите землеройка наносит ядовитые, но в целом безвредные для человека укусы, а сила сжатия челюсти крысы сопоставима со сжатием челюсти акулы? Благодаря этой книге вы познакомитесь с представителями 135 видов наиболее распространенных в средней полосе России диких зверей, птиц, земноводных и пресмыкающихся. Встретившись с некоторыми из них в лесу, на лугу, на даче и в городской среде, вы сможете с легкостью распознать их по внешним признакам, узнаете о местах их обитания, кормовых пристрастиях, особенностях размножения и зимовки.

УДК 59(470+570)(031)
ББК 28.6я2

Содержание

Предисловие.....	6
Класс млекопитающие (Mammalia).....	8
Отряд грызуны (Rodentia).....	10
Семейство беличьи (Sciuridae).....	12
Семейство соневые (Gliridae).....	21
Семейство бобровые (Castoridae).....	26
Семейство тушканчиковые (Dipodidae).....	27
Семейство хомяковые (Cricetidae).....	31
Семейство песчанковые (Gerbillidae).....	40
Семейство мышиные (Muridae).....	42
Отряд зайцеобразные (Lagomorpha).....	56
Семейство зайцевые (Leporidae).....	56
Семейство пищухи, или сеноставки (Ochotonidae).....	62
Отряд насекомоядные (Eulipotyphla).....	64
Семейство ежиные (Erinaceidae).....	66
Семейство кротовые (Talpidae).....	71
Семейство землеройковые (Soricidae).....	77
Отряд рукокрылые (Chiroptera).....	86
Семейство подковоносые (Rhinolophidae).....	88
Семейство гладконосые (Vespertilionidae).....	91
Отряд хищные (Carnivora).....	104
Семейство енотовые (Procyonidae).....	106
Семейство псовые (Canidae).....	108
Семейство медвежьи (Ursidae).....	118

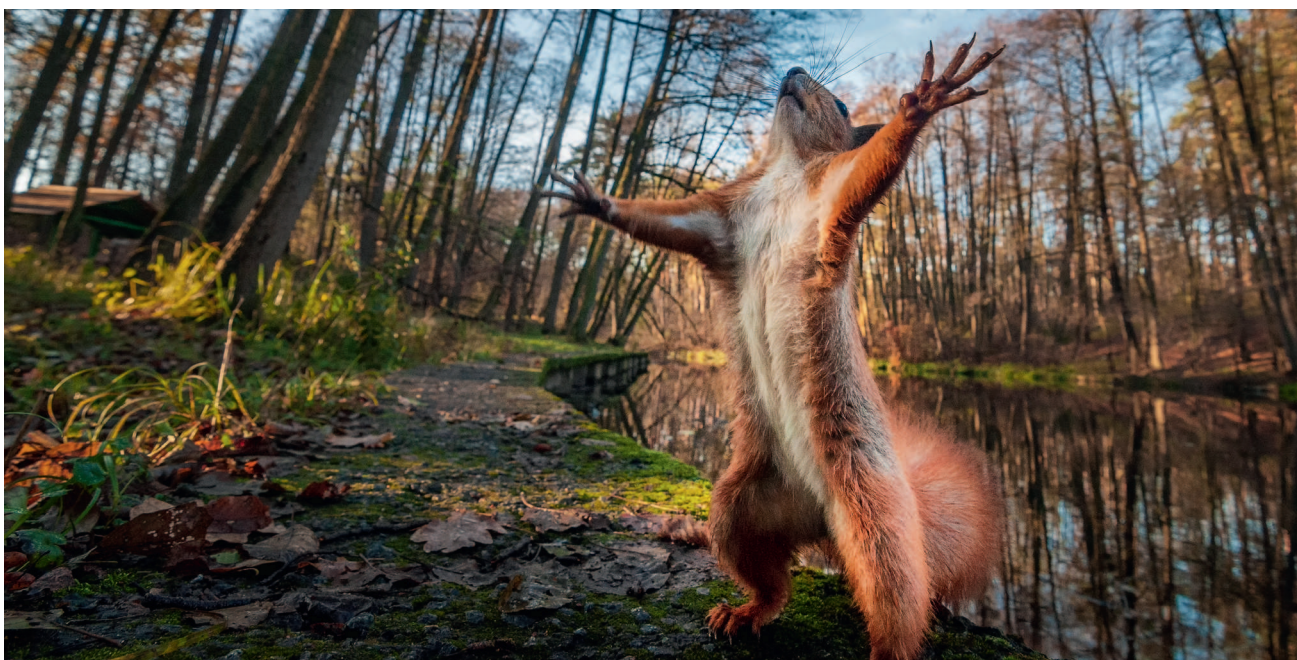
Семейство куньи (Mustelidae).....	121
Семейство кошачьи (Felidae).....	145
Отряд непарнокопытные (Perissodactyla).....	156
Семейство лошадиные (Equidae).....	158
Отряд китопарнокопытные (Cetartiodactyla).....	161
Семейство свиньи (Suidae).....	163
Семейство кабарговые (Moschidae).....	165
Семейство оленивые (Cervidae).....	167
Семейство полорогие (Bovidae).....	176
Класс пресмыкающиеся (Reptilia).....	184
Отряд черепахи (Testudines).....	186
Семейство пресноводные черепахи (Emydidae).....	186
Отряд чешуйчатые (Squamata).....	192
Подотряд ящерицы (Lacertilia).....	192
Семейство гекконы, или цепкопалые (Gekkonidae).....	194
Семейство агамовые (Agamidae).....	195
Семейство веретенициевые (Anguidae).....	199
Семейство настоящие ящерицы (Lacertidae).....	202
Подотряд змеи (Serpentes).....	207
Семейство ужеобразные (Colubridae).....	208
Семейство гадюковые, или виперовые (Viperidae).....	218
Класс птицы (Aves).....	224
Отряд курообразные (Galliformes).....	226
Семейство фазановые (Phasianidae).....	228

Отряд гусеобразные (Anseriformes).....	232
Семейство утиные (Anatidae).....	234
Отряд аистообразные, или голенастые (Ciconiiformes).....	237
Семейство аистовые (Ciconiidae).....	239
Семейство цаплевые (Ardeidae).....	240
Отряд журавлеобразные (Gruiformes).....	242
Семейство журавлиные (Gruidae).....	242
Отряд совообразные (Strigiformes).....	245
Семейство совиные (Strigidae).....	247
Отряд дятлообразные (Piciformes).....	252
Семейство дятловые (Picidae).....	254
Отряд воробьинообразные (Passeriformes).....	257
Семейство жаворонковые (Alaudidae).....	259
Семейство ласточковые (Hirundinidae).....	260
Семейство трясогузковые (Motacillidae).....	261
Семейство корольковые (Regulidae).....	263
Семейство дроздовые (Turdidae).....	264
Семейство синицевые (Paridae).....	267
Семейство иволговые (Oriolidae).....	268
Семейство врановые (Corvidae).....	270
Семейство скворцовые (Sturnidae).....	277
Семейство воробьиные (Passeridae).....	278
Семейство вьюрковые (Fringillidae).....	280
Алфавитный указатель.....	285

Предисловие

Окружающий нас животный мир богат и разнообразен. Очутившись в лесу, в поле или у реки, мы и не подозреваем, сколько любопытных глаз наблюдают за нами из густой травы, кустарников, крон деревьев и даже из-под воды. Животные уже давно воспринимают человека как опасность и стараются не попадаться ему на глаза. В этом есть свой резон, поскольку по вине человечества исчезли целые виды животных. И страшно подумать, что внуки нынешних школьников многих животных уже будут рассматривать только на картинках. И наша задача, задача всего человечества — не допустить этого.

Территория России широко раскинулась как с запада на восток, так и с севера на юг, поэтому фауна страны представлена огромным количеством животных, обитающих в самых разных климатических условиях, и включает около 7% всего видового разнообразия животного мира Земли. На этой огромной территории водится более 1300 видов только позвоночных животных, среди них 320 видов млекопитающих, 730 видов птиц, 70 видов пресмыкающихся, 30 видов земноводных, 400 видов рыб и 8 видов круглоротых. Они живут везде: на земле и под землей, в воде, в воздухе и на деревьях. Большинство из них ведут скрытный образ жизни, прекрасно маскируются, поэтому, даже проходя рядом, мы их порой не замечаем. Среди млекопитающих есть очень мелкие виды, живущие под землей, в траве и под лесной подстилкой. Несмотря на свои незначительные размеры, они являются одними из самых прожорливых хищников. Вместе с тем на территории России обитают такие гиганты, как лоси, входящие в список одних из самых крупных наземных животных, при этом являющихся убежденными вегетарианцами.



Некоторые млекопитающие, такие как летучие мыши, успешно освоили воздушную среду, составив конкуренцию птицам. Впрочем, летучие мыши ведут ночную охоту, в то время как большинство птиц предпочитает бодрствовать в течение дня. Не остались без внимания млекопитающих и водные пространства. Водяные полевки, нутрии и бобры прекрасно себя чувствуют даже зимой в покрытых льдом водоемах.

Наибольшее разнообразие видов позвоночных в России, как уже указывалось, принадлежит птицам. И далеко не все они стремятся к полету, отдельные виды ведут наземное существование, а часть предпочитает большую часть жизни проводить в воде. Птицы приносят нам огромную пользу, уничтожая вредных насекомых и спасая лесные насаждения и поля. Не говоря уже о том, что именно птицы радуют нас своим великолепным пением и замечательной окраской.

Отдельного упоминания заслуживают пресмыкающиеся, часть которых лишена конечностей, что не мешает им ловко передвигаться по земле и деревьям. Среди них встречаются ядовитые животные, которых стоит опасаться.

Интересен и способ размножения позвоночных. Примечательно, что появившиеся на свет малыши одних животных уже через пару часов способны следовать за матерью, в то время как другие рождаются совсем беспомощными и требуют усиленной заботы родителей. Пресмыкающиеся, как правило, совсем не заботятся о подрастающем поколении, а, сделав кладку, сразу же удаляются. Хотя и из этого правила тоже есть исключения.

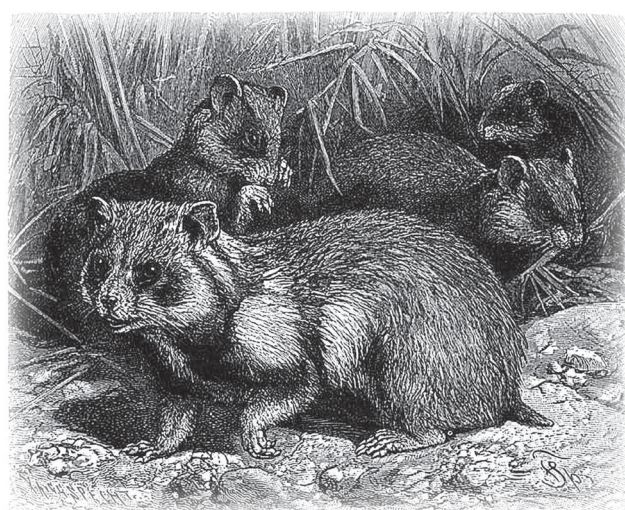
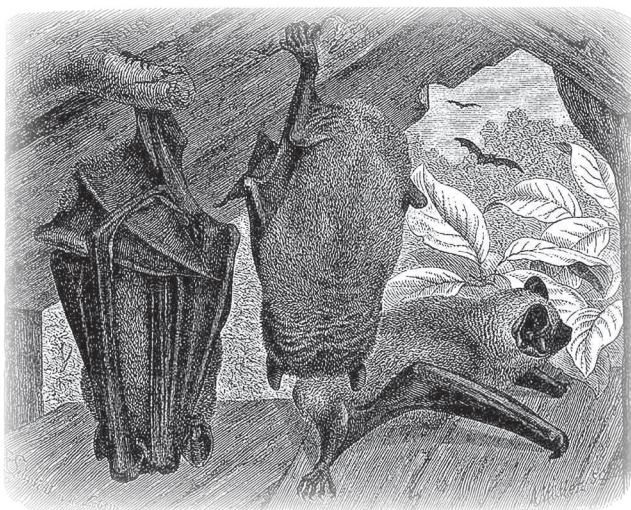
К сожалению, в одной книге нет возможности рассказать еще о многих и многих видах животных, каждое из которых уникально по своей природе. Остается только поражаться, как такое многообразие могло появиться на нашей планете всего, как утверждают ученые, из нескольких молекул белка, сформировавшихся в «первичном бульоне».

Надеюсь, что, прочитав эту книгу, вы по-новому взглянете на наших соседей по планете. И, придя в лес, каждый из нас будет помнить, что мы там не хозяева, а гости. Так давайте оставим животным их дом чистым и аккуратным, а к самим хозяевам будем относиться с должным уважением!



Класс млекопитающие (Mammalia)

КОЛИЧЕСТВО МЛЕКОПИТАЮЩИХ, обитающих сегодня на Земле, насчитывает около 5500 видов, разделенных учеными, в зависимости от классификации, на 26–29 отрядов. Млекопитающие встречаются повсюду — на суше, под землей, в воде и под водой. Летучие мыши, наряду с птицами, освоили воздушное пространство. Приспосабливаясь к разным условиям жизни, млекопитающие разнообразили свое питание. Одни из них — типичные растительноядные, другие — ярко выраженные хищники, а третьи — всеядные.



Внешний вид млекопитающих весьма разнообразен

Млекопитающие — это теплокровные животные с четырьмя конечностями (за исключением китов и дельфинов), покрытые шерстяным или кожным покровом. Их потомство развивается в матке, получая питание через плаценту. На первых порах самки млекопитающих выкармливают малышей молоком, вырабатываемым молочными железами. Собственно, за это класс и получил латинское название **Mammalia**, что означает «грудь», «вымя». У них высокая способность к терморегуляции и полное разделение кругов кровообращения, что привело к возникновению теплокровности.

Млекопитающие отличаются от других видов животных не только способом размножения, но и сложной устроенной нервной системой и особенно головным мозгом, а также великолепно развитыми органами чувств.

Для общения они широко используют голосовые, зрительные и обонятельные сигналы, что позволило этим животным усложнить социальную организацию своих сообществ. Наружный шерстяной покров надежно оберегает их от холода, а четырехкамерное сердце разносит тепло по всему телу. При повышении температуры значительную роль начинают играть потовые железы, выделяющие влагу на поверхность кожи, откуда она испаряется, охлаждая организм.

Несмотря на некоторые общие характеристики, класс имеет огромное разнообразие форм: от небольшой землеройки — самого маленького млекопитающего на Земле — до двухсоттонного голубого кита.

Всех млекопитающих подразделяют на два класса: первозвери (однопроходные — утконос, ехидна, протоехидна) и настоящие звери (низшие — сумчатые и высшие — плацентарные). Здесь мы опишем некоторых представителей этого класса животных, наиболее характерных для средней полосы России.



Млекопитающие — это теплокровные животные с четырьмя конечностями (кроме китов и дельфинов), покрытые шерстяным или кожным покровом

Отряд грызуны (Rodentia)

ПО ДАННЫМ справочника «Mammal Species of the World» (2005), описано 2277 видов грызунов, что составляет более одной трети всех современных млекопитающих. Они водятся повсюду, кроме Антарктиды и некоторых островов.

Большинство грызунов имеют небольшие размеры. Длина их тела колеблется от 5 сантиметров у некоторых видов мышовок до 130 сантиметров у капибары. Среди грызунов есть и наземные, и подземные, и древесные, и полуводные, они прекрасно адаптировались к различным условиям существования. Некоторые виды стали настоящими синантропами — вселяются в человеческие жилища, чем немало досаждают их хозяевам.

Отличительным признаком грызунов является строение зубов. На верхней челюсти у них находится пара постоянно растущих резцов, которые со временем потихоньку стачиваются, а отсутствие эмали на задней стороне резцов позволяет им самозатачиваться при грызении.

Рацион питания зверьков весьма разнообразен. Они поедают мягкие плоды, твердые орешки, зеленую траву, могут усваивать даже древесину. Однако есть и грызуны, перешедшие к питанию животными, особенно много их в тропиках, а по поведению это настоящие хищники.

Большинство грызунов имеет вполне пропорциональное, цилиндрическое туловище с небольшими лапками и ушками. Большой частью они длиннохвостые и покрыты коротким густым мехом. Голова находится на толстой короткой шее. Глаза большие, сильно выступающие из орбит. Эти животные живут в мире запахов, поэтому на их морде располагается большое количество вибрисс, помогающих животным ориентироваться. Многие из них способны метить свою территорию выделениями пахучих желез.

Головной мозг у грызунов довольно большой, но начисто лишен извилин, поскольку большого ума для добывания пищи представителям этого семейства не нужно. Хотя у этого правила есть исключения. Такие грызуны, как крысы, являются очень смысленными животными.

Высокая рождаемость этих зверей позволяет им постоянно поддерживать уровень популяций даже в самых неблагоприятных условиях. Это приводит к тому, что воздействие хищников и борьба человека с грызунами при помощи ядов и ловушек почти не оказывают влияния на выживание вида, так как в благоприятных условиях численность зверей быстро возрастает.

Роль грызунов в природе и жизни человека велика и разнообразна. Их роющая деятельность служит важным фактором почвообразования, а с другой



стороны — способствует расселению сорняков и негативно влияет на урожайность сельскохозяйственных культур. Представители этого семейства являются важнейшим звеном пищевой цепочки. С одной стороны, они перерабатывают огромное количество растительной биомассы и, делая запасы, способствуют распространению растительности, а с другой — грызуны являются кормом для многих хищников. Истребление этих животных, даже если они являются вредителями сельского хозяйства, может привести к серьезным нарушениям экологического баланса. И, конечно, несмотря на то что многие грызуны сейчас являются домашними любимцами, не стоит забывать, что они также считаются хранителями и переносчиками многих возбудителей болезней домашних животных и человека.

В России отряд грызунов представлен 9 семействами: беличьи (Sciuridae), соневые (Gliridae), бобровые (Castoridae), мышовковые (Sminthidae), тушканчиковые (Dipodidae), слепышовые (Spalacidae), хомяковые (Cricetidae), песчанковые (Gerbillinae), мышиные (Muridae).

Семейство беличьи (Sciuridae)

Беличьи (Sciuridae) — большое семейство грызунов, объединяющее древесных, земляных белок, бурундуков, сусликов, сурков и настоящих летяг. Грызуны, входящие в это семейство, имеют средние и крупные размеры. Длина тела — в диапазоне от 6 сантиметров у мышиной белки и до 60–70 сантиметров — у сурка. Задние ноги беличьих заметно превышают по длине передние и имеют пять пальцев с длинными когтями. Четвертый палец на передних и задних конечностях заметно длиннее остальных. Хвост у них разной длины, но всегда покрыт волосами. Глаза довольно крупные. Древесные формы отличаются стройным телосложением, длинным пушистым хвостом и относительно длинными задними конечностями. Беличьи, ведущие полуподземный образ жизни, имеют коренастое тело с короткими конечностями и хвостом. Внешне представители семейства имеют сходство с белками или сусликами. Окраска животных однотонная, иногда с полосами и пятнами, варьирует от черного и белого до рыжего или темно-грязно-желтого.

В настоящее время представители данного семейства встречаются практически повсеместно, населяя самые разнообразные ландшафты: леса, равнины, пустыни, тундру, горы, от тропиков до Арктики. Ведут как наземный, так и древесный образ жизни. Период активности приходится на дневное время. Питаются грызуны различной растительной пищей, иногда поедают насекомых и мелких позвоночных. Некоторые виды беличьих впадают в зимнюю спячку. Беременность длится 22–45 дней. Самки приносят от одного до пятнадцати голых и слепых детенышей. Некоторые виды могут мигрировать на большие расстояния. Ведут одиночный, иногда колониальный образ жизни. Ряд видов, такие как белка, сурок, имеют промысловое значение. В семействе встречаются вредители сельского хозяйства и переносчики опасных для человека заболеваний.



Обыкновенная белка, или векша

Обыкновенная белка (*Sciurus vulgaris*), или векша, является, пожалуй, одним из самых распространенных видов грызунов на нашей планете, она водится повсеместно, кроме Антарктиды. Этот шустрый рыженький зверек очень любим народом и даже попал на гербы различных населенных пунктов. Всего белок существует около 30 видов, но на территории России водится только один вид — **белка обыкновенная**.

Белка имеет пропорциональное стройное тело, оканчивающееся очень пушистым хвостом длиной до 19 см, что составляет около 2/3 длины всего тела. Интересно, что зверьки отлично плавают, но при этом они держат хвост над поверхностью воды, поскольку в воде он быстро намокает и тянет животное на дно. У векши округлая голова с темными глазами-бусинами и длинные забавные уши с торчащими вверх кисточками, особенно заметными зимой. Окраска разнится в зависимости от сезона: летом беличий наряд выдержан в бурых, рыжих или темно-бурых тонах, а зимой шерсть становится серой, порой почти черной. Линяет белка два раза в год, но на хвосте шерсть меняется только единожды. Лапки сильные, с длинными пальцами и острыми коготками, приспособленными для лазания по деревьям, причем передние значительно меньше задних.

Белка ведет преимущественно древесный образ жизни, проявляя особую активность в утренние и вечерние часы, когда она рыскает по лесу в поисках пропитания.

ИНТЕРЕСНО, ЧТО...

самец белки тратит на свой внешний вид больше времени, чем самка.



В случае опасности предпочитает прятаться в кроне дерева. Векша легко перелетает с одного дерева на другое и преодолевает по прямой расстояние до 4 метров, используя хвост в качестве руля. Зимой зверьки предпочитают двигаться по деревьям, чтобы не морозить лапы, а в наиболее лютые морозы они могут подолгу сидеть в гнезде, впадая в полудрему. Чтобы пережить зиму, одной особи требуется около 3000 орехов. Живет белка в сооруженных ею наружных круглых гнездах — гайнах, располагая их на высоте 7–15 метров. Часто селится в дуплах, занимает скворечники. Особи мужского пола, как правило, не утруждают себя постройкой собственного гнезда, а занимают жилье, оставленное самками, либо обосновываются в опустевших гнездах сорок, ворон или других крупных пернатых. И хотя зверьки ведут одиночный образ жизни, зимой они иногда собираются в дуплах или гнездах по 3–6 особей, чтобы пережить холода.

Питается белка семенами хвойных деревьев. В южных районах, где преобладают дубовые леса с зарослями лещины, зверек охотно грызет лесные орехи и желуди. При неурожае векша переходит на почки и побеги деревьев, корневища, ягоды, травяни-

стые растения и грибы. Каждую осень белки делают запасы на зиму, пряча по разным укромным местам заготовленный провиант, которым часто пользуются другие лесные обитатели. Сама же белка зимой нередко питается припасами, сделанными мышами, бурундуками и кедровками.



ЭТО ФАКТ!

Организм белки не усваивает арахис, поэтому кормить им животное ни в коем случае нельзя.

Белки отличаются завидной плодовитостью, принося за год до двух помётов. Начало гона приходится на февраль-март, в зависимости от широты, и заканчивается в июле-августе. После спаривания самка строит зачастую два-три гнезда, в одном из которых более месяца спустя появится потомство — от 3 до 10 голых слепых бельчат. Через две недели они покрываются шерсткой, а к месячному возрасту открывают глаза, после чего начинают выползать из гнезда. Мать кормит малышей молоком почти полтора месяца и, достигнув 8–10-недельного возраста, подросшее потомство начинает вести самостоятельную жизнь. Половозрелыми молодые белки становятся в 9–12 месяцев. Выкормив первый помёт, самка отъедается, затем спаривается заново, поэтому интервал между родами иногда составляет немногим более трех месяцев.

Живет белка недолго, всего от двух до четырех лет, хотя в неволе способна доживать и до 12. Их часто содержат дома или в живых уголках. Они довольно неприхотливы, легко приручаются и довольно хорошо размножаются в неволе.

Больше всех на белку по внешнему виду похожи бурундуки. Всего существует 25 видов этих грызунов, населяющих преимущественно Северную Америку, и только один вид — **азиатский бурундук (*Tamias sibiricus*)** — обосновался в Евразии. Зверьки небольшого размера — до 15 сантиметров в длину. «Визитной карточкой» бурундука являются пять характерных черных полос, расположенных на спине на фоне желтовато-коричневатого-серого меха, и довольно длинный (до 12 сантиметров) хвост. Бурундук шустрее и стройнее белки. По одной из версий, свое название он получил за необычные звуки, что-то типа «бурунбу-рю-бурун», которые грызуны издают перед дождем.

Встречается бурундук в густых таежных и северных лесах, но, в отличие от белок, гнездо сооружает в земле. Зверьки являются отличными строителями, они делают прочные незаметные норы и убирают землю, оставшуюся от строительства. Нора часто имеет две камеры, в одной из которых устраивается гнездо, а в другой хранятся многочисленные запасы. Бурундуки очень чистоплотные животные, поэтому в их жилище есть неглубокие отходы, которые зверьки используют в качестве уборных. Они активны в дневное время и даже при большой численности предпочитают вести одиночный образ жизни, проявляя агрессию к соседям. Почуввав опасность, животное издает односложный свист или громкую трель, что служит своеобразной сигнализацией. Бурундуки боятся стука

ИНТЕРЕСНО, ЧТО...

медведи охотно разоряют бурундучьи норы, чтобы полакомиться запасами, но при этом сами бурундуки не очень интересуют косолапых.



Азиатский бурундук



по дереву, на котором они в данный момент находятся, и если вдруг прилетит дятел и начнет стучать по стволу, зверек, скорее всего, быстро спустится вниз и постарается укрыться в безопасном месте. С наступлением зимы грызуны впадают в спячку, которая может продолжаться до конца апреля, в зависимости от погодных условий. Однако в это время они периодически просыпаются, чтобы немного подкрепиться сделанными заранее запасами.

Бурундук — большой любитель кедровых орехов и семян прочих растений. Летом он также с удовольствием ест сочные корешки, зеленые побеги, ягоды, а также различных насекомых и пауков. С наступлением осени начинает делать запасы, перенося

пищу в защёчных мешках, куда умудряется запихнуть одновременно с десятков орехов. Помимо еды, бурундуки охотно таскают к себе и разнообразную несъедобную мелочь, которая им никогда не пригодится, однако природная запасливость берет свое. К моменту залегания в спячку вес запасов может достигать 4–5 килограммов.

После пробуждения у животных начинается брачный сезон. Спустя месяц



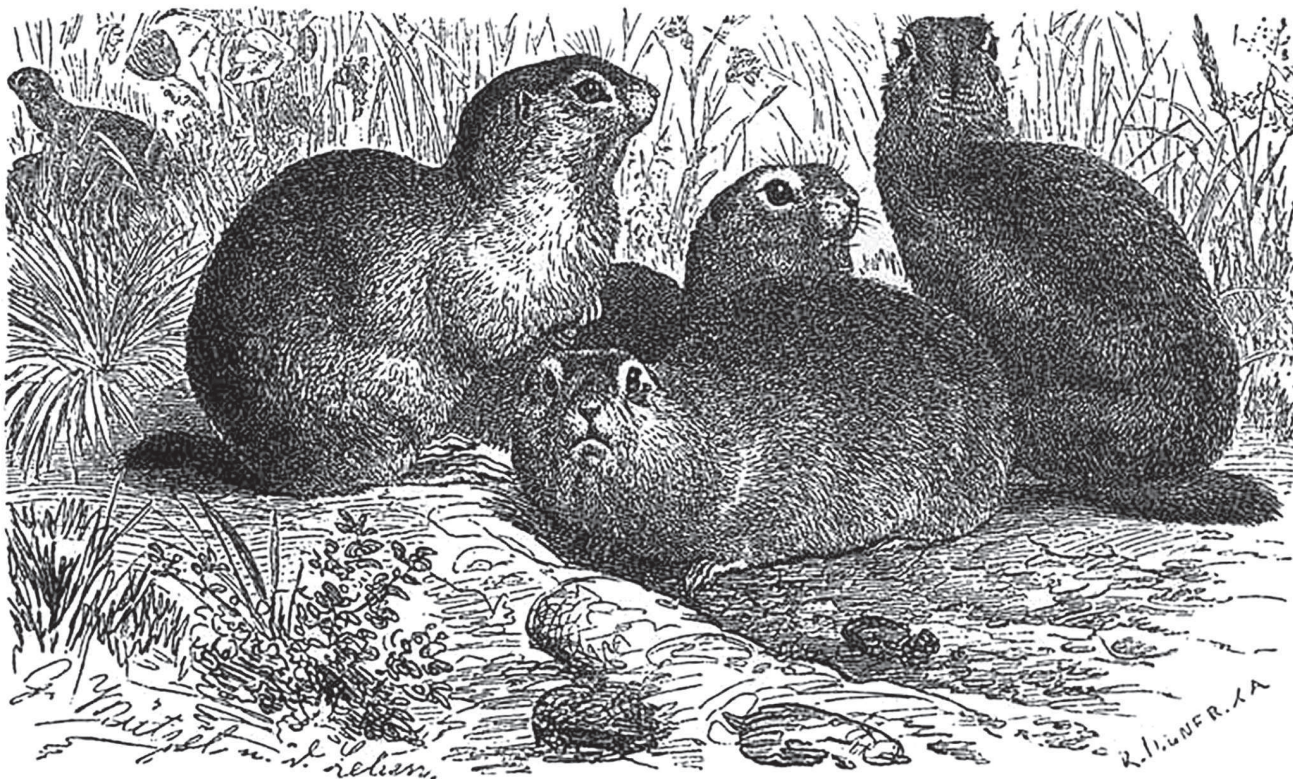
ЭТО ФАКТ!

Спасаясь от преследования, бурундук никогда не побежит прятаться в норе, чтобы не выдать ее местоположение. Он постарается увести хищника подальше и скрыться где-нибудь в густой траве или под корнями деревьев.

самка (к концу весны) рождает от 3 до 10 голых и слепых детенышей. Через несколько недель у малышей отрастает шерсть и на спинках становятся заметными уникальные полосы, а еще через месяц у них открываются глаза. Мать кормит и опекает детенышей около двух месяцев, после чего они начинают вести самостоятельную жизнь. Продолжительность жизни бурундуков — почти 4 года, в домашних же условиях они могут доживать и до 10 лет.

Еще одними представителями семейства беличьих являются **суслики**, которых насчитывается 38 видов. Самый крупный представитель вида, живущий в России, — **жёлтый суслик, или суслик-песчаник (*Spermophilus fulvus*)**. Это довольно крупный грызун, достигающий в длину до 40 сантиметров и обладающий небольшим вытянутым телом, пушистым хвостом, маленькими ушками и короткими лапками. Шерсть густая и длинная, сверху — однотонная, песчано-желтых тонов с примесью черных остевых волосков, иногда шерстка имеет красноватый оттенок. Бока и живот охристо-желтоватые, на хвосте имеются две полосы: светло-желтая наружная и более темная — внутренняя. Летом окраска значительно бледнее, чем в остальные периоды, она как будто выцветает на солнце. За подобную окраску грызун и получил свое название.

Жёлтый суслик — житель полупустынных, преимущественно песчаных местностей. В степной зоне встречается в черно-полынных солонцах. Животное ведет одиночный образ жизни, образуя небольшие разреженные колонии из 5–8 особей на гектар. Наиболее деятелен в утренние и вечерние часы, предпочитая в жаркое время отсиживаться в прохладных норах. Годовая активность составляет всего около 4 месяцев, а в остальное время зверьки проводят в спячке, которая начинается с оцепенения и постепенно переходит в зимний сон. Суслики роют глубокие — до 3 метров — норы протяженностью почти 8 метров. Обычно грызун имеет три типа нор: постоянные — для зимовки,



Жёлтый суслик

весенне-летние — временные, для отдыха, и так называемые спасательные — для экстренной эвакуации в случае опасности. Постоянные норы выстилаются сухими листьями и стеблями, имеют 1–2 хода и гнездовую камеру. Жёлтый суслик очень осторожен: в момент поедания корма он постоянно оглядывается по сторонам, а в случае опасности скрывается в ближайшей норе, издавая при этом отрывистый свист, тем самым подает громкий тревожный сигнал.

Питается грызун преимущественно пустынными и полупустынными растениями, поедая зеленую часть, клубни, семена различных видов полыни и злаков. В день съедает до 200 граммов корма, причем воду не пьет, а довольствуется влагой, полученной из съеденной пищи. За короткий период активности накапливает значительный слой жира, однако припасов на зиму не делает, а переживает длительный период спячки за счет внутренних запасов.

После почти девятимесячной спячки у животных начинается гон, который длится примерно полмесяца. В это время по окрестностям хорошо слышны отрывистые голоса самцов и хриплые крики самок. Спустя 30 суток на свет появляются 5–12 детенышей, которых мать выкармливает около 40 дней, после чего молодые зверьки расселяются в округе. Продолжительность жизни жёлтого суслика составляет около 3–4 лет, причем половозрелыми зверьки становятся только на второй-третий год жизни. Суслики могут переносить возбудителей чумы, различных видов тифа и других болезней.



Рыжеватый, или большой, суслик

! ЭТО ФАКТ!

Суслики, обитающие в полупустынях, выработали интересный способ защиты от змей, пытающихся проникнуть к ним в норы. При виде змеи грызун распушает свой хвост и начинает махать им из стороны в сторону. При этом хвост нагревается на несколько градусов. Чувствительной к инфракрасному излучению змее кажется, что стоящий перед ней объект — значительно большего размера, чем он есть на самом деле, и она отступает.

Еще одним представителем рода сусликов является **рыжеватый, или большой, суслик (*Spermophilus major*)**. Этот грызун лишь немногим меньше суслика-песчаника, но при этом имеет более длинный хвост. У него темная охристо-коричневая спинка с белыми пестринами, образующими своеобразную серебристую штриховку или рябь. Голова сверху серая, а на щеках и под глазами заметны рыжевато-коричневые пятна.

Большой суслик предпочитает селиться на равнинных разнотравных степях и лугах, за что и получил еще одно название — «луговой суслик». На своей территории он строит 8–10 гнезд — как временных, так и постоянных, глубиной около метра и протяженностью ходов до 2 метров. Живут зверьки небольшими колониями. Большую часть времени проводят за поеданием зеленых стеблей растений, семян и корешков, накапливая жир за короткий период бодрствования, чтобы затем пережить зиму. При недостатке корма большой суслик пускается в миграцию в поисках более богатых растительностью мест. При этом животные могут переплывать довольно крупные реки. Накопив достаточно жира, грызуны уже в июле — начале августа впадают в длительную спячку, которая продолжается до апреля. Первыми просыпаются самцы, затем самки. После непродолжительного брачного периода и месячной беременности у самки рождается от 3 до 16 голых слепых детенышей. Уже через месяц они начинают выходить на поверхность и вскоре расселяются по окрестностям. Продолжительность жизни большого суслика редко превышает 3 года.

Крапчатый суслик (*Spermophilus suslicus*) — небольшой суетливый зверек, то и дело на мгновение выныривающий из луговых трав и тут же снова исчезающий. Любой, кто бывал в полях, наверное, мог видеть силуэты крапчатых сусликов, стоящих столбиками со сложенными на груди лапками, как бы обозревающих свои окрестности. В старину считалось, что именно суслики знают, где в степи хранятся золотые клады, и если заснуть в чистом поле, то зверек обязательно подойдет и на ушко откроет спящему человеку свои тайны.

Суслик этого вида — один из самых маленьких, его длина достигает

25 сантиметров. Свое название зверек получил за довольно яркую и пеструю окраску. По рыжеватой спине разбросаны белые пятнышки, которые ближе к шее сливаются в мелкую рябь. Вокруг глаз у крапчатого суслика красуются светлые «очки». Хвостик коротенький, редко превышает 4–5 сантиметров, украшен светлой каймой. Грызун имеет небольшие защёчные мешки и способен переносить запасы на значительные расстояния.

Обитает животное в степях и лесостепях на территории всей Восточно-Европейской равнины. Предпочитает селиться по поймам рек и обочинам дорог. Живет небольшими колониями; как и прочие виды сусликов, строит большое количество нор. К каждой норке зверек вытаптывает тропинку, ведь без нее легко заблудиться в высокой траве и промахнуться норкой, спасаясь от преследователей.

Общаются зверьки между собой мелодичным свистом, предупреждая об опасности или о том, что она миновала. Эти грызуны не отличаются особым дружелюбием и часто устраивают драки, при этом «боксируют» и верещат, запугивая соперника.

Период активности у грызунов продолжается с марта по сентябрь. В это время они усиленно питаются растениями, запасая жир. Из нор появляются утром, как пригреет солнышко, и ближе к вечеру, а полуденную жару пересидивают в прохладных норках.

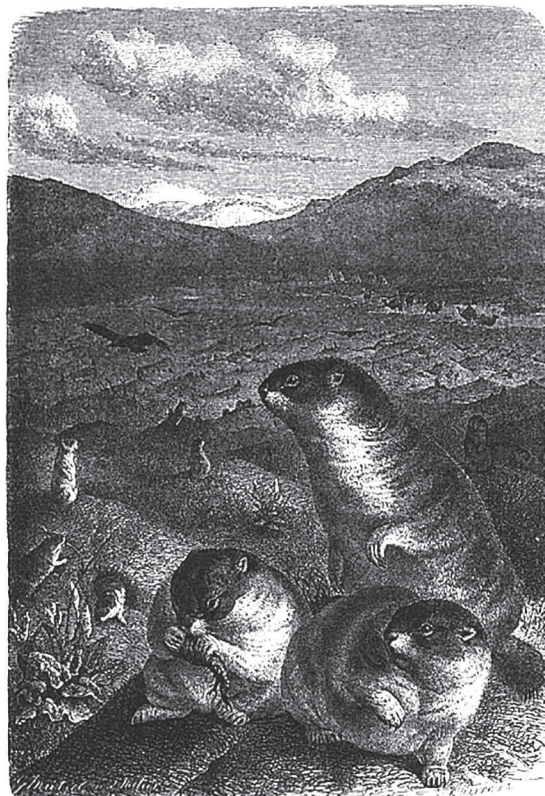
Гон начинается спустя неделю после выхода из спячки, а через три-четыре недели у самки появляются 6–8 крохотных детенышей, которые быстро растут и уже к началу июня выходят из норы, чтобы вскоре расселиться по собственным жилищам. И хотя продолжительность жизни крапчатых сусликов составляет около 4 лет, до столь преклонного возраста доживает только 1% зверьков.

Сурок-байбак, или степной сурок (*Marmota bobak*) — самый крупный представитель семейства беличьих: его длина — 50–70 сантиметров, масса — более 5 килограммов, а у отъевшихся самцов может достигать и до 10. Тело толстое, с короткими и сильными когтистыми лапами и большой головой, сидящей на короткой шее. Окрас однотонный, песчано-желтый с черной или темно-бурой рябью.

Населяют они степи и овраги средней полосы. Живут большими колониями, каждая из которых занимает свою территорию. Взрослые животные периодически обходят ее границу и ставят пахучие метки. При этом байбаки — очень мирные животные, они редко устраивают пограничные конфликты. Строят характерные для

ИНТЕРЕСНО, ЧТО...

Суслики, как выяснили ученые, используют для общения ультразвук. Если опасность далеко, они передают сигнал сородичам в ультразвуковом диапазоне, если же хищник подкрадывается ближе, то тогда зверьки уже переходят на хорошо слышимый звуковой сигнал.



Сурок-байбак

! ЭТО ФАКТ!

Вода как таковая байбаку не нужна, а всю необходимую ему жидкость он получает с росой или растениями.

всех сурков норы — временные и постоянные, в которых проводят 9/10 всего своего времени. Зимние норы очень глубокие, могут опускаться на глубину до 5–7 метров, а общая длина лабиринта дохо-



Сурки живут колониями

Б ИНТЕРЕСНО, ЧТО...

День байбака, или сурка, — традиционный народный праздник в США и Канаде. В этот день — 2 февраля, считается, что нужно наблюдать за сурком, который выбирается из своей норы. Если день не солнечный, байбак не видит свою тень и спокойно бросает норку, то зима скоро закончится, а весна ожидается ранняя. Если же на улице солнышко, байбак видит свою тень и прячется обратно в нору, то будет еще шесть недель зимы.

дит до 60 метров. В своих убежищах колонии могут проживать очень длительное время, иногда до сотен лет. У отверстия имеется утрамбованная смотровая площадка, на которой пара дозорных, словно заправские часовые, вертят головами из стороны в сторону, пока вся колония занята трапезой. В случае опасности они издают свист, и все зверьки бросаются перебежками наутек, развивая скорость 12–15 км/час и стараясь побыстрее укрыться в ближайшей норе.

Активны сурки в течение всего дня, за исключением особенно жарких

полуденных часов. Питаясь растительной пищей, байбаки за лето накапливают более килограмма жира, что позволяет им пережить зиму, не делая запасов. К началу сентября они начинают готовиться к спячке, причем в одной норе залегают и родители, и молодняк — как первого, так и второго года. При этом норы заделываются своеобразной пробкой из смеси земли и камней.

Просыпаются грызуны рано, в феврале, а уже к маю у самок рождаются от 3 до 6 голых и слепых детенышей, которых мать до двух месяцев кормит молоком, хотя они к этому возрасту уже вовсе питаются травой. Повзрослевшие зверьки часто остаются в семье, но все же некоторая часть уходит жить самостоятельно.

Семейство соневые (Gliridae)

Это семейство содержит 28 видов из 9 родов. Обитают они преимущественно в Палеарктике, а в фауне России встречаются 4 вида соневых — соня-полчок, лесная, орешниковая и садовая соня. Внешне сони напоминают маленьких белок или мышей с особенно пушистыми хвостами, впрочем, встречаются мышевидные сони с тонкими, покрытыми негустой шерстью хвостами. Они имеют короткие, округлые уши и большие выпуклые глаза. Лапки короткие, с длинными острыми коготками, наружный палец часто противопоставляется остальным, что позволяет зверькам ловко лазать по деревьям. Несмотря на то, что большинство представителей семейства ведут древесный образ жизни, они довольно много времени проводят и на земле, где находят значительную часть корма. Некоторые виды и вовсе ведут наземный образ жизни. В умеренных широтах сони с наступлением холодов впадают в оцепенение и проводят зиму в сонном состоянии, не покидая гнезд.

Сони всеядны — питаются как растительными, так и животными кормами. В их рационе встречаются различные орешки и семена плодовых деревьев, насекомые, а подчас они разоряют гнезда птиц, поедая яйца и небольших птенцов. Наибольшую активность проявляют в сумерках и ночью, так что заметить этих зверьков, даже если их много, весьма непросто. Свои убежища сооружают в дуплах, гнездах, порой устраивают норы под корнями деревьев, где строят шарообразное гнездо и производят на свет от 2 до 7 детенышей. В природе сони способны доживать до 5 лет. Интересно, что хвост сони может спасти зверьку жизнь. Если хищник хватается за хвост, то шкурка на нем разрывается и сползает, подобно чулку, оставаясь в зубах преследователя. А уцелевшая часть хвоста со временем несколько расширяется и зарастает шерстью.

Лесная соня (*Dryomys nitedula*). Этот милый на вид зверек напоминает белку, но только значительно меньшую по размерам. Длина животного составляет 10–12 см, причем хвост равен длине тела. У сони он выполняет важную функцию: во-первых, он позволяет животному балансировать на тоненьких веточках, исполняя роль руля, а во-вторых, показывает настроение хозяина. Если шерсть на хвосте лежит

гладко — соня в благодушном настроении, а когда она рассержена, то шерсть вздыблена, из-за чего животное кажется крупнее своих истинных размеров. Лесная соня выглядит очень нарядной благодаря контрастной окраске своей шубки. Общий фон у нее серовато-охристый на спине и бледно-палевый (до белого) на брюшке. От носа к уху через глаза тянется темная полоска, придавая мордочке хозяина весьма лукавое выражение.

Излюбленными местами обитания животного являются дубовые леса с густым подлеском и старыми дуплистыми деревьями. Встречается зверек практически по всей средней полосе европейской части континента. Сони активны преимущественно в ночное время и предпочитают одиночный образ жизни, собираясь своеобразными семьями лишь в период гона. В качестве жилья они часто выбирают всевозможные укрытия, дупла деревьев, искусственные и естественные гнезда птиц, причем зачастую выгоняют хозяина из понравившегося домика. Иногда зверьки строят и собственные

Лесная соня



шарообразные гнезда, размещая их в самых различных местах леса — от кроны до корней деревьев. Лесная соня — непревзойденный архитектор, она постоянно улучшает и обновляет гнездо, а порой и полностью перестраивает его за ночь, выстилая сухой травой, пухом и шерстью. Если вам попадетсся неряшливое убежище, которое просвечивает насквозь, то это, скорее всего, временное пристанище или жилье холостяка. Животные очень консервативны и предпочитают подолгу гнеститься на одном и том же участке.

С наступлением холодов зверьки спускаются под землю, где устраивают зимние апартаменты на глубине более 30 см, куда стаскивают незначительные запасы, поскольку обычно сони проводят в спячке до 5 месяцев, расходуя при этом накопленный за лето подкожный жир. Во время спячки температура животного значительно падает и составляет 4–5 °С, по сравнению с летом, когда она держится в пределах 36–38 °С.

Питаются лесные сони желудями, липовыми и буковыми орешками, косточками яблоч, ягодами, различными насекомыми, иногда поедают яйца птиц или даже мелких птенцов. В процессе поиска пищи зверьки снуют туда-сюда по деревьям, взбираясь на самые тонкие веточки.

В середине весны грызуны просыпаются и сразу начинают брачные игры. В это время самка издает щебечущие звуки, а несколько самцов бегают по земле и ветвям, оставляя пахучие участки на своих владениях. Спустя месяц у самки рождаются 3–4, иногда до 7 детенышей. Сони чрезмерно заботливые мамы, они постоянно облизывают и согревают малышей, выходя из гнезда лишь на короткое время, чтобы перекусить. К месячному возрасту маленькие зверьки много играют, преследуя друг друга и вовлекая в свою возню мать. К полутора месяцам выросшие детеныши покидают родительское гнездо и начинают самостоятельную жизнь. Продолжительность жизни сонь в природе обычно 3–4 года, но в неволе они могут жить значительно дольше. Зверьков довольно часто содержат в живых уголках или в качестве домашних питомцев.

Садовая соня (*Eliomys quercinus*) несколько крупнее лесной сони, ее тельце может достигать 16 сантиметров. У зверька большая голова с округлыми ушками и очень длинный — до 14 сантиметров — хвост. Верхняя часть тела буро-коричневая, а горло, грудь и щеки — белого цвета. По бокам головы через глаза тянутся две темные полосы. На кончике трехцветного хвоста имеется небольшая кисточка. Передние лапки значительно короче задних, ступни на которых длинные и узкие.

Встречаются садовые сони на большей части Европы, в широколиственных лесах с большим количеством кустарников, а для жилья выбирают опушки, окраины полей. Обитают и на чердаках зданий, находящихся рядом с парками и садами, прекрасно себя чувствуют по соседству с человеком. Сони — большие индивидуалисты, и хотя они ведут преимущественно древесный образ жизни, чаще других

ИНТЕРЕСНО, ЧТО...

садовая соня значительно снижает численность мелких пернатых. Больше всего от нее страдают птицы, селящиеся в дуплах. Грызун может без труда расправиться с равным ему по весу скворцом.





Садовая соня

! ЭТО ФАКТ!

Сони — очень чистоплотные животные. Зверьки постоянно умывают мордочку, тщательно вылизывают лапы, но особое внимание уделяют пушистому хвосту, очищая каждую его шерстинку.

С наступлением теплой майской погоды у грызунов начинается гон. Обычно самка призывно свистит, а самцы отвечают ей странным звуком, отдаленно напоминающим закипающий чайник, причем соперники устраивают между собой потасовки. К середине лета у самки появляется от 3 до 8 маленьких слепых детеныша, которые к месячному возрасту уже самостоятельно питаются и бродят по окрестностям, крепко цепляясь при этом за шерсть матери и друг за дружку. В двухмесячном возрасте мать покидает потомство, которое еще некоторое время продолжает жить вместе, прежде чем окончательно не разбредется по окрестностям. Живут садовые сони до 5 лет.

Самый крупный представитель сонь — **соня-полчок (*Glis glis*, синоним *Myoxus glis*)**. Ее размер может быть более 18 сантиметров. Грызун имеет весьма забавный вид, он напоминает небольшую белку, но без кисточек на округлых ушах. Кисти лапок развернуты под углом около 30 градусов, что позволяет полчку передвигаться даже по очень тонким ветвям. Спинка у зверька дымчато-серая с буроватым или серебристым оттенком, брюшко — белое или палево-желтое. Длинный хвост сверху серый, снизу белесый.

Населяет соня-полчок густые широколиственные леса с преобладанием дуба, бука и граба. Нередко живет в садах и виноградниках. Распространен зверек на большей

сонь спускаются на землю. Свое жильё зверек обустроивает в дуплах, брошенных гнездах соек и сорок, в норках грызунов или под крышами зданий. Гнездо строит невысоко, тщательно выстилая его внутри мхом, шерстью, перьями птиц и другим подходящим материалом.

С наступлением сумерек животные покидают свои гнезда, в которых отсыпались весь день, и выходят на охоту. Осенью, в начале октября, садовые сони обустроиваются в зимних квартирах, часто используя для этого амбары, сараи и другие хозяйственные постройки. Причем в состоянии сна они проводят около месяца, периодически просыпаясь, во время оттепелей нередко покидают гнезда, а при установлении температуры выше плюс 5 °С начинают вести активный образ жизни.

Две трети рациона садовой сони составляют различные насекомые, яйца, птенцы; может также нападать на мелких грызунов. Любит погрызть разнообразные фрукты, желуди, ягоды и орехи.

части Европы и Малой Азии, но встречается локально. Ведет преимущественно древесный образ жизни, ловко передвигается среди зарослей и крон деревьев и редко спускается на землю. Гнезда устраивает в дуплах, искусственных постройках птиц, значительно реже — в естественных пустотах под корягами. Нередко строят свое гнездо поверх занятого уже птичьего, выдворяя хозяев.

В темное время сони начинают активно кормиться, отдавая предпочтение растительной пище — разнообразным орешкам. Зверьки очень любят спелые фрукты и ягоды, причем не понравившийся им или недостаточно спелый плод бросают на землю, привлекая медведей и кабанов.

С начала осени сони-полчки устраиваются на зимовку, выбирая в качестве зимних квартир сеновалы, чердаки, стволы упавших деревьев. Несмотря на одиночный образ жизни, в этот момент животные могут собираться по несколько особей в одном гнезде. Спят очень чутко и, будучи даже слегка потревоженными, тут же просыпаются. В теплые зимы и оттепели зверьки могут прерывать спячку и выходить на дополнительную кормежку.

Просыпаются гораздо позже других сонь, ближе к июню, и только к середине лета у них начинается брачный период. В это время лес, в котором живут полчки, наполняется свистом, ворчанием, хрюканьем, которые продолжаются всю ночь. Между самцами часто возникают драки. Через 20–25 дней на свет

ИНТЕРЕСНО, ЧТО...

в Древнем Риме полчков разводили как домашних питомцев — их ценили за красивый мех и считали достойным подарком патрицию — наравне с фазаном или цесаркой. Также римляне полчков ели, считая их мясо очень вкусным.

Соня-полчок (слева), садовая соня (справа)





ЭТО ФАКТ!

Полчок — отличный прыгун, лучше белки. Он совершает огромные прыжки длиной до 7–10 метров.

появляется от 3 до 10 детенышей. Новорожденные полчки очень активны, но растут очень медленно, становясь зрячими только через три недели. А спустя полтора месяца начинают выходить из гнезда и вскоре отправляются осваивать новые территории и строить собственное жилье. Живут полчки в природе 3–4 года.

Семейство бобровые (Castoridae)

Семейство бобровых представлено всего одним родом и парой видов — речной бобр и американский бобр. Эти животные являются наиболее крупными представителями грызунов и могут достигать до метра в длину, уступая первенство лишь южноамериканским капибарам.

Обыкновенный, или речной, бобр (Castor fiber) — самый крупный грызун в России, его длина достигает 1,3 метра, а вес — свыше тридцати килограммов. Тело грызуна плотное, мешковатое, веретенообразной формы, расширяющееся к задней части. На короткой толстой шее расположена довольно большая, уплощенная сверху голова, оканчивающаяся тупой мордой с широкими и короткими ушами. Особо выдаются передние резцы, окрашенные в ярко-оранжевый цвет. У бобра густой красивый мех, меняющий оттенки от светло-каштанового до почти черного. Хвост очень массивный, плоский, покрытый множеством ромбических чешуек, напоминает лопасть весла. В анальной области животного находится пара пахучих желез, они выделяют сильно пахнущий секрет, носящий название бобровой струи. Уникальный своеобразный аромат ее служит ориентиром для животных, указывая границы владений хозяина.

Бобр — один из трудолюбивейших грызунов: он ведет полуводный образ жизни и постоянно строит убежища, плотины, перегрызая при этом довольно крупные стволы деревьев. Перепонки на лапах позволяют ему ловко маневрировать в воде. Бобры превосходно ныряют и могут проводить под водой до 15 минут. А вот на суше они неуклюжи и неповоротливы. Животные заселяют чаще всего спокойные лесные реки, озера и болота, поэтому встречаются в густых влажных лесах средней

полосы европейской части континента.

Бобры считаются настоящими архитекторами среди животных. Они способны строить сложные инженерные конструкции, которые даже у специалистов вызывают восхищение. Построенные ими плотины могут доходить



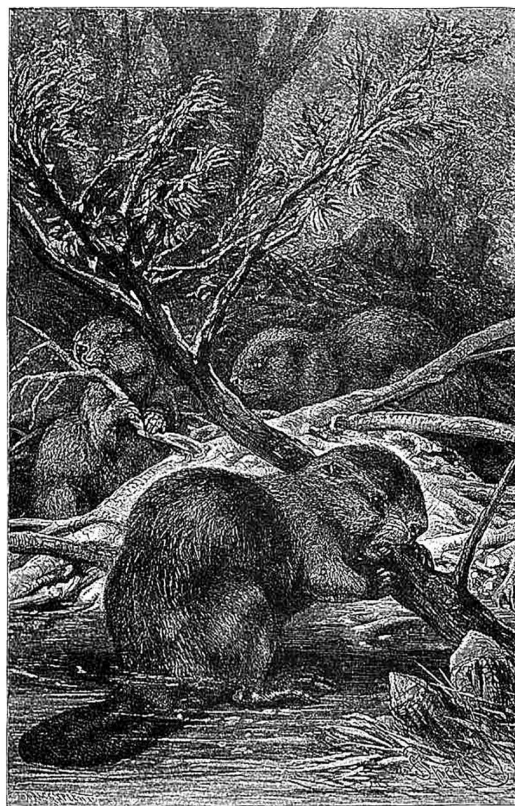
ЭТО ФАКТ!

Интересно, что в Средние века католическая церковь признавала мясо бобра постным: из-за своего чешуйчатого хвоста этот зверь считался рыбой.

в длину до 200 метров. Живут грызуны поодиночке, парами и колониями. Одиночные особи, как правило, строительством не занимаются, а вот семейным приходится усердно трудиться. Бобр — глава семейства — выстраивает для своей, порой многочисленной, семьи просторную «хатку». В этом ему помогают старшие подростки, которые до двух лет живут с родителями. Семья бобров состоит из 5–6 особей, в число которых входят и родители, и детеныши различного возраста. С наступлением сумерек вся бобровая семья отправляется на поиски пропитания. В случае опасности животное громко хлопает хвостом по воде, что служит сигналом всеобщей тревоги. Бобры — очень чистоплотные животные, они охотно занимаются туалетом, делая это после каждого купания. Усевшись на задние ноги и опершись на хвост, зверек подолгу тщательно вычесывает шерстку.

Питаются бобры только растительной пищей. Летом они охотно поедают корни и стебли водных растений, а на зиму заготавливают ветви ивы, тополя и других прибрежных деревьев, которые прячут на дне водоема в построенных ими продовольственных складах.

С середины января у животных начинается брачный сезон. Спаривание происходит в воде подо льдом. Через три с лишним месяца после этого у самки рождается от одного до шести полужрлячих детенышей. Спустя двое суток они уже начинают плавать, а к месячному возрасту переходят на питание мягкими стеблями трав, хотя мать продолжает еще около двух месяцев кормить их молоком. Через два года вполне созревшие малыши удаляются на собственные угодья. В природе бобры живут до 17 лет.



Речной бобр

ИНТЕРЕСНО, ЧТО...

у бобров прозрачные веки, что позволяет им прекрасно ориентироваться под водой.



Семейство тушканчиковые (Dipodidae)

В настоящее время учеными описано около 26 видов тушканчиков, объединенных в 11 родов, из которых в России встречается 7 видов из 5 родов.

Тушканчики хорошо приспособились к жизни в жарких степных районах, пустынях и полупустынях. Их размеры варьируют от 5 до 25 сантиметров. Для представителей семейства характерны очень большая голова с притупленной мордочкой, на которой выделяются огромные глаза и длинные закругленные уши, что говорит о хорошем



В России обитают семь видов тушканчиковых

слухе и сумеречном зрении, так необходимых ночным животным. Тело у тушканчиков короткое, с крошечными передними лапками и мощными прыгательными задними. Хвост длинный, часто снабжен кисточкой на конце. Он служит для поддержания равновесия при прыжках и особенно при резких поворотах, когда животные удирают от преследователя.

Тушканчики – преимущественно ночные животные, которые покидают убежища с наступлением темноты, с рассветом же прячутся в норы, которые ловко роют, пользуясь в основном резцами, а передними ногами отгребают разрыхленный грунт. Нора имеет один главный вход и несколько тупиковых ответвлений, подходящих к самой поверхности, причем делятся норы по предназначению на несколько типов: жилые, временные, спасательные. Вернувшись с охоты на отдых, тушканчики закупоривают вход своеобразной земляной пробкой – «копеечкой», по которой их можно обнаружить ранним утром, пока «копеечки» еще не подсохли. В случае

опасности зверек удирает через один из запасных выходов. При этом делает прыжки длиной до 3 метров.

Питаются грызуны этого семейства в основном растительной пищей, преимущественно семенами, которые выкапывают из земли, оставляя при этом характерные копанки. Некоторые виды тушканчиков, впрочем, предпочитают питаться насекомыми и их личинками.

Зимний период зверьки проводят в глубокой спячке в своих норах. Ближе к лету самка приводит в среднем 2–5 малышей.

Большой тушканчик, или земляной заяц (*Allactaga major*) – самый крупный представитель семейства, длина его тела достигает 20–25 сантиметров, а хвост – в полтора раза длиннее туловища. На небольшом теле располагается короткая и широкая голова с небольшим приплюснутым носом, оканчивающимся своеобразным подобием пяточка. Уши у тушканчика сравнительно короткие, не превышающие 6 сантиметров, а вот ступни задних ног необычайно длинные – немногим меньше половины всего тела. Шерсть изменяется от буровато-охристого до бледно-песчаного цвета, несколько более светлая на мордочке и белая на животике. Хвост черный, имеет форму пера и завершается белым кончиком.

Большой тушканчик встречается в лесостепной, степной и пустынной зонах на территории всей Восточной Европы, Казахстана и Западной Сибири. Он предпочитает селиться на открытых пространствах, лугах, по берегам водоемов, на склонах оврагов, вдоль обочин дорог.

Зверек ведет сумеречный и ночной образ жизни, появляясь на поверхности минут через 30 после захода солнца и уходя в норы за такое же время до восхода. Этот грызун обладает большой скоростью и маневренностью. При преследовании хищником он совершает прыжки до полутора метров, при этом резко бросается из стороны в сторону, развивая скорость до 40–50 километров в час. Во время бега тушканчик отталкивается то одной, то другой ногой по очереди, не совершая резких толчков, поэтому создается впечатление, что он вовсе не касается земли. Для отдыха животное строит разнообразные норы — временные и постоянные, летние и зимовочные, которые устроены гораздо сложнее летних. Подчас тушканчики занимают покинутые норы сусликов.

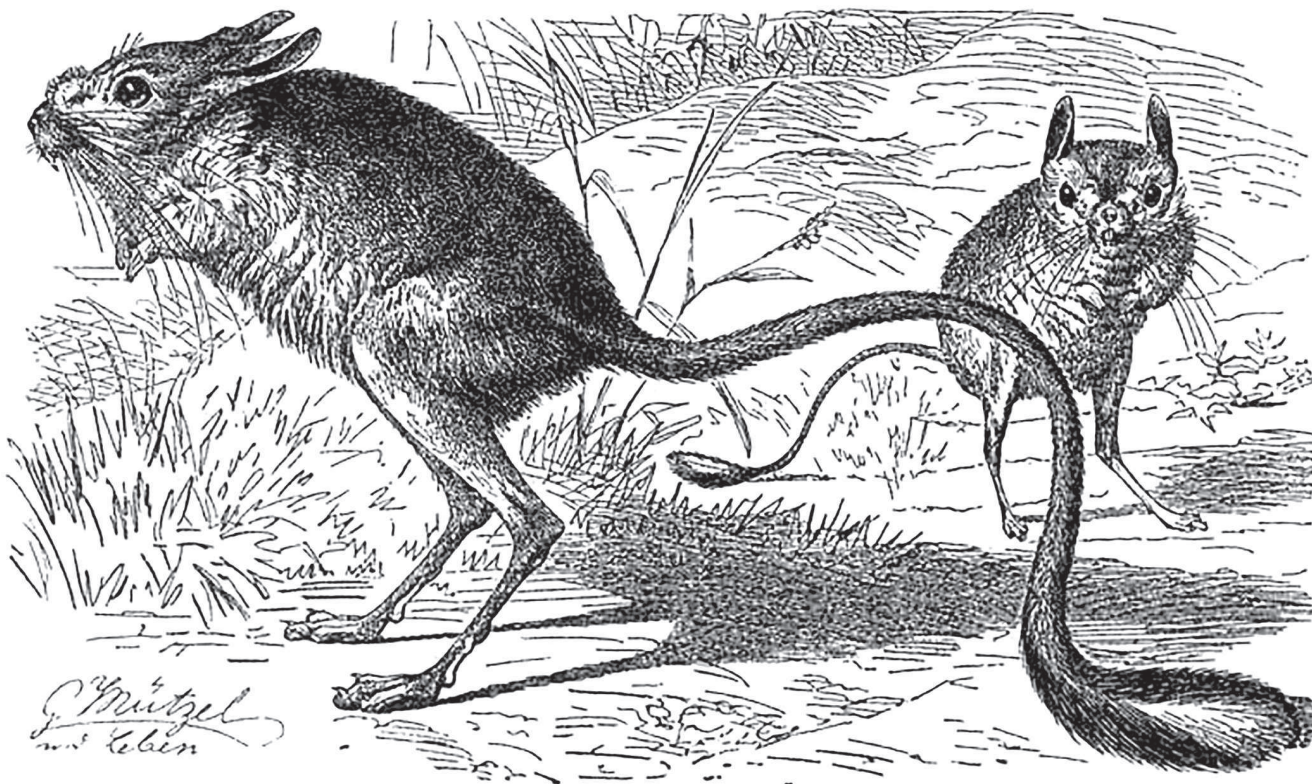
Ранней весной земляной заяц питается в основном подземными частями растений, однако при их созревании основную часть рациона уже составляют семена. Вместе с тем зверек с удовольствием поедает различных насекомых, легко переходя с одной пищи на другую, в зависимости от ее доступности и времени года.

ИНТЕРЕСНО, ЧТО...

чем южнее обитает большой тушканчик, тем длиннее его уши и светлее шерстка.



Большой тушканчик, или земляной заяц



! ЭТО ФАКТ!

На сельскохозяйственных угодьях большой тушканчик нередко собирает посеянные семена арбузов и дынь, а также семена подсолнуха, гороха, но ущерб при этом наносит незначительный.

Однако при оттепелях зверьки могут просыпаться, чтобы слегка подкрепиться. Запасов они не делают, но перед спячкой значительно прибавляют в весе за счет накопленного жира.

Проснувшись в середине марта и немного откормившись, грызуны приступают к размножению. Этот период у большого тушканчика сильно растянут. Летом у самки рождается чаще всего от 3 до 6 детенышей, которых мать кормит до полутора месяцев, после чего молодые грызуны приступают к самостоятельной жизни. Живут большие тушканчики в природе около 3 лет.

Малый тушканчик, или земляной зайчик



Малый тушканчик населяет преимущественно южные пустынные и полупустынные области, при этом избегает как сильно открытых пространств, так и густой растительности, предпочитая участки с разреженным растительным покровом. Земляной зайчик ведет одиночную ночную жизнь. Он отличается резвым бегом, с легкостью преодо-

! ЭТО ФАКТ!

Тушканчики — прирожденные прыгуны. Высота их прыжка достигает 1,5 метра, а длина прыжков может в 20 раз превышать размеры туловища.

Тушканчики иногда «пасутся» на сельхозугодьях, выкапывая посаженные семена бахчевых культур и подсолнечника, однако урон при этом наносят весьма незначительный.

Осенью, с наступлением постоянных заморозков, большой тушканчик залегает в спячку, где проводит порой до полу-

года. Однако при оттепелях зверьки могут просыпаться, чтобы слегка подкрепиться. Запасов они не делают, но перед спячкой значительно прибавляют в весе за счет накопленного жира.

Малый тушканчик, или земляной зайчик (Allactaga elater) — самый маленький представитель из рода земляных зайцев, его длина едва превышает 10 сантиметров. Черный с белым кончиком хвост в два с лишним раза превышает размеры тела и служит зверьку отличным балансиrom при прыжках. На слабовытянутой и несколько приплюснутой мордочке выделяются большие глаза; носик похож на пяточок; уши длинные. Спинка окрашена в темно-серый цвет, который по бокам заметно светлеет и переходит в смугло-желтый. Грудь и брюшко нежно-белые.

Малый тушканчик преодолевает различные препятствия и пробегает сотни метров, чтобы спрятаться в первой подвернувшейся норе в случае опасности. Интересно, что зверька не пугают и водные просторы: он в состоянии переплыть неширокие речки или арыки. Часто, застигнутый светом фар, земляной зайчик

неподвижно замирает, словно в растерянности от яркого света, и колеса автомобиля могут проехать в нескольких сантиметрах от него. Малый тушканчик любит бегать и играть на дорогах, поэтому утром в пыли можно встретить множество отпечатков лап и хвоста животного.

С рассветом зверек прячется в длинных — до 2 метров — норах, заделывая вход своеобразной пробкой. Летние норы значительно проще зимовочных. Внутри зверек обустроивает шарообразную гнездовую камеру, выстилая ее сухими стебельками трав и другим подобным материалом.

Питаются малые тушканчики клубнями, луковицами, зелеными частями растений и их семенами. Изредка в рацион включают насекомых. Весной грызун с удовольствием выкапывает семена подсолнечника и различных бахчевых культур, но поскольку малый тушканчик часто обитает на участках, не пригодных для земледелия, то и особого вреда не наносит. Осенью, при снижении температуры до -10°C , малые тушканчики впадают в оцепенение и затем в четырехмесячную спячку. При теплых зимах могут бодрствовать в течение всего года.

После спячки с наступлением первого тепла у малого тушканчика начинается гон. За год самка может приносить до трех выводков по 2–6 детенышей в каждом. Почти месяц малыши остаются слепыми и беспомощными, но уже в полтора месяца они переходят к самостоятельной жизни.

Семейство хомяковые (Cricetidae)

Хомяковые — самое большое и самое смешанное семейство грызунов, на их долю приходится около трети всех представителей отряда. На сегодня выделяют пять подсемейств хомяковых: **полёвки (Arvicolinae)**, **хомяки (Cricetinae)**, **неотомовые хомяки (Neotominae)**, **хлопковохомяковые (Sigmodontinae)** и **лазающие хомяки (Tylomyinae)**, но систематика еще нуждается в коренной доработке. Всего семейство объединяет более 580 видов и около 100 родов. Ввиду разнообразия дать характеристику столь обширного семейства довольно трудно. В целом у представителей семейства ярко выражен «мышевидный» облик, но вместо длинного хвоста имеет место короткий, как у полёвок, хвостик, или даже очень короткий, как непосредственно у хомяков. Размеры тела колеблются от 5 до 50 сантиметров. Наибольшее число хомяковых населяет Южную и Северную Америку, в умеренной части Евразии их заметно меньше, и совсем немногие обитают в Африке и на Мадагаскаре. В России встречается более 60 видов представителей семейства.

ИНТЕРЕСНО, ЧТО...

тушканчик считается самым длинноухим животным в мире. При длине тела 9 сантиметров его уши достигают 5 сантиметров, а это две трети тела.



ИНТЕРЕСНО, ЧТО...

резцы у слепыша растут на протяжении всей жизни и могут двигаться и действовать, как палочки.





Серый хомячок

Типичным представителем хомяковых, которые нередко встречаются даже в больших городах, является **серый хомячок (*Cricetulus migratorius*)**. Это мелкий короткохвостый зверек с короткими лапками размером с мышь. Спинка у него — различных оттенков серого цвета, как следует из названия вида, а брюшко и хвостик светлые. На острой мордочке выделяются крупные глаза, а вот маленькие, слегка выступающие из меха ушки едва заметны.

Распространен от Восточной Европы до Западного Китая. Особенно часто он встречается в Алтае, на юге Западной Сибири и в Средней Азии. Животное любопытное и не пугливое. Селится на сельскохозяйственных угодьях, в садах, часто устраивает жилища непосредственно в постройках человека. Добравшись до продуктов, может нанести существенный ущерб.

Как и другие виды хомяков, серый хомячок ведет преимущественно ночной и одиночный образ жизни. В природе они роют

неглубокие норы с несколькими отнорками или занимают брошенные жилища других грызунов. Там зверек обустраивает кладовую, куда сносит до одного килограмма различных семян. На зиму вместе с мышами и полёвками зачастую перебирается в стога. В спячку не впадает, и даже в лютые морозы может показываться из норки и бродить в поисках еды.

Серый хомячок — животное всеядное. Большую часть его рациона составляют разнообразные семена дикорастущих и культурных растений. Вместе с тем они большие любители моллюсков, различных насекомых и их личинок, иногда охотятся даже на скорпионов и фаланг. Эти пушистые создания порой могут вести себя как кровожадные хищники: известен случай, когда хомячок докопался до спящего в норе суслика, загрыз его и по частям перетаскил мясо и жир в свою кладовую. Зверьки очень плодовиты — с апреля по сентябрь приносят до трех помётов, в каждом из которых может быть от 3 до 10 детёнышей. Малыши очень быстро растут: через 3 недели они уже начинают расселяться, а к концу года и сами дают собственное потомство.

Б ИНТЕРЕСНО, ЧТО...

практически все домашние золотистые хомяки произошли от единственной самки, которая родила 12 детёнышей в 1930 году.

Серых хомячков часто содержат в качестве домашних питомцев, а также их активно используют научные учреждения в качестве лабораторных подопытных животных. Следует заметить, что ловить хомяков в природе и держать затем

в клетке не рекомендуется, поскольку в природе хомяки бывают заражены чумой, туляремией и другими подобными инфекциями.

Обыкновенный хомяк (*Cricetus cricetus*) – единственный вид рода настоящих хомяков семейства хомяковых. За последние 20 лет его численность так резко снизилась, что он оказался на грани вымирания и был занесен в Красный список Международного союза охраны природы. Этот коренастый зверек с короткими лапками несколько крупнее крысы. Обыкновенный хомяк является самым крупным представителем своих сородичей, его длина может составлять более 30 сантиметров. Голова слегка вытянутой формы с округлыми аккуратненькими маленькими ушками и темными глазками-бусинками. Шерстка мягкая и шелковистая, на спинке рыжеватая, на брюшке – черная, а щеки, область за ушами и грудка – снежно-белые, хотя иногда встречаются хомяки полностью черного цвета.

Обитает хомяк обыкновенный в южной половине европейской части России, ареал его распространения доходит вплоть до Алтая. Любит влажные участки речных долин, однако часто селится на лесостепных и степных участках.

Обыкновенный хомяк





ЭТО ФАКТ!

Хомяки хорошо плавают, набирая в защёчные мешки воздух и используя их как поплавки.

Обычно хомяки ведут ночной одиночный образ жизни. Очень агрессивны по отношению к сородичам. Часто устраивают драки. Хомяк может смело броситься даже на собаку или на человека, преградившего ему путь. Дневное время грызун

проводит в норе, к строительству и обустройству которой животное относится очень щепетильно и с любовью. Нора у хомяка добротная, глубиной до 2,5 метра и с большим количеством выходов. В ней имеется спальня, утепленная сухой травой и листьями, камеры для хранения запасов, а в одном из ответвлений грызун устраивает туалет.

С наступлением осени обыкновенный хомяк начинает делать запасы, заполняя кладовые зерном, картофелем, морковью и другими продуктами, вес которых может достигать до 90 килограммов. Причем зерно хорошо просушено и распределено по сортам. Все это доставляется в хранилище в защёчных мешках. И хотя хомяк — животное всеядное, в его рационе явно преобладают растительные корма, и только изредка грызун может полакомиться насекомыми или мелкими беспозвоночными. В октябре зверьки погружаются в неглубокую спячку, которая периодически прерывается, только чтобы в очередной раз перекусить. Обычно запасов хватает на всю зиму и весну, до появления новых кормов. Если же зима мягкая, то хомяк может и вовсе не залегать в спячку.

С апреля по август у хомяков продолжается сезон размножения, за это время они приносят несколько, обычно два, приплода. За один раз самка может произвести на свет до 15 и более слепых и абсолютно голых детенышей. Впрочем, они очень быстро растут и уже через месяц покидают материнское убежище.

Пойманные обыкновенные хомяки довольно легко адаптируются в неволе, но ручными никогда не становятся, их поведение остается диковатым. Они предпочитают одиночество и не очень любят контактировать с человеком. В неволе может прожить до двух лет, хотя в естественных условиях встречаются хомячки и четырехлетнего возраста.

Ондатра (*Ondatra zibethicus*), или мускусная крыса, — единственный вид рода ондатр. Внешне животное напоминает очень крупную крысу, длина ее тела может достигать до 35 сантиметров, а длина хвоста — почти до 30. Тело толстоватое с короткой шеей, на которой расположена небольшая тупомордая голова с маленькими, едва выступающими из меха ушами и небольшими глазками. Хвост уплощенный с боков, покрыт мелкими чешуйками и редкими волосками. На задних лапах имеются плавательные перепонки. Ондатра имеет густой и плотный мех темно-коричневого цвета (более светлый летом), который зверек постоянно смазывает жировыми выделениями и расчесывает. Губы обрастают резцы (как у бобров) и отделяют их от полости рта, благодаря чему животное может грызть растения под водой, не захлебываясь.

Ондатру завезли в Европу из Северной Америки в 1905 году. Она сразу же освоилась и начала активно расселяться. В России грызун появился в 1928 году, а уже к концу 1940-х наряду с белкой он стал важным промысловым зверем. Сегодня животные водятся по всей территории Евразии. Ондатра ведет полуводный образ жизни, селится по берегам рек, озер, особенно охотно облюбовывает болота. Предпочитает неглубокие, непромерзающие, густо поросшие растительностью водоемы с заросшими

берегами. На земле зверь выглядит медлительным и неуклюжим, однако, добравшись до воды, полностью преобразуется, прекрасно плавает и ныряет, подолгу оставаясь под водой. Активны ондатры круглосуточно, но чаще всего их можно увидеть после заката или рано утром, когда они отправляются в места жировок — заросли камыша, аира и другой растительности, где устраивают громкий шум. Во второй половине ночи шум утихает, и к утру грызуны перебираются поближе к своему жилищу.

Живут ондатры семейными группами в норах или хатках. Норы роют довольно сложные, до 10 метров длиной, с большим количеством ходов и гнездовой камерой. Вход обязательно расположен под водой. В заболоченных участках ондатры строят хатки, напоминающие слежавшуюся копну сена. В ход идут разнообразные стебли растений, корневища, случайно упавшие в воду ветви деревьев. Высота такого жилища превышает 1 метр в высоту и достигает 2 метров в диаметре. Кроме этого семья делает кладовые, где запасает корм на зиму.

Свою территорию грызуны метят с помощью специальных мускусных желез. Они нетерпимы к пришельцам, и только иногда пускают их к себе на зимовку. Ондатры довольно злобны и смелы. Застигнутые врасплох, стараются скрыться в воде, однако вне водоема принимают оборонительную позу и порой пытаются прыгнуть на преследователя и укусить его. Даже рожденные в неволе малыши очень медленно привыкают к человеку, то и дело норовят его укусить, издавая при этом скрежет зубами.

Питаются мускусная крыса прибрежными водными растениями. Весной поедает молодые побеги и листья, переходя летом и осенью на прикорневые части и корневища. В зимний период ест только корневища. Любит полакомиться и различными сельскохозяйственными культурами. При недостатке пищи может питаться моллюсками, лягушками и рыбой.

Ондатра



С марта по август у ондатр длится период размножения. За это время самка производит 2 выводка по 7–8 детенышей. Самец в этот период заботится о матери и приносит ей пищу. На десятый день малыши уже плавают, а к месячному возрасту становятся самостоятельными, однако зимуют в родительском домике, расселяясь с наступлением весеннего тепла и паводков. В теплых регионах ондатры размножаются круглый год, принося до 4–5 пометов. Живут грызуны в неволе до 10 лет, а в природе — в среднем лишь около трех.

Ондатра — один из важнейших пушных зверей с ценным мехом и съедобным мясом. У себя на родине, в Северной Америке, она получила прозвище «водяной кролик». Бесконтрольно размножаясь, мускусная крыса начинает вредить сельскому хозяйству, особенно рисоводству. Во многих европейских странах ондатры рассматриваются как вредители и активно уничтожаются, особенно в Голландии и Бельгии, где норы зверьков разрушают берега каналов, плотины и дамбы, а сами они портят рыбацкие сети. Кроме того, грызун является носителем возбудителей многих инфекционных заболеваний, включая туляремию и паратиф.

Один из наиболее распространенных на территории Евразии грызунов — **водяная полёвка, или водяная крыса (*Arvicola terrestris*)**. Это одна из самых крупных полёвок, уступающая только ондатре. Зверек с телом овальной формы длиной около 20–25 сантиметров, с короткими лапками и укороченной мордочкой с маленькими ушками. Хвост круглый, в отличие от уплощенного у ондатры, а также покрыт волосами. Этим он тоже отличается от хвоста крысы. На кончике его находится небольшая кисточка длиной

Водяная полёвка



в полсантиметра. Мех состоит из густого подшерстка и грубых остевых волос. Окраска животного — одноцветная, варьирует от темно-бурого до практически черного цвета, иногда кончик хвоста — белый, особенно в северных регионах.

Любимым местом обитания этого животного являются водоемы вблизи сельскохозяйственных угодий. Зверьки ведут полуводный образ жизни: собираясь в небольшие колонии, они строят сложные норы, состоящие из гнездовых камер, кладовых и множества промежуточных ходов. Там, где не позволяют условия, полёвки строят в зарослях тростника и осоки своеобразные хатки, размещая их на выступающих из воды кочках. С наступлением холодов грызуны переселяются ближе к лугам, лесам, полям и огородам, где строят зимовочные норы, в которые стаскивают припасы. Летом водяная крыса покидает убежища с наступлением сумерек и кормится всю ночь, а в зимний период, когда пропитания мало, полёвки активны в течение всего дня. Места обитания полёвок можно обнаружить по протоптанным в траве тропинкам. Животные хорошо плавают и ныряют, а также могут взбираться на наклонные деревья и кусты, спасаясь таким образом от наводнений. Осенью и зимой водяная полёвка переселяется поближе к садам, где обгрызает кору молодых деревьев, прокладывая ходы под снегом, что часто приводит к гибели фруктовых насаждений.

Грызуны очень прожорливы: основу рациона водяной крысы составляют сочные побеги растений, кора деревьев, а также различные сельскохозяйственные культуры. Пищу полёвки поедают в определенных местах, устраивая «кормовые столики» — вытопанные площадки с остатками разгрызенных растений. Иногда зверьки могут добывать моллюсков, червей и различных насекомых. Большая колония полёвок способна нанести огромный ущерб сельскому хозяйству, съедая практически весь урожай на ближайших полях. Они роют норы в посевах картофеля, уничтожают клубни, портят свеклу, кукурузу и другие культуры. Для борьбы с водяными крысами используют ультразвуковые отпугиватели, размещают всевозможные ловушки и капканы.

Водяная полёвка отличается большой плодовитостью. Она размножается во время всего теплого времени года, принося от двух до четырех пометов. У самки рождается от 2 до 10 детенышей, которые развиваются очень быстро, а уже к двухмесячному возрасту подросшие зверьки сами приступают к размножению.

Водяная полёвка имеет промысловое значение, ее шкурка является второстепенным пушным сырьем, кроме того, охота на них разрешена в течение всего года. Остается добавить, что водяная крыса не только наносит ущерб полям, но является еще и переносчиком различных опасных для человека заболеваний.

ИНТЕРЕСНО, ЧТО...

водяные полёвки эмоциональны и умеют это показывать. Наблюдая за ними, несложно понять, когда мышь дружелюбна, а когда она злится. Агрессию чаще проявляют самцы, и их потасовки нередко заканчиваются смертью одного из них.



ЭТО ФАКТ!

Полёвки — прекрасные архитекторы, они могут построить за короткий срок целый лабиринт, выход из которого будет знать только сам строитель.





Полевка-экономка

Б ИНТЕРЕСНО, ЧТО...

некоторые народы Севера используют кладовые полевков-экономок для своих нужд, а в прошлом они были незаменимы в питании коренных жителей Камчатки.

даже при низкой температуре. Зимой они устраивают обширные лабиринты, передвигаясь под снегом. На поверхность зверьки выходят крайне редко, поскольку в морозы быстро замерзают. Поэтому предпочитают отсиживаться в теплых и уютных гнездовых камерах. Полевка-экономка активна в течение всех суток, но особенно деятельна в сумеречные часы. Зверек медлительный, перемещается по земле вальяжно, но вместе с тем прекрасно плавает и ныряет. Может мигрировать в поисках запасов, преодолевая в том числе и водные препятствия.

Летом полевка-экономка питается зелеными частями растений, изредка ягодами, семенами и насекомыми. В зимний период поедает оставшиеся под снегом траву, семена и кору молодых деревьев. Как указывалось ранее, грызун делает на зиму внушительные запасы. Размножаться грызуны начинают с середины апреля. За лето одна самка может принести 3–4 помета, в каждом из которых бывает обычно 5–6 детенышей, редко до 15. В возрасте полутора месяцев малыши уже полностью становятся взрослыми и приступают к размножению.

Еще одним распространенным на территории России видом полевок является **полевка-экономка (*Microtus oeconomus*)**, прозванная так из-за способности при своих относительно небольших размерах — 10–15 сантиметров — заготавливать на зиму до 15 килограммов припасов. Это один из крупных видов полевков. Как и все другие, она напоминает короткохвостую мышь с закругленной мордочкой и небольшими ушками. Спина грызуна буровато-серая с рыжеватым оттенком, брюшко — грязно-белесое.

Широко распространена на территории всей Евразии. Живет на влажных открытых местах, вблизи водоемов, особенно болот, реже поселяется в лесах. Нередко, особенно в северных районах, встречается в складских и жилых постройках. Живут полевки-экономки обычно колониями, в которые входят по 2–3 выводка от одной пары. Они роют неглубокие норы со множеством отнорков, переходов и выходов. Вдоль кормовых ходов зверьки устраивают из травы шарообразные гнезда-убежища, чтобы при случае тут же в них скрыться. Жилища обладают высокими термоизоляционными свойствами, что позволяет животным размножаться

Полёвка в годы массового размножения может наносить значительный ущерб продуктам, особенно в складских помещениях. Также эти грызуны являются основными носителями безжелтушного лептоспироза и других опасных заболеваний.

Обыкновенная полёвка (*Microtus arvalis*) — очень многочисленный вид, который легко приспосабливается к хозяйственной деятельности человека. Это мелкий зверек длиной около 10–12 сантиметров с тупой мордочкой и маленькими ушками. Спинка буроватая, брюшко грязно-белое, хвостик небольшой, сверху коричневый, снизу белый.

Водится по всей Евразии. Это похожее на мышку животное часто попадает на глаза, потому что живет на лугах, в полях, огородах, садах и парках. Часто селится на окраинах городов. Избегает заросших большими деревьями мест. Численность обыкновенной полёвки изменяется в течение нескольких лет, то увеличиваясь, то резко снижаясь. Летом обыкновенная полёвка выходит на поиски корма с наступлением сумерек, в зимний же период грызуны активны в течение всех суток. Это очень быстрые животные, они могут двигаться со скоростью 10 км в час.

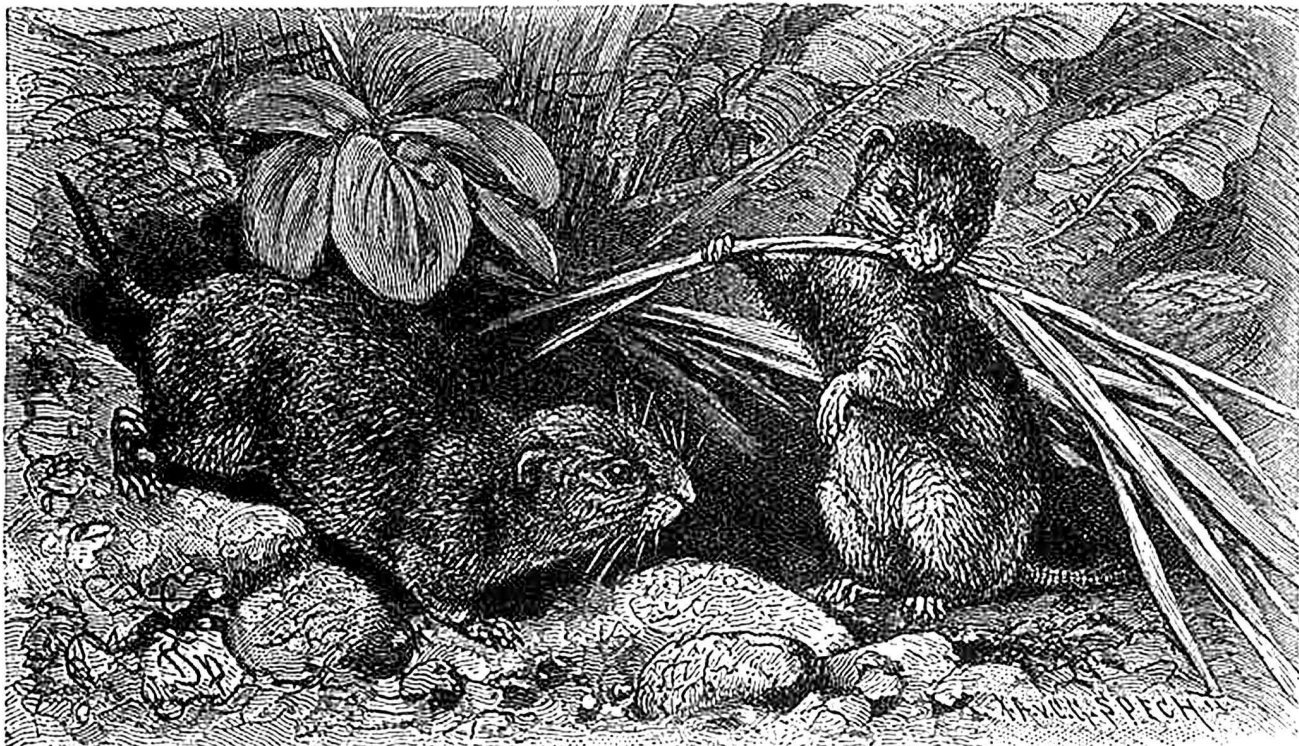
Живут небольшими колониями — обычно несколько родственных самок и 3–4 их поколения. В поисках пищи зверьки вытаптывают от норок тропинки, которые зимой

ЭТО ФАКТ!

Кору грызуны объедают с тех участков, которые находятся под снегом. Из укрытия зимой экономки не выходят. По тому, до какой высоты обгрызена кора на дереве, можно весной узнать, какова была наибольшая толщина снега зимой.



Обыкновенная полёвка



ИНТЕРЕСНО, ЧТО...

Б у полёвки имеется свой распорядок дня. Всего лишь за 4 часа они успевают сделать кучу дел: 3 раза поспать, 8 раз почистить шубу, 5 раз улучшить свое жилье и 15 раз поесть.

и других видов полёвок. С наступлением осени перебираются в скирды, стога, овощехранилища, иногда в жилые постройки человека.

Обыкновенная полёвка — типично травоядный грызун, который отдает предпочтение зеленым частям растений, изредка может полакомиться насекомыми. В зимний период она переходит на кору, семена и подземные части растений, а также на заготовленные загодя запасы. Этот маленький зверек является серьезным вредителем сельского хозяйства, особенно в годы массового размножения.

Размножается обыкновенная полёвка в течение всего теплого времени года, однако в закрытых местах — стогах, сараях, жилых помещениях грызуны могут приносить потомство и зимой. За год самка вынашивает 2–4 потомства, в среднем по 5 детенышей, но иногда их число может достигать и 15. Уже через три недели молодые зверьки начинают вести самостоятельную жизнь, а к двухмесячному возрасту и сами обзаво-

превращаются в подснежные ходы. Норы роют неглубокие, но сильно разветвленные, с несколькими входами. По краям колонии грызуны устраивают временные убежища, которые постепенно сливаются с основной норой. Свою территорию они ревностно охраняют от пришлых особей

дятся потомством. Живут обыкновенные полёвки очень мало — всего около 4,5 месяца, если за это время не окажутся в зубах или лапах разнообразных хищников, которые очень любят лакомиться этими небольшими грызунами.

ЭТО ФАКТ!

Владения одного самца составляют около 1–1,5 километра в радиусе и включают несколько поселений самок.

Семейство песчанковые (Gerbillidae)

Песчанковые — это милые, обаятельные и забавные зверьки небольших размеров, внешне напоминающие крыс. Длина их тела колеблется от 5 до 20 сантиметров. Хвост длинный, опушённый, имеет обыкновение отпадать, если хищник за него уцепится, однако вновь он не отрастает. Мордочка симпатичная, немного заостренная или слегка приплюснутая, на ней хорошо заметны большие глаза и уши. Окраска обычно однотонная, более темная на спинке. Песчанки очень хорошо приручаются и их часто держат в качестве домашних питомцев.

ИНТЕРЕСНО, ЧТО...

Б при опасности песчанки начинают стучать задними лапами. А самцы производят подобный стук еще и в брачный период.

Песчанковые — жители пустынных и полупустынных местностей. Могут, подобно тушканчикам, совершать на задних лапах длинные прыжки — до 3,5 метра. Днем передвигаются, поедая семена и зеленые части растений, на ночь прячутся

в норах и укрытиях. Зимой, при сильных морозах, могут впадать в кратковременное оцепенение.

В зависимости от вида, самки могут приносить в год до 13 пометов по 5–6 слепых детенышей, которые, впрочем, очень быстро развиваются. Уже в месячном возрасте грызуны становятся самостоятельными.

На сегодня учеными описано 110 видов песчанок, которые относятся к 14 родам. 35 видов включены в Международную Красную книгу.

В России встречаются представители **малых песчанок (Meriones)**, в том числе **полуденная песчанка (Meriones meridianus)**. Это один из самых маленьких представителей семейства длиной до 13 сантиметров. Внешне песчанки напоминают маленьких хомячков с длинным хвостом, они имеют очень выразительные большие глаза и характерную кисточку на конце хвоста. Спинка песчанки песочно-желтая с примесью буровато-коричневых тонов, брюшко белое. Вокруг глаз имеются светлые круги такого же цвета, как и щеки.

Полуденная песчанка — типично пустынный зверек, обитающий на юге России. Обычно грызуны селятся вокруг заросших песчаных бугров. Они строят глубокие и протяженные норы — до 4 метров, располагая вход под корнями кустарников. Далеко от нор не отходят, предпочитая кормиться под прикрытием кустарников. Весной и летом полуденная песчанка весь день отдыхает в норе и только к вечеру, когда спадает жара, осторожно выбирается наружу. Ближе к осени активность песчанки усиливается, грызуны устраивают зимние убежища, где могут собираться небольшими группками. В этой норе расположены: гнездовье, несколько отнорков и до трёх кладовых, куда запасливые зверьки сообщают таскают припасы. Общась, полуденные песчанки, как правило, издадут звуки, не воспринимаемые человеком из-за частоты высоких частот.

Питаются животные в основном семенами, лишь изредка поедая небольшое количество насекомых. При наступлении сильных холодов и неблагоприятных



Полуденная песчанка

ЭТО ФАКТ!

Самки песчанок метят своих детенышей, чтобы быстрее распознать потомство.

ИНТЕРЕСНО, ЧТО...

песчанки хорошо ладят с другими мелкими животными, в частности с грызунами, а при встрече с сородичем соприкасаются носами.

условий грызуны съедают заранее сделанные запасы, впрочем, они находят достаточно корма под тонким слоем снега и в течение всей зимы.

Размножаться в южных районах зверьки могут круглогодично, однако севернее, в особо лютую стужу, наступает перерыв — до появления первого тепла. Перезимовавшие самки приносят до трех выводков в год, молодые — один-два. В выводке в среднем 5–6 детенышей, изредка бывает до 11. В уходе за детенышами активное участие принимают отцы семейства. Они помогают в сборе материалов для гнезда, вылизывают малышей, а в дальнейшем показывают им, как собирать пищу и копать норы.

В возрасте 20 дней этих детенышей уже трудно назвать малышами, они становятся вполне самостоятельными, а со второго месяца жизни и сами уже приносят потомство. В природных условиях продолжительность жизни песчанок невелика — в среднем не более 3–4 месяцев, в результате чего большая часть популяции к зиме обновляется за счет подрастающих молодых особей.

Семейство мышиные (Muridae)

Это семейство мелких и очень мелких зверьков с вытянутой заостренной мордочкой и относительно большими ушами. Шерсть короткая, имеющая серый, рыжеватый, бурый или черный окрас. Иногда в природе встречаются и белые альбиносы с красными глазами. Хвост у мышиных покрыт редкими волосками и достигает по размеру половины тела.

Всего в семействе насчитывается 4 подсемейства: мышиные (Muridae), лазающие мыши (Dendromurinae), болотнокрысиные (Otomurinae) и мыши (Murinae), которые подразделяются на 147 родов и 701 вид.

Распространены грызуны повсеместно, но большинство видов — это жители тропиков и субтропиков. Вместе с человеком они осваивают всё новые территории.

Мыши активны в темный период суток. Большинство из них ведет полуназемный образ жизни. Некоторые виды приспособились к существованию рядом с человеком и проживают поблизости от людского жилья, а часто и вообще поселяются в домах, хозяйственных постройках и амбарах. В природе тяготеют к влажным затемненным местам, селятся среди кустарников и высокой травы. Зверьки очень подвижны и могут передвигаться со скоростью до 13 км в час. Обычно перемещаются одним и тем же маршрутом, который легко обнаружить по их экскрементам.

Живут, как правило, небольшими группками, состоящими из самца и нескольких самок, облюбовав себе собственный участок. Самцы агрессивно настроены к представителям своего пола, и даже подросших детенышей они изгоняют из семейного гнезда.

Для жилья строят относительно простые норки, некоторые виды мастерают гнезда из травы или поселяются в дуплах деревьев. У мышей отсутствует ключица, что позволяет им легко проникать

Б ИНТЕРЕСНО, ЧТО...

Гены мышей на 80% совпадают с человеческими. Благодаря этому свойству мышей используют в лабораторных научных и медицинских исследованиях.

в самые маленькие щели. Они очень быстро приспосабливаются к условиям среды, что делает их очень живучим и многочисленным семейством.

Рацион мышиных весьма разнообразен, но чаще всего он состоит из семян растений. Иногда они могут поедать насекомых, мелких беспозвоночных, яйца и даже мелких птенцов. Поселившиеся вблизи человека животные охотно грызут любые продукты, а также и несъедобные предметы — мыло, свечи, полиэтиленовые изделия и бумагу.

Мыши очень плодовиты, они интенсивно размножаются, принося до пяти пометов в год. В некоторые годы бывают особенно многочисленны. В это время они наносят ощутимый вред сельскому хозяйству, кроме того, животные являются переносчиками огромного количества инфекционных заболеваний, опасных для человека и животных. Живут представители семейства в среднем около двух лет.

В пределах России встречается всего примерно 13 видов мышиных.

Один из них — это **мышь-малютка (*Micromys minutus*)** — единственный представитель рода мышей-малюток. Самый мелкий грызун, встречающийся в Европе, и одно из самых мелких млекопитающих с длиной тела всего 5–7 сантиметров. Мордочка укороченная, тупая, с небольшими глазками и короткими ушками, краями которых

Мышь-малютка



зверек может закрывать слуховое отверстие. Длина хвоста может достигать длины тела. В хвостике настолько развита мускулатура, что он может обвиваться вокруг стеблей и веточек, что позволяет животному ловко перемещаться. мех короткий и густой, на спине — буровато-охристого или рыжеватого цвета. Брюшко белое или темно-желтое.

Мышь-малютка населяет лесную и лесостепную зону, доходит вплоть до Полярного круга. Предпочитает селиться в зарослях кустарников и высокотравья, по берегам высушенных канав, на открытых лугах, пустошах, сенокосах. Зверек активен на протяжении всех суток, за исключением небольших промежутков на сон. Грызун избегает солнечных мест, поскольку легко перегревается. Несмотря на свои размеры, мышь-малютка довольно быстро бежит и необычайно ловко передвигается по верхушкам трав и кустарников. Обхватив стебелек хвостом и прогнувшись с ним почти до земли, грызун быстро карабкается вверх, перемещаясь с ветки на ветку, со стебелька на стебелек. Зверек неплохо плавает и ныряет в случае необходимости. Самцы очень агрессивны и предпочитают одиночество, яростно отстаивая свою территорию. Но ситуация меняется во время зимовки, когда грызуны скапливаются в большом количестве в стогах и зернохранилищах.



ЭТО ФАКТ!

Мыши-малютки добираются до хлебных колосьев не только с помощью лап, но и посредством длинного цепкого хвоста, которым ловко обвиваются вокруг стебля, что помогает им сохранить равновесие.

Летние убежища грызуна — одни из лучших среди всех млекопитающих, словно свое умение строить гнезда мышь-малютка позаимствовала у птиц. Это небольшие, до 13 сантиметров, шары, тщательно сплетенные из травинок и подвешенные на высоте не более полутора метров. Причем строится гнездо только из листьев растения, на котором находится

гнездо, поэтому оно сливается с общим фоном и практически неразлично. Входное отверстие едва заметно, чаще зверек просто раздвигает стенки, чтобы попасть внутрь. Этим гнездом грызун пользуется только в теплое время года и для того, чтобы вывести потомство. А с холодами животное переселяется в норки, стога, амбары и прочие места, где можно пережить зиму.

Питаются мыши-малютки семенами различных растений, отдавая предпочтение злаковым, бобовым и семенам различных широколиственных деревьев. Кроме семян, с готовностью поедают и насекомых. Охотно пасутся на полях с зерновыми культурами. На зиму делают небольшие запасы, хотя чаще всего перебираются в теплые, защищенные от ветра места, богатые кормом.

С наступлением тепла грызун начинает активно размножаться, принося по 3–4 помета за сезон. В выводке обычно 5–8 детенышей, которые так быстро растут, что через две с небольшим недели выбираются из родительского гнезда, уступая место следующему поколению. Если аккуратно принести гнездо домой, то можно понаблюдать за жизнью зверьков. Молодые мышата любопытны и легко приручаются, однако с возрастом становятся пугливыми, то и дело норовят спрятаться. В природе продолжительность жизни мыши-малютки редко достигает 1,5 года.