

ПРЕДИСЛОВИЕ

Не секрет, что издания, претендующие на едва ли не исчерпывающую полноту информации, имеют один очень серьёзный недостаток: в силу своего значительного объёма они не могут быть рекомендованы той или иной категории читателей, которая должна бы ими пользоваться. Это, например, студенты и преподаватели немедицинских факультетов и институтов, абитуриенты, школьные учителя и в целом специалисты, которые профессионально не связаны с медициной вообще и с анатомией человека в частности. Такому специалисту, как правило, бывает не просто (а иногда и вовсе не обязательно) разбираться в многотомных атласах, учебниках и энциклопедиях, требующих уже некоторой (уже и довольно серьёзной) предварительной подготовки по предмету.

Небольшие справочники и атласы, хотя и обладают компактностью, обычно уступают в системности, подробности, необходимом академизме при изложении материала. Именно поэтому специалисты справедливо считают такие издания «не очень серьёзными» и, что совершенно естественно, не могут им полностью доверять.

Эта книга — «Анатомия человека: компактный полный атлас» — представляет собой попытку соединить названные ранее свойства: компактность издания и доступность изложения материала, с одной стороны, с подробностью, «энциклопедичностью» и академичностью — с другой.

Структура предлагаемого читателю издания сочетает в себе как особенности атласа в узком смысле этого слова (т. е. сборника подробных иллюстраций с развёрнутыми подрисуночными подписями), так и справочника по анатомии человека. Например, раздел «Словарь терминов» (см. стр. 513) представляет собой не только ссылки на соответствующие страницы «Атласа», где изображена интересующая читателя анатомическая структура, но и необходимые комментарии к ней, соответствующие определения, описания иннервации, кровоснабжения и др.

Ещё одной полезной особенностью данного пособия является возможность читателя (по его желанию) акцентировать своё внимание на том или ином разделе, том или ином органе с целью его более детального самостоятельного изучения. Для этого предусмотрена возможность раскрашивания рисунков в традиционные для серьёзных многотомных атласов цвета. Примеры такой работы приводятся на оборотах книжной обложки.

Такое «разукрашивание» выбранного рисунка позволит читателю сосредоточиться на нём более подробно, разобраться в неясных особенностях изображённого на нём органа (его иннервации, кровоснабжения и пр.).

Эта дополнительная работа с рисунками, по сути, может рассматриваться в качестве своеобразного учебного упражнения для более глубокого изучения определенного раздела анатомии человека. Естественно, такие упражнения мы бы рекомендовали выполнять тем читателям, которые открыли данную книгу для того, чтобы по-настоящему вдумчиво ознакомиться с анатомией человека. Прежде всего это абитуриенты, успешные и старательные студенты и аспиранты, начинающие преподаватели данной дисциплины как в вузе, так и в средних специализированных (и неспециализированных) учебных заведениях.

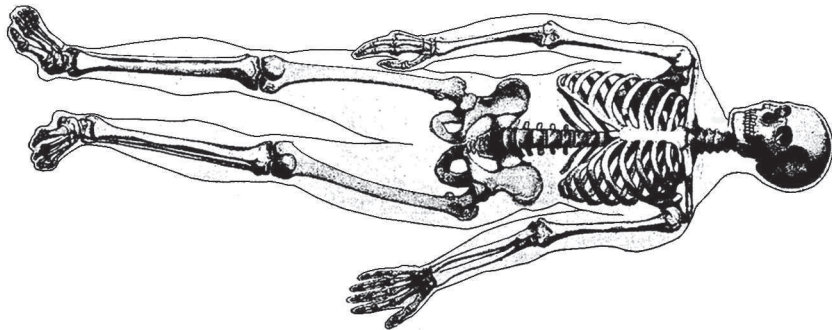
Терминология, используемая в «Атласе», представляет собой последнюю версию *Nomina Anatomica*. В отдельных случаях в скобках указывается также и предыдущее, всё ещё принятое в анатомической практике (хотя и устаревшее) название.

Надеемся увидеть среди читателей «Атласа» не только студентов и преподавателей медицинских университетов,

студентов биологических факультетов немедицинских вузов, но и грамотных школьников и абитуриентов (а также, естественно, их учителей), и просто людей, для которых знакомство с анатомией своего тела является элементом общей культуры и которые смогут найти в этой книге исчерпывающие ответы на интересующие их вопросы.

Желаем вам успешного изучения анатомии человека — интереснейшего раздела наших знаний о мире!

1. ОПОРНО-ДВИГАТЕЛЬНЫЙ АППАРАТ



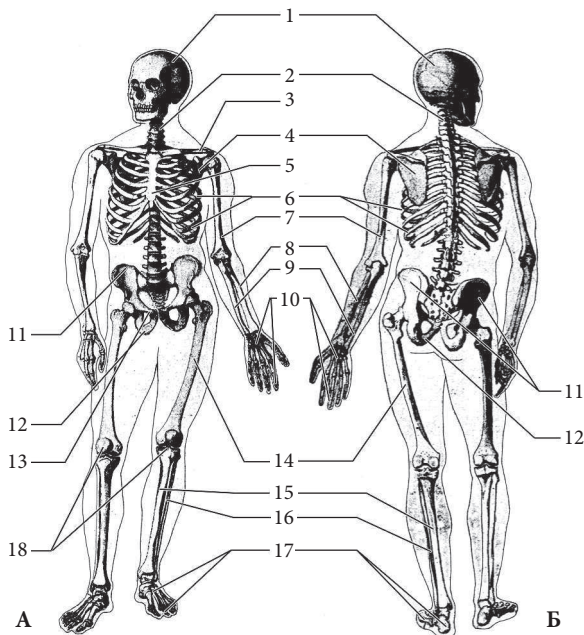


Рис. 1. Скелет человека, *skeleton hominis*.
А — вид спереди, Б — вид сзади

1 — череп, *cranium*; 2 — позвоночный столб, *columna vertebralis*; 3 — ключица, *clavicula*; 4 — лопатка, *scapula*; 5 — грудина, *sternum*; 6 — рёбра, *costae*; 7 — плечевая кость, *humerus*; 8 — лучевая кость, *radius*; 9 — локтевая кость, *ulna*; 10 — кости кисти, *ossa manus*; 11 — подвздошная кость, *ilium (os ilii)*; 12 — седалищная кость, *os ischii*; 13 — лонная кость, *os pubis*; 14 — бедренная кость, *femur (os femoris)*; 15 — большая берцовая кость, *tibia*; 16 — малая берцовая кость, *fibula*; 17 — кости стопы, *ossa pedis*; 18 — надколенник, *patella*

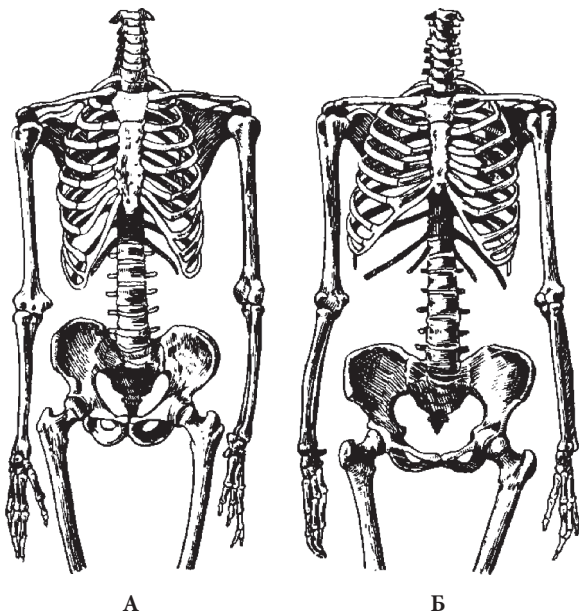


Рис. 2. Особенности строения скелета мужчины (А) и женщины (Б). Вид спереди

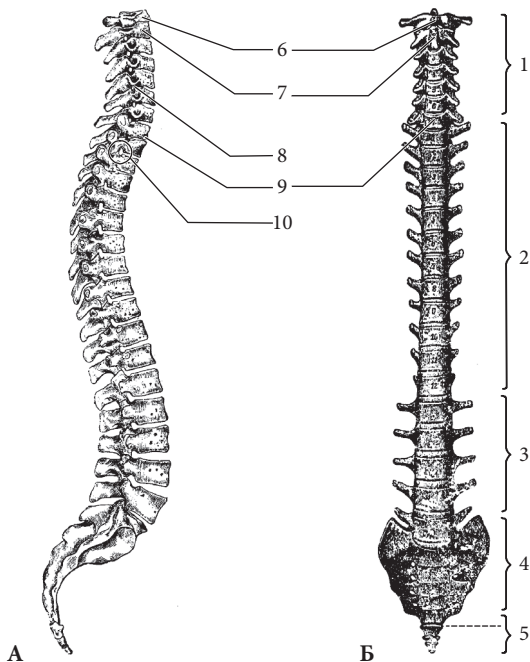


Рис. 3. Позвоночный столб, *columna vertebralis*.
А — вид сбоку, Б — вид спереди

1 — шейные позвонки, *vertebrae cervicales*; 2 — грудные позвонки, *vertebrae thoracicae*; 3 — поясничные позвонки, *vertebrae lumbales*; 4 — крестец, крестцовые позвонки, *os sacrum (vertebrae sacrales)*; 5 — копчик, *os coccygis*; 6 — атлант, *atlas*; 7 — осевой позвонок, *axis*; 8 — сонный бугорок, *tuberculum caroticum*; 9 — выступающий позвонок, *vertebra prominens*; 10 — межпозвоночное отверстие, *foramen intervertebrale*

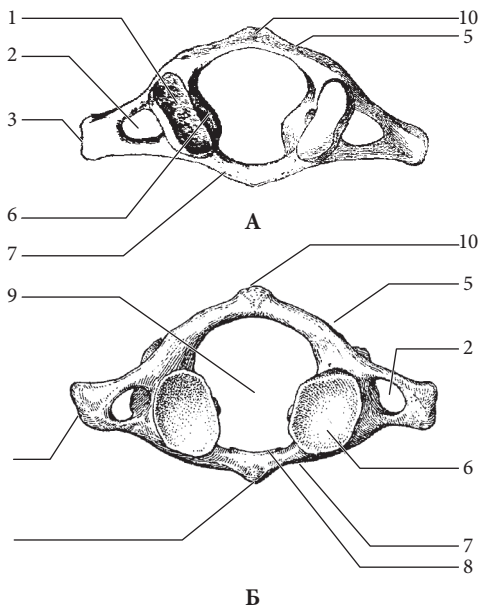


Рис. 4. Первый шейный позвонок, атлант, *atlas*.
 А — вид сверху, Б — вид снизу

1 — верхняя суставная поверхность, *facies articularis superior*;
 2 — отверстие поперечное (поперечного отростка), *foramen transversarium*; 3 — поперечный отросток, *processus transversus*;
 4 — передний бугорок, *tuberculum anterius*; 5 — задняя дуга атланта, *arcus posterior atlantis*; 6 — нижняя суставная поверхность, *facies articularis inferior*; 7 — передняя дуга атланта, *arcus anterior atlantis*; 8 — ямка зуба, *fovea dentis*; 9 — позвоночное отверстие, *foramen vertebrale*; 10 — задний бугорок, *tuberculum posterius*

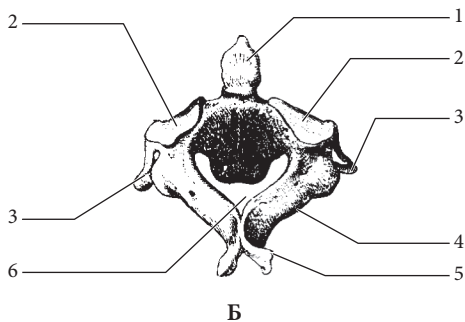
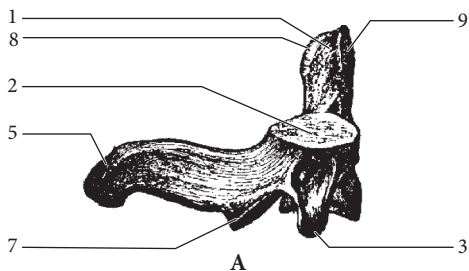


Рис. 5. Второй шейный позвонок, *axis*.
А — вид сзади, Б — вид сверху

1 — зубовидный отросток (зуб), *dens*; 2 — верхняя суставная поверхность, *facies articularis superior*; 3 — поперечный отросток, *processus transversus*; 4 — позвоночная дуга, *arcus vertebrae*; 5 — остистый отросток, *processus spinosus*; 6 — позвоночное отверстие, *foramen vertebrale*; 7 — нижний суставной отросток, *processus articularis inferior*; 8 — задняя суставная поверхность, *facies articularis posterior*; 9 — передняя суставная поверхность, *facies articularis anterior*

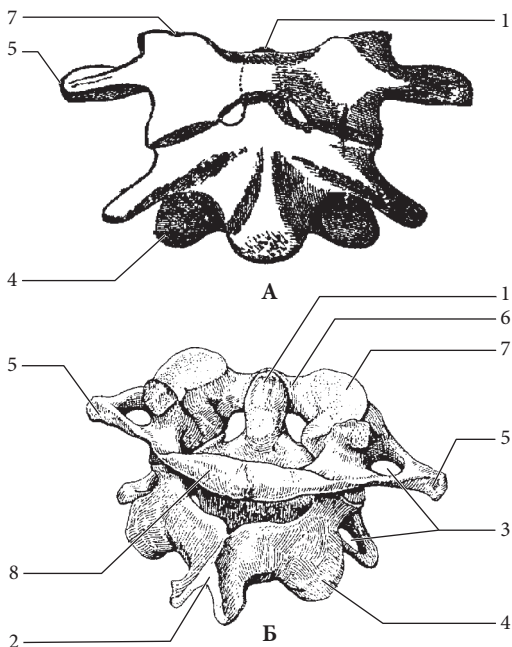


Рис. 6. А — axis, вид сбоку,
Б — atlas в сочленении с axis, вид спереди

1 — зубовидный отросток, *dens*; 2 — остистый отросток, *processus spinosus*; 3 — отверстия поперечных отростков I и II шейных позвонков, *foramina processuum transversariorum atlantis et axis*; 4 — нижний суставной отросток, *processus articularis inferior*; 5 — поперечный отросток, *processus transversarius*; 6 — передняя дуга атланта, *arcus anterior atlantis*; 7 — верхняя суставная поверхность атланта, *facies articularis superior atlantis*; 8 — задняя дуга атланта, *arcus posterior atlantis*

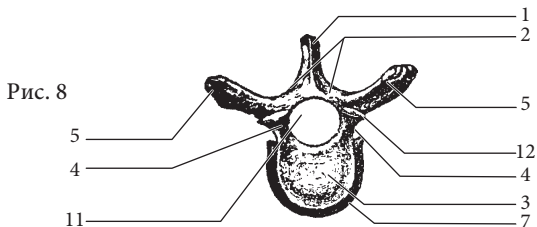
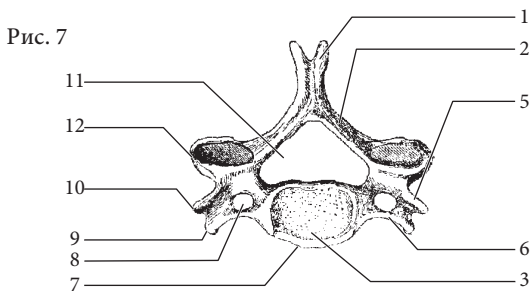


Рис. 7. Шейный позвонок, *vertebra cervicalis*.
Вид сверху

Рис. 8. Грудной позвонок, *vertebra thoracica*.
Вид сверху

1 — остистый отросток, *processus spinosus*; 2 — позвоночная дуга, *arcus vertebrae*; 3 — верхняя суставная поверхность, *facies articularis superior*; 4 — ножка дуги позвонка, *pediculus arcus vertebrae*; 5 — поперечный отросток, *processus transversus*; 6 — рёберный отросток, *processus costalis*; 7 — тело позвонка, *corpus vertebrae*; 8 — отверстие поперечное (поперечного отростка), *foramen transversarium*; 9 — передний бугорок, *tuberculum anterius*; 10 — задний бугорок, *tuberculum posterius*; 11 — позвоночное отверстие, *foramen vertebrale*; 12 — верхний суставной отросток, *processus articularis superior*

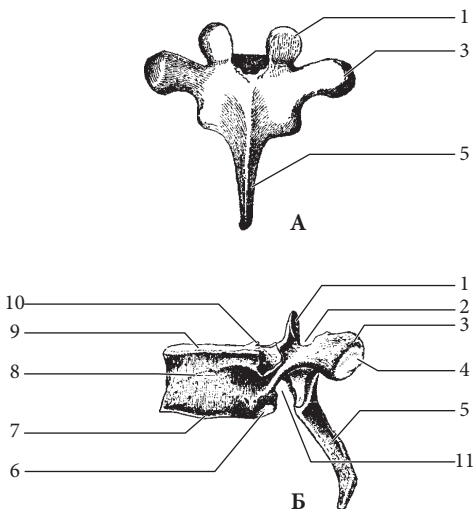


Рис. 9. Грудной позвонок, *vertebra thoracica*.
А — вид сзади, Б — вид сбоку

1 — верхний суставной отросток, *processus articularis superior*;
2 — верхняя позвоночная вырезка, *incisura vertebralis superior*;
3 — поперечный отросток, *processus transversus*; 4 — рёберная ямка поперечного отростка, *fovea costalis processus transversi*; 5 — остистый отросток, *processus spinosus*; 6 — нижняя рёберная ямка, *fovea costalis inferior*; 7 — нижняя межпозвоночная поверхность, *facies intervertebralis inferior*; 8 — тело позвонка, *corpus vertebrae*; 9 — верхняя межпозвоночная поверхность, *facies intervertebralis superior*; 10 — верхняя рёберная ямка, *fovea costalis superior*; 11 — нижняя позвоночная вырезка, *incisura vertebralis inferior*

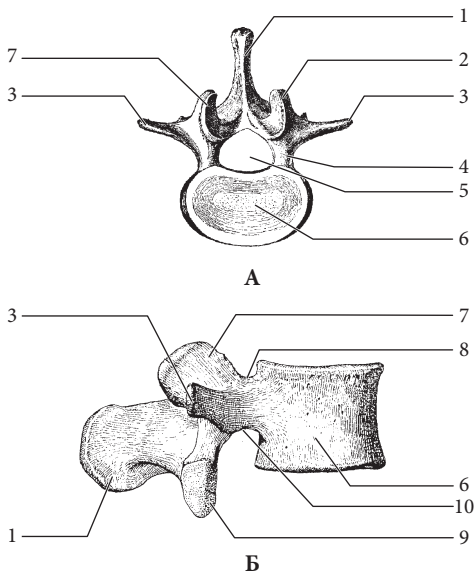


Рис. 10. Поясничный позвонок, *vertebra lumbalis*.
А — вид сверху, Б — вид сбоку

1 — остистый отросток, *processus spinosus*; 2 — сосцевидный отросток, *processus mamillaris*; 3 — рёберный отросток, *processus costalis*; 4 — ножка дуги позвонка, *pediculus arcus vertebrae*; 5 — позвоночное отверстие, *foramen vertebrale*; 6 — тело позвонка, *corpus vertebrae*; 7 — верхний суставной отросток, *processus articularis superior*; 8 — верхняя позвоночная вырезка, *incisura vertebralis superior*; 9 — верхняя суставная поверхность, *facies articularis superior*; 10 — нижняя позвоночная вырезка, *incisura vertebralis inferior*; 11 — добавочный отросток, *processus accessorius*

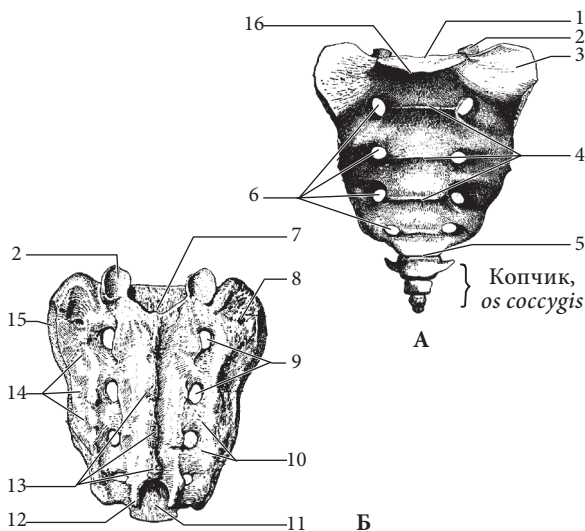


Рис. 11. Крестец, *os sacrum*.

А — вид спереди, Б — вид сзади

1 — основание крестца, *basis ossis sacri*; 2 — верхний суставной отросток, *processus articularis superior*; 3 — латеральная часть, *pars lateralis*; 4 — поперечные линии, *lineae transversae*; 5 — верхушка крестца, *apex ossis sacri*; 6 — передние крестцовые отверстия, *foramina sacralia anteriora (pelvica)*; 7 — крестцовый канал, *canalis sacralis*; 8 — крестцовая бугристость, *tuberositas sacralis*; 9 — задние крестцовые отверстия, *foramina sacralia posteriora*; 10 — промежуточный крестцовый гребень, *crista sacralis intermedia*; 11 — крестцовая щель, *hiatus sacralis*; 12 — крестцовый рог, *cornu sacrale*; 13 — медиальный крестцовый гребень, *crista sacralis mediana*; 14 — латеральный крестцовый гребень, *crista sacralis lateralis*; 15 — ушковидная поверхность, *facies auricularis*; 16 — мыс, *promontorium*

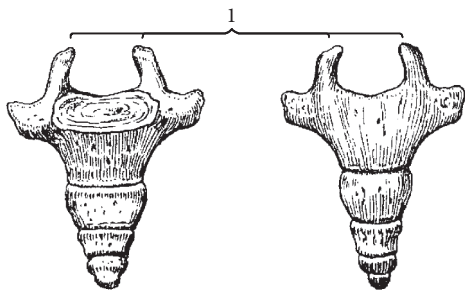


Рис. 12

А

Б

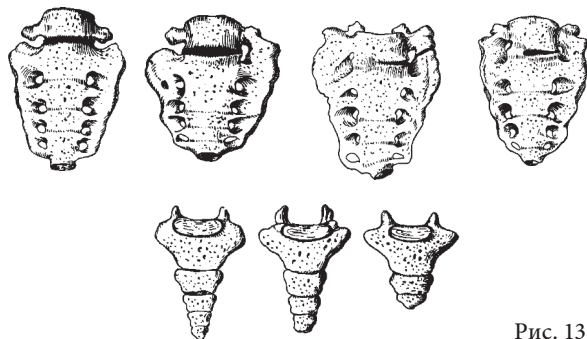


Рис. 13

Рис. 12. Копчик, *os coccygis*.

А — вид спереди, Б — вид сзади

1 — копчиковые рога, *cornua coccygea*

Рис. 13. Аномальное число позвонков крестца и копчика

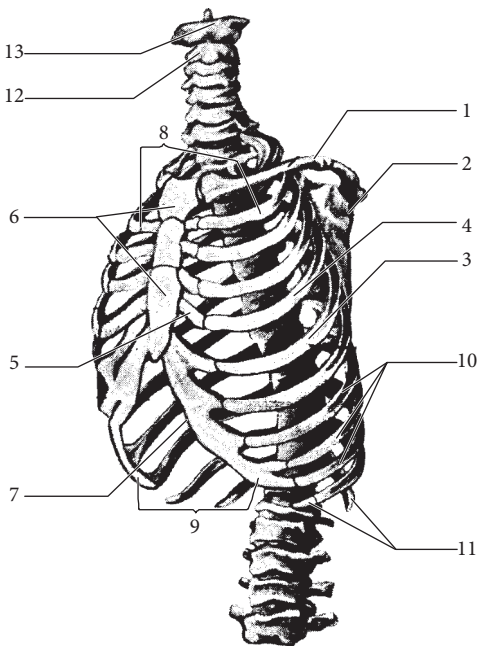


Рис. 14. Грудная клетка, *compages thoracis*.
Вид спереди и сбоку

1 — ключица, *clavicula*; 2 — лопатка, *scapula*; 3 — истинные рёбра, *costae verae*; 4 — костная часть ребра (кость ребра); *os costale*; 5 — рёберный хрящ, *cartilago costalis*; 6 — грудина, *sternum*; 7 — рёберная дуга, *arcus costalis*; 8 — верхняя апертура грудной клетки, *apertura thoracis superior*; 9 — нижняя апертура грудной клетки, *apertura thoracis inferior*; 10 — ложные рёбра, *costae spuriae*; 11 — колеблющиеся рёбра, *costae fluctuantes*; 12 — II шейный позвонок, *axis*; 13 — атлант, I шейный позвонок, *atlas*

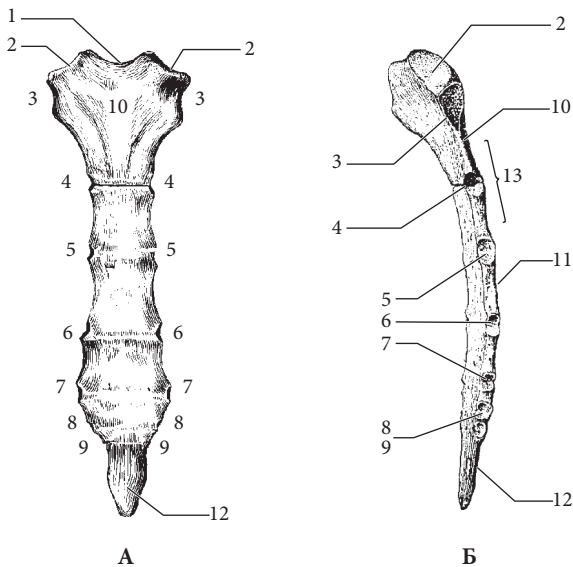


Рис. 15. Грудина, *sternum*.

А — вид спереди, Б — вид сбоку

1 — яремная вырезка, *incisura jugularis*; 2 — ключичная вырезка, *incisura clavicu- laris*; 3—9 — рёберные вырезки I—VII рёбер, *incisurae costales I—VII*; 10 — рукоятка грудины, *manubrium sterni*; 11 — тело грудины, *corpus sterni*; 12 — мечевидный отросток, *processus xiphoides*; 13 — угол грудины, *angulus sterni*

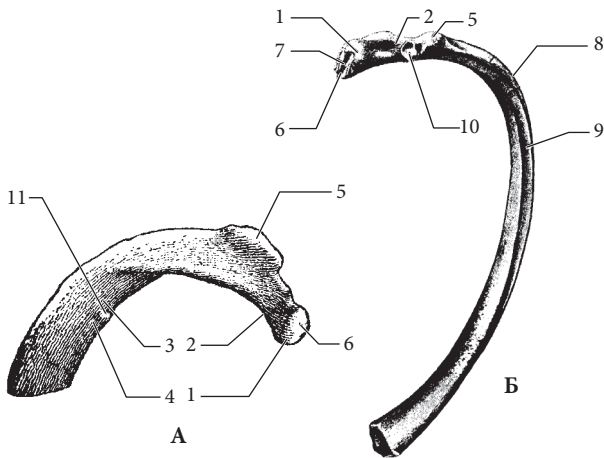


Рис. 16. Рёбра, *costae*.

А — первое ребро, *costa prima*,

Б — истинное ребро, *costa vera*

1 — головка ребра, *caput costae*; 2 — шейка ребра, *collum costae*; 3 — борозда подключичной артерии, *sulcus arteriae subclaviae*; 4 — борозда подключичной вены, *sulcus venae subclaviae*; 5 — рёберный бугорок, *tuberculum costae*; 6 — суставная поверхность головки ребра, *facies articularis capitis costae*; 7 — гребень головки ребра, *crista capitis costae*; 8 — угол ребра, *angulus costae*; 9 — рёберная борозда, *sulcus costae*; 10 — суставная поверхность бугорка ребра, *facies articularis tuberculi costae*; 11 — бугорок передней лестничной мышцы, *tuberculum musculi scaleni anterioris*

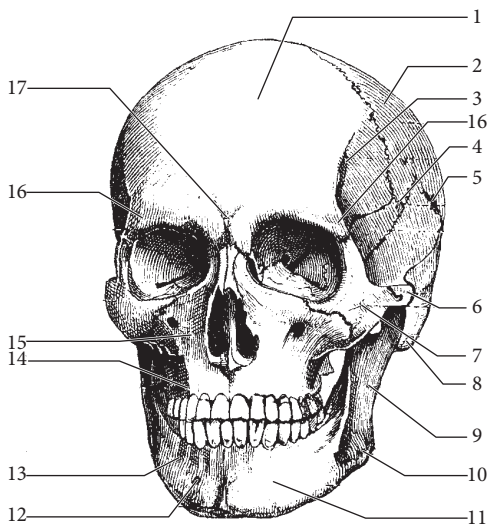


Рис. 17. Череп, *cranium*. Вид спереди и сбоку

1 — лобная кость, *os frontale*; 2 — теменная кость, *os parietale*; 3 — височная линия, *linea temporalis*; 4 — клиновидный шов, *sutura sphenoidalis*; 5 — теменной край височной кости, *margo parietalis ossis temporalis*; 6 — височно-скуловой шов, *sutura temporozygomatica*; 7 — скуловая кость, *os zygomaticum*; 8 — сосцевидный отросток, *processus mastoideus*; 9 — ветвь нижней челюсти, *ramus mandibulae*; 10 — угол нижней челюсти, *angulus mandibulae*; 11 — подбородочное отверстие, *foramen mentale*; 12 — подбородочное возвышение, *protuberantia mentalis*; 13 — нижняя челюсть, *mandibula*; 14 — альвеолярные возвышения верхней челюсти, *juga alveolaria maxillae*; 15 — собачья (клыковая) ямка, *fossa canina*; 16 — скуловой отросток лобной кости, *processus zygomaticus ossis frontalis*; 17 — надпереносье, *glabella*

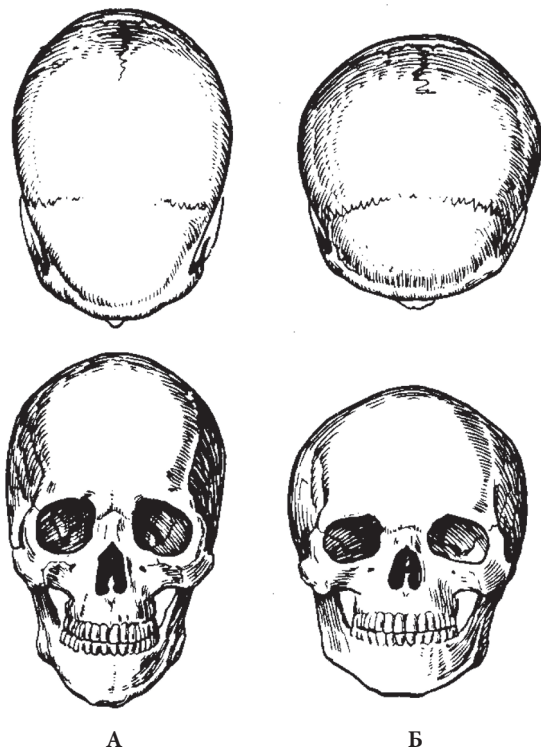


Рис. 18. Типы общей формы черепа человека.
А — долихоцефал, Б — брахикефал

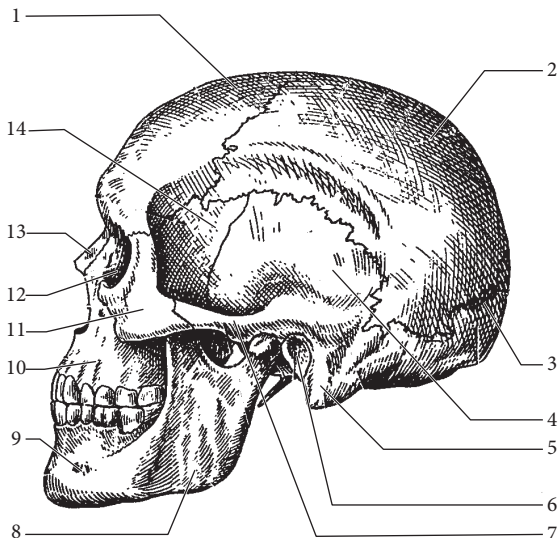


Рис. 19. Череп, *cranium*. Вид сбоку

1 — лобная кость, *os frontale*; 2 — теменная кость, *os parietale*; 3 — затылочная кость, *os occipitale*; 4 — височная кость, *os temporale*; 5 — сосцевидный отросток, *processus mastoideus*; 6 — барабанная часть, *porus acusticus externus*; 7 — скуловая дуга, *arcus zygomaticus*; 8 — угол нижней челюсти, *angulus mandibulae*; 9 — подбородочное отверстие, *foramen mentale*; 10 — тело верхней челюсти, *corpus maxillae*; 11 — скуловая кость, *os zygomaticum*; 12 — слёзная кость, *os lacrimale*; 13 — носовая кость, *os nasale*; 14 — височная поверхность большого крыла клиновидной кости, *facies temporalis alae majoris ossis sphenoidalis*

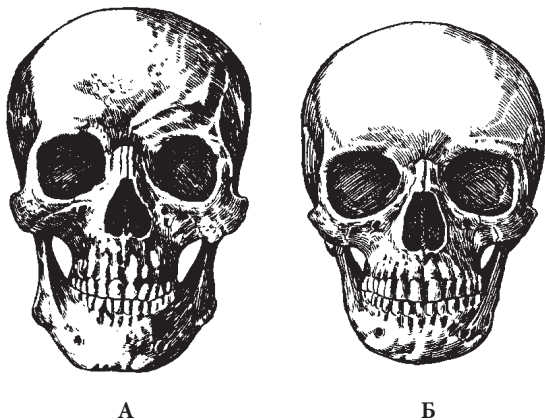


Рис. 20. Половые различия черепа человека.
А — мужчина, Б — женщина



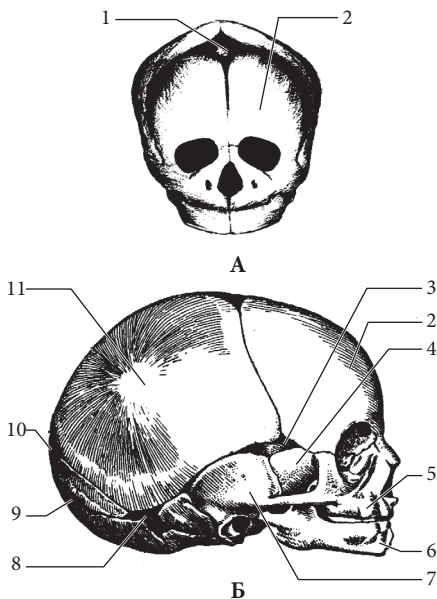


Рис. 21. Череп новорожденного.
А — вид спереди, Б — вид сбоку

1 — передний родничок, *fonticulus anterior*; 2 — лобный бугор, *tuber frontale*; 3 — клиновидный (переднелатеральный) родничок, *fonticulus sphenoidalis*; 4 — большое крыло клиновидной кости, *ala major ossis sphenoidalis*; 5 — верхняя челюсть, *maxilla*; 6 — нижняя челюсть, *mandibula*; 7 — чешуя височной кости, *squama ossis temporalis*; 8 — сосцевидный (заднелатеральный) родничок, *fonticulus mastoideus*; 9 — чешуя затылочной кости, *squama ossis occipitalis*; 10 — задний родничок, *fonticulus posterior*; 11 — теменной бугор, *tuber parietale*

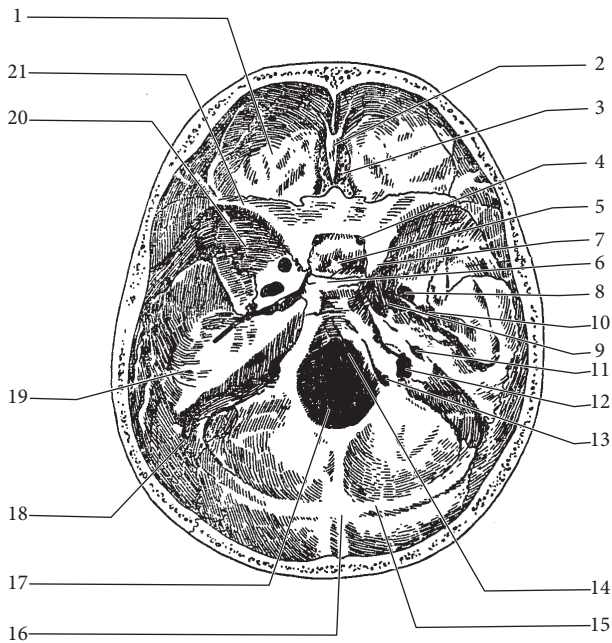


Рис. 22. Внутренняя поверхность основания черепа,
facies interna basis cranii

1 — глазничная часть лобной кости, *pars orbitalis ossis frontalis*; 2 — петушинный гребень, *crista galli*; 3 — решётчатая (продырявленная) пластинка, *lamina cribrosa*; 4 — зрительный канал, *canalis opticus*; 5 — гипофизарная ямка, *fossa hypophysialis*; 6 — спинка турецкого седла, *dorsum sellae turcicae*; 7 — круглое отверстие, *foramen rotundum*; 8 — овальное отверстие, *foramen ovale*; 9 — рваное отверстие, *foramen lacerum*; 10 — остистое отверстие, *foramen spinosum*; 11 — внутреннее слуховое отверстие, *porus acusticus internus*; 12 — яремное отверстие, *foramen jugulare*; 13 — канал подъязычный (подъязычного нерва), *canalis hypoglossus*; 14 — скат, *clivus*; 15 — чешуя затылочной кости, *squama ossis occipitalis*; 16 — внутренний затылочный выступ, *protuberantia occipitalis interna*; 17 — большое затылочное отверстие, *foramen magnum occipitale*; 18 — борозда сигмовидного синуса, *sulcus sinus sigmoidei*; 19 — пирамида височной кости, *pars petrosa ossis temporalis*; 20 — большое крыло клиновидной кости, *ala major ossis sphenoidalis*; 21 — малое крыло клиновидной кости, *ala minor ossis sphenoidalis*

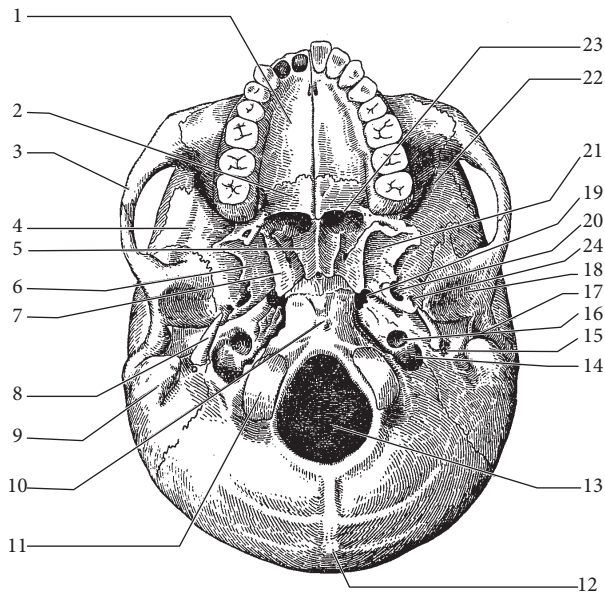


Рис. 23. Наружная поверхность основания черепа,
facies externa basis cranii

1 — нёбный отросток, *processus palatinus*; 2 — нёбная кость, *os palatinum*; 3 — скуловая дуга, *arcus zygomaticus*; 4 — большое крыло, *ala major*; 5 — сошник, *vomer*; 6, 7 — латеральная и медиальная пластинки крыловидного отростка клиновидной кости, *laminae lateralis et medialis processus pterygoidei ossis sphenoidalis*; 8 — шиловидный отросток, *processus styloideus*; 9 — сосцевидный отросток, *processus mastoideus*; 10 — глоточный бугорок, *tuberculum pharyngeum*; 11 — затылочный мыщелок, *condylus occipitalis*; 12 — наружный затылочный выступ, *protuberantia occipitalis externa*; 13 — большое (затылочное) отверстие, *foramen magnum (occipitale)*; 14 — яремное отверстие, *foramen jugulare*; 15 — шилососцевидное отверстие, *foramen stylomastoideum*; 16 — наружное отверстие сонного канала, *foramen canalis carotici externum*; 17 — наружное слуховое отверстие, *porus acusticus externus*; 18 — нижнечелюстная ямка, *fossa mandibularis*; 19 — рваное отверстие, *foramen lacerum*; 20 — овальное отверстие, *foramen ovale*; 21 — крыловидная ямка, *fossa pterygoidea*; 22 — нижняя глазничная щель, *fissura orbitalis inferior*; 23 — хоаны, *choanae*; 24 — остистое отверстие, *foramen spinosum*

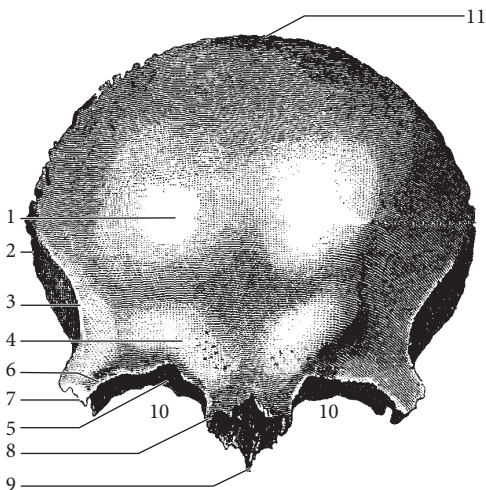


Рис. 24. Лобная кость, *os frontale*.
Вид спереди

1 — лобный бугор, *tuber frontale*; 2 — височная поверхность, *facies temporalis*; 3 — височная линия, *linea temporalis*; 4 — надбровная дуга, *arcus superciliaris*; 5 — надглазничная вырезка, *incisura supraorbitalis*; 6 — надглазничный край, *margo supraorbitalis*; 7 — скуловой отросток, *processus zygomaticus*; 8 — носовая часть, *pars nasalis*; 9 — носовая ость, *spina nasalis*; 10 — глазничная часть, *pars orbitalis*; 11 — теменной край, *margo parietalis*

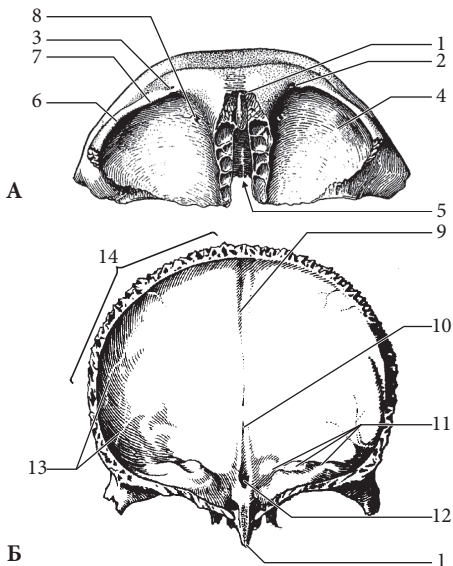


Рис. 25. Лобная кость, *os frontale*.

А — вид снизу, Б — вид сзади

1 — носовая ость, *spina nasalis*; 2 — лобная вырезка (отверстие), *incisura frontalis (foramen frontale)*; 3 — надглазничная вырезка (отверстие), *incisura supraorbitalis (foramen supraorbitale)*; 4 — глазничная часть, *pars orbitalis*; 5 — решётчатая вырезка, *incisura ethmoidalis*; 6 — ямка слёзной железы, *fossa glandulae lacrimalis*; 7 — надглазничный край, *margo supraorbitalis*; 8 — блоковая ость, *spina trochlearis*; 9 — борозда верхнего сагиттального синуса, *sulcus sinus sagittalis superioris*; 10 — лобный гребень, *crista frontalis*; 11 — пальцевые вдавления, *impressiones digitatae*; 12 — слепое отверстие, *foramen cecum*; 13 — борозды артерий, *sulci arteriosi*; 14 — теменной край, *margo parietalis*

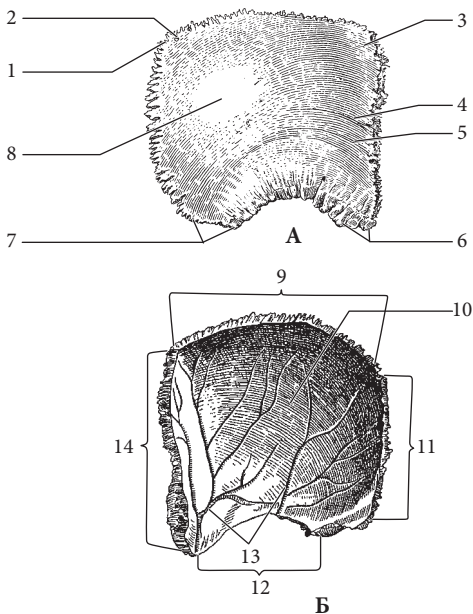


Рис. 26. Правая теменная кость, *os parietale*.
А — вид снаружи, Б — вид изнутри

1 — затылочный угол, *angulus occipitalis*; 2 — теменное отверстие, *foramen parietale*; 3 — лобный угол, *angulus frontalis*; 4 — верхняя височная линия, *linea temporalis superior*; 5 — нижняя височная линия, *linea temporalis inferior*; 6 — клиновидный угол, *angulus sphenoidalis*; 7 — сосцевидный угол, *angulus mastoideus*; 8 — теменная бугор, *tuber parietale*; 9 — сагиттальный край, *margo sagittalis*; 10 — мозговая поверхность, *facies cerebralis*; 11 — затылочный край, *margo occipitalis*; 12 — чешуйчатый край, *margo squamosus*; 13 — борозды артерий, *sulci arteriosi*; 14 — лобный край, *margo frontalis*

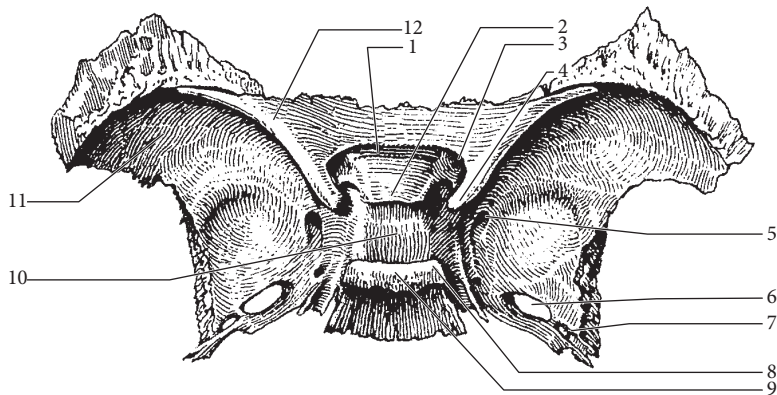


Рис. 27. Клиновидная кость, *os sphenoidale*. Вид сверху

1 — борозда перекреста зрительных нервов, *sulcus prechiasmaticus*; 2 — бугорок (турецкого) седла, *tuberculum sellae (turcicae)*; 3 — зрительный канал, *canalis opticus*; 4 — передние наклонённые отростки, *processus clinoides anteriores*; 5 — круглое отверстие, *foramen rotundum*; 6 — овальное отверстие, *foramen ovale*; 7 — остистое отверстие, *foramen spinosum*; 8 — задние наклонённые отростки, *processus clinoides posteriores*; 9 — спинка (турецкого) седла, *dorsum sellae (turcicae)*; 10 — гипофизарная ямка, *fossa hypophysialis*; 11 — большие крылья (мозговая поверхность), *alae majores (facies cerebri)*; 12 — малые крылья, *alae minores*

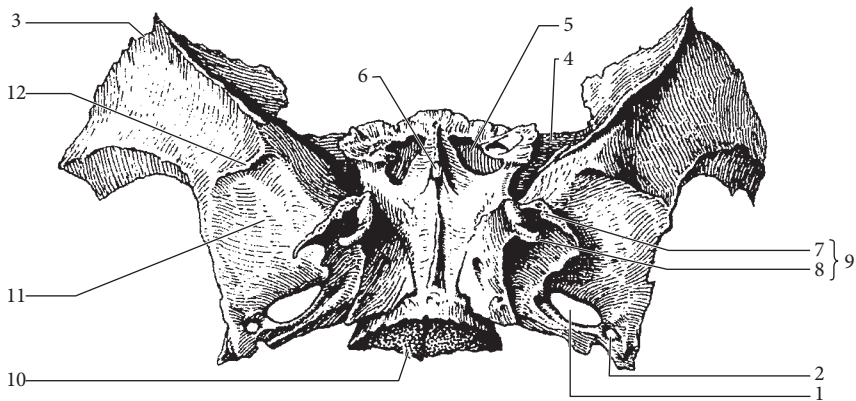


Рис. 28. Клиновидная кость, *os sphenoidale*. Вид снизу

1 — овальное отверстие, *foramen ovale*; 2 — остистое отверстие, *foramen spinosum*; 3 — большое крыло, *ala major*; 4 — малое крыло, *ala minor*; 5 — апертюра клиновидной пазухи, *apertura sinus sphenoidalis*; 6 — клиновидный клюв, *rostrum sphenoidale*; 7 — латеральная пластинка, *lamina lateralis*; 8 — медиальная пластинка, *lamina medialis*; 9 — крыловидный отросток, *processus pterygoideus*; 10 — тело клиновидной кости, *corpus ossis sphenoidalis*; 11 — большое крыло (височная поверхность), *ala major (facies temporalis)*; 12 — подвисочный гребень, *crista infratemporalis*

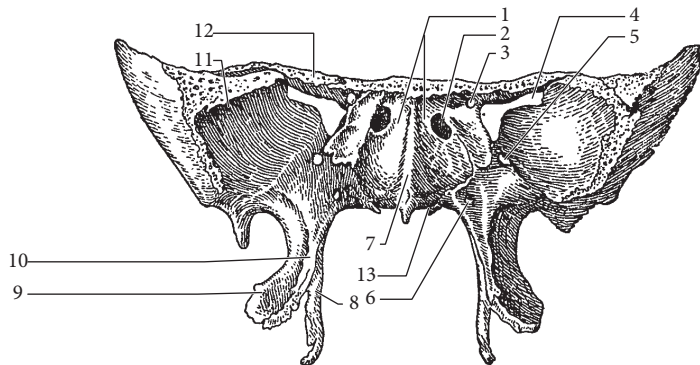


Рис. 29. Клиновидная кость, *os sphenoidale*. Вид спереди

1 — клиновидная раковина, *concha sphenoidalis*; 2 — апертюра клиновидной пазухи, *apertura sinus sphenoidalis*; 3 — зрительный канал, *canalis opticus*; 4 — верхняя глазничная щель, *fissura orbitalis superior*; 5 — круглое отверстие, *foramen rotundum*; 6 — крыловидный канал, *canalis pterygoideus*; 7 — клиновидный гребень, *crista sphenoidalis*; 8 — медиальная пластинка крыловидного отростка, *lamina medialis processus pterygoidei*; 9 — латеральная пластинка крыловидного отростка, *lamina lateralis processus pterygoidei*; 10 — крыловидный отросток, *processus pterygoideus*; 11 — глазничная поверхность, *facies orbitalis*; 12 — малые крылья, *alae minores*; 13 — тело клиновидной кости, *corpus ossis sphenoidalis*

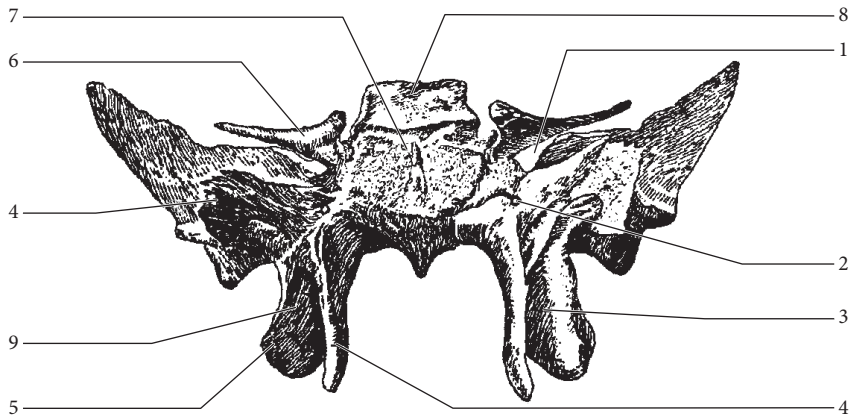


Рис. 30. Клиновидная кость, *os sphenoidale*. Вид сзади

1 — верхняя глазничная щель, *fissura orbitalis superior*; 2 — крыловидный канал, *canalis pterygoideus*; 3 — крыловидный отросток, *processus pterygoideus*; 4 — медиальная пластинка крыловидного отростка, *lamina medialis processus pterygoidei*; 5 — латеральная пластинка крыловидного отростка, *lamina lateralis processus pterygoidei*; 6 — малые крылья, *alae minores*; 7 — тело клиновидной кости, *corpus ossis sphenoidalis*; 8 — спинка (турецкого) седла, *dorsum sellae (turcicae)*; 9 — крыловидная ямка, *fossa pterygoidea*

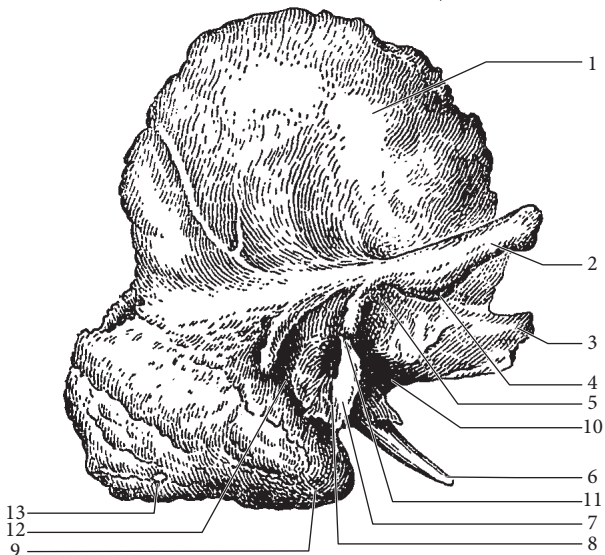


Рис. 31. Правая височная кость, *os temporale*.
Вид снаружи

1 — чешуйчатая часть, *pars squamosa*; 2 — скуловой отросток, *processus zygomaticus*; 3 — вершина пирамиды, *apex partis petrosae*; 4 — суставной бугорок, *tuberculum articulare*; 5 — нижнечелюстная ямка, *fossa mandibularis*; 6 — шиловидный отросток, *processus styloideus*; 7 — барабанная часть, *pars tympanica*; 8 — наружный слуховой проход, *meatus acusticus externus*; 9 — сосцевидный отросток, *processus mastoideus*; 10 — каменно-барабанная (глазерова) щель, *fissura petrotympanica (Glaseri)*; 11 — барабанно-чешуйчатая щель, *fissura tympanosquamosa*; 12 — барабанно-сосцевидная щель, *fissura tympanomastoidea*; 13 — сосцевидное отверстие, *foramen mastoideum*

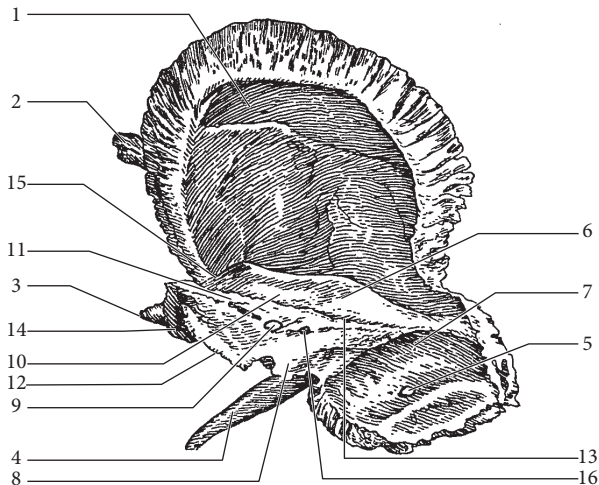


Рис. 32. Правая височная кость, *os temporale*.
Вид изнутри

1 — чешуйчатая часть, *pars squamosa*; 2 — скуловой отросток, *processus zygomaticus*; 3 — вершина пирамиды, *apex partis petrosae*; 4 — шиловидный отросток, *processus styloideus*; 5 — сосцевидное отверстие, *foramen mastoideum*; 6 — дугообразное возвышение, *eminentia arcuata*; 7 — борозда сигмовидного синуса, *sulcus sinus sigmoidei*; 8 — задняя поверхность пирамиды, *facies posterior partis petrosae*; 9 — внутреннее слуховое отверстие, *porus acusticus internus*; 10 — передняя поверхность пирамиды, *facies anterior partis petrosae*; 11 — верхний край пирамиды, *margo superior partis petrosae*; 12 — задний край пирамиды, *margo posterior partis petrosae*; 13 — борозда верхнего каменного синуса, *sulcus sinus petrosi superioris*; 14 — борозда нижнего каменного синуса, *sulcus sinus petrosi inferioris*; 15 — тройничное вдавление, *impressio trigemina*; 16 — поддуговая ямка, *fossa subarcuata*

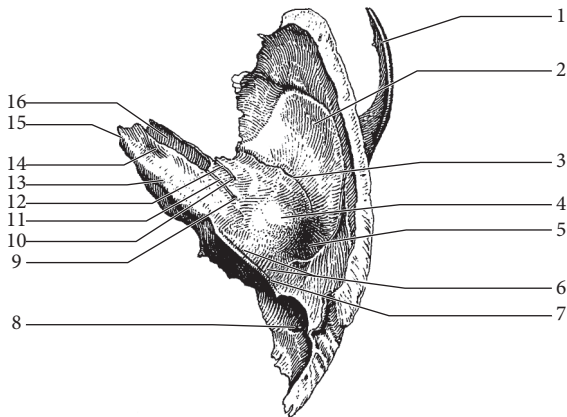


Рис. 33. Правая височная кость, *os temporale*.
Вид сверху

1 — скуловой отросток, *processus zygomaticus*; 2 — мозговая поверхность чешуи, *facies squamae cerebri*; 3 — каменночешуйчатая щель, *fissura petrosquamosa*; 4 — дугообразное возвышение, *eminentia arcuata*; 5 — крыша барабанной полости, *tegmen tympani*; 6 — верхний край пирамиды, *margo superior partis petrosae*; 7 — борозда верхнего каменного синуса, *sulcus sinus sigmoidei*; 8 — борозда сигмовидного синуса, *sulcus sinus sigmoidei*; 9 — расщелина канала большого каменного нерва, *hiatus canalis nervi petrosi majoris*; 10 — расщелина канала малого каменного нерва, *hiatus canalis n. petrosi minoris*; 11 — борозда большого каменного нерва, *sulcus n. petrosi majoris*; 12 — борозда малого каменного нерва, *sulcus n. petrosi minoris*; 13 — передняя поверхность пирамиды, *facies anterior partis petrosae*; 14 — тройничное вдавление, *impressio trigemina*; 15 — вершина пирамиды, *apex partis petrosae*; 16 — внутреннее отверстие сонного канала, *foramen canalis carotici interni*

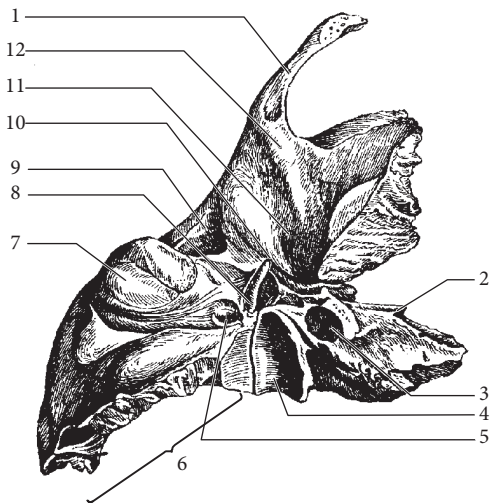


Рис. 34. Правая височная кость, *os temporale*.
Вид снизу

1 — скуловой отросток, *processus zygomaticus*; 2 — внутреннее отверстие сонного канала, *foramen canalis carotici internum*; 3 — наружное отверстие сонного канала, *foramen canalis carotici externum*; 4 — яремная ямка, *fossa jugularis*; 5 — шилососцевидное отверстие, *foramen stylomastoideum*; 6 — затылочный край, *margo occipitalis*; 7 — сосцевидный отросток, *processus mastoideus*; 8 — шиловидный отросток, *processus styloideus*; 9 — наружный слуховой проход, *teatus acusticus externus*; 10 — каменистобарабанная (глазерова) щель, *fissura petrotympanica (Glaseri)*; 11 — нижнечелюстная ямка, *fossa mandibularis*; 12 — суставной бугорок, *tuberculum articulare*

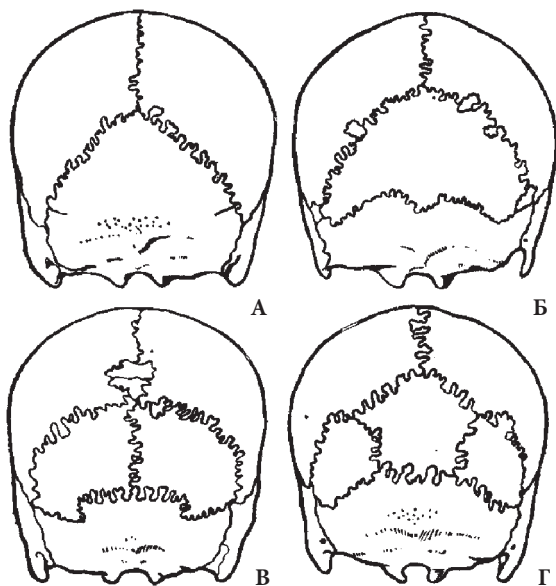
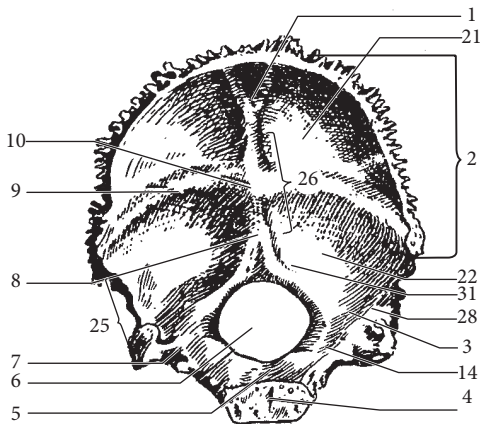
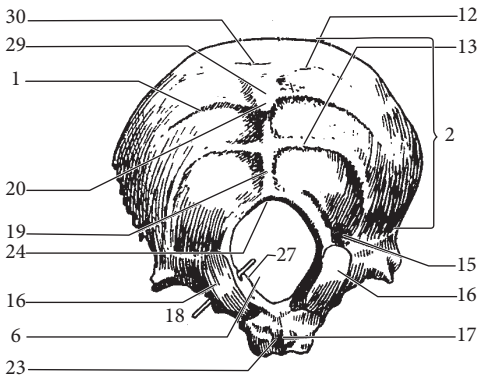


Рис. 35. Варианты затылочной кости черепа человека,
variationes ossis occipitalis cranii hominis.

А — нормальная затылочная кость; Б — самостоятельная чешуя затылочной кости (кость инков); В — парная кость инков; Г — тройная кость инков



А



Б

Рис. 36. Затылочная кость, *os occipitale*.
А — вид изнутри, Б — вид снаружи

1 — борозда верхнего сагиттального синуса, *sulcus sinus sagittalis superioris*; 2 — затылочная чешуя, *squama occipitalis*; 3 — мышцелковый канал, *canalis condylaris*; 4 — базилярная (основная) часть, *pars basilaris*; 5 — скат, *clivus*; 6 — большое (затылочное) отверстие, *foramen magnum (occipitale)*; 7 — яремная вырезка, *incisura jugularis*; 8 — внутренний затылочный гребень, *crista occipitalis interna*; 9 — борозда поперечного синуса, *sulcus sinus transversi*; 10 — внутренний затылочный выступ, *protuberantia occipitalis interna*; 11 — верхняя выйная линия, *linea nuchalis superior*; 12 — наивысшая выйная линия, *linea nuchalis suprema*; 13 — нижняя выйная линия, *linea nuchalis inferior*; 14 — латеральная часть, *pars lateralis*; 15 — мышцелковая ямка, *fossa condylaris*; 16 — затылочный мышцелок, *condylus occipitalis*; 17 — глоточный бугорок, *tuberculum pharyngeum*; 18 — подъязычный канал (канал подъязычного нерва), *canalis hypoglossus*; 19 — наружный затылочный гребень, *crista occipitalis externa*; 20 — наружный затылочный выступ, *protuberantia occipitalis externa*; 21 — мозговая ямка, *fossa cerebralis*; 22 — мозжечковая ямка, *fossa cerebellaris*; 23 — базион, *basion*; 24 — опистхион, *opisthion*; 25 — сосцевидный край, *margo mastoideus*; 26 — крестообразное возвышение, *eminentia cruciformis*; 27 — яремный бугорок, *tuberculum jugulare*; 28 — яремный отросток, *processus jugularis*; 29 — инион, *inion*; 30 — затылочная площадка, *planum occipitale*; 31 — борозда сигмовидного синуса, *sulcus sinus sigmoidei*

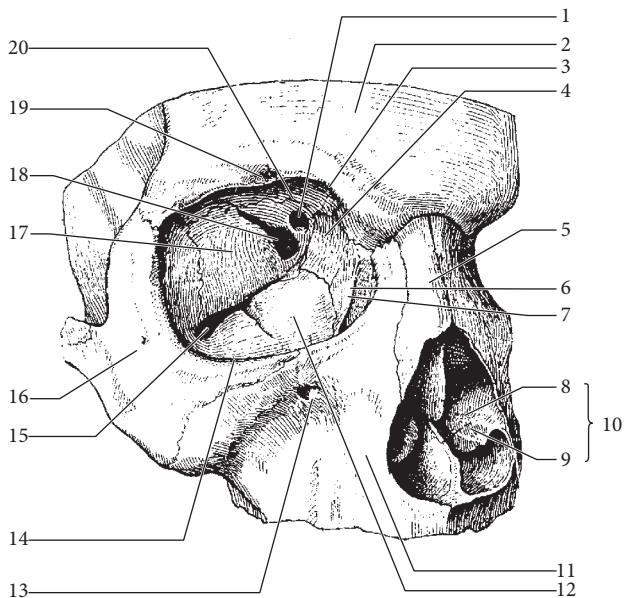


Рис. 37. Правая глазная ямка. Вид спереди

1 — зрительный канал, *canalis opticus*; 2 — лобная кость, *os frontale*; 3 — надглазничный край, *margo supraorbitalis*; 4 — глазничная пластинка решётчатой кости, *lamina orbitalis ossis ethmoidalis*; 5 — носовая кость, *os nasale*; 6 — слёзная кость, *os lacrimale*; 7 — слёзная борозда, *sulcus lacrimalis*; 8 — костная перегородка носа, *septum nasi osseum*; 9 — нижняя носовая раковина, *concha nasalis inferior*; 10 — грушевидное отверстие носа, *apertura piriformis nasi*; 11 — верхняя челюсть, *maxilla*; 12 — глазничная поверхность верхней челюсти, *facies orbitalis maxillae*; 13 — подглазничное отверстие, *foramen infraorbitale*; 14 — подглазничный край, *margo infraorbitalis*; 15 — нижняя глазничная щель, *fissura orbitalis inferior*; 16 — скуловая кость, *os zygomaticum*; 17 — глазничная поверхность больших крыльев клиновидной кости, *facies orbitalis alarum majorum ossis sphenoidalis*; 18 — верхняя глазничная щель, *fissura orbitalis superior*; 19 — надглазничное отверстие, *foramen supraorbitale*; 20 — малые крылья клиновидной кости, *alae minores ossis sphenoidalis*

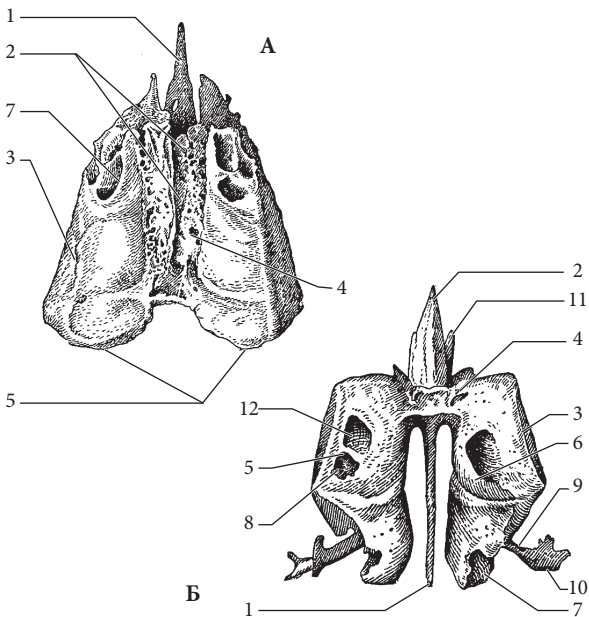


Рис. 38. Решётчатая кость, *os ethmoidale*.
А — вид сверху, Б — вид сзади

1 — перпендикулярная пластинка, *lamina perpendicularis*; 2 — петушинный гребень, *crista galli*; 3 — глазничная пластинка, *lamina orbitalis*; 4 — решётчатая (продырявленная) пластинка и (её) отверстия, *lamina et foramina cribrosa*; 5 — решётчатый лабиринт, *labyrinthus ethmoidalis*; 6 — верхняя носовая раковина, *concha nasalis superior*; 7 — средняя носовая раковина, *concha nasalis media*; 8 — решётчатые ячейки, *cellulae ethmoidales*; 9 — решётчатая воронка, *infundibulum ethmoidale*; 10 — крючковидный отросток, *processus uncinatus*; 11 — крыло петушиного гребня, *ala cristae galli*

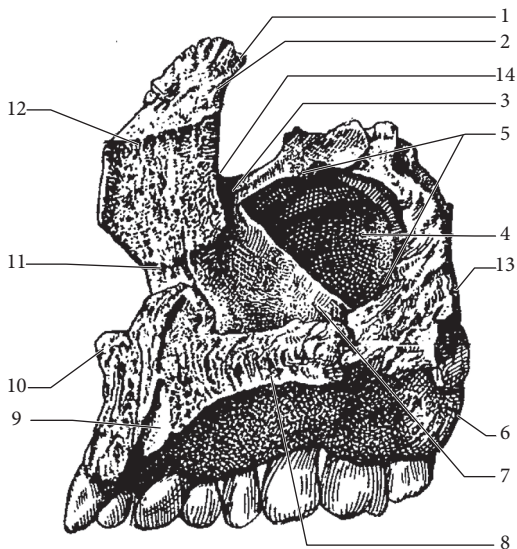


Рис. 39. Верхнечелюстная кость (правая часть),
maxilla (pars dextra). Вид изнутри

1 — лобный отросток, *processus frontalis*; 2 — слёзный край, *margo lacrimalis*; 3 — слёзная борозда, *sulcus lacrimalis*; 4 — верхнечелюстная пазуха, *sinus maxillaris*; 5 — верхнечелюстная расщелина, *hiatus maxillaris*; 6 — тело верхней челюсти, *corpus maxillae*; 7 — носовая поверхность, *facies nasalis*; 8 — нёбный отросток, *processus palatinus*; 9 — резцовый канал, *canalis incisivus*; 10 — передняя носовая ость, *spina nasalis anterior*; 11 — раковинный гребень, *crista conchalis*; 12 — решётчатый гребень, *crista ethmoidalis*; 13 — большая нёбная борозда, *sulcus palatinus major*; 14 — слёзная вырезка, *incisura lacrimalis*

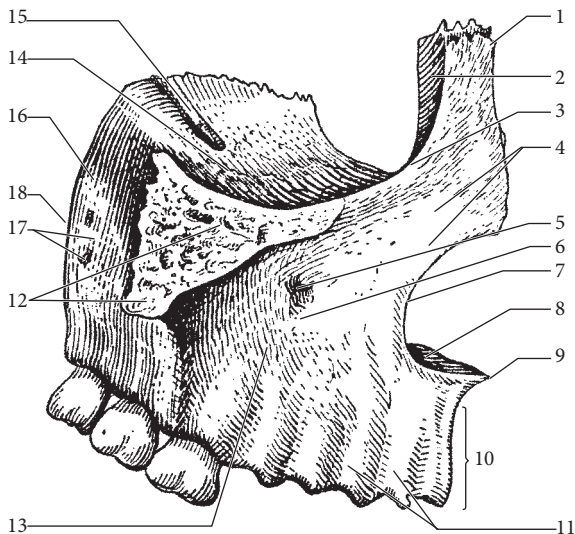


Рис. 40. Верхнечелюстная кость (правая часть), *maxilla (pars dextra)*. Вид снаружи

1 — лобный отросток, *processus frontalis*; 2 — передний слёзный гребень, *crista lacrimalis anterior*; 3 — подглазничный край, *margo infraorbitalis*; 4 — передняя поверхность, *facies anterior*; 5 — подглазничное отверстие, *foramen infraorbitale*; 6 — клыковая ямка, *fossa canina*; 7 — носовая вырезка, *incisura nasalis*; 8 — нёбный отросток, *processus palatinus*; 9 — передняя носовая ость, *spina nasalis anterior*; 10 — альвеолярный отросток, *processus alveolaris*; 11 — альвеолярные возвышения, *juga alveolaria*; 12 — скуловой отросток, *processus zygomaticus*; 13 — тело верхней челюсти, *corpus maxillae*; 14 — глазничная поверхность, *facies orbitalis*; 15 — подглазничная борозда, *sulcus infraorbitalis*; 16 — подвисочная поверхность, *facies infratemporalis*; 17 — альвеолярные отверстия, *foramina alveolaria*; 18 — бугор верхней челюсти, *tuber maxillae*

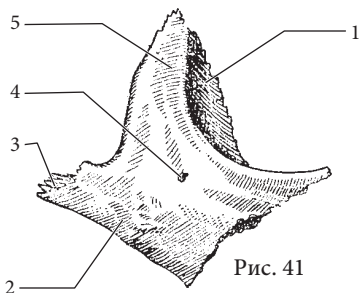


Рис. 41

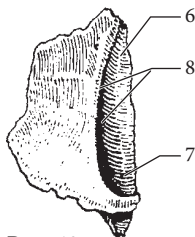


Рис. 42

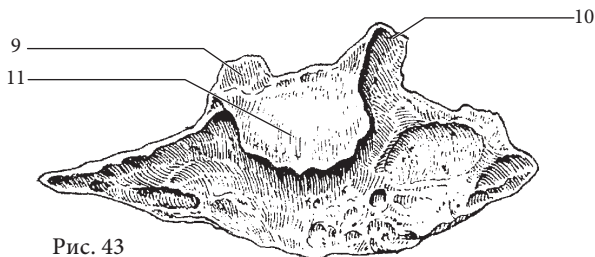


Рис. 43

Рис. 41. Скуловая кость, *os zygomaticum*. Вид спереди

Рис. 42. Слёзная кость, *os lacrimale*. Вид спереди

Рис. 43. Нижняя носовая раковина, *concha nasalis inferior*

1 — глазничная поверхность, *facies orbitalis*; 2 — боковая поверхность, *facies lateralis*; 3 — височный отросток, *processus temporalis*; 4 — скулолицевое отверстие, *foramen zygomaticofaciale*; 5 — лобный отросток, *processus frontalis*; 6 — слёзная борозда, *sulcus lacrimalis*; 7 — ямка слёзного мешка, *fossa sacci lacrimalis*; 8 — задний слёзный гребень, *crista lacrimalis posterior*; 9 — нёбный отросток, *processus palatinus*; 10 — слёзный отросток, *processus lacrimalis*; 11 — верхнечелюстной отросток, *processus maxillaris*

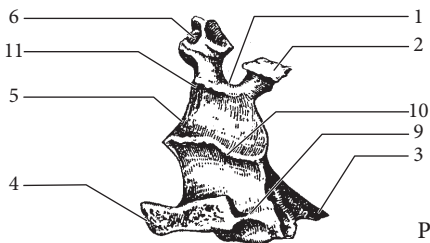


Рис. 44

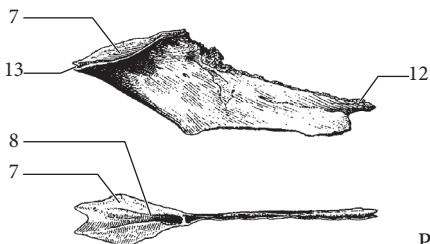


Рис. 45

Рис. 44. Нёбная кость, *os palatinum*Рис. 45. Сошник, *vomer*

1 — клиновидно-нёбная вырезка, *incisura sphenopalatina*; 2 — клиновидный отросток, *processus sphenoidalis*; 3 — пирамидальный отросток, *processus pyramidalis*; 4 — носовой гребень, *crista nasalis*; 5 — перпендикулярная пластинка, *lamina perpendicularis*; 6 — глазничный отросток, *processus orbitalis*; 7 — крыло сошника, *ala vomeris*; 8 — борозда сошника, *sulcus vomeris*; 9 — горизонтальная пластинка, *lamina horizontalis*; 10 — раковинный гребень, *crista conchalis*; 11 — решётчатый гребень, *crista ethmoidalis*; 12 — хоанный гребень сошника, *crista choanalis vomeris*; 13 — клиновидная часть сошника, *pars cuneiformis vomeris*

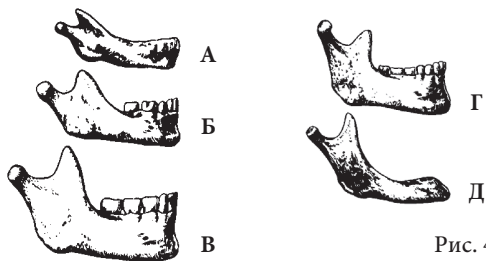


Рис. 46

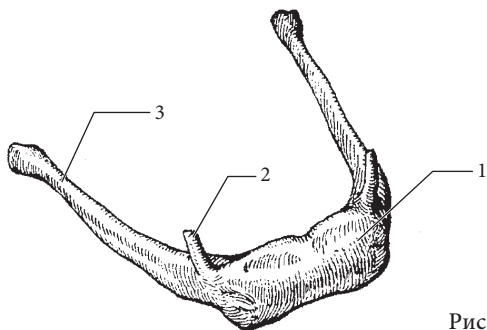


Рис. 47

- Рис. 46.** Возрастные изменения формы нижней челюсти.
 А — новорождённый; Б — 4 года;
 В — 6 лет; Г — взрослый; Д — старик.

Рис. 47. Подъязычная кость, *os hyoideum*

1 — тело подъязычной кости, *corpus ossis hyoidei*; 2 — малый рог, *cornu minus*; 3 — большой рог, *cornu majus*

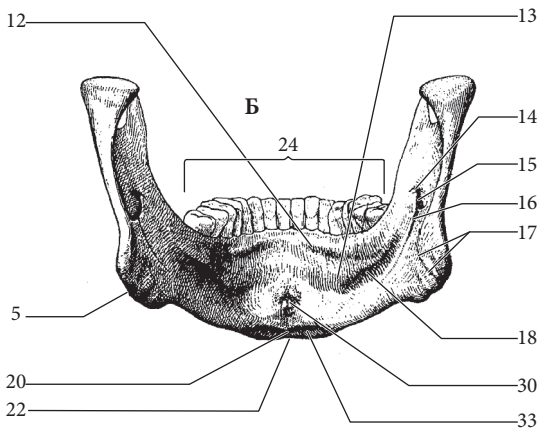
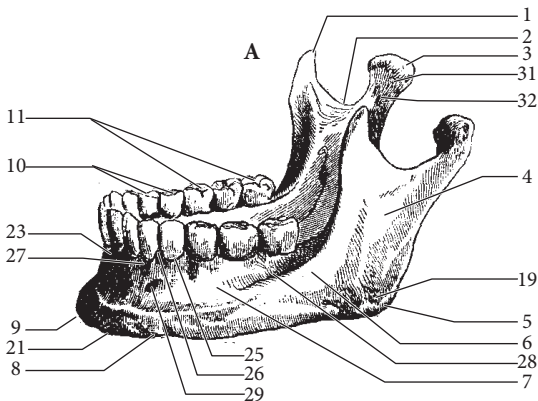


Рис. 48. Нижняя челюсть, *mandibula*.

А — вид сбоку и сверху, Б — вид сзади

1 — венечный отросток, *processus coronoideus*; 2 — вырезка нижней челюсти, *incisura mandibulae*; 3 — головка нижней челюсти, *caput mandibulae*; 4 — ветвь нижней челюсти, *ramus mandibulae*; 5 — угол нижней челюсти, *angulus mandibulae*; 6 — височный гребень, *crista temporalis*; 7 — тело нижней челюсти, *corpus mandibulae*; 8 — основание нижней челюсти, *basis mandibulae*; 9 — подбородочный выступ, *protuberantia mentalis*; 10 — малые коренные зубы, *dentes premolares*; 11 — большие коренные зубы, *dentes molares*; 12 — подъязычная ямка, *fovea sublingualis*; 13 — челюстно-подъязычная линия, *linea mylohyoidea*; 14 — язычок нижней челюсти, *lingula mandibulae*; 15 — отверстие нижней челюсти, *foramen mandibulae*; 16 — челюстно-подъязычная борозда, *sulcus mylohyoideus*; 17 — крыловидная бугристость, *tuberositas pterygoidea*; 18 — поднижнечелюстная ямка, *fovea submandibularis*; 19 — жевательная бугристость, *tuberositas masseterica*; 20 — мышечковый отросток, *processus condylaris*; 21 — подбородочный бугорок, *tuberculum mentale*; 22 — гнатион, *gnation*; 23 — альвеолярная часть, *pars alveolaris*; 24 — альвеолярная дуга, *arcus alveolaris*; 25 — зубные альвеолы, *alveoli dentales*; 26 — межальвеолярные перегородки, *septa interalveolaria*; 27 — альвеолярные возвышения, *juga alveolaria*; 28 — косая линия, *linea obliqua*; 29 — подбородочное отверстие, *foramen mentale*; 30 — подбородочная ость, *spina mentalis*; 31 — крыловидная ямка, *fovea pterygoidea*; 32 — шейка нижней челюсти, *collum mandibulae*; 33 — двубрюшная ямка, *fossa digastrica*

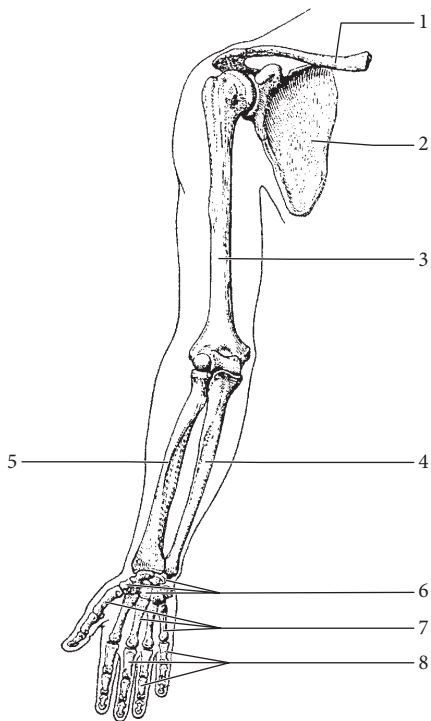


Рис. 49. Скелет верхней конечности,
skeleton membri superioris

1 — ключица, *clavicula*; 2 — лопатка, *scapula*; 3 — плечевая кость, *humerus*; 4 — локтевая кость, *ulna*; 5 — лучевая кость, *radius*; 6 — кости запястья, *ossa carpi*; 7 — кости пястья, *ossa metacarpi*; 8 — кости пальцев кисти, *ossa digitorum manus*

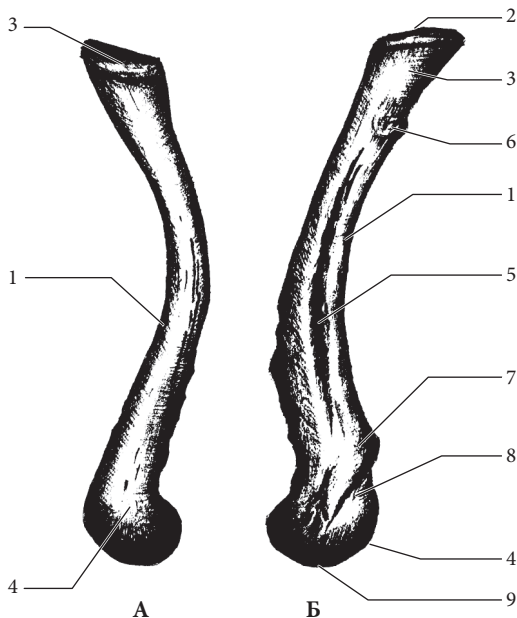


Рис. 50. Ключица, *clavicula*.
А — вид сверху, Б — вид снизу

1 — тело ключицы, *corpus claviculae*; 2 — грудинная суставная поверхность, *facies articularis sternalis*; 3 — грудинный конец, *extremitas sternalis*; 4 — акромиальный конец, *extremitas acromialis*; 5 — борозда подключичной мышцы, *sulcus musculi subclavii*; 6 — вдавление реберноключичной связки, *impressio ligamenti costoclavicularis*; 7 — конусовидный бугорок, *tuberculum conoideum*; 8 — трапецевидная линия, *linea trapezoidea*; 9 — акромиальная суставная поверхность, *facies articularis acromialis*

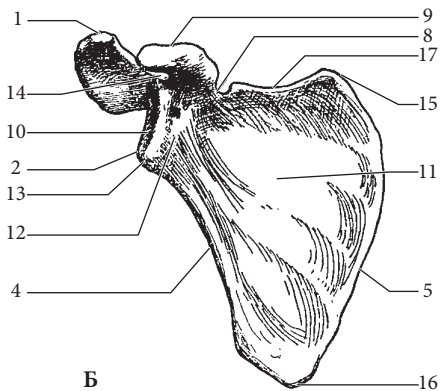
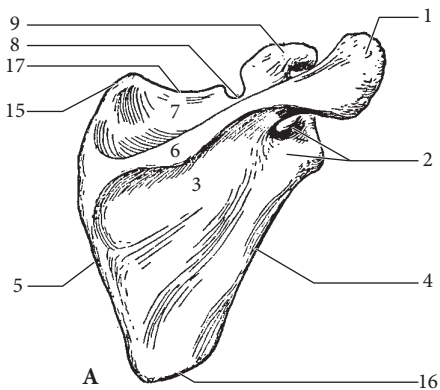


Рис. 51. Лопатка, *scapula*.
А — задняя поверхность,
Б — рёберная (передняя) поверхность

1 — акромион, *acromion*; 2 — латеральный угол, *angulus lateralis*; 3 — подостная ямка, *fossa infraspinata*; 4 — латеральный край, *margo lateralis*; 5 — медиальный край, *margo medialis*; 6 — лопаточная ость, *spina scapulae*; 7 — надостная ямка, *fossa supraspinata*; 8 — лопаточная вырезка, *incisura scapulae*; 9 — клювовидный отросток, *processus coracoideus*; 10 — суставная впадина, *cavitas glenoidalis*; 11 — подлопаточная ямка, *fossa subscapularis*; 12 — шейка лопатки, *collum scapulae*; 13 — подсуставной бугорок, *tuberculum infraglenoidale*; 14 — надсуставной бугорок, *tuberculum supraglenoidale*; 15 — верхний угол, *angulus superior*; 16 — нижний угол, *angulus inferior*; 17 — верхний край, *margo superior*

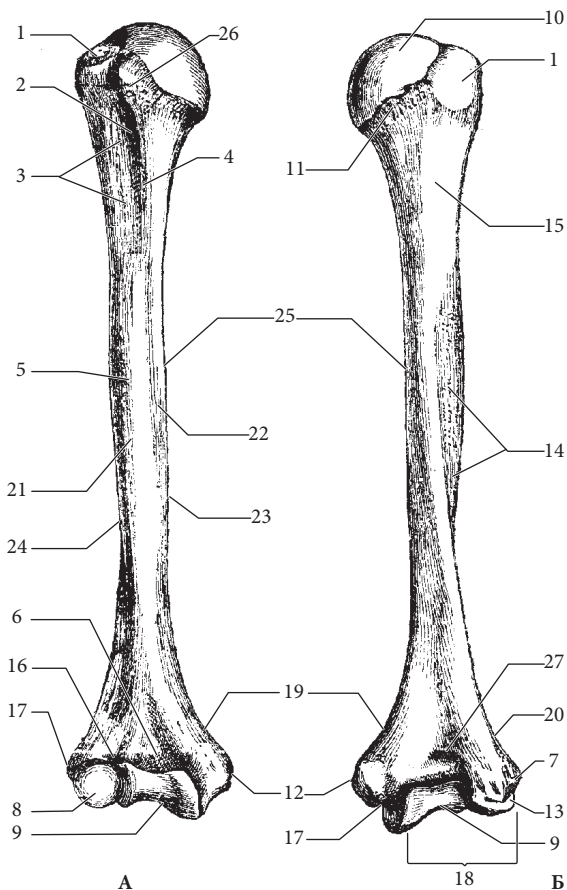


Рис. 52. Плечевая кость, *humerus*.
А — вид спереди, Б — вид сзади

1 — большой бугорок, *tuberculum majus*; 2 — межбугорковая борозда, *sulcus intertubercularis*; 3 — гребень большого бугорка, *crista tuberculi majoris*; 4 — гребень малого бугорка, *crista tuberculi minoris*; 5 — дельтовидная бугристость, *tuberositas deltoidea*; 6 — венечная ямка, *fossa coronoidea*; 7 — латеральный надмыщелок, *epicondylus lateralis*; 8 — головка мышелка плечевой кости, *capitulum humeri*; 9 — блок плечевой кости, *trochlea humeri*; 10 — головка плечевой кости, *caput humeri*; 11 — анатомическая шейка, *collum anatomicum*; 12 — медиальный надмыщелок, *epicondylus medialis*; 13 — ямка локтевого отростка, *fossa olecrani*; 14 — борозда лучевого нерва, *sulcus nervi radialis*; 15 — хирургическая шейка, *collum chirurgicum*; 16 — лучевая ямка, *fossa radialis*; 17 — борозда локтевого нерва, *sulcus nervi ulnaris*; 18 — мышелок плечевой кости, *condylus humeri*; 19 — медиальный надмыщелковый гребень, *crista supracondylaris medialis*; 20 — латеральный надмыщелковый гребень, *crista supracondylaris lateralis*; 21 — латеральная передняя поверхность, *facies anterior lateralis*; 22 — медиальная передняя поверхность, *facies anterior medialis*; 23 — медиальный край, *margo medialis*; 24 — латеральный край, *margo lateralis*; 25 — тело плечевой кости, *corpus humeri*; 26 — малый бугорок, *tuberculum minus*; 27 — ямка локтевого отростка, *fossa olecrani*

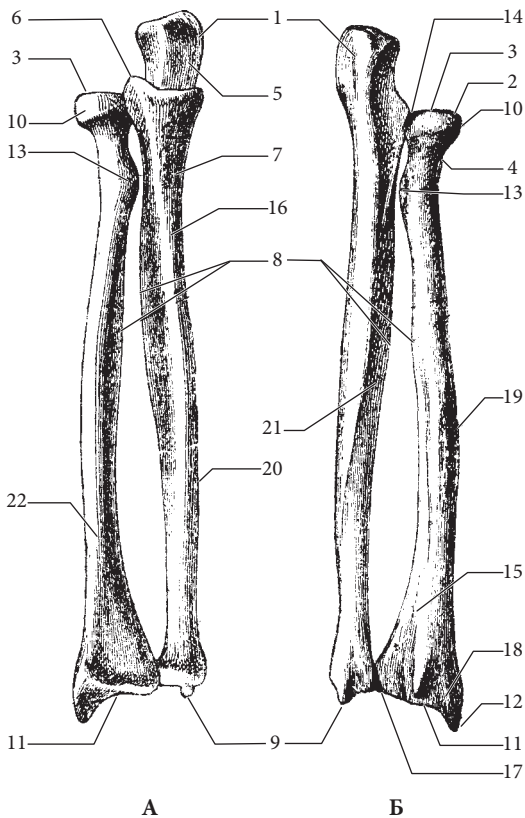


Рис. 53. Кости предплечья, *ossa antebrachii*.
А — вид спереди, Б — вид сзади

1 — локтевой отросток, *olecranon*; 2 — головка лучевой кости, *caput radii*; 3 — суставная ямка (ямка головки лучевой кости), *fovea articularis*; 4 — шейка лучевой кости, *collum radii*; 5 — блоковидная вырезка, *incisura trochlearis*; 6 — венечный отросток локтевой кости, *processus coronoideus ulnae*; 7 — бугристость локтевой кости, *tuberositas ulnae*; 8 — межкостный край, *margo interosseus*; 9 — шиловидный отросток локтевой кости, *processus styloideus ulnae*; 10 — суставная окружность, *circumferentia articularis*; 11 — запястная суставная поверхность, *facies articularis carpalis*; 12 — шиловидный отросток лучевой кости, *processus styloideus radii*; 13 — бугристость лучевой кости, *tuberositas radii*; 14 — лучевая вырезка, *incisura radialis*; 15 — задний край лучевой кости, *margo posterior radii*; 16 — передний край локтевой кости, *margo anterior ulnae*; 17 — локтевая вырезка, *incisura ulnaris*; 18 — дорсальный бугорок, *tuberculum dorsale*; 19 — тело лучевой кости, *corpus radii*; 20 — тело локтевой кости, *corpus ulnae*; 21 — задний край локтевой кости, *margo posterior ulnae*; 22 — передний край лучевой кости, *margo anterior radii*

1

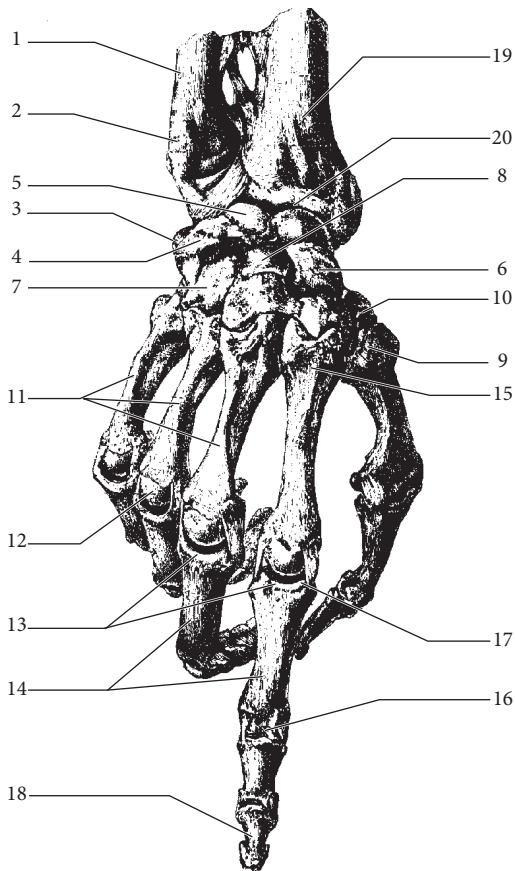


Рис. 54. Правая кисть, *manus dextra*.
Тыльная поверхность (*facies dorsalis*)

1 — локтевая кость, *ulna*; 2 — шиловидный отросток локтевой кости, *processus styloideus ulnae*; 3 — гороховидная кость, *os pisiforme*; 4 — трёхгранная кость, *os triquetrum*; 5 — полулунная кость, *os lunatum*; 6 — ладьевидная кость, *os scaphoideum*; 7 — крючковатая кость, *os hamatum*; 8 — головчатая кость, *os capitatum*; 9 — трапецевидная кость, *os trapezoideum*; 10 — кость-трапеция, *os trapezium*; 11 — кости пясти, *ossa metacarpi*; 12 — головка пястной кости, *caput ossis metacarpalis*; 13 — основание фаланги, *basis phalangis*; 14 — проксимальная фаланга, *phalanx proximalis*; 15 — основание пястной кости, *basis ossis metacarpalis*; 16 — головка (блок) фаланги, *caput (trochlea) phalangis*; 17 — суставная впадина, *cavitas glenoidalis*; 18 — дистальная (ногтевая) фаланга, *phalanx distalis*; 19 — лучевая кость, *radius*; 20 — запястная суставная поверхность, *facies articularis carpalis*

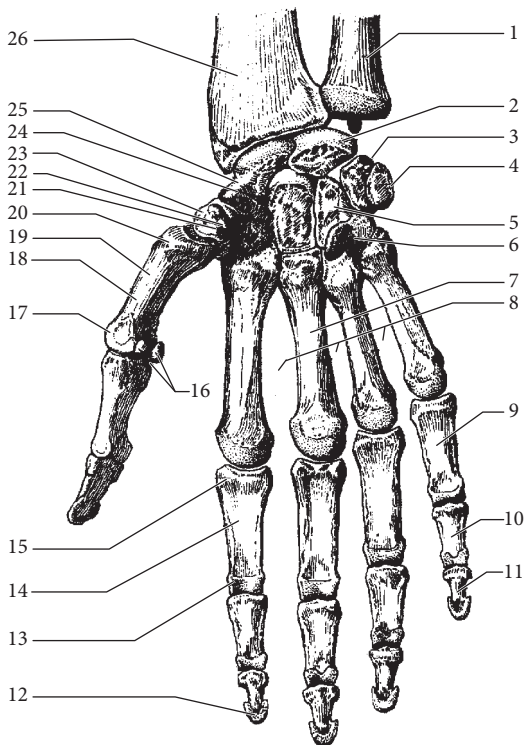


Рис. 55. Кости правой кисти, *ossa manus dextrae*.
Ладонная поверхность (*facies palmaris*)

1 — локтевая кость, *ulna*; 2 — полулунная кость, *os lunatum*; 3 — трёхгранная кость, *os triquetrum*; 4 — гороховидная кость, *os pisiforme*; 5 — крючковатая кость, *os hamatum*; 6 — крючок крючковатой кости, *hamulus ossis hamati*; 7 — третья пястная кость, *os metacarpale III*; 8 — межкостные пространства пястья, *spatia interossea metacarpi*; 9 — проксимальная фаланга, *phalanx proximalis*; 10 — средняя фаланга, *phalanx media*; 11 — дистальная фаланга, *phalanx distalis*; 12 — бугристость дистальных фаланг, *tuberositas phalangium distalium*; 13 — головка фаланги, *caput phalangis*; 14 — тело фаланги, *corpus phalangis*; 15 — основание фаланги, *basis phalangis*; 16 — сесамовидные кости, *ossa sesamoidea*; 17 — головка, *caput*; 18 — первая пястная кость, *os metacarpale I*; 19 — тело, *corpus*; 20 — основание, *basis*; 21 — трапециевидная кость, *os trapezoideum*; 22 — бугорок кости-трапеции, *tuberculum ossis trapezii*; 23 — кость-трапеция, *os trapezium*; 24 — головчатая кость, *os capitatum*; 25 — ладьевидная кость, *os scaphoideum*; 26 — лучевая кость, *radius*

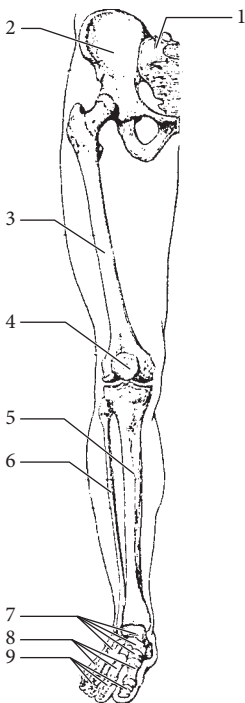


Рис. 56. Скелет нижней конечности,
skeleton membri inferioris

1 — крестец, *os sacrum*; 2 — тазовая кость, *os coxae*; 3 — бедренная кость, *femur*; 4 — надколенник, *patella*; 5 — большеберцовая кость, *tibia*; 6 — малоберцовая кость, *fibula*; 7 — кости предплюсны, *ossa tarsi*; 8 — кости плюсны, *ossa metatarsi*; 9 — кости пальцев, *ossa digitorum*

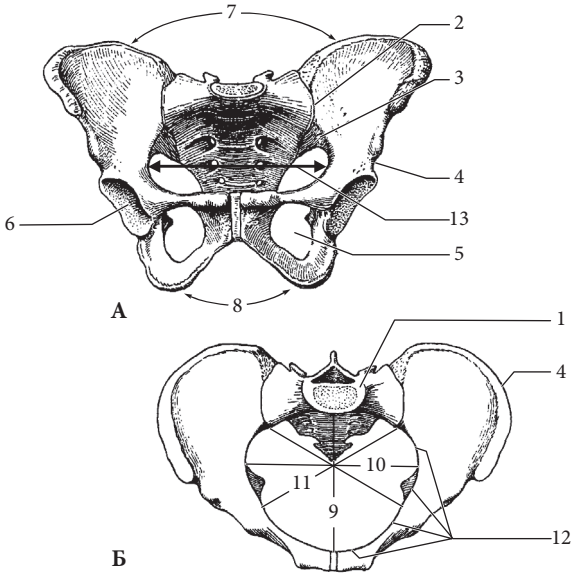
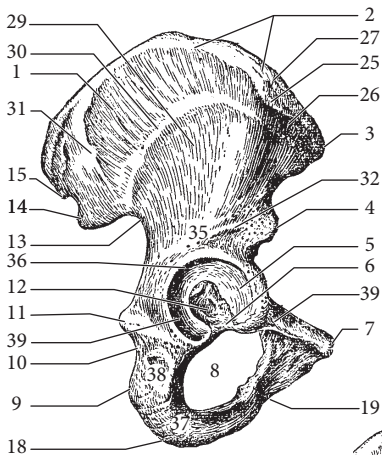


Рис. 57. Таз, *pelvis*.

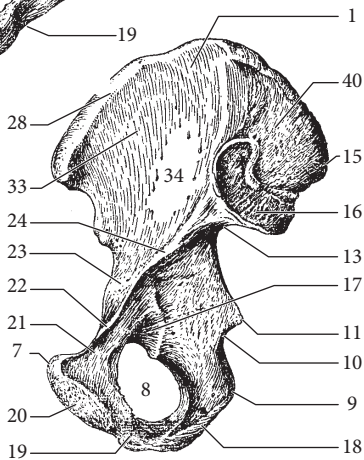
А — вид спереди (и несколько сверху), Б — вид сверху (указаны также линии размеров таза)

1 — крестец, *os sacrum*; 2 — крестцово-подвздошный сустав, *articulatio sacroiliaca*; 3 — дугообразная линия, *linea arcuata*; 4 — тазовая кость, *os coxae*; 5 — запирающее отверстие, *foramen obturatum*; 6 — вертлужная впадина, *acetabulum*; 7 — большой таз, *pelvis major*; 8 — подлобковая дуга, *arcus subpubicus*, — у женщин (либо подлобковый угол, *angulus subpubicus*, — у мужчин); 9 — конъюгата, *diameter conjugata*; 10 — поперечный диаметр, *diameter transversa*; 11 — косой диаметр, *diameter obliqua*; 12 — граничная линия, *linea terminalis*; 13 — верхняя апертюра таза, *apertura pelvis superior*

1



А



Б

Рис. 58. Тазовая кость, *os coxae*.

А — вид снаружи, Б — вид изнутри

1 — крыло подвздошной кости, *ala ossis ilium*; 2 — подвздошный гребень, *crista iliaca*; 3 — верхняя передняя подвздошная ость, *spina iliaca anterior superior*; 4 — нижняя передняя подвздошная ость, *spina iliaca anterior inferior*; 5 — полулунная поверхность, *facies lunata*; 6 — вертлужная вырезка, *incisura acetabuli*; 7 — лонный бугорок, *tuberculum pubicum*; 8 — запирающее отверстие, *foramen obturatum*; 9 — седалищный бугор, *tuber ischiadicum*; 10 — малая седалищная вырезка, *incisura ischiadica minor*; 11 — седалищная ость, *spina ischiadica*; 12 — ямка вертлужной впадины, *fossa acetabuli*; 13 — большая седалищная вырезка, *incisura ischiadica major*; 14 — нижняя задняя подвздошная ость, *spina iliaca posterior inferior*; 15 — верхняя задняя подвздошная ость, *spina iliaca posterior superior*; 16 — ушковидная поверхность, *facies auricularis*; 17 — запирательная борозда, *sulcus obturatorius*; 18 — ветвь седалищной кости, *ramus ossis ischii*; 19 — нижняя ветвь лонной (лобковой) кости, *ramus inferior ossis pubis*; 20 — симфизиальная поверхность, *facies symphysialis*; 21 — лонная (лобковая) кость, *os pubis*; 22 — гребень лобковой кости, *pecten ossis pubis*; 23 — подвздошно-лобковое возвышение, *eminentia iliopubica*; 24 — дугообразная линия, *linea arcuata*; 25 — подвздошный бугорок, *tuberculum iliacum*; 26 — наружная губа, *labium externum*; 27 — промежуточная линия, *linea intermedia*; 28 — внутренняя губа, *labium internum*; 29 — ягодичная поверхность, *facies glutea*; 30 — передняя ягодичная линия, *linea glutealis anterior*; 31 — задняя ягодичная линия, *linea glutealis posterior*; 32 — нижняя ягодичная линия, *linea glutealis inferior*; 33 — подвздошная ямка, *fossa iliaca*; 34 — подвздошная кость, *os ilii (ilium)*; 35 — тело подвздошной кости, *corpus ossis ilii*; 36 — край вертлужной впадины, *limbus acetabuli*; 37 — седалищная кость, *os ischii*; 38 — тело седалищной кости, *corpus ossis ischii*; 39 — тело лобковой кости, *corpus ossis pubis*; 40 — подвздошная бугристость, *tuberositas iliaca*

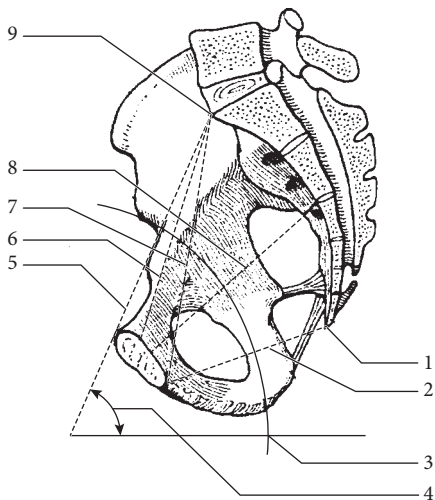


Рис. 59. Таз, *pelvis*. Сагиттальный распил

1 — копчик, *os coccygis*; 2 — нижняя апертура таза, *apertura pelvis inferior*; 3 — ось таза, *axis pelvis*; 4 — наклон таза, *inclinatio pelvis*; 5 — анатомическая конъюгата, *conjugata anatomica*; 6 — истинная конъюгата, *conjugata vera*; 7 — диагональная конъюгата, *conjugata diagonalis*; 8 — прямой диаметр, *diameter recta*; 9 — мыс, *promontorium*

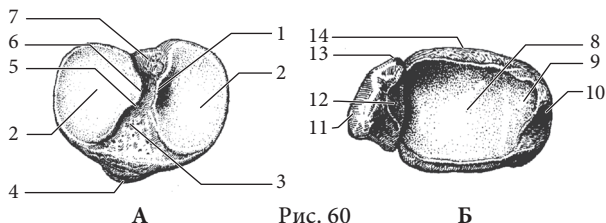


Рис. 60

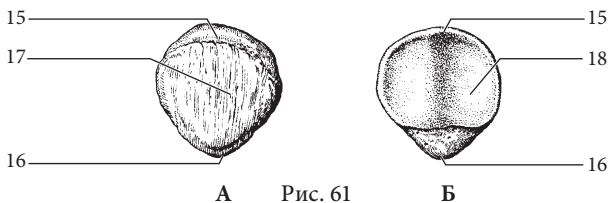


Рис. 61

Рис. 60. Проксимальный (А)
и дистальный (Б) конец голени

Рис. 61. Надколенник, *patella*.
А — вид спереди, Б — вид сзади

1 — медиальный межмышцелковый бугорок, *tuberculum intercondylare mediale*; 2 — верхняя суставная поверхность, *facies articularis superior*; 3 — переднее межмышцелковое поле, *area intercondylaris anterior*; 4 — бугристость большеберцовой кости, *tuberositas tibiae*; 5 — латеральный межмышцелковый бугорок, *tuberculum intercondylare laterale*; 6 — межмышцелковое возвышение, *eminentia intercondylaris*; 7 — заднее межмышцелковое поле, *area intercondylaris posterior*; 8 — нижняя суставная поверхность, *facies articularis inferior*; 9, 12 — суставная поверхность лодыжки, *facies articularis malleoli*; 10 — медиальная лодыжка, *malleolus medialis*; 11 — латеральная лодыжка, *malleolus lateralis*; 13 — малоберцовая кость, *fibula*; 14 — большеберцовая кость, *tibia*; 15 — основание надколенника, *basis patellae*; 16 — верхушка надколенника, *apex patellae*; 17 — передняя поверхность, *facies anterior*; 18 — суставная поверхность, *facies articularis*

1

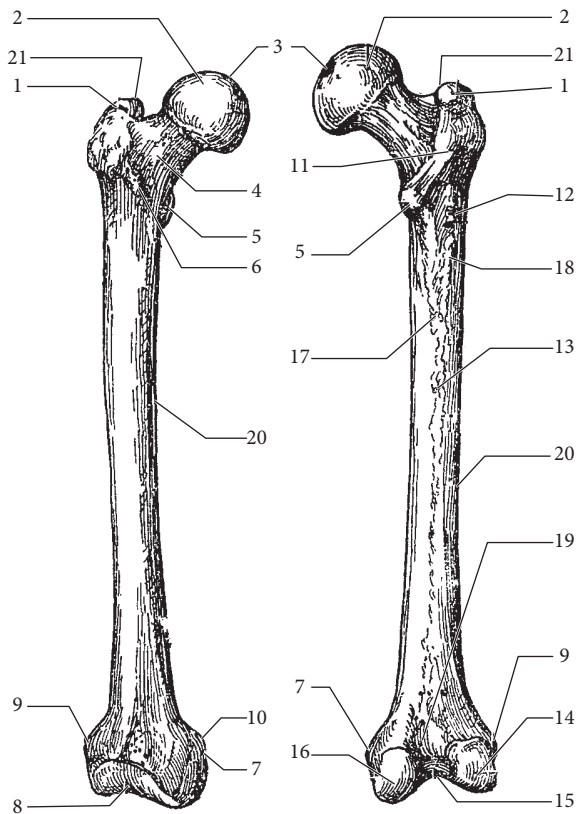


Рис. 62. Бедренная кость, *femur*

1 — большой вертел, *trochanter major*; 2 — головка бедренной кости, *caput femoris*; 3 — ямка головки бедренной кости, *fovea capitis femoris*; 4 — шейка бедренной кости, *collum femoris*; 5 — малый вертел, *trochanter minor*; 6 — межвертельная линия, *linea intertrochanterica*; 7 — медиальный надмыщелок, *epicondylus medialis*; 8 — надколенниковая поверхность, *facies patellaris*; 9 — латеральный надмыщелок, *epicondylus lateralis*; 10 — приводящий бугорок, *tuberculum adductorium*; 11 — межвертельный гребень, *crista intertrochanterica*; 12 — ягодичная бугристость, *tuberositas glutea*; 13 — шероховатая линия, *linea aspera*; 14 — латеральный мыщелок, *condylus lateralis*; 15 — межмыщелковая ямка, *fossa intercondylaris*; 16 — медиальный мыщелок, *condylus medialis*; 17 — медиальная губа, *labium mediale*; 18 — латеральная губа, *labium laterale*; 19 — подколенная поверхность, *facies poplitea*; 20 — тело бедренной кости, *corpus ossis femoris*; 21 — вертельная ямка, *fossa trochanterica*

1

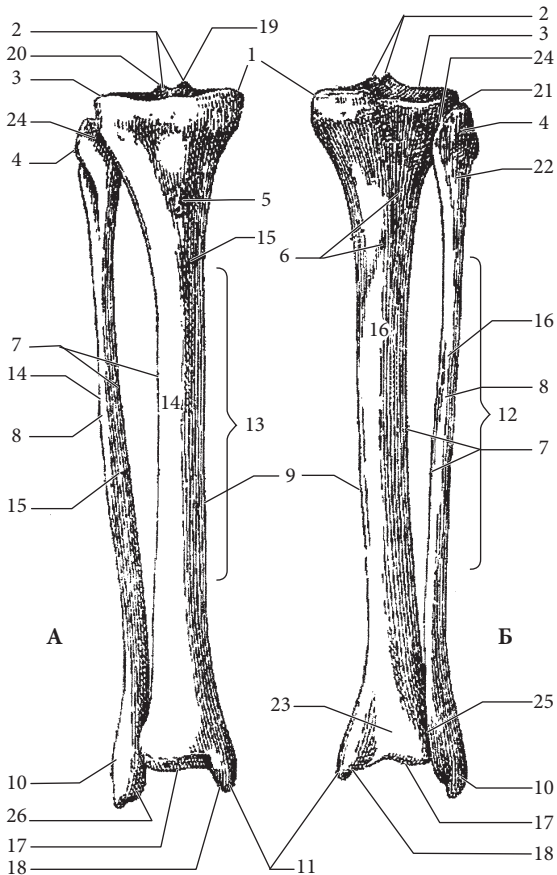


Рис. 63. Кости голени, *ossa cruris*.
А — вид спереди, Б — вид сзади

1 — медиальный мыщелок, *condylus medialis*; 2 — межмыщелковое возвышение, *eminentia intercondylaris*; 3 — латеральный мыщелок, *condylus lateralis*; 4 — головка малоберцовой кости, *caput fibulae*; 5 — бугристость большеберцовой кости, *tuberositas tibiae*; 6 — линия камбаловидной мышцы, *linea muscoli solei*; 7 — межкостный край, *margo interosseus*; 8 — малоберцовая кость, *fibula*; 9 — большеберцовая кость, *tibia*; 10 — латеральная лодыжка, *malleolus lateralis*; 11 — медиальная лодыжка, *malleolus medialis*; 12 — тело малоберцовой кости, *corpus fibulae*; 13 — тело большеберцовой кости, *corpus tibiae*; 14 — латеральная поверхность, *facies lateralis*; 15 — медиальная поверхность, *facies medialis*; 16 — задняя поверхность, *facies posterior*; 17 — нижняя суставная поверхность, *facies articularis inferior*; 18 — суставная поверхность лодыжки, *facies articularis malleoli*; 19 — медиальный межмыщелковый бугорок, *tuberculum intercondylare mediale*; 20 — латеральный межмыщелковый бугорок, *tuberculum intercondylare laterale*; 21 — верхушка головки малоберцовой кости, *apex capitis fibulae*; 22 — шейка малоберцовой кости, *collum fibulae*; 23 — лодыжковая борозда, *sulcus malleolaris*; 24 — суставная поверхность головки малоберцовой кости, *facies articularis capitis fibulae*; 25 — малоберцовая вырезка, *incisura fibularis*; 26 — суставная поверхность лодыжки, *facies articularis malleoli*

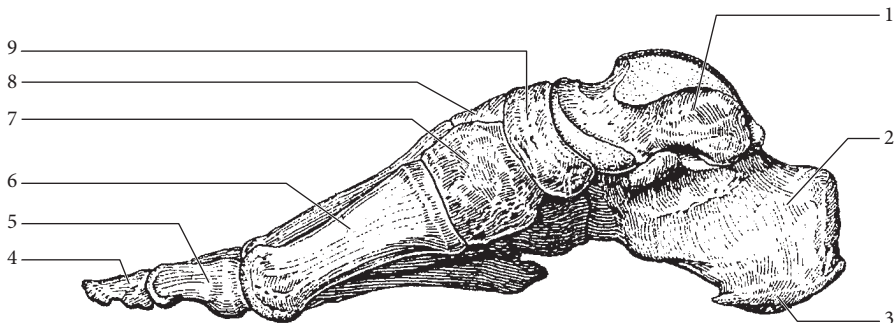


Рис. 64. Стопа, *pes*. Кости стопы, *ossa pedis*

1 — таранная кость, *talus*; 2 — пяточная кость, *calcaneus*; 3 — бугор пяточной кости, *tuber calcanei*; 4 — дистальная фаланга I пальца, *phalanx distalis I*; 5 — проксимальная фаланга I пальца, *phalanx proximalis I*; 6 — плюсневая кость I, *os metatarsi I*; 7 — медиальная клиновидная кость, *os cuneiforme mediale*; 8 — промежуточная клиновидная кость, *os cuneiforme intermedium*; 9 — ладьевидная кость, *os naviculare*

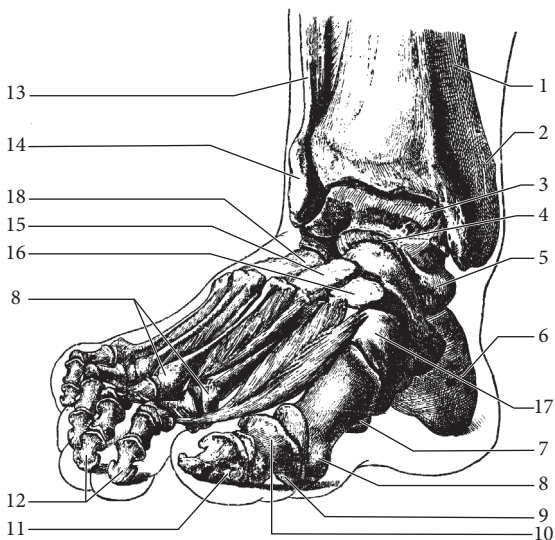


Рис. 65. Скелет стопы, *skeleton pedis*.
Вид изнутри и сверху

1 — большеберцовая кость, *tibia*; 2 — медиальная лодыжка, *malleolus medialis*; 3 — таранная кость, *talus*; 4 — головка таранной кости, *caput tali*; 5 — ладьевидная кость, *os naviculare*; 6 — пяточная кость, *calcaneus*; 7 — плюсневая кость большого пальца, *os metatarsi I*; 8 — головки плюсневых костей, *capita metatarsalia*; 9 — осеомовидная кость, *os sesamoideum*; 10 — проксимальная фаланга большого пальца, *phalanx proximalis I*; 11 — дистальная (ногтевая) фаланга большого пальца, *phalanx distalis I*; 12 — дистальные (ногтевые) фаланги II и III пальцев, *phalanges distales II—III*; 13 — малоберцовая кость, *fibula*; 14 — латеральная лодыжка, *malleolus lateralis*; 15 — латеральная клиновидная кость, *os cuneiforme laterale*; 16 — промежуточная клиновидная кость, *os cuneiforme intermedium*; 17 — медиальная клиновидная кость, *os cuneiforme mediale*; 18 — кубовидная кость, *os cuboideum*

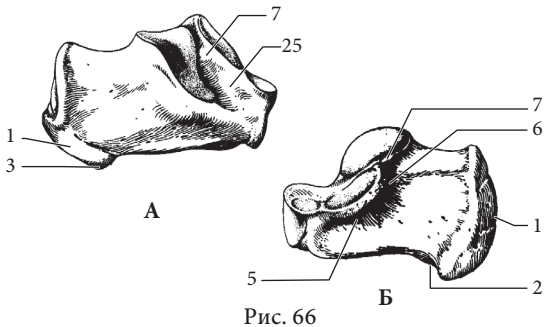


Рис. 66

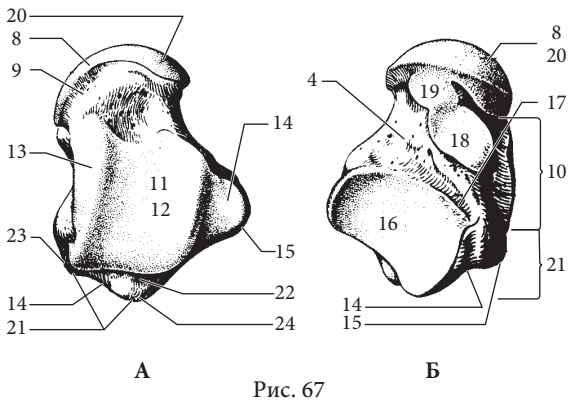


Рис. 67

Рис. 66. Правая пяточная кость, *calcaneus dexter*.
А — вид с латеральной стороны,
Б — с медиальной;

Рис. 67. Правая таранная кость, *talus dexter*.
А — вид сверху, Б — вид снизу

1 — бугор пяточной кости, *tuber calcanei*; 2 — медиальный отросток бугра пяточной кости, *processus medialis tuberis calcanei*; 3 — латеральный отросток бугра пяточной кости, *processus lateralis tuberis calcanei*; 4 — пазуха предплюсны, *sinus tarsi*; 5 — опора таранной кости, *sustentaculum tali*; 6 — борозда сухожилия длинного сгибателя большого пальца стопы, *sulcus tendinis musculi flexoris hallucis longi*; 7 — борозда пяточной кости, *sulcus calcanei*; 8 — головка таранной кости, *caput tali*; 9 — шейка таранной кости, *collum tali*; 10 — тело таранной кости, *corpus tali*; 11 — блок таранной кости, *trochlea tali*; 12 — верхняя поверхность, *facies superior*; 13 — медиальная лодыжковая поверхность, *facies malleolaris medialis*; 14 — латеральная лодыжковая поверхность, *facies malleolaris lateralis*; 15 — латеральный отросток таранной кости, *processus lateralis tali*; 16 — задняя пяточная суставная поверхность, *facies articularis calcanea posterior*; 17 — борозда таранной кости, *sulcus tali*; 18 — средняя пяточная суставная поверхность, *facies articularis calcanea media*; 19 — передняя пяточная суставная поверхность, *facies articularis calcanea anterior*; 20 — ладьевидная суставная поверхность, *facies articularis navicularis*; 21 — задний отросток таранной кости, *processus posterior tali*; 22 — борозда сухожилия длинного сгибателя большого пальца стопы, *sulcus tendinis musculi flexoris hallucis longi*; 23 — медиальный бугорок, *tuberculum mediale*; 24 — латеральный бугорок, *tuberculum laterale*

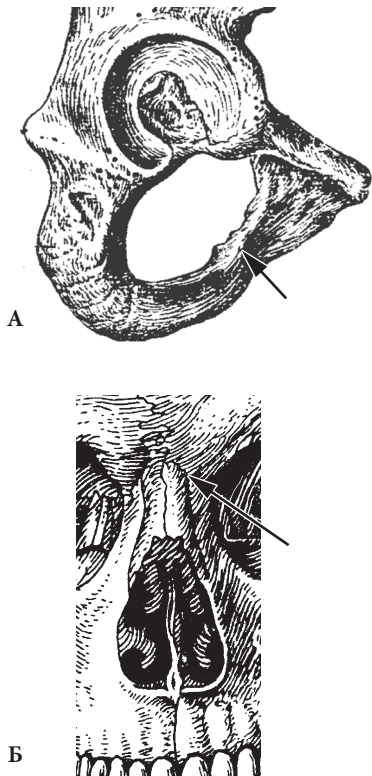
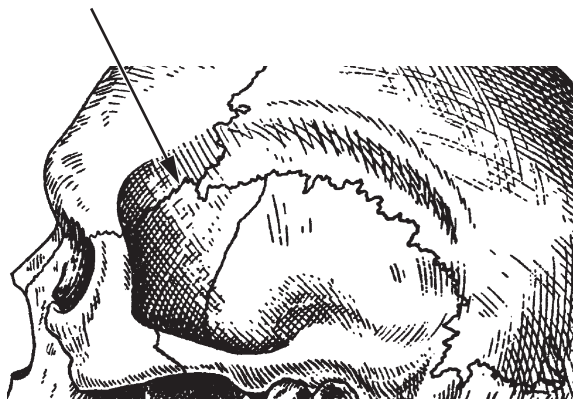


Рис. 68. Типы сочленения костей.

А — синостоз, *synostosis*; Б — плоский шов, *sutura plana* (соответствующие сочленения указаны стрелками)



А



Б

Рис. 69. Зубчатый шов, *sutura serrata*.

А — схема, Б — пример зубчатого шва: клиновидно-лобный шов, *sutura sphenofrontalis* (указан стрелкой)

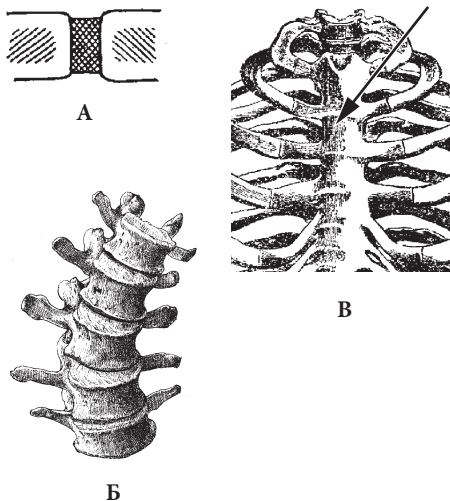


Рис. 70. Соединение костей при помощи хряща — синхондроз, *synchondrosis*.

А — схема, Б — синхондроз рукоятки грудины, *synchondrosis manubriosternalis* (указан стрелкой); В — межпозвоночный синхондроз, *synchondrosis intervertebralis*

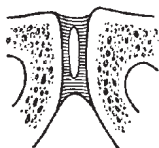


Рис. 71

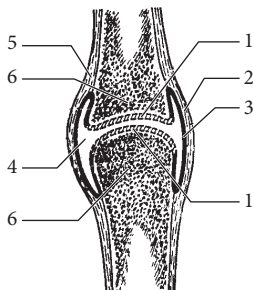


Рис. 72

Рис. 71. Соединение костей с помощью полусустава, схема.

Рис. 72. Схематическое строение сустава, *schema articulationis*

1 — суставной хрящ, *cartilago articularis*; 2 — фиброзная мембрана, *membrana fibrosa*; 3 — синовиальная мембрана, *membrana synovialis*; 4 — суставная полость, *cavitas articularis*; 5 — периост (надкостница), *periosteum*; 6 — концы сочленяющихся костей

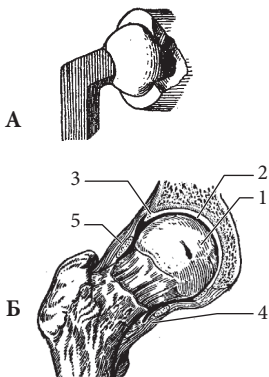


Рис. 73

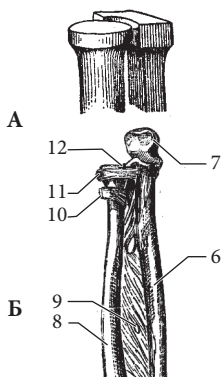


Рис. 74

Рис. 73. Шаровидный сустав, *articulatio spheroidea*.
А — схема, Б — пример шаровидного сустава — тазобедренный сустав, *articulatio coxae*

1 — головка бедренной кости, *caput femoris*; 2 — суставная поверхность, *facies articularis*; 3 — суставная губа, *labium articulare*; 4 — суставная капсула, *capsula articularis*; 5 — подвздошно-бедренная связка, *lig. iliofemorale*

Рис. 74. Цилиндрический сустав, *articulatio trochoidea*.
А — схема, Б — пример сустава — лучелоктевой сустав, *articulatio radioulnaris*

6 — локтевая кость, *ulna*; 7 — блоковидная вырезка, *incisura trochlearis*; 8 — лучевая кость, *radius*; 9 — межкостная перепонка предплечья, *membrana interossea antebrachii*; 10 — двуглавая мышца плеча, *m. biceps brachii*; 11 — кольцевая связка лучевой кости, *lig. anulare radii*; 12 — проксимальный лучелоктевой сустав, *articulatio radioulnaris proximalis*

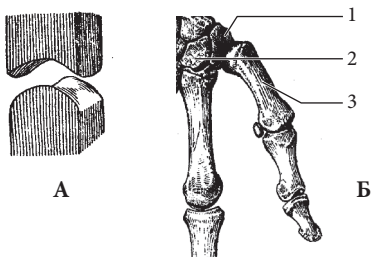


Рис. 75

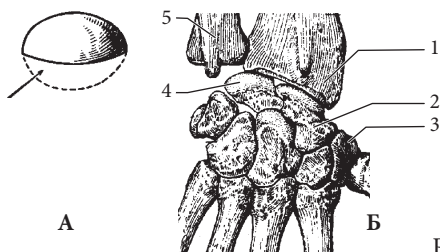


Рис. 76

Рис. 75. Седловидный сустав, *articulatio sellaris*.
 А — схема, Б — пример сустава — запястно-
 пястный сустав большого пальца кисти,
articulatio carpometacarpalis pollicis

1 — кость-трапеция, *os trapezium*; 2 — трапециевидная кость, *os trapezoideum*; 3 — первая пястная кость, *os metacarpale I*

Рис. 76. Эллипсоидный сустав, *articulatio ellipsoidea*.
 А — схема, Б — пример сустава — лучезапястный
 сустав, *articulatio radiocarpalis*

1 — лучевая кость, *radius*; 2 — ладьевидная кость, *os scaphoideum*;
 3 — кость-трапеция, *os trapezium*; 4 — полулунная кость, *os lunatum*;
 5 — локтевая кость, *ulna*

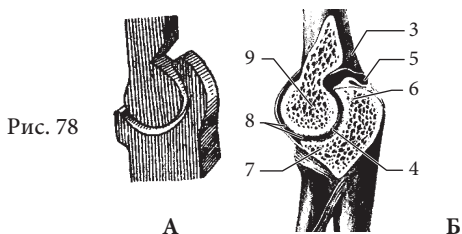
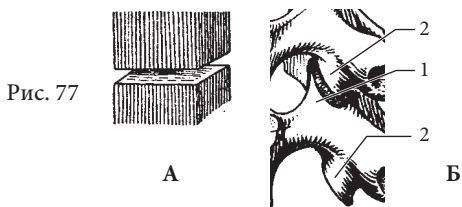


Рис. 77. Плоский сустав, *articulatio plana*.
А — схема, Б — пример сустава — суставы позвоночника, *articulationes columnae vertebrales*

1 — верхний суставной отросток, *processus articularis superior*;
2 — нижний суставной отросток, *processus articularis inferior*

Рис. 78. Блоковидный сустав, *ginglymus*.
А — схема, Б — пример сустава — локтевой сустав, *articulatio cubiti*

3 — плечевая кость, *humerus*; 4 — суставная впадина, *cavitas glenoidalis*; 5 — суставная капсула, *capsula articularis*; 6 — локтевой отросток, *olecranon*; 7 — венечный отросток, *processus coronoideus*; 8 — суставной хрящ, *cartilago articularis*; 9 — блок плечевой кости, *trochlea humeri*

Рис. 79

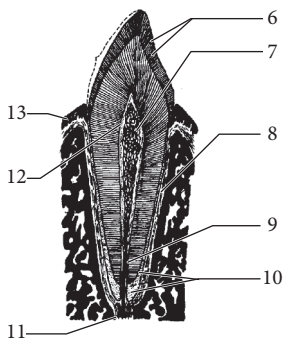
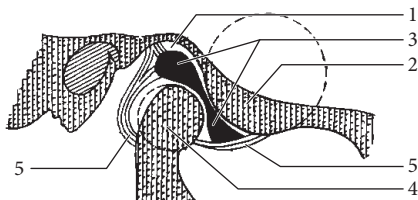


Рис. 80

Рис. 79. Височно-нижнечелюстной сустав, *articulatio temporomandibularis*

1 — нижнечелюстная ямка, *fossa mandibularis*; 2 — суставной бугорок, *tuberculum articulare*; 3 — суставной диск, *discus articularis*; 4 — головка нижней челюсти, *caput mandibulae*; 5 — суставная капсула, *capsula articularis*

Рис. 80. Вколачивание, *gomphosis*

6 — эмаль, *enamelum*; 7 — полость зуба, *cavitas dentis*; 8 — надкостница зуба (периодонт), *periodontium*; 9 — канал корня зуба, *canalis radices dentis*; 10 — цемент, *cementum*; 11 — отверстие верхушки зуба, *foramen apicis dentis*; 12 — дентин, *dentinum*; 13 — десна, *gingiva*

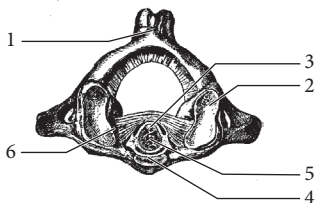


Рис. 81

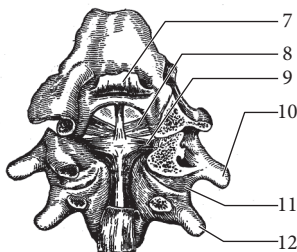


Рис. 82

Рис. 81. Срединный атланто-осевой сустав, *articulatio atlantoaxialis mediana*. Вид сверху

Рис. 82. Связки срединного атланто-осевого сустава, *ligg. articulationis atlantoaxialis medianae*. Вид спереди

1 — задний бугорок, *tuberculum posterius*; 2 — верхняя суставная ямка атланта, *fovea articularis superior atlantis*; 3 — зубовидный отросток (зуб) II шейного позвонка, *dens axis*; 4 — ямка зуба, *fovea dentis*; 5 — передняя суставная поверхность зуба II шейного позвонка, *facies articularis anterior dentis*; 6 — поперечная связка атланта, *lig. transversum atlantis*; 7 — покровная мембрана (верхний конец отрезан), *membrana tectoria*; 8 — крыловидная связка, *lig. pterygoideum*; 9 — крестообразная связка атланта, *lig. cruciforme atlantis*; 10 — атлант, *atlas*; 11 — латеральный атлантоосевой сустав, *articulatio atlantoaxialis lateralis*; 12 — II шейный позвонок, *axis*

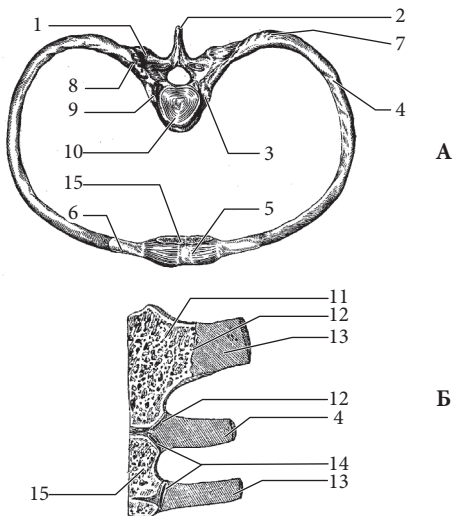


Рис. 83. Рёберно-позвоночные и рёберно-хрящевые суставы, *articulationes costovertebrales et costochondrales*. А — рёберно-позвоночные суставы, *articulationes costovertebrales*; Б — рёберно-хрящевые суставы, *articulationes costochondrales*

1 — поперечный отросток, *processus transversus*; 2 — остистый отросток, *processus spinosus*; 3 — суставная капсула, *capsula articularis*; 4 — тело ребра, *corpus costae*; 5 — мембрана грудины, *membrana sterni*; 6 — рёберный хрящ, *cartilago costalis*; 7 — угол ребра, *angulus costae*; 8 — рёберно-поперечный сустав, *articulatio costotransversaria*; 9 — головка ребра, *caput costae*; 10 — тело грудного позвонка, *corpus vertebrae thoracicae*; 11 — рукоятка грудины, *manubrium sterni*; 12 — грудино-рёберный сустав, *articulatio sternocostalis*; 13 — хрящи I, II и III рёбер, *cartilagine costales (I, II, III)*; 14 — суставная полость, *cavitas articularis*; 15 — тело грудины, *corpus sterni*

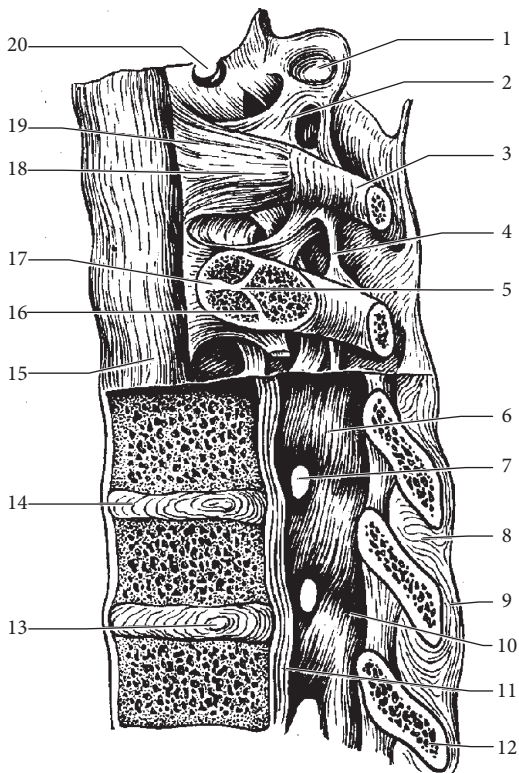


Рис. 84. Грудной отдел позвоночника, *pars thoracica columnae vertebralis*.
В нижней части произведён сагиттальный распил

1 — поперечная рёберная поверхность, *facies costalis transversalis*; 2 — рёберно-поперечная связка, *lig. costotransversarium*; 3 — ребро, *costa*; 4 — межпоперечная связка, *lig. intertransversarium*; 5 — гребень головки ребра, *crista capitis costae*; 6 — жёлтая связка, *lig. flavum*; 7 — межпозвоночное отверстие, *foramen intervertebrale*; 8 — межостистые связки, *ligg. interspinalia*; 9 — надостистые связки, *ligg. supraspinalia*; 10 — дуга позвонка, *arcus vertebrae*; 11 — задняя продольная связка, *lig. longitudinale posterius*; 12 — остистый отросток, *processus spinosus*; 13 — студенистое ядро, *nucleus pulposus*; 14 — межпозвоночный диск, *discus intervertebralis*; 15 — передняя продольная связка, *lig. longitudinale anterius*; 16 — внутрисуставное соединение головки ребра; 17 — внутрисуставная связка головки ребра, *lig. capitis costae intraarticulare*; 18 — сустав головки ребра, *articulatio capitis costae*; 19 — лучистая связка головки ребра, *lig. capitis costae radiatum*; 20 — рёберная ямка, *fovea costalis*

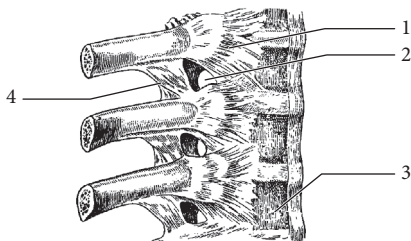


Рис. 85

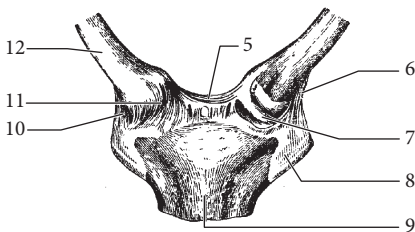


Рис. 86

Рис. 85. Рёберно-поперечный сустав,
articulatio costotransversaria

Рис. 86. Грудино-ключичный сустав,
articulatio sternoclavicularis

1 — головка ребра, *caput costae*; 2 — межпозвоночное отверстие, *foramen intervertebrale*; 3 — тело позвонка, *corpus vertebrae*; 4 — рёберно-поперечная связка, *lig. costotransversarium*; 5 — межключичная связка, *lig. interclaviculare*; 6 — рёберно-ключичная связка, *lig. costoclaviculare*; 7 — суставной диск, *discus articularis*; 8 — первое ребро, *costa prima*; 9 — рукоятка грудины, *manubrium sterni*; 10 — рёберно-ключичная связка, *lig. costoclaviculare*; 11 — передняя грудино-ключичная связка, *lig. sternoclaviculare anterius*; 12 — ключица, *clavicula*

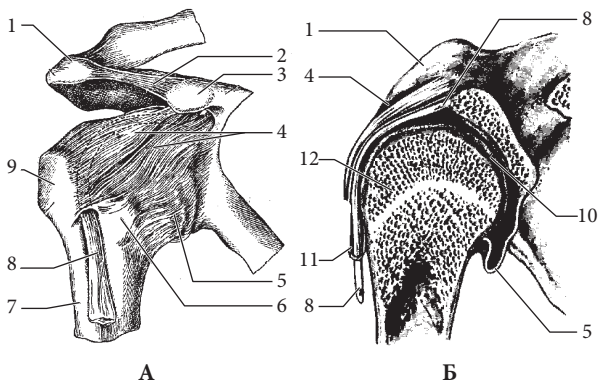


Рис. 87. Плечевой сустав, *articulatio humeri*.
 А — правый плечевой (*articulatio humeri dextra*) и акромиально-ключичный (*articulatio acromioclavicularis*) суставы,
 Б — фронтальный распил плечевого сустава

1 — акромион, *acromion*; 2 — клювовидно-акромиальная связка, *lig. coracoacromiale*; 3 — клювовидный отросток, *processus coracoideus*; 4 — клювовидно-плечевая связка, *lig. coracohumerales*; 5 — суставная капсула, *capsula articularis*; 6 — малый бугорок, *tuberculum minus*; 7 — плечевая кость, *humerus*; 8 — сухожилие двуглавой мышцы плеча (длинная головка), *tendo musculi bicipitis brachii (caput longum)*; 9 — большая впадина, *cavitas glenoidalis*; 10 — суставная впадина, *cavitas glenoidalis*; 11 — межбугорковое влагалище сухожилия, *vagina tendinis intertubercularis*; 12 — головка плечевой кости, *caput humeri*

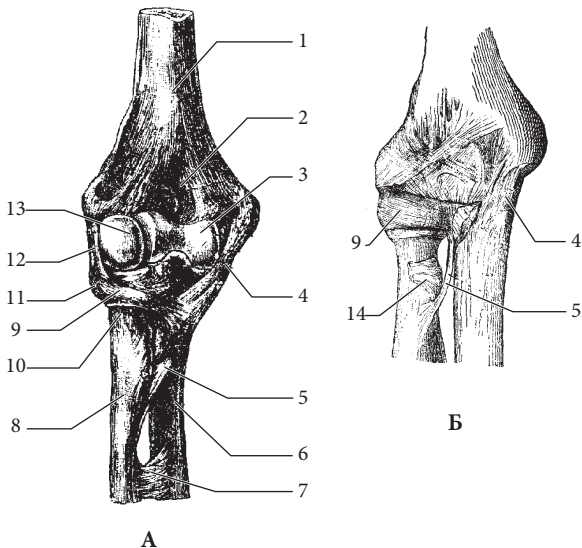


Рис. 88. Локтевой сустав, *articulatio cubiti*.

А — вскрытый,

Б — связки сустава, *ligg. articulationis*

1 — плечевая кость, *humerus*; 2 — венечная ямка, *fossa coronoidea*; 3 — блок плечевой кости, *trochlea humeri*; 4 — локтевая коллатеральная связка, *lig. collaterale ulnare*; 5 — косая хорда, *chorda obliqua*; 6 — локтевая кость, *ulna*; 7 — межкостная перепонка предплечья, *membrana interossea antebrachii*; 8 — лучевая кость, *radius*; 9 — кольцевая связка лучевой кости, *lig. anulare radii*; 10 — лучевая вырезка, *incisura radialis*; 11 — суставная ямка, *fovea articularis*; 12 — лучевая коллатеральная связка, *lig. collaterale radiale*; 13 — головка мыщелка плечевой кости, *capitulum humeri*; 14 — двуглавая мышца плеча, *m. biceps brachii*

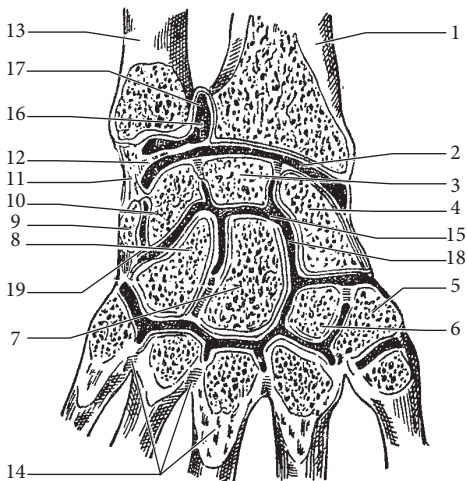


Рис. 89. Лучезапястный сустав, *articulatio radiocarpalis*.
Фронтальный распил

1 — лучевая кость, *radius*; 2 — лучезапястный сустав, *articulatio radiocarpalis*; 3 — полулунная кость, *os lunatum*; 4 — ладьевидная кость, *os scaphoideum*; 5 — кость-трапеция, *os trapezium*; 6 — трапециевидная кость, *os trapezoideum*; 7 — головчатая кость, *os capitatum*; 8 — крючковатая кость, *os hamatum*; 9 — гороховидная кость, *os pisiforme*; 10 — трёхгранная кость, *os triquetrum*; 11 — локтевая коллатеральная связка запястья, *lig. collaterale carpi ulnare*; 12 — суставной диск, *discus articularis*; 13 — локтевая кость, *ulna*; 14 — межкостные пястные связки, *ligg. metacarpalia interossea*; 15 — среднезапястный сустав, *articulatio mediocarpalis*; 16 — дистальный лучелоктевой сустав, *articulatio radioulnaris distalis*; 17 — мешкообразное углубление, *recessus sacciformis*; 18 — межзапястные суставы, *articulationes intercarpales*; 19 — сустав гороховидной кости, *articulatio ossis pisiformis*

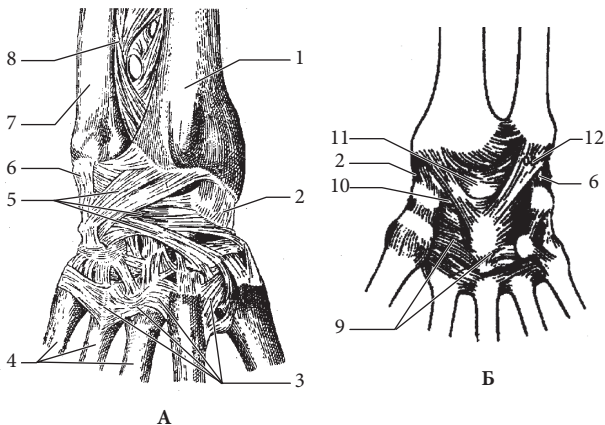


Рис. 90. Связки и суставы запястья, *ligamenta et articulationes carpi*.

А — тыльная поверхность,

Б — ладонная поверхность

1 — лучевая кость, *radius*; 2 — лучевая коллатеральная связка запястья, *lig. collaterale carpi radiale*; 3 — тыльные межзапястные связки, *ligg. intercarpalia dorsalia*; 4 — III, IV и V пястные кости, *ossa metacarpalia III, IV, V*; 5 — тыльная лучезапястная связка, *lig. radiocarpale dorsale*; 6 — локтевая коллатеральная связка запястья, *lig. collaterale carpi ulnare*; 7 — локтевая кость, *ulna*; 8 — межкостная перепонка предплечья, *membrana interossea antebrachii*; 9 — лучистая связка запястья, *lig. carpi radiatum*; 10 — ладонные межзапястные связки, *ligg. intercarpalia palmaria*; 11 — ладонная лучезапястная связка, *lig. radiocarpale palmare*; 12 — ладонная локтезапястная связка, *lig. ulnocarpale palmare*

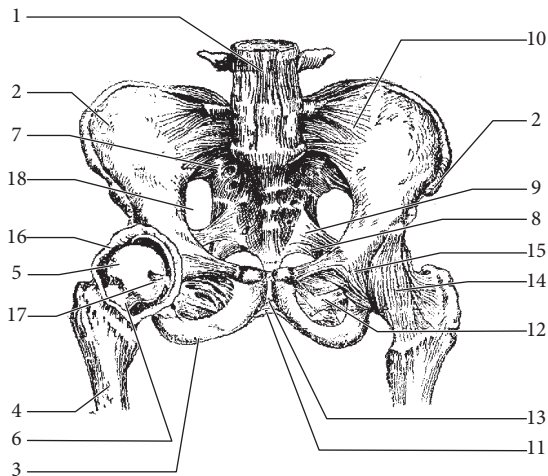


Рис. 91. Связки таза, *ligamenta pelvis*.
Вид спереди

1 — поясничный позвонок, *vertebra lumbalis*; 2 — подвздошная кость, *os ilium*; 3 — седалищная кость, *os ischii*; 4 — бедро, *femur*; 5 — головка бедра, *caput femoris*; 6 — шейка бедра, *collum femoris*; 7 — передняя крестцово-подвздошная связка, *lig. sacroiliacum anterius*; 8 — крестцово-бугорная связка, *lig. sacrotuberale*; 9 — крестцово-остистая связка, *lig. sacrospinale*; 10 — подвздошно-поясничная связка, *lig. iliolumbale*; 11 — дугообразная связка лобка, *lig. arcuatum pubis*; 12 — запирающая мембрана, *membrana obturatoria*; 13 — лобковый симфиз, *symphysis pubica*; 14 — подвздошно-бедренная связка, *lig. iliofemorale*; 15 — лобково-бедренная связка, *lig. pubofemorale*; 16 — суставная губа, *labium articulare*; 17 — связка головки бедренной кости, *lig. capitis femoris*; 18 — большое седалищное отверстие, *foramen ischiadicum majus*

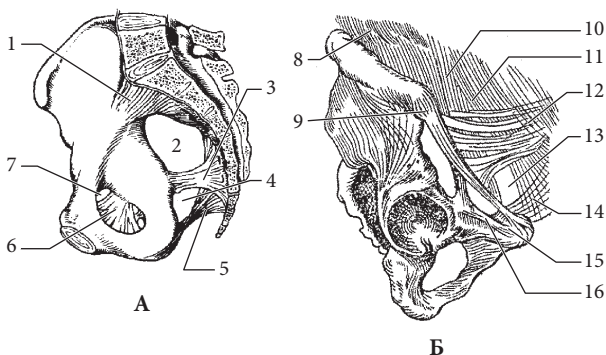


Рис. 92. Связки таза, *ligamenta pelvis*.

А — вид сбоку изнутри, Б — вид сбоку снаружи

1 — передние (вентральные) крестцово-подвздошные связки, *ligg. sarcoiliaca anteriora (ventralia)*; 2 — большое седалищное отверстие, *foramen ischiadicum majus*; 3 — крестцово-остистая связка, *lig. sarcospinale*; 4 — малое седалищное отверстие, *foramen ischiadicum minus*; 5 — крестцово-бугорная связка, *lig. sacrotuberale*; 6 — запирательная мембрана, *membrana obturatoria*; 7 — запирательный канал, *canalis obturatorius*; 8 — наружная косая мышца живота, *m. obliquus abdominis externus*; 9 — верхняя передняя подвздошная ость, *spina iliaca anterior superior*; 10 — латеральная ножка, *crus laterale*; 11 — медиальная ножка, *crus mediale*; 12 — межножковые волокна, *fibrae intercrurales*; 13 — поверхностное паховое кольцо, *anulus inguinalis superficialis*; 14 — загнутая связка, *lig. reflexum*; 15 — лакунарная связка, *lig. lacunare*; 16 — гребень лобковой кости, *pecten ossis pubis*

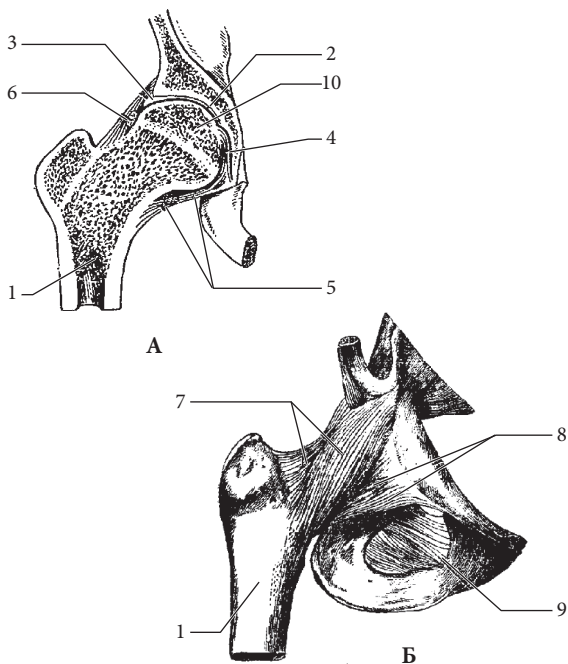


Рис. 93. Тазобедренный сустав, *articulatio coxae*.
А — фронтальный распил, Б — вид спереди

1 — бедренная кость, *femur*; 2 — суставная поверхность, *facies articularis*; 3 — суставная губа, *labium articulare*; 4 — связка головки бедренной кости, *lig. capitis femoris*; 5 — суставная капсула, *capsula articularis*; 6 — круговая зона, *zona orbicularis*; 7 — подвздошно-бедренная связка, *lig. iliofemorale*; 8 — лобково-бедренная связка, *lig. pubofemorale*; 9 — запирающая мембрана, *membrana obturatoria*; 10 — головка бедренной кости, *caput femoris*

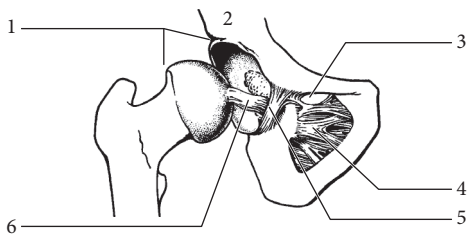


Рис. 94

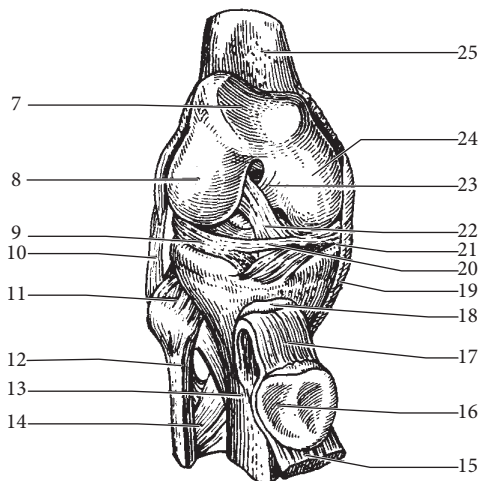


Рис. 95

Рис. 94. Тазобедренный сустав, *articulatio coxae*;
вскрытый

Рис. 95. Коленный сустав, *articulatio genus*;
вскрытый

1 — тазобедренный сустав, *articulatio coxae*; 2 — вертлужная губа, *labium acetabulare*; 3 — запирательный канал, *canalis obturatorius*; 4 — запирательная мембрана, *membrana obturatoria*; 5 — поперечная связка вертлужной впадины, *lig. transversum acetabuli*; 6 — связка головки бедренной кости, *lig. capitis femoris*; 7 — надколенниковая поверхность, *facies patellaris*; 8 — латеральный мыщелок, *condylus lateralis*; 9 — латеральный мениск, *meniscus lateralis*; 10 — малоберцовая коллатеральная связка, *lig. collaterale fibulare*; 11 — передняя связка головки малоберцовой кости, *lig. capitis fibulae anterius*; 12 — малоберцовая кость, *fibula*; 13 — большеберцовая кость, *tibia*; 14 — межкостная перепонка голени, *membrana interossea cruris*; 15 — сухожилие четырёхглавой мышцы бедра, *tendo musculi quadricipitis femoris*; 16 — суставная поверхность надколенника, *facies articularis patellae*; 17 — связка надколенника, *lig. patellae*; 18 — глубокая поднадколенниковая сумка, *bursa infrapatellaris profunda*; 19 — большеберцовая коллатеральная связка, *lig. collaterale tibiale*; 20 — поперечная связка колена, *lig. transversum genus*; 21 — медиальный мениск, *meniscus medialis*; 22 — передняя крестообразная связка, *lig. cruciatum anterius*; 23 — задняя крестообразная связка, *lig. cruciatum posterius*; 24 — медиальный мыщелок, *condylus medialis*; 25 — бедренная кость, *femur*

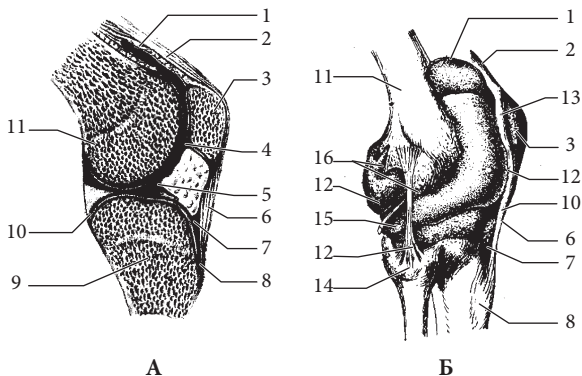


Рис. 96. Коленный сустав, *articulatio genus*.
 А — сагиттальный распил, Б — синовиальные сумки правого коленного сустава, вид с латеральной стороны

1 — наднадколенниковая сумка, *bursa suprapatellaris*; 2 — связка прямой мышцы бедра, *lig. musculi recti femoris*; 3 — надколенник, *patella*; 4 — суставная полость, *cavitas articularis*; 5 — крыльные складки, *plicae alares*; 6 — связка надколенника, *lig. patellae*; 7 — глубокая поднадколенниковая сумка, *bursa infrapatellaris profunda*; 8 — бугристость большеберцовой кости, *tuberositas tibiae*; 9 — большеберцовая кость, *tibia*; 10 — латеральный мениск, *meniscus lateralis*; 11 — бедренная кость, *femur*; 12 — суставная капсула, *capsula articularis*; 13 — подсухожильная преднадколенниковая сумка, *bursa subtendinea prepatellaris*; 14 — головка малоберцовой кости, *caput fibulae*; 15 — сумка подколенной мышцы, *bursa musculi poplitei*; 16 — малоберцовая коллатеральная связка, *lig. collaterale fibulare*

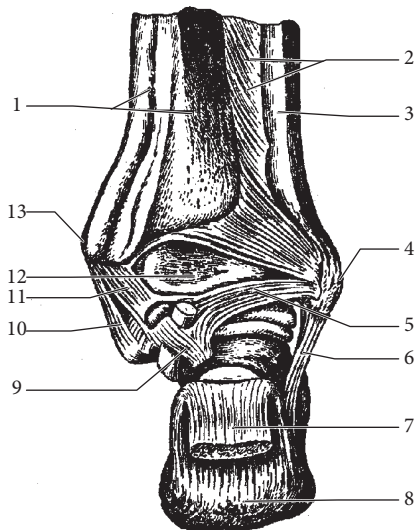


Рис. 97. Голеностопный сустав, *articulatio talocruralis*.
Правый; вид сзади

1 — большеберцовая кость, *tibia*; 2 — межкостная перепонка голени, *membrana interossea cruris*; 3 — малоберцовая кость, *fibula*; 4 — латеральная лодыжка, *malleolus lateralis*; 5 — задняя таранно-малоберцовая связка, *lig. talofibulare posterius*; 6 — пяточно-малоберцовая связка, *lig. calcaneofibulare*; 7 — пяточное сухожилие, *tendo calcaneus*; 8 — бугор пяточной кости, *tuber calcanei*; 9 — сухожилие длинного сгибателя большого пальца стопы, *tendo musculi flexoris hallucis longi*; 10 — большеберцово-пяточная часть (медиальной связки), *pars tibiocalcanea (ligamenti medialis)*; 11 — задняя большеберцово-таранная часть, *pars tibiotalaris posterior*; 12 — блок таранной кости, *trochlea tali*; 13 — медиальная лодыжка, *malleolus medialis*

1

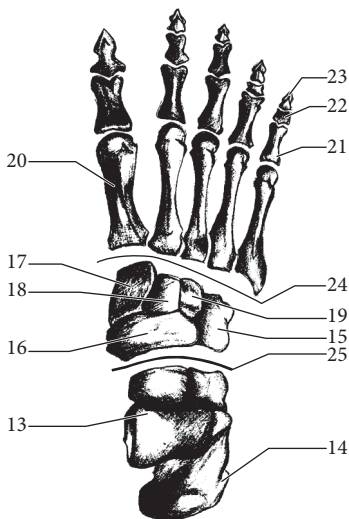
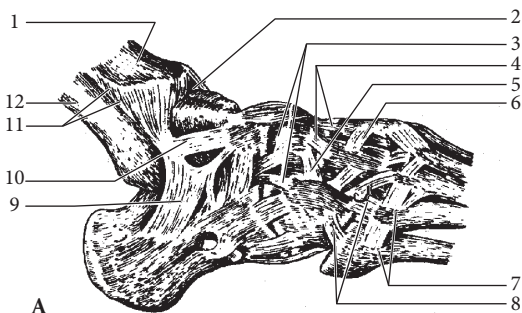


Рис. 98. Связки и суставы стопы,
ligamenta et articulationes pedis.
А — связки стопы с латеральной стороны,
Б — суставы стопы

1 — большеберцовая кость, *tibia*; 2 — голеностопный сустав, *articulatio talocruralis*; 3 — раздвоенная связка, *lig. bifurcatum*; 4 — тыльные клиновидно-ладьевидные связки, *ligg. cuneonavicularia dorsalia*; 5 — тыльная кубовидно-ладьевидная связка, *lig. cuboideonavicularia dorsale*; 6 — тыльные межклиновидные связки, *ligg. intercuneiformia dorsalia*; 7 — межплюсневые тыльные связки, *ligg. intermetatarsalia dorsalia*; 8 — тыльные предплюсне-плюсневые связки, *ligg. tarsometatarsalia dorsalia*; 9 — пяточно-малоберцовая связка, *lig. calcaneofibulare*; 10 — передняя таранно-малоберцовая связка, *lig. talofibulare anterius*; 11 — большеберцово-малоберцовый сустав (синдесмоз), *articulatio tibiofibularis*; 12 — малоберцовая кость, *fibula*; 13 — таранная кость, *talus*; 14 — пяточная кость, *calcaneus*; 15 — кубовидная кость, *os cuboideum*; 16 — ладьевидная кость, *os naviculare*; 17 — медиальная клиновидная кость, *os cuneiforme mediale*; 18 — промежуточная клиновидная кость, *os cuneiforme intermedium*; 19 — латеральная клиновидная кость, *os cuneiforme laterale*; 20 — первая плюсневая кость, *os metatarsale (I)*; 21, 22, 23 — проксимальная, средняя и дистальная фаланги V пальца, *phalanges proximalis, medialis et distalis digiti minimi*; 24 — предплюсне-плюсневые суставы, *articulationes tarsometatarsales* (сустав Лисфранка); 25 — поперечный сустав предплюсны (сустав Шопара), *articulatio tarsi transversa*

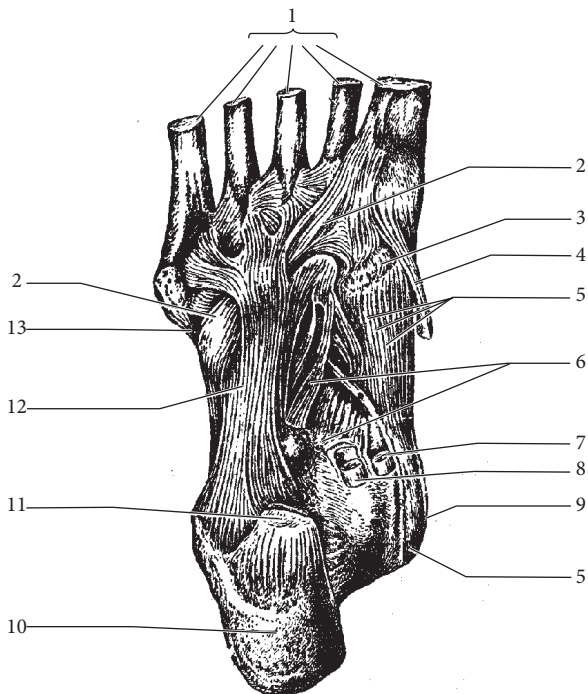


Рис. 99. Связки стопы, *ligamenta pedis*.
Вид с подошвенной стороны

1 — кости плюсны, *ossa metatarsi*; 2 — сухожилие длинной малоберцовой мышцы, *tendo musculi peronei longi*; 3 — ладьевидная кость, *os naviculare*; 4 — сухожилие передней большеберцовой мышцы, *tendo m. tibialis anterioris*; 5 — сухожилие задней большеберцовой мышцы, *tendo m. tibialis posterioris*; 6 — подошвенная пяточно-ладьевидная связка, *lig. calcaneonaviculare plantare*; 7 — сухожилие длинного сгибателя пальцев, *tendo m. flexoris digitorum longi*; 8 — сухожилие длинного сгибателя бол. пальца стопы, *tendo m. flexoris hallucis longi*; 9 — медиальная лодыжка, *malleolus medialis*; 10 — бугор пяточной кости, *tuber calcanei*; 11 — короткий сгибатель пальцев, *m. flexor digitorum brevis* (отрезана); 12 — длинная подошвенная связка, *lig. plantare longum*; 13 — сухожилие короткой малоберцовой мышцы, *tendo m. peronei brevis*

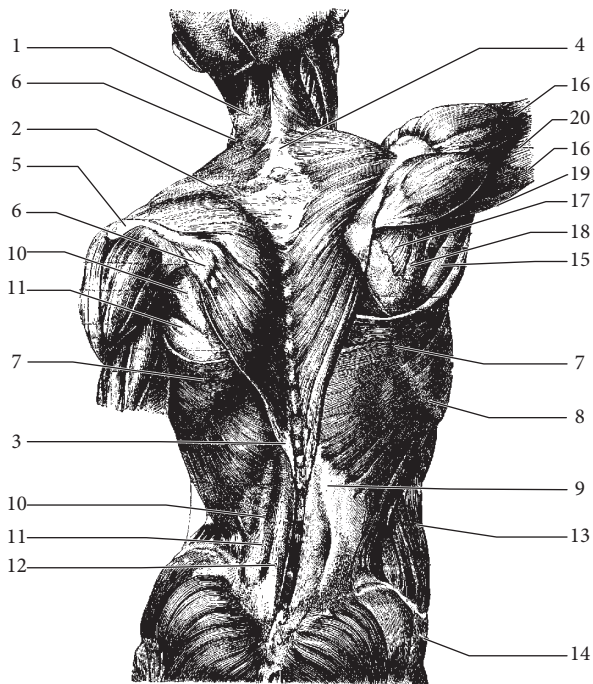


Рис. 100. Мускулатура задней поверхности тела

1, 6 — трапециевидная мышца, *m. trapezius*; 2, 3, 4 — сухожилие трапециевидной мышцы, *tendo m. trapezii*; 5 — ость лопатки, *spina scapulae*; 7 — широчайшая мышца спины, *m. latissimus dorsi*; 8 — передняя зубчатая мышца, *m. serratus anterior*; 9 — сухожилие широчайшей мышцы спины, *tendo m. latissimi dorsi*; 10, 11, 12 — мышца-выпрямитель позвоночника, *m. erector spinae*; 13 — наружная косая мышца живота, *m. obliquus abdominis externus*; 14 — средняя ягодичная мышца, *m. gluteus medius*; 15 — большая круглая мышца, *m. teres major*; 16 — дельтовидная мышца, *m. deltoideus*; 17 — подостная мышца, *m. infraspinatus*; 18 — малая круглая мышца, *m. teres minor*; 19 — длинная головка трёхглавой мышцы плеча, *caput longum m. tricipitis brachii*; 20 — латеральная головка трёхглавой мышцы плеча, *caput laterale m. tricipitis brachii*

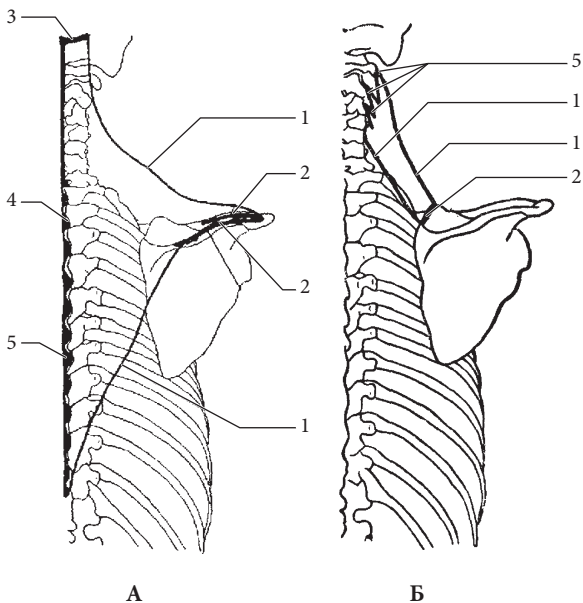


Рис. 101. Схема прикреплений, *schema insertionum*.
 А — трапециевидной мышцы (сзади), *musculi trapezii*;
 Б — мышцы, поднимающей лопатку (сзади), *musculi levatoris scapulae*

1 — свободные края мышцы; 2 — места прикреплений её на лопатке; 3 — место прикрепления на затылочной кости; 4, 5 — места прикреплений на позвоночнике

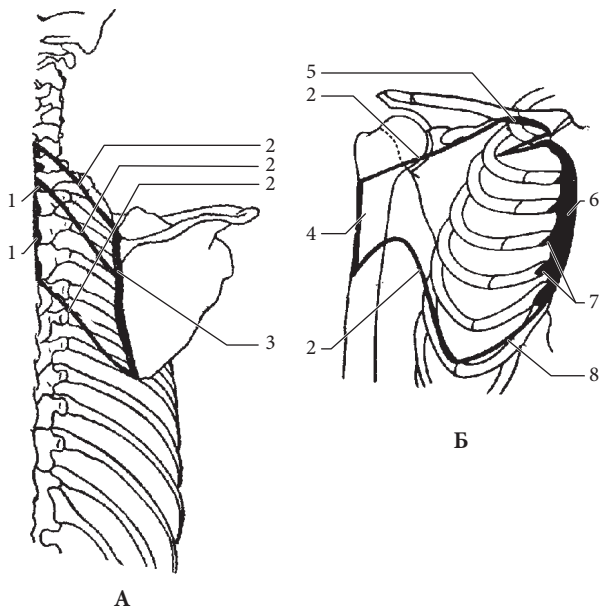


Рис. 102. Схема прикреплений, *schema insertionum*.

А — ромбовидных мышц (сзади),
musculorum rhomboideorum;

Б — большой грудной мышцы,
musculi pectoralis majoris

1 — места прикреплений к остистым отросткам позвонков;
2 — свободные края мышцы; 3—8 — места прикреплений: на лопатке (3), на плечевой кости (4), на ключице (5), на груди (6), на рёберных хрящах (7), на влагалище прямой мышцы живота (8)