

GALAXY LINE

Руководство по эксплуатации
Пайдалану жөніндегі нұсқаулық

RUS

KAZ



Прибор по уходу за лицом
Бетке күтім жасау жөніндегі құрал

GL4961

EAC

С ЭТОЙ МОДЕЛЬЮ ПОКУПАЮТ:



GL2413

МЯСОРУБКА ЭЛЕКТРИЧЕСКАЯ

- Мощность 600 Вт
- Литой нож из нержавеющей стали
- 2 вида дисков для средней и крупной нарезки
- Насадки для приготовления сосисок и «кеббе»
- Производительность 1,2 кг/мин
- Функция «Реверс»
- Защита мотора от перегрева
- Прорезиненные ножки



GL2220

МИКСЕР ЭЛЕКТРИЧЕСКИЙ

- Мощность 700 Вт
- 5 скоростей + режим «TURBO»
- 2 насадки-венчика
- 2 насадки для замешивания теста
- Кнопка для извлечения насадок
- Индикатор работы
- Книга рецептов в комплекте



GL2697

ЙОГУРТНИЦА ЭЛЕКТРИЧЕСКАЯ

- Мощность 30 Вт
- Объем на 1,44 л продукта
- 8 стеклянных стаканчиков с крышками
- Индикатор работы



GL2961

ГРИЛЬ ЭЛЕКТРИЧЕСКИЙ

- Мощность 2200 Вт
- Корпус из нержавеющей стали
- Мраморное керамическое покрытие
- Регулятор температуры
- Индикаторы сети и нагрева
- Лопатка и емкости для сбора жидкости в комплекте

СОДЕРЖАНИЕ / МАЗМҰНЫ

1 Общие указания	4
2 Технические требования	4
3 Комплектность	5
4 Требования безопасности	5
5 Функциональные элементы электроприбора	7
6 Подготовка к работе	8
7 Порядок работы	8
8 Техническое обслуживание	9
9 Правила хранения	9
10 Срок службы	10
11 Возможные неисправности и методы их устранения	10
12 Гарантии изготовителя	10
13 Прочая информация	12
1 Жалпы нұсқаулар	13
2 Техникалық талаптар	13
3 Жиынтықтылық	13
4 Қауіпсіздік талаптары	14
5 Электр құралының атқарымдық элементтері	16
6 Жұмысқа дайындау	17
7 Жұмыс тәртібі	17
8 Техникалық қызмет көрсету	18
9 Сақтау ережесі	18
10 Қызметтік мерзімі	19
11 Ықтимал ақаулықтар және оларды жою әдістері	19
12 Дайындаушының кепілдемесі	19
13 Өзге ақпарат	21

Уважаемый покупатель!

Мы благодарим Вас за оказанное доверие и уверены, что Вы останетесь довольны покупкой. Техника GALAXY LINE разработана для создания атмосферы комфорта и уюта в Вашем доме.

Перед использованием прибора мы настоятельно рекомендуем Вам внимательно ознакомиться со всеми пунктами настоящего руководства по эксплуатации.

При покупке прибора необходимо удостовериться в его работоспособности, отсутствии механических повреждений, проверить комплектацию и наличие штампа торгующей организации, даты продажи и подписи продавца с номером модели и серийным номером, точно соответствующим серийному номеру на корпусе прибора.

Құрметті сатып алушы!

Біз Сізге артқан сеніміңіз үшін алғысымызды айтамыз және Сіздің сатып алған техникаңызға көңіліңіз толатындығына сенімдіміз. GALAXY LINE техникасы Сіздің үйіңізде жайлылық атмосферасы мен қолайлылықты орнату үшін жасалған. Құралды қолдану алдында біз Сізге аталған пайдалану жөніндегі нұсқаулықтың барлық тармақтарымен мұқият танысып шығуды ұсынамыз. Құралды сатып алу кезінде оның жұмысқа қабілеттілігіне, механикалық бүлінудердің жоқтығына көз жеткізу, сонымен қатар, сатушы ұйым мертабанының бар екендігін, сатылған күнін және сатушының қолтаңбасын, құралдың корпусындағы сериялық нөмірге дәл сәйкес келетін үлгінің нөмірі мен сериялық нөмірін және жиынтығын тексеру қажет.

1 ОБЩИЕ УКАЗАНИЯ

Прибор по уходу за лицом GALAXY LINE GL4961 (далее по тексту – прибор, изделие) – предназначен для ухода за кожей в домашних условиях. Четыре насадки и 2 режима работы обеспечивают широкий диапазон косметических процедур по уходу за кожей лица - очищение, массаж, восстановление и омоложение. Корпус оснащен защитой от водяных струй и брызг со всех направлений.



Данный прибор соответствует требованиям:

Технического регламента Таможенного союза ТР ТС 020/2011 «Электромагнитная совместимость технических средств», утвержденного Решением Комиссии Таможенного союза от 9 декабря 2011г. №879;


Технического регламента Евразийского экономического союза ТР ЕАЭС 037/2016 «Об ограничении применения опасных веществ в изделиях электротехники и радиоэлектроники», утвержденного решением Совета Евразийской экономической комиссии от 18 октября 2016 г. № 113.

Храните руководство по эксплуатации в течение всего срока службы изделия.

Приобретенное вами изделие может иметь некоторые отличия от настоящего руководства, не влияющие на его эксплуатацию.

2 ТЕХНИЧЕСКИЕ ТРЕБОВАНИЯ

Таблица 1

Наименование параметра	Значение
Элемент питания	AA - 2 шт (в комплект не входят)
Класс защиты от поражения электрическим током	III 

3 КОМПЛЕКТНОСТЬ

Таблица 2

Наименование	Количество
Прибор по уходу за лицом	1 шт.
Насадка-спонж	1 шт.
Насадка-щетка для чувствительной кожи	1 шт.
Насадка-щетка для нормальной и смешанной кожи	1 шт.
Насадка-щетка для глубокого очищения пор	1 шт.
Подставка	1 шт.
Руководство по эксплуатации	1 шт.
Потребительская тара	1 шт.

4 ТРЕБОВАНИЯ БЕЗОПАСНОСТИ

Безопасная и стабильная работа электроприбора гарантируется только при соблюдении следующих условий:

- 4.1 Запрещается погружать в воду и другие жидкости корпус изделия.
- 4.2 Прибор не предназначен для использования лицами (включая детей) с пониженными физическими, сенсорными или умственными способностями или при отсутствии у них жизненного опыта или знаний, если они не находятся под присмотром или не проинструктированы об использовании прибора лицом, ответственным за их безопасность. Дети должны находиться под присмотром для недопущения игр с прибором.
- 4.3 Не используйте изделие для любых иных целей, кроме указанных в данном руководстве по эксплуатации. Эксплуатация, обслуживание и хранение изделия должны осуществляться строго в соответствии с данным руководством по эксплуатации.
- 4.4 Не используйте изделие, если есть риск возгорания или взрыва, например, вблизи легковоспламеняющихся жидкостей или газов.
- 4.5 Неправильное обращение с изделием может привести к его поломке, причинению вреда пользователю или его имуществу.
- 4.6 Не подвергайте прибор воздействию высоких и низких температур, влажности и прямых солнечных лучей.
- 4.7 Регулярно производите замену элементов питания.
- 4.8 Не оставляйте включенный прибор без внимания.
- 4.9 Не оставляйте отработанный элемент питания внутри прибора.
- 4.10 Используйте только те насадки, которые поставляются в комплекте с прибором.
- 4.11 Необходимо следить за целостностью прибора. Запрещается использовать прибор при наличии повреждений.
- 4.12 Категорически запрещается нагревать элементы питания прибора и/или помещать их в огонь.

4.13 Данная модель предназначена для работы в условиях умеренного климата с диапазоном рабочих температур от +15 до +30°C и относительной влажности воздуха не более 65%.

ВНИМАНИЕ: Прибор предназначен только для бытового использования.

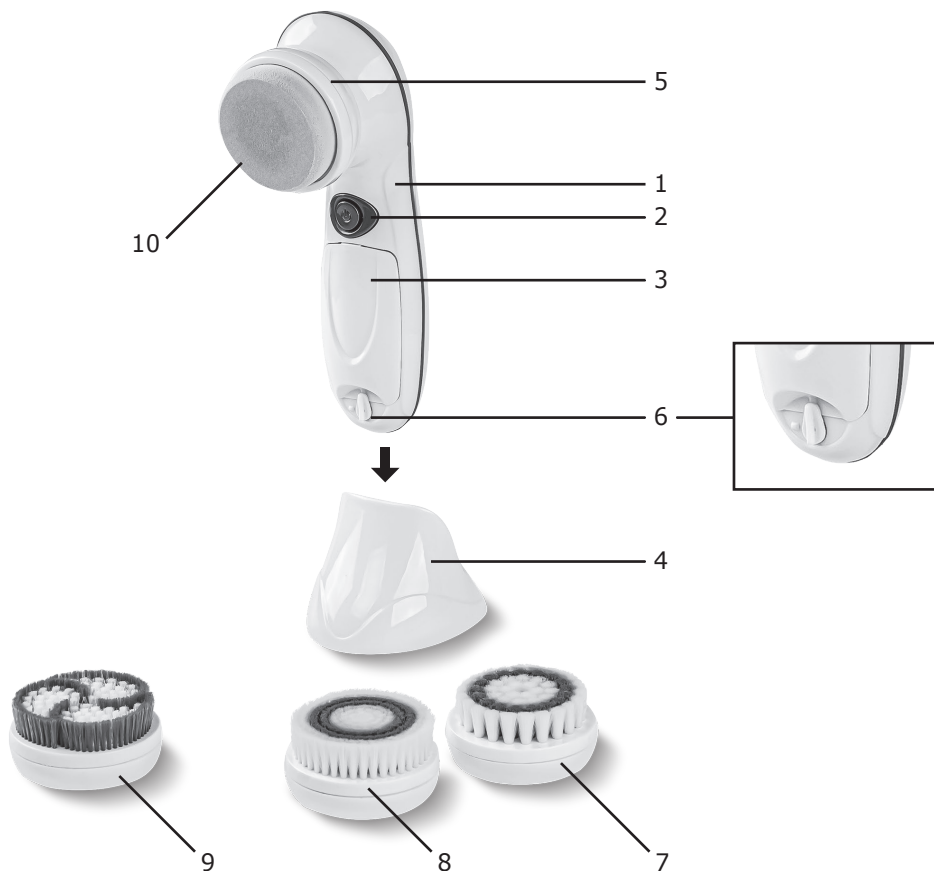


ВНИМАНИЕ! Запрещается использовать приборы вблизи воды в ванных комнатах, душевых, бассейнах и т.д. Не используйте электроприбор во влажной среде или там, где на электроприбор могут попасть брызги каких-либо жидкостей! Настоятельно не рекомендуется использовать электроприбор в ванной комнате, вблизи бассейнов и других источников воды! Не трогайте работающий прибор мокрыми руками!

ВНИМАНИЕ! Ни в коем случае не следует пользоваться прибором в состоянии алкогольного или наркотического опьянения или в иных условиях, мешающих объективному восприятию действительности, и не следует доверять прибор людям в таком состоянии или в таких условиях!

ВНИМАНИЕ! Данное руководство по эксплуатации не может предусмотреть все возможные нештатные ситуации, которые могут возникнуть в процессе эксплуатации данного прибора. Пользователь должен самостоятельно соблюдать меры техники безопасности при работе с прибором!

5 ФУНКЦИОНАЛЬНЫЕ ЭЛЕМЕНТЫ ЭЛЕКТРОПРИБОРА



1. Корпус
2. Кнопка выключателя
3. Отсек для элементов питания
4. Подставка
5. Держатель насадок
6. Замок
7. Насадка-щетка для нормальной и смешанной кожи
8. Насадка-щетка для чувствительной кожи
9. Насадка-щетка для глубокого очищения пор
10. Насадка-спонж

6 ПОДГОТОВКА К РАБОТЕ

Извлеките прибор из коробки и удалите упаковочный материал (при наличии). Перед первым использованием протрите прибор влажной тканью, а насадки промойте теплой водой. Откройте крышку отсека, повернув замок против часовой стрелки. Вставьте батарейки типа «AA» 1.5 V (не включены в комплект), соблюдая при этом правильную полярность. Закройте отсек.

7 ПОРЯДОК РАБОТЫ

7.1 В держатель насадок установите необходимую насадку, слегка надавив на нее. Установка насадки на прибор будет сопровождена соответствующим щелчком.

7.2 Смочите лицо водой и при желании нанесите на него мыло или очищающее средство. Смочите щетину насадки-щётки водой.

7.3 Нажмите на кнопку выключателя, чтобы выбрать один из режимов работы: режим бережного очищения (одно нажатие) или режим глубокого очищения (два нажатия).

7.4 Аккуратно перемещайте прибор с насадкой-щеткой по направлению от носа к ушам для очищения щек, от левой части лба к правой для очищения лба. Не прижимайте насадку слишком сильно, чтобы процедура не вызывала дискомфорта. После процедуры вымойте и вытрите лицо.

Примечание: Совершая вращательные движения мягкой насадкой-щеткой вы удаляете макияж или загрязнения с поверхности кожи лица и шеи. По окончании процедуры смойте мыльную пену с лица теплой водой или тоником.

7.5 Для равномерного распределения по коже тональной основы или крема для лица используйте насадку-спонж, аккуратно массируя круговыми движениями участки с тонкой и чувствительной кожей. Обращайте особое внимание на деликатную кожу вокруг глаз.

ВНИМАНИЕ! Для получения оптимальных результатов рекомендуется использовать прибор ежедневно по 10-15 минут.

ИСПОЛЬЗОВАНИЕ НАСАДОК

Насадка-спонж

Предназначена для нанесения на кожу питательных кремов или тональной основы.

Насадка-щетка для чувствительной кожи / для нормальной и смешанной кожи

Предназначена для очищения, стимуляции кровообращения, деликатного массажа и отшелушивания ороговевших клеток кожи.

Насадка-щетка для глубокого очищения пор

Предназначена для глубокого массажа с бережным очищением пор.

ВНИМАНИЕ! Прибор предназначен только для массажа, очищения, восстановления и омоложения кожи лица.

8 ТЕХНИЧЕСКОЕ ОБСЛУЖИВАНИЕ

8.1 Пластиковую поверхность прибора следует протирать мягкой влажной тканью. При сильном загрязнении допускается добавление в воду небольшого количества нейтрального моющего средства. Не допускайте попадания влаги внутрь корпуса изделия.

8.2 Все сменные насадки следует промывать в теплой воде после каждого использования до полного очищения от остатков косметических средств. При необходимости можно добавить в воду немного мыла или нейтрального моющего средства. Тщательно просушите все насадки перед хранением или повторным использованием.

9 ПРАВИЛА ХРАНЕНИЯ

Хранить изделие необходимо при температуре окружающей среды от 0°C до +40°C и относительной влажности воздуха не более 80% в месте, недоступном для детей и животных.

Во избежание повреждений перевозите изделие только в заводской упаковке. После транспортировки или хранения изделия при пониженной температуре необходимо выдержать его при комнатной температуре не менее двух часов.

При перевозке, погрузке, разгрузке и хранении изделия следует руководствоваться, помимо изложенных в руководстве по эксплуатации, следующими требованиями:

- запрещается подвергать изделие существенным механическим нагрузкам, которые могут привести к повреждению изделия и /или нарушению его упаковки;
- необходимо избегать попадания на упаковку изделия воды и других жидкостей.

Все поверхности изделия должны быть сухими.

Оберегайте изделие от значительных перепадов температур и воздействия прямых солнечных лучей.

9.1 Утилизация



Неправильная утилизация изделия наносит непоправимый вред окружающей среде. Не выбрасывайте неисправное изделие, а также отработанные элементы питания вместе с бытовыми отходами. Обратитесь для этих целей в специализированный пункт утилизации.

Адреса пунктов приема бытовых изделий, оборудования и отработанных элементов питания на переработку Вы можете получить в муниципальных службах Вашего населенного пункта.

10 СРОК СЛУЖБЫ

Данное изделие при соблюдении всех требований, указанных в настоящем руководстве, должно прослужить не менее 3-х лет.

Изготовитель обращает внимание покупателей, что при эксплуатации изделия в рамках личных нужд и соблюдений правил пользования, приведенных в данном руководстве по эксплуатации, срок службы изделия может значительно превысить указанный в настоящем руководстве.

Изготовитель оставляет за собой право вносить в конструкцию и комплектацию изменения, не ухудшающие эксплуатационные качества изделия.

Срок службы прибора составляет 3 года.

11 ВОЗМОЖНЫЕ НЕИСПРАВНОСТИ И МЕТОДЫ ИХ УСТРАНЕНИЯ

Если прибор вышел из строя, не следует пытаться отремонтировать его самостоятельно. Настоятельно рекомендуется обратиться в авторизованный сервисный центр.

12 ГАРАНТИИ ИЗГОТОВИТЕЛЯ

Обращаем Ваше внимание, что в течение гарантийного срока прибор будет принят на бесплатное сервисное обслуживание или ремонт при соблюдении следующих условий:

Гарантийные обязательства осуществляются при наличии правильно заполненного гарантийного талона с указанием в нем даты продажи, серийного номера, печати (штампа) торгующей организации, подписи продавца. При отсутствии у Вас правильно заполненного гарантийного талона мы будем вынуждены отклонить Ваши претензии по качеству данного изделия. Во избежание недоразумений убедительно просим Вас перед началом работы с изделием внимательно ознакомиться с руководством по эксплуатации. Обращаем Ваше внимание на исключительно бытовое назначение изделия. Условия гарантии не предусматривают периодическое техническое обслуживание на дому у владельца.

Правовой основой настоящих гарантийных условий является действующее законодательство Российской Федерации, в частности, последняя редакция Федерального закона «О защите прав потребителей» и Гражданский кодекс Российской Федерации.

Гарантийный срок эксплуатации изделия составляет 24 месяца. Этот срок исчисляется со дня продажи через розничную сеть.

Наши гарантийные обязательства распространяются только на неисправности, выявленные в течение гарантийного срока, и обусловленные производственными, технологическими и конструктивными дефектами, т. е. допущенными по вине компании-изготовителя.

12.1 Гарантийные обязательства не распространяются на:

12.1.1 Неисправности изделия, возникшие в результате:

- несоблюдения пользователем предписаний руководства по эксплуатации;
- механического повреждения, вызванного внешним или любым другим воздействием;
- применения изделия не по назначению;
- неблагоприятных атмосферных и внешних воздействий на изделие, таких как дождь, снег, повышенная влажность, нагрев, агрессивные среды, несоответствие типа элемента питания требованиям руководства по эксплуатации;
- использования принадлежностей, расходных материалов и запчастей, не предусмотренных технологической конструкцией данной модели, не рекомендованных или не одобренных производителем.

12.1.2 Изделия, подвергавшиеся вскрытию, ремонту или модификации неуполномоченными на то лицами.

12.1.3 Неисправности, возникшие вследствие ненадлежащего обращения или хранения изделия, такие как:

- несоблюдение полярности при установке элемента питания;
- сколы, царапины, сильные потертости корпуса, пластиковых частей изделия и др.

12.1.4 Неисправности, возникшие в результате перегрузки изделия.

12.1.5 Изделия без читаемого серийного номера.

12.1.6 Расходные материалы, сменные детали, узлы, подлежащие периодической замене, а также аксессуары и комплектующие, поставляемые в комплекте с прибором (насадки, подставка).

12.1.7 К безусловным признакам перегрузки относятся:

- деформация или оплавление пластмассовых деталей и узлов изделия;
- окисление элементов питания и соприкасающихся с ними элементов прибора.

Обращаем Ваше внимание, что доставка изделия в сервисный центр и из него осуществляется конечным потребителем (владельцем) или за его счет. Техническое освидетельствование прибора на предмет установления гарантийного случая производится только в авторизованном сервисном центре. Список сервисных центров можно узнать у продавца или на сайте www.galaxy-tecs.ru.

ВНИМАНИЕ! При покупке изделия требуйте проверки комплектности и исправности, а также правильного заполнения гарантийного талона. вильного заполнения гарантийного талона.

13 ПРОЧАЯ ИНФОРМАЦИЯ

Импортер: ООО «Мегаполис»

Адрес: 432048, Россия, г. Ульяновск, ул. Локомотивная, 14

Телефон: +78422324242,

адрес электронной почты: mail@simbirsk-crown.ru.

Изготовитель: НИНБО ФЬЮЧЕ ХАУСВАРЕ КО., ЛТД.

Адрес: 16/Ф, 95 Бусинесс Мансион, №598 Цзяннань Род, Нинбо, Китай.

Сделано в КНР

Дата изготовления указана на серийном номере лейбла (информационная табличка), расположенном на самом изделии. В соответствии со стандартом изготовителя серийный номер содержит - импортер и номер заказа / месяц год изготовления / порядковый номер изделия.

1 ЖАЛПЫ НҰСҚАУЛАР

GALAXY LINE GL4961 бетке күтім жасау жөніндегі құрал (ары қарай мәтін бойынша – құрал, бұйым) – теріге үй шарттарында күтім жасауға арналған. Төрт саптама мен 2 жұмыс режимі бет терісіне күтім жасау бойынша косметикалық процедуралардың кең ауқымымен қамтамасыз етеді – тазарту, уқалау, қалпына келтіру және жасарту. Корпус су шашырандыларынан және кез келген бағыттағы ағындардан қорғаумен жабдықталған.


EA **Өнім Кедендік одақтың келесі техникалық регламенттеріне сәйкес болады:**

Еуразиялық экономикалық комиссиясы кеңесінің 2019 жылдың 18 қазанындағы №113 шешімімен бекітілген Еуразиялық экономикалық одақтың ЕАЭО ТР 037/2016 «Электротехника және радиоэлектроника бұйымдарында қауіпті заттарды қолдануды шектеу туралы» техникалық регламенті;

Кеден одағы Комиссиясының 2011 жылдың 9 желтоқсанындағы №879 Шешімімен бекітілген ТР ТС 020/2011 «Техникалық құралдардың электромагниттік үйлесімділігі» Кеден одағының техникалық регламентіне. Пайдалану жөніндегі нұсқаулықты бұйымның барлық қызметтік мерзімі ішінде сақтаңыз. Сіз арқылы сатып алынған бұйым осы нұсқаулықтан оның пайдаланылуына әсер етпейтін кейбір ерекшеліктерге ие болуы мүмкін.

2 ТЕХНИКАЛЫҚ ТАЛАПТАР

1 Кесте

Параметрдің атауы	Мәні
Типіндегі қуат беру элементі	AA
Электр тоғымен зақымдалудан қорғаныс класы	III 

3 ЖИЫНТЫҚТЫЛЫҚ

2 Кесте

Атауы	Саны
Бетке күтім жасау жөніндегі құрал	1 дана
Саптама-спонж	1 дана
Сезімтал тері үшін саптама-шөтке	1 дана
Қалыпты және аралас тері үшін саптама-шөтке	1 дана
Ұсақ тесіктерді терең тазалау үшін саптама-шөтке	1 дана
Қойғыш	1 дана
Пайдалану жөніндегі нұсқаулық	1 дана
Тұтынушылық ыдыс	1 дана

4 ҚАУІПСІЗДІК ТАЛАПТАРЫ

Құралының қауіпсіз және тұрақты жұмысы на тек келесі шарттарды сақтаған кезде ғана кепілдік беріледі:

4.1 Бұйымның корпусын суға және басқа да сұйықтықтарға батыруға болмайды.

4.2 Құрал физикалық, сенсорлық немесе ойлау қабілеттері төмендеген немесе оларда өмірлік тәжірибе мен білімдері болмаса, егер олар қарауда болмаса немесе оларға олардың қауіпсіздігіне жауапты тұлғалар арқылы құралды қолдану жөніндегі нұсқамалық жүргізілмесе, тұлғалармен балаларды қоса алғанда) қолданылуға арналмаған. Балалар құралмен ойнауына жол бермеу үшін қарауда болуы керк.

4.3 Бұйымды осы нұсқаулықта аталғандардан басқа мақсаттар үшін қолданбау керек. Бұйыммен жұмыс істеу, сақтау және күтім жасау осы пайдалану жөніндегі нұсқаулыққа қатаң сәйкес жүргізілуі керек.

4.4 Бұйымды егер жану немесе жарылыс қаупі бар болса, мәселен тез тұтанатын сұйықтықтардың немесе газдардың жанында қолданбаңыз.

4.5 Бұйымға қате қарау оның бұзылуына, қолданушыға немесе оның мүлігіне зиян тигізуге әкеліп соқтыруы мүмкін.

4.6 Құралдың жоғары және төмен температуралардың, ылғалдылықтың және тура күн сәулелерінің әсер етулеріне ұшыратпаңыз.

4.7 Қуат беру элементтерін тұрақты түрде ауыстырып отырыңыз.

4.8 Іске қосылған құралды қараусыз қалдырмаңыз.

4.9 Пайдаланылған қуат беру элементтерін құралдың ішінде қалдырмаңыз.

4.10 Құралмен жиынтықта бірге жеткізілетін саптамаларды ғана қолданыңыз.

4.11 Бұйымның бүтіндігін қадағалау қажет. Бұйымды бүлінулер болған кезде қолдануға тыйым салынады.

4.12 Аспаптың қуат беру элементін қыздыруға және/немесе оны өртке орналастыруға үзілді-кесілді тыйым салынады.

4.13 Аталған үлгі +15-тан +30°C-қа дейінгі жұмыс температураларының ауқымындағы қоңыржай климат шарттарында және ауаның 65%-дан аспайтын салыстырмалы ылғалдылығында жұмыс істеуге арналған.

НАЗАР АУДАРЫҢЫЗ! Тек тұрмыстық қолданылуға ғана арналған.

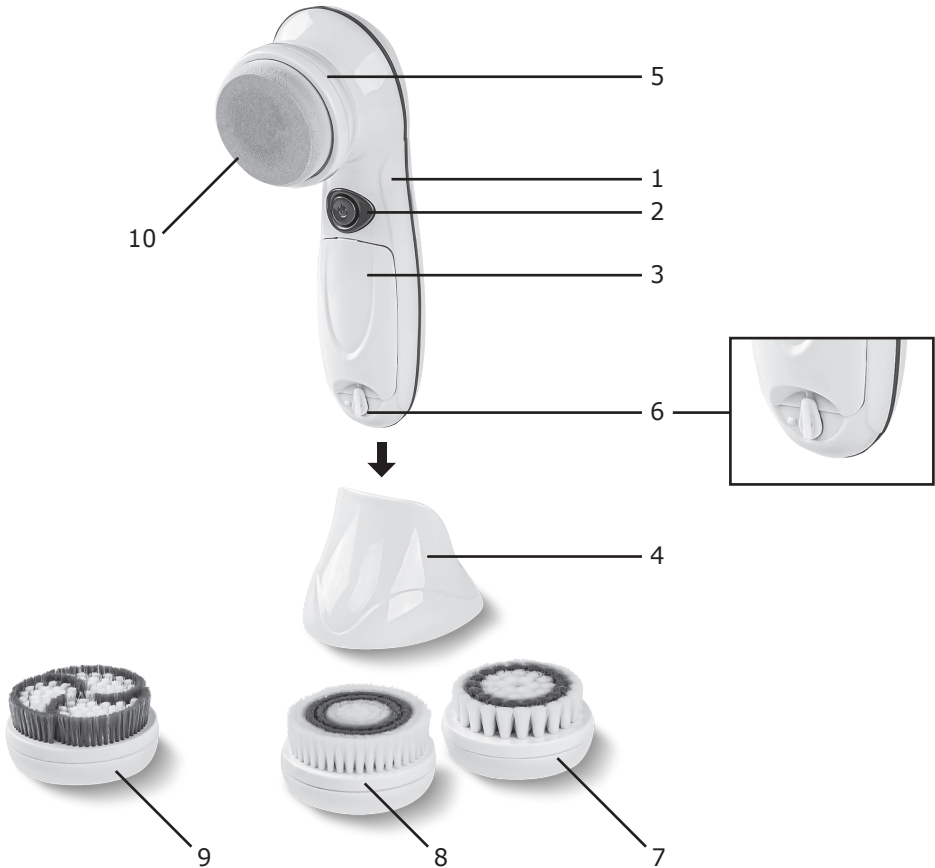


НАЗАР АУДАРЫҢЫЗ! Құралды ванна бөлмелерінің, душ бөлмелерінің, бассейдердің және т.б. жанында қолдануға тыйым салынады. Электр құралын ылғалды ортада немесе электр құралына қандай да болмасын сұйықтықтардың шашырандылары тиіп кетуі мүмкін жерлерде қолданбаңыз! Электр құралын ванна бөлмесінде, бассейндердің және басқа да су көздерінің жанында қолдану үзілді-кесілді ұсынылмайды! Жұмыс істеп тұрған құралды дымқыл қолдармен ұстамаңыз!

НАЗАР АУДАРЫҢЫЗ! Аталған пайдалану жөніндегі нұсқаулық барлық мүмкін болатын оқыс жағдайларды қарастыра алмайды. Қолданушыға құралымен жұмыс жасау кезінде қауіпсіздік техникасы шараларын өздігінен сақтауы керек болады!

НАЗАР АУДАРЫҢЫЗ! Құралын алкогольдік немесе есірткілік масаю шарттарында, немесе ақиқатты объективті қабылдауға кедергі жасаушы басқа да шарттарда қолданбау керек, және құралды осындай күйдегі немесе шарттардағы адамдарға сеніп тапсырмау керек!

5 ЭЛЕКТР ҚҰРАЛЫНЫҢ АТҚАРЫМДЫҚ ЭЛЕМЕНТТЕРІ



1. Корпус
2. Ажыратқыштың батырмасы
3. Қуат беруші элементтер үшін бөлік
4. Қойғыш
5. Саптамаларды ұстағыш
6. Құлып
7. Қалыпты және аралас тері үшін саптама-шөтке
8. Сезімтал тері үшін саптама-шөтке
9. Ұсақ тесіктерді терең тазалау үшін саптама-шөтке
10. Саптама-спонж

6 ЖҰМЫСҚА ДАЙЫНДАУ

Құралды қораптан шығарыңыз және қаптау материалын (бар болған кезде) алып тастаңыз. Бірінші рет қолданудың алдында құралды дымқыл матамен сүртіңіз, ал саптамаларды жылы сумен жуыңыз. Құлыпты сағат тіліне қарсы бұрап, бөліктің қақпағын ашыңыз. Дұрыс кереғарлықты сақтай отырып, «АА» түріндегі 1.5 V батареяларын (жиынтыққа енгізілмеген) қойыңыз. Бөлікті жабыңыз.

7 ЖҰМЫС ТӘРТІБІ

7.1 Саптамаларды ұстағышқа аздап оған басып, қажетті саптаманы орнатыңыз. Саптаманы құралға орнату тиісті шыртылмен сүйемелденетін болады.

7.2 Бетті сулаңыз және қалауыңыз бойынша оған сабын немесе тазартқыш құрал жағыңыз. Саптама-шөткеңіздің қылдарын сулаңыз.

7.3 Жұмыс режимдерінің бірін таңдау үшін ажыратқыштың батырмасын басыңыз: ұқыпты тазарту режимі (бір басу) немесе терең тазарту режимі (екі басу).

7.4 Құралды саптама-шөткемен мұрыннан құлақтарға бағыт бойынша беттерді тазарту үшін абайлап жылжытыңыз, маңдайдың сол жағынан оң жағына маңдайды тазарту үшін. Процедура жайсыздықты шақырмауы үшін саптаманы тым қатты қыспаңыз. Процедурадан кейін бетті жуыңыз және сүртіңіз.

Ескерту: Жұмсақ саптама-шөткемен айналу қозғалысын жасай отырып, сіз бет пен мойын терісінің бетінен макияж мен ластануларды кетіресіз. Процедура аяқталғаннан кейін сабынды көбікті беттен жылы сумен немесе тоникпен жуыңыз.

7.5 Тоналдық негізді немесе кремді тері бойынша біркелкі бөлу үшін саптама-спонжды қолданыңыз, жұқа және сезімтал тері учаскелерінде айналма қозғалыстармен абайлап уқалай отырып. Көздердің айналасындағы нәзік теріге ерекше назар аударыңыз.

НАЗАР АУДАРЫҢЫЗ! Оң нәтижелерді алу үшін құралды күн сайын 10-15 минут қолдану ұсынылады.

САПТАМАЛАРДЫ ҚОЛДАНУ

Саптама – спонж

Теріге қоректендіргіш кремдерді немесе тоналдық негізді жағуға арналған.

Сезімтал тері үшін саптама-шөтке / қалыпты және аралас тері үшін

Тазарту, қан айналымын ынталандыру, нәзік уқалау және терінің қабыршақтанған жасушаларын қабыршақтан арылту үшін арналған.

Ұсақ тесіктерді терең тазарту үшін саптама-шөтке

Ұсақ тесіктерді абайлап тазартумен терең уқалауға арналған.

НАЗАР АУДАРЫҢЫЗ! Құрал тек бет пен мойынның терісін уқалауға, тазартуға, қалпына келтіруге және жасартуға арналған.

8 ТЕХНИКАЛЫҚ ҚЫЗМЕТ КӨРСЕТУ

8.1 Құралдың пластик бетін жұмсақ дымқыл матамен сүрту керек. Қатты ластанған кезде суға бейтарап жуғыш құралдың шағын мөлшерін қосуға рұқсат етіледі. Бұйым корпусының ішіне ылғалдың кетіп қалуын болдырмаңыз.

8.2 Барлық алынбалы саптамаларды әрбір қолданудан кейін косметикалық құралдардың қалдықтарынан толық тазаланғанша дейін жылы сумен жуу керек болады. Қажет болған жағдайда суға аздаған сабында немесе бейтарап жуғыш құралды қосуға болады. Сақтаудың немесе қайта қолданудың алдында барлық саптамаларды мұқият кептіріңіз.

9 САҚТАУ ЕРЕЖЕСІ

Құралды желдетілетін жабық бөлмеде, балаларға қолжетімді емес орында, 0°C-тан +40°C-қа дейінгі қоршаған орта температурасында және 80%-ға дейінгі ауаның салыстырмалы ылғалдылығы шарттарында сақтау керек.

Бүлінулерге жол бермеу үшін құрылғыны тек зауыттық қаптамада ғана тасымалдау керек болады. Тасымалдаудан немесе құрылғыны төмендетілген температурада сақтаудан кейін оны бөлме температурсында кем дегенде екі сағаттай ұстау қажет.

Өнімді тасымалдау, тиеу, арту және сақтау кезінде осы пайдалану жөніндегі нұсқаулықта мазмұндалғандардан басқа да келесі талаптарды басшылыққа алу керек болады:

- өнімді оның бүлінуіне және/немесе оның қаптамасының бұзылуына әкеліп соқтыруы мүмкін елеулі механикалық жүктемелерге ұшыратуға тыйым салынады;

- өнімнің қаптамасына судың және басқа да сұйықтықтардың тиіп кетулерін болдырмау қажет. Бұрын пайдалануда болған өнімді тасымалдаудың немесе теріс температурада сақтауға берудің алдында өнімде судың жоқтығына көз жеткізіп алу қажет. Бұйымның барлық беттері құрғақ болулары керек. Құралды температураның елеулі өзгерулерінен және тура күн сәулелерінің әсерлерінен сақтаңыз.

9.1 Кәдеге жарату



Бұйымды қате кәдеге жарату қоршаған ортаға орны толғысыз зиян келтіреді. Ақаулы бұйымды сонымен бірге пайдаланылған қуат беру элементтерін тұрмыстық қалдықтармен бірге лақтырмаңыз. Осы мақсаттар үшін мамандандырылған кәдеге жарату орталығына жүгініңіз. Сіз тұрмыстық бұйымдарды, жабдықтарды және пайдаланылған қуат беру элементтерін қайта өңдеуге қабылдаушы бекеттердің мекен-жайларын Сіздегі елді мекендегі муниципалдық қызметтен ала аласыз.

10 ҚЫЗМЕТТІК МЕРЗІМІ

Бұл өнім барлық талаптарын сақтаған кезде, осы пайдаланушы нұсқаулығын тиіс атқара кемінде 3 жыл болуы тиіс.

Дайындаушы-компания сатып алушылардың назарын құралды жеке мұқтаждықтары аясында пайдалану кезінде осы пайдалану жөніндегі нұсқаулықта келтірілген қолдану ережелерін сақтау бұйымның қызметтік мерзімі осы нұсқаулықта көрсетілген мерзімнен айтарлықтай асып кетуі мүмкін екендігіне аудартады.

Дайындаушы-компания өзіне тауардың сапасын нашарлатпайтын құрылымы мен жиынтығына өзгерістер енгізу құқығын қалдырады.

Құралдың қызметтік мерзімі 3 жылды құрайды.

11 ЫҚТИМАЛ АҚАУЛЫҚТАР ЖӘНЕ ОЛАРДЫ ЖОЮ ӘДІСТЕРІ

Егер құралы істен шықса, оны өздігіңізден жөндеуге тырыспаңыз. Міндетті түрде авторландырылған сервистік орталыққа баруды ұсынамыз.

12 ДАЙЫНДАУШЫНЫҢ КЕПІЛДЕМЕСІ

Сіздің назарыңызды барлық кепілдікті мерзімнің ішінде құралы келесі шарттардың сақталуы кезінде тегін сервистік қызмет көрсетуге немесе жөндеуге қабылданатын болатындығына аудартамыз:

Кепілдікті міндеттеме онда сатылған күні, сериялық нөмірі, сатушы ұйымның мөрі (мөртабаны), сатушының қолы көрсетілген дұрыс толтырылған кепілдік талоны болған кезде жүзеге асырылады. Сізде дұрыс толтырылған кепілдік талоны болмаған кезде біз Сіздің аталған бұйымның сапасы бойынша наразылықтарыңыздан бас тартуға мәжбүр боламыз. Түсінбеушіліктерді болдырмау үшін Сізден бұйыммен жұмысты бастауды алдында пайдалану жөніндегі нұсқаулықпен танысып шығуды өтінеміз.

Сіздің назарыңызды бұйымның тек тұрмыстық тағайындалуына аударамыз. Кепілдік шарттары иегердің үйінде мезгілдік техникалық қызмет көрсетуді қарастырмайды.

ПАЙДАЛАНУ ЖӨНІНДЕГІ НҰСҚАУЛЫҚ

Осы кепілдікті шарттардың құқықтық негізі қолданыстағы Ресей Федерациясының заңнамасы, атап айтқанда, «Тұтынушылардың құқықтарын қорғау туралы» Федералдық Заңның соңғы редакциясы және Ресей Федерациясының Азаматтық кодексі болып табылады.

Бұйымның пайдаланудың кепілдікті мерзімі 24 айды құрайды. Бұл мерзім бөлшек сауда желісі арқылы сатып алынған күннен бастап есептеледі. Біздің кепілдікті міндеттемелер тек кепілдікті мерзімнің ішінде анықталған және өндірістік технологиялық және конструктивтік ақаулармен шарттас, яғни компания-дайындаушы арқылы жол берілген ақауларға ғана таралады.

12.1 Кепілдікті міндеттемелер келесілерге таралады:

12.1.1 Келесінің нәтижесінде орын алған ақаулықтар:

- қолданушының пайдалану жөніндегі нұсқаулықтың ұйғарымдарын сақтамауы;
- сыртқы немесе кез келген басқа әсерлерден шақырылған механикалық бүлінулер;
- бұйымды тағайындалуы бойынша қолданбау;
- бұйымға жаңбыр, қар, жоғары ылғалдылық, қызу, агрессивтік орталар, параметрлерінің пайдалану жөніндегі нұсқаулықтың талаптарына сәйкессіздігі секілді жағымсыз атмосфералық және сыртқы әсерлер;
- аталған үлгінің технологиялық конструкциялары арқылы қарастырылмаған, өндіруші арқылы ұсынылмаған немесе мақұлданбаған керек-жарақтарды, шығын материалдарын және косалқы бөлшектерді қолдану.

12.1.2 Ашуға, жөндеуге немесе түрлендіруге оларға уәкілетті емес тұлғалар арқылы ұшыраған бұйымдар.

12.1.3 Бұйымды лайықсыз сақтаудың немесе қараудың салдарында пайда болған ақаулықтар:

- электр қуат беру элементін орнату кезінде кереғарлықты сақтамау;
- сызаттар, жарықшақтар, корпустың, бұйымның пластик бөліктерінің күшті үйкелістері және т.б.

12.1.4 Бұйымның асқын жүктелуінің нәтижесінде орын алған ақаулықтар.

12.1.5 Сериялық нөмірі оқылмайтын бұйым.

12.1.6 Мезгілдік ауыстыруға жататын шығын материалдары, алынбалы бөлшектер, тораптар, сонымен бірге құралымен жиынтықта жеткізілетін керек-жарақтар және толымдаушылар (саптама, қойғыш).

12.1.7 Асқын жүктелулердің мінсіз белгілеріне жататындар:

- сымдарды оқшаулағыштардың қарауы немесе күюі;
- қуат беру элементтерінің және онымен құралдың олармен жанасатын элементтерінің қышқылдануы.

Сіздің назарыңызды бұйымды сервистік орталыққа және одан жеткізудің соңғы тұтынушы (иегері) арқылы немесе оның қаражатының есебінен жүзеге асырылатындығына аудартамыз.

Құралға кепілдік жағдайды орнату бойынша техникалық куәландыру тек авторландырылған сервистік орталықта ғана жүргізіледі. Сервистік орталықтардың тізімін сатушыдан немесе www.galaxy-tecs.ru сайтынан білуге болады.

НАЗАР АУДАРЫҢЫЗ! Бұйымды сатып алу кезінде жиынтықтылығы мен дұрыстығын тексеруді, сонымен қатар кепілдік талонның дұрыс толтырылуын талап етіңіз.

13 ӨЗГЕ АҚПАРАТ

Импорттаушы: «Мегаполис» ЖШҚ

Мекенжай: 432048, Ресей, Ульяновск қ., Локомотивная көш., 14

Телефон: +78422324242,

электрондық поштаның мекенжайы: mail@simbirsk-crown.ru.

Дайындаушы: НИНБО ФЬЮЧЕ ХАУСВАРЕ КО., ЛТД.

Мекенжай: 16/Ф, 95 Бусинесс Мансион, №598 Цзяннань Роад, Нинбо,

Қытай.

ҚХР-да жасалған

Дайындалған күні бұйымның өзінде орналасқан лейблдың (ақпараттық тақтайша) сериялық нөмірінде көрсетілген. Дайындаушының стандартына сәйкес сериялық нөмір – импорттаушыдан және тапсырыс нөмірінен/дайындалған айы мен жылынан/бұйымның реттік нөмірінен тұрады.