

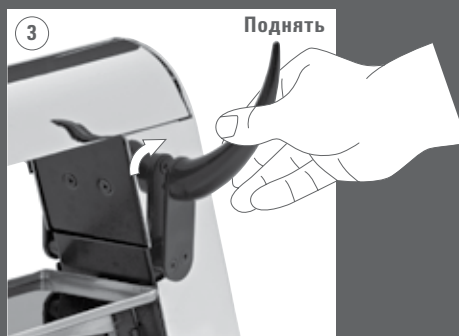
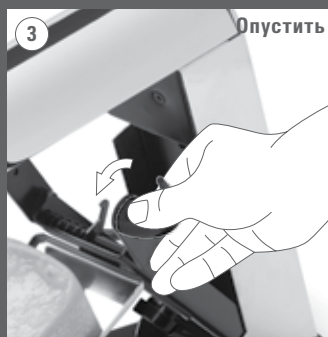
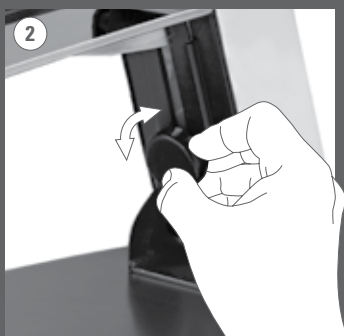
Elsa

Инструкция по эксплуатации



Stadler Form®

Elsa



РАКЛЕТНИЦА ELSA

Поздравляем с приобретением устройства премиум-класса раклетницы Elsa. Использование этого устройства позволит в без специальных навыков приготавливать традиционный швейцарский раklet профессионального качества, а эксплуатация доставит несомненное удовольствие.

Для получения дополнительной информации посетите наш сайт:
www.stadlerform.ru

ВАЖНЫЕ УКАЗАНИЯ ПО БЕЗОПАСНОСТИ

При эксплуатации раклетницы, а также иных электроприборов, следует обращать особое внимание на меры безопасности. Прежде, чем использовать этот электроприбор, внимательно прочтите инструкцию. Во избежание травм или повреждений имущества, строго следуйте приведенным в данной инструкции рекомендациями. Изготовитель не несет ответственности за любые травмы или ущербы, возникшие вследствие неправильной эксплуатации электроприбора.

- Раклетница является бытовым электроприбором и предназначена для использования только в домашних условиях в строгом соответствии с инструкцией по эксплуатации. Неправильная эксплуатация и техническая модификация электроприбора могут создать условия, опасные для жизни и здоровья пользователя.
- Этот электроприбор не предназначен для использования детьми или недееспособными взрослыми без надлежащего контроля, а также лицами, не имеющими достаточных навыков по использованию электроприборов и не знакомыми с инструкцией по эксплуатации.
- Перед подключением раклетницы к электросети удостоверьтесь в том, что напряжение электросети соответствует напряжению, паспортизированному для данного электроприбора.
- Не используйте при подключении поврежденные или перегруженные удлинители.
- Следите за тем, чтобы сетевой шнур не касался поверхностей, способных повредить шнур, не запутывался и не перекручивался.
- Не устанавливайте раклетницу рядом с источниками тепла. Не допускайте, чтобы сетевой шнур касался горячих поверхностей любых нагревательных приборов, не допускайте контакта сетевого шнура с маслянистыми веществами.
- Следите за тем, чтобы нельзя было споткнуться о сетевой шнур при хождении по комнате.
- Раклетница не защищена от влаги. Не допускайте попадания на раклетницу брызг воды и не эксплуатируйте ее вне помещений.
- Не прикасайтесь к сетевому шнуру или его вилке мокрыми руками.
- Во избежание поражения электрическим током запрещается эксплуатировать раклетницу в непосредственной близости ванны, душа или бассейна (минимальное расстояние 3 метра).
- Для хранения упакуйте раклетницу в коробку и храните в сухом помещении, в местах, недоступных для детей.

ОПИСАНИЕ УСТРОЙСТВА

1. Кнопка включения, выключения и регулировки температуры.
2. Регулятор высоты пластины держателя.
3. Ручки для опускания пластины держателя.

ЭКСПЛУАТАЦИЯ

1. После включения подождите примерно 5 минут, чтобы прибор разогрелся. При первом включении раклетницы вы можете ощущать посторонний запах, характерный для первичного включения нагревательного элемента. Это не является неисправностью прибора, запах исчезнет через несколько минут.
2. Опустите пластину держателя сыра, потянув ручки-рога вперед. Положите стандартный блок сыра для раклета на пластину держателя таким образом, чтобы верхняя корочка оказалась снизу и с боков (если блок сыра очень большой, отрежьте от него кусок, соответствующий размеру пластины держателя).
ПРИМЕЧАНИЕ: рекомендуем использовать специальный жирный сыр для раклета.
3. Поднимите ручки назад, в прежнее положение, чтобы сыр занял правильное горизонтальное положение.
4. Подождите, пока сыр начнет плавиться. Поставьте в передней части раклетницы тарелку, опустите пластину держателя и счищайте расплавленный сыр на тарелку при помощи скребка, имеющегося в комплекте прибора.
5. Когда в держателе останется только корочка сыра, выключите прибор, опустите пластину держателя и удалите сыр при помощи зубчатой стороны скребка.
6. Приведите пластину держателя в горизонтальное положение.

Во время работы прибор сильно нагревается. Во избежание ожогов не прикасайтесь к нагревающимся частям раклетницы.

Перед тем, как убрать раклетницу после выключения, убедитесь в том, что она полностью остыла. Будьте очень внимательны при обращении с раклетницей, особенно в присутствии детей. Никогда не оставляйте включенную или еще не остывшую раклетницу без присмотра. Не накрывайте включенную раклетницу никакими предметами.

ОБСЛУЖИВАНИЕ И ЧИСТКА

- Перед обслуживанием и чисткой, а также после использования, отключите раклетницу от электросети.
- Во избежание поражения электротоком никогда не погружайте раклетницу, сетевой шнур или его вилку в воду или иную жидкость. При необходимости раклетницу можно протереть влажной салфеткой, а затем вытереть насухо.

- Держатель для сыра можно вынуть из крепления и мыть в посудомоечной машине.

РЕМОНТ И УСТРАНЕНИЕ НЕИСПРАВНОСТЕЙ

- В целях безопасности ремонт электроприбора должен осуществляться только квалифицированными специалистами авторизованного сервисного центра.
- Гарантия не распространяется на неисправности, обусловленные неквалифицированным ремонтом, а также неправильной эксплуатацией электроприбора.
- Запрещается использование неисправного электроприбора, а также при механических или иных повреждениях самого электроприбора, сетевого шнура или его вилки.
- Никогда не разбирайте электроприбор самостоятельно, не вставляйте никакие посторонние предметы в отверстия в корпусе электроприбора.

УТИЛИЗАЦИЯ УСТРОЙСТВА

- Позаботьтесь об окружающей среде! Не выбрасывайте неисправные электроприборы вместе с бытовыми отходами. Обратитесь для этих целей в специализированный пункт утилизации электроприборов.
- Адреса пунктов приема бытовых электроприборов на переработку Вы можете получить в муниципальных службах Вашего города.
- Неправильная утилизация электроприборов наносит непоправимый вред окружающей среде.
- При замене неисправного электроприбора на новый юридическую ответственность за утилизацию должен нести продавец.

СПЕЦИФИКАЦИЯ

Электропитание: 220-240 В, 50 Гц

Мощность: 500 Вт

Габариты (длина x высота x глубина): 320 x 305 x 200 мм

Масса: примерно 2,5 кг

Соответствие нормам EU: CE

Производитель сохраняет за собой право на внесение изменений в технические характеристики, комплектацию и конструкцию данной модели без предварительного уведомления.

Электронную версию инструкции можно скачать на нашем сайте:

www.stadlerform.ru

ИНФОРМАЦИЯ О СЕРТИФИКАЦИИ

Товар сертифицирован в соответствии с законом «О защите прав потребителей»

Установленный производителем в соответствии с п.2 ст.5 Федерального Закона РФ «О защите прав потребителей» срок службы для данного изделия равен 5 годам, при условии, что изделие используется в строгом соответствии с настоящей инструкцией по эксплуатации и применяемыми техническими стандартами.



Making life colorful and enjoy is the goal and endeavour of us all. This also includes designer items of practical use: This is our guiding principle!

A lot of household appliances are important and useful occupants of our homes however, they are often the ugly ducklings of the family. That's why we came up with the idea to develop attractive and appealing household products.

Martin Stadler, CEO Stadler Form

Наша общая цель — наслаждаться процессом, делая жизнь яркой. Она также подразумевает внедрение дизайнерских вещей в повседневную жизнь человека — это наш основной принцип!

Множество бытовых приборов являются важными и полезными обитателями нашего дома, вместе с тем, они часто «гадкие утята» в семье. Именно поэтому мы пришли с идеей развивать привлекательную и стильную технику для дома.

Martin Stadler,
генеральный директор Stadler Form.

