

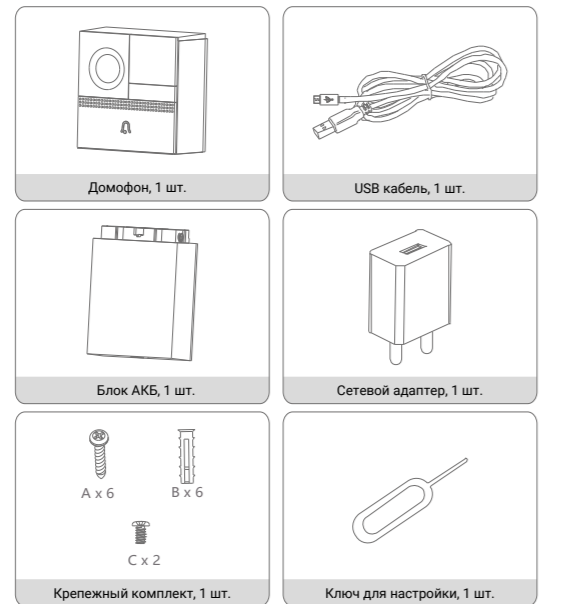


## WiFi видеозвонок аккумуляторный SLS

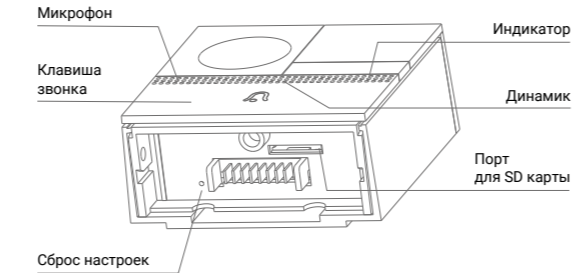
Модель: SLSBELL\_2

Руководство пользователя

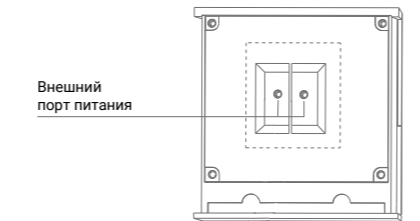
### Комплект поставки



### Описание продукта



Задняя панель звонка



Стандарт питания: AC12-24V

### Режимы индикатора

Состояние индикатора	Состояние устройства
Индикатор горит красным	Камера в процессе включения или возникла проблема
Индикатор мигает красным	Камера находится в ожидании WiFi подключения (медленное мигание) или в процессе подключения (быстрое мигание)
Индикатор горит синим	Камера работает корректно

**Назначение микрофона:** улавливание и/или запись звука во время работы камеры.

**Назначение кнопки:** нажмите кнопку на передней панели домофона чтобы активировать звонок.

**Слот для SD карты** предназначен для расширения встроенной памяти устройства за счет использования дополнительной карты памяти. Максимальная поддерживаемая емкость карты памяти составляет 128Гб.

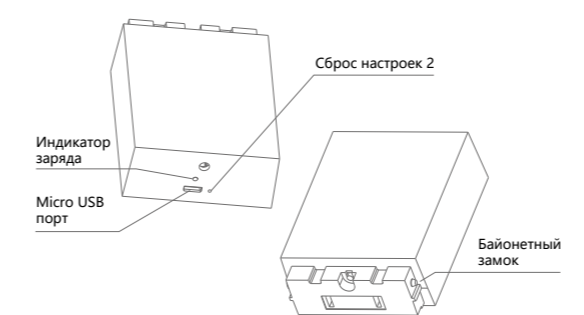
### Сброс настроек камеры

Для сброса настроек камеры до заводского состояния воспользуйтесь прилагаемым ключом. Поместите его в соответствующее отверстие на нижней панели домофона и слегка нажмите на 5 секунд. Необходимо учесть: если вы устанавливали индивидуальные настройки в ходе работы камеры, они будут утеряны при сбросе до заводского состояния.

### Назначение устройства

Устройство представляет из себя камеру со встроенными WiFi модулем. Управление камерой осуществляется через приложение SLS. Данное устройство позволяет осуществлять видеонаблюдение и вне помещения. Устройство снабжено микрофоном и динамиком для улавливания звука и осуществления двусторонней аудио связи.

### Описание аккумуляторного блока



Стандарт питания для блока АКБ: DC5В+10%, заряд через USB порт

Состояние индикатора	Состояние устройства
Индикатор горит красным	Аккумулятор в процессе зарядки
Индикатор горит синим	Аккумулятор заряжен

### Сброс настроек

Для сброса настроек камеры до заводского состояния воспользуйтесь прилагаемым ключом. Поместите его в соответствующее отверстие на задней панели камеры и слегка нажмите на 5 секунд.

### Установка домофона

#### Установка домофона с питанием от аккумуляторного блока



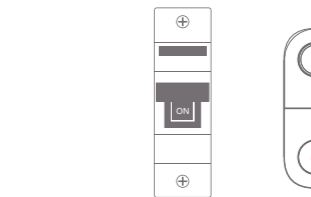
#### Установка домофона с питанием от переменного тока



#### Установка звонка при помощи двустороннего скотча



После установки домофона, верните напряжение в сеть. Домофон активируется и индикатор состояния постепенно загорится красным.



### Подключение камеры через Приложение SLS.

Предварительно скачайте приложение для необходимой вам операционной системы. Для этого можете воспользоваться ссылкой (отсканируйте QR-код) ниже, либо найти приложение в магазине приложений вашей операционной системы, либо зайти на сайт [smartlifesystem.ru](http://smartlifesystem.ru) в раздел «приложение».



Для Android 4.4 и выше



Для iOS 8.0 и выше

### Проверка и настройка домашнего роутера.

Необходимо учесть: данная камера поддерживает только Wi-fi сети частотой 2,4 ГГц. Сети с частотой 5ГГц не поддерживаются. Перед попыткой подключения камеры, пожалуйста, перепроверьте соответствующие параметры вашего роутера. Пароль от Wi-fi сети не должен содержать специальных символов, таких как ~!@#\$%^&\*(), в противном случае подключение к сети будет невозможно. В ходе процесса подключения камеры к сети, постройтесь поместить ваше мобильное устройство и камеру на одинаковое расстояние от роутера, и, по возможности, как можно ближе к нему. Это может помочь сократить время подключения.



1. Откройте приложение SLS на смартфоне
2. Перейдите в раздел «Карта устройств»
3. Выберите пункт «+» - добавление нового устройства
4. Нажмите пункт «включить wifi/ изменить wifi сеть» и подключитесь к домашней сети
5. Устройство необходимо подключить к электросети. Удерживайте кнопку reset до того момента, пока не услышите звуковую индикацию
6. Нажмите кнопку «Поиск камер по QR коду» и покажите сгенерированный QR код камере на расстоянии 15 см.
7. Дождитесь повторного звукового сигнала и сообщения об успешном подключении камеры
8. В случае если камера не издала звуковой сигнал выполните поиск «Поиск WiFi устройств»

## Отключение аккумулятора блока

Прежде чем снять аккумуляторный блок, необходимо отключить его в приложении. Прделайте следующие шаги:

Шаг 1. Перейдите в настройки нажав на «...» в верхнем правом углу. Выберите пункт «Настройки внешних устройств»

Шаг 2. В настройках внешних устройств нажмите на переключатель «Отключить аккумулятор», вы услышите характерных звук. После того как звук отключения аккумулятора завершится, аккумуляторный блок

может быть снят (потяните за него).

## Дополнительные возможности:

### Полноценная аудиосвязь.

Когда посетитель позвонит в домофон, прозвучит аудио сигнал, также вы получите оповещение на ваше мобильное устройство. В приложении вы сможете увидеть видео изображение гостя и ответить ему.

### Датчик движения.

При возникновении движения камера отправит уведомление об этом на ваше мобильное устройство.

### Совместное использование.

Вы можете дать доступ к домофону всем членам семьи, друзьям и просто проживающим в доме людям. Количество лиц, использующих домофон, неограниченно, но одновременно смогут просматривать online изображение с камеры устройства не более 6 человек.

### Запись видео.

Запись видео для дальнейшего использования может осуществляться на установленную в камере карту памяти. Камера поддерживает 24-часовой режим безостановочной съемки.

### Ночная съемка.

Даже в полной темноте камера не упустит ни единого объекта, движения.



День



Ночь

## FAQ

В.: Отсутствует изображение с камеры в приложении.

О.: Проверьте подключение камеры, наличие сети. Поднесите камеру ближе к роутеру. Если изображение не появилось, лучше сделать сброс настроек и осуществить поиск устройства в приложении еще раз.

В.: Почему камера сохраняется в карте устройств в приложении после сброса до заводских настроек?

О.: После осуществления сброса настроек, камера теряет настройки сети, но автоматически не удаляется из приложения. Для того чтобы обновит конфигурацию камеры в приложении, вам необходимо удалить её из вашего аккаунта вручную и вновь осуществить поиск устройства.

В.: Как подключить камеру к другому роутеру?

О.: При смене роутера вам необходимо произвести сброс настроек камеры до заводских (см. выше), подключиться к новой сети и осуществить повторных поиск камеры в приложении. Для этого удалите текущее устройство из вашего аккаунта вручную.

В.: Почему камера на распознаёт SD карту памяти?

О.: Рекомендуется устанавливать SD карту памяти при выключенном устройстве. Убедитесь, что SD карта установлена в слот корректным образом и её формат соответствует FAT32.

В.: Почему не приходят уведомления на телефон?

О.: Пожалуйста, убедитесь, что приложение SLS запущено на мобильном устройстве и ему даны соответствующие сетевые допуски для отправки и отображение push-уведомлений на вашем телефоне.

## Технические характеристики

### Камера

- Сенсор изображения: 1/2.9" 2.0 Мп CMOS
- Эффективное разрешение: 1920(Н)\*1080(V)
- Выдержка: 1/25~1/100,000s
- Минимальный световой поток: Color 0.01Lux@F1.2 Black/White 0.001Lux@F1.2
- IR дистанция: В темноте до 5м
- Дневной/Ночной режимы: Auto(ICR)/Color/ B/W
- WDR: DWDR
- Параметры линзы: 2.4mm@F2.0, 145°

### Видео и Аудио

- Сжатие: H.264
- Битрейт: 32Kbps~2Mbps
- Аудио вход/выход: Встроенные микрофон и динамик

### Сеть

- Триггер сигнала: Обнаружение движения, нажатие кнопки
- Протокол связи: HTTP, DHCP, DNS, TCP/IP
- Беспроводная связь: 2.4G WIFI(IEEE802.11b/g/n)
- Поддерживаемые OS: iOS 8 и выше, Android 4.2 и выше

### Основные

- Диапазон рабочих температур: -20 °C до 50 °C
- Источник питания: AC12~24V(трансформатор в комплект не входит)
- Водонепроницаемость: IP54
- Хранилище: SD карта (Макс.128Гб) (в комплект не входит)
- Габариты: 58x130x26мм (с блоком АКБ), 58x60x26мм (без блока АКБ)
- Вес устройства: 225 г.

### Аккумулятор

- Емкость АКБ: 6700мАч
- Потребление в режиме ожидания: 200 мкА (среднее)
- Потребляемая мощность: 220 мА(ИК выключен)
- Работа в режиме ожидания: 10 месяцев
- Рабочее время: 3 месяца (10 срабатываний в день)
- Дальность обнаружения PIR датчика: 5 м (макс)

- Угол обнаружения PIR: 100°

### Торговая марка:

SLS

### Модель устройства:

SLSBELL\_2

## Информация о гарантии

### Производитель:

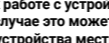
MEGA-F HK LIMITED, UNIT A, 26/F., FORTIS BANK TOWER, 77-79 GLOUCESTER ROAD, WAN CHAI, HONG KONG  
МЕГА-Ф ХК ЛИМИТЕД, Юнит А, 26/Ф., Фортис Банк Тауэр, 77-79 Глоустер Роад, Ван Чай, Гонконг

### Импортер:

ООО «ТФН», 108811, г. Москва, поселение Московский, деревня Говорово, 47 км МКАД

### Информация для связи:

support@smartlifesystem.ru



**Приступая к работе с устройством, прочтите эту информацию, в противном случае это может стать причиной травматизма или несоответствия устройства местному законодательству.**

### Бережь от детей

Не допускайте к устройству детей, чтобы исключить возможные травмы.

### Использование и уход

Чтобы обеспечить надлежащий уход за этим устройством, не подвергайте его воздействию:

- Любой жидкости: Не подвергайте устройство воздействию воды, дождя, влаги, пота и других жидкостей.
- Сильного тепла или холода: Не подвергайте устройство воздействию

температуры ниже -10/14 или выше 55/131.

- СВЧ-излучения: Не пытайтесь сушить устройство в микроволновой печи.
- Пыли и грязи. Не подвергайте устройство воздействию пыли, грязи, песка, пищевых продуктов или других посторонних веществ.
- Жидких чистящих средств: Для очистки устройства пользуйтесь только мягкой сухой тканью. Не пользуйтесь спиртом или другими жидкими чистящими средствами.
- Механическому воздействию: Не роняйте устройство.

### Внимание!

Производитель оставляет за собой право вносить изменения в комплектацию, техническое и программное обеспечение оборудования без предварительного уведомления. Несоблюдение данной инструкции может привести к выходу устройства из строя и снятию его с дальнейшего гарантийного обслуживания.

Электронная версия Руководства пользователя находится на сайте [www.smartlifesystem.ru](http://www.smartlifesystem.ru)

Полный список авторизованных сервисных центров SLS также доступен на сайте [www.smartlifesystem.ru](http://www.smartlifesystem.ru)

### Гарантийная информация

Гарантия начинает действовать с момента покупки устройства.

### Сроки гарантии:

Основное изделие – 12 (двенадцать) месяцев.  
Батарея и зарядное устройство (при наличии в комплекте поставки) – 6 (шесть) месяцев.

Другие аксессуары – 3 (три) месяца.

Срок эксплуатации - 2 года

1. Данная гарантия распространяется только на дефекты и поломки, произошедшие по вине изготовителя.

2. Изготовитель устанавливает срок службы на основное изделие – 2 (два) года с даты изготовления изделия при условии соблюдения правил эксплуатации. По истечении срока службы изделия изготовитель рекомендует обратиться в Авторизованный Сервисный Центр (АСЦ) для проведения профилактических работ и получения рекомендаций по дальнейшей безопасной эксплуатации изделия.

3. Право на гарантийное обслуживание утрачивается в случае, если неисправность возникла из-за нарушений клиентом правил пользования устройством (например, в результате механических повреждений или попадания влаги).

4. В случае обнаружения недостатков в приобретенном товаре потребитель вправе предъявить требования, перечень и порядок предъявления которых установлен Законом РФ «О защите прав потребителей».

5. Перед началом использования устройств изучите прилагаемую инструкцию по эксплуатации и строго следуйте ей.

6. Гарантийный талон действителен только при наличии правильно и четко указанных: модели, даты продажи, четких печатей фирмы-продавца, подписи покупателя. Модель и серийный номер изделия должны соответствовать указанным в гарантийном талоне.

### Страна производства

Произведено на заводе в Китае

### Правила и условия безопасной эксплуатации (использования)

Оборудование предназначено для использования в закрытых отапливаемых помещениях при температуре окружающего воздуха -10–55°С, и относительной влажности не выше 95%.

Оборудование не нуждается в периодическом обслуживании в течение срока службы.  
Срок службы 2 года.

### Правила и условия монтажа

Монтаж оборудования производится в соответствии с данным руководством пользователя.

### Правила и условия хранения

Оборудование должно храниться в закрытых помещениях, в заводской упаковке, при температуре окружающего воздуха -20–45° С, и относительной влажности не выше 95%.

### Правила и условия перевозки (транспортирования)

Перевозка и транспортировка оборудования допускается только в заводской упаковке, любыми видами транспорта, без ограничения расстояний.

### Правила и условия реализации

Без ограничений

### Правила и условия утилизации

По окончании срока службы оборудования устройство утилизируется в соответствии с правилами и законодательством страны эксплуатации, а также рекомендации производителя

### Правила и условия подключения к электрической сети и другим техническим средствам, пуска, регулирования и введения в эксплуатацию

Производится в соответствии с данным руководством пользователя.

### Сведения об ограничениях в использовании с учетом предназначения для работы в жилых, коммерческих и производственных зонах

Оборудование предназначено для использования в жилых, коммерческих и производственных зонах без воздействия опасных и вредных производственных факторов.  
Оборудование предназначено для круглосуточной непрерывной эксплуатации без постоянного присутствия обслуживающего персонала.

### Информацию о мерах при неисправности оборудования

В случае обнаружения неисправности оборудования:  
— выключите оборудование,  
— отключите оборудование от электрической сети,  
— обратитесь в сервисный центр.

### Месяц и год изготовления

Дата изготовления устройства указана на упаковке.

### Знак соответствия



**For English version of User Manual, please, visit our website: [www.smartlifesystem.ru](http://www.smartlifesystem.ru)**



SLS

## Гарантийный талон

Изделие .....

Модель .....

Серийный номер .....

Дата продажи .....

Продавец .....

(фамилия) .....

(подпись) .....

(телефон) .....

(адрес) .....

Гарантийный срок, условия гарантийного обслуживания и срок службы изделия указаны в инструкции по эксплуатации