

**Смешать, но
не взбалтывать!**



**Блендер
КТ-3085**



Если у вас возникнут трудности с использованием нашей техники, перед обращением в магазин просим позвонить на горячую линию Kitfort:

8-800-775-56-87

(пн-пт с 9:30 до 17:30 по московскому времени)

info@kitfort.ru

Мы расскажем про особенности работы прибора и проконсультируем по любым другим вопросам

Содержание

Общие сведения	4
Комплектация	4
Устройство блендера	5
Подготовка к работе и использование	6
Обслуживание, уход и хранение.....	11
Устранение неполадок	11
Технические характеристики	13
Меры предосторожности	14

Общие сведения

Блендер Kitfort КТ-3085 предназначен для смешивания фруктовых и фитнес-напитков, молочных коктейлей, эмульсии, муссов, супов-пюре, соусов и детского питания. Блендер оснащен тремя скоростями работы и импульсным режимом. Скорость работы и импульсный режим устанавливаются регулятором скорости, расположенным на моторном блоке. Переключение скоростей позволяет выбрать самый оптимальный способ приготовления блюда.

Корпус блендера выполнен из пластика. Блендер оснащен стеклянной чашей емкостью 1,5 л с мерной шкалой. В крышке чаши есть специальное отверстие для добавления ингредиентов непосредственно во время работы, закрываемое колпачком.

У блендера есть автоматическая защита от перегрузки, которая предназначена для защиты двигателя и предотвращает перегрев блендера. Для обеспечения безопасности блендер может работать только тогда, когда чаша с блоком ножей установлена на моторный блок и прочно зафиксирована на нем. Ножи с присосками обеспечивают прочную фиксацию блендера на столе, а также снижают уровень шума и вибраций при работе.

Блендер оснащен надежным двигателем мощностью 500–600 Вт, рассчитанным на длительный срок эксплуатации. Ножи блендера выполнены из нержавеющей стали, что обеспечивает долгий срок службы. Блок ножей блендера съемный и разборный, поэтому его удобнее чистить и мыть после эксплуатации.

Стационарный блендер очень удобен в использовании. В отличие от погружного блендера он исключает возможность брызг при работе, поскольку смешивание происходит в емкости с закрытой крышкой. Стационарный блендер не придется держать в руках — достаточно регулятором скорости установить необходимую скорость или импульсный режим.

Комплектация

1. Моторный блок — 1 шт.
2. Блок ножей блендера с уплотнительным кольцом — 1 шт.
3. Чаша — 1 шт.
4. Крышка — 1 шт.
5. Колпачок — 1 шт.
6. Руководство по эксплуатации — 1 шт.
7. Коллекционный магнит — 1 шт.*

*опционально

Устройство блендера



Регулятор скорости позволяет включить и выключить блендер, установить импульсный режим, а также выбрать подходящую скорость работы от 1 до 3, где «1» — минимальная скорость работы, а «3» — максимальная.

Импульсный режим подходит для смешивания твердых ингредиентов, таких как лед или орехи. Вы также можете использовать его, чтобы предотвратить образование комков во время смешивания ингредиентов. В импульсном режиме ножи блендера вращаются на максимальной скорости.

В импульсном режиме блендер работает, пока вы удерживаете регулятор в положении «Р». Если отпустить регулятор, он автоматически вернется в положение «0», и мотор блендера выключится.

Рекомендуется включать импульсный режим на 2–3 секунды, затем выключать на несколько секунд и снова включать на 2–3 секунды — благодаря такому прерыванию работы вы можете следить за степенью смешивания продуктов.

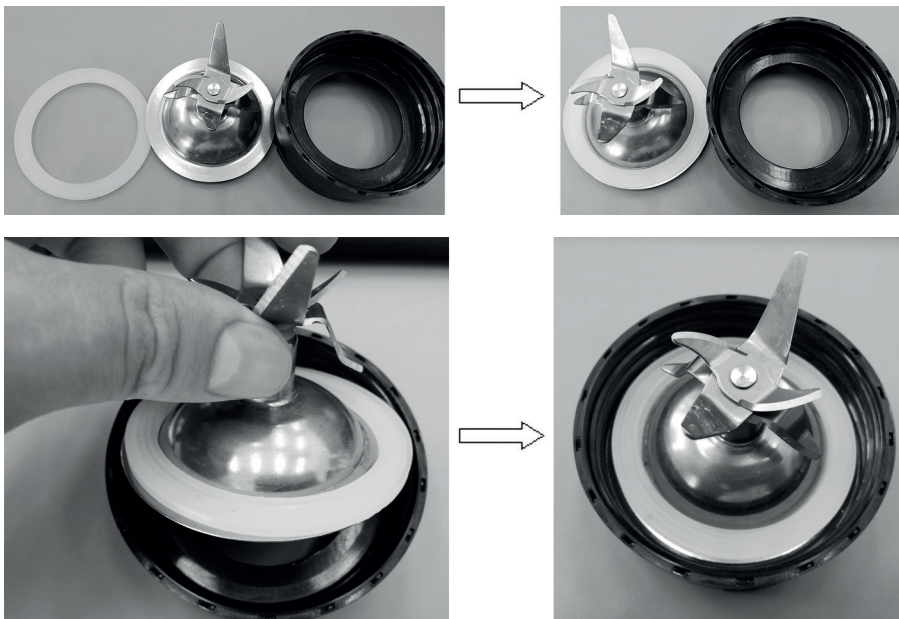
Шкала скоростей показывает количество оборотов ножей, соответствующее выбранной скорости. Фактическое количество оборотов может отличаться в зависимости от нагрузки и реальных условий эксплуатации.

У ножей в блендерах острота лезвий отличается от остроты лезвий бритв и кухонных ножей. В блендере ножи рубят продукты. Измельчение продукта в блендерах происходит из-за большой скорости вращения ножей и тупой кромки лезвия. Поэтому ножи блендера не должны быть заточены до остроты кухонных ножей и бритвы — это не повлияет на эффективность смешивания или измельчения. На эффективность работы блендера влияет форма ножей, как они расположены в чаше, скорость вращения, а также форма чаши.

Подготовка к работе и использование

Сборка блендера

Перед первым применением или после длительного хранения вымойте все составные части кроме моторного блока и высушите их. После того, как все части были тщательно очищены и высушены, соберите блендер. Если блок ножей при поставке был откручен, то соберите блок ножей как указано на рисунках. Затем прикрутите моторный блок ко дну чаши.



Установите чашу на моторный блок так, чтобы блок ножей вошел в пазы, и поверните чашу до упора по часовой стрелке. Если чаша установлена неправильно, блендер не включится.

Плотно накройте чашу крышкой. Широкий выступ на крышке должен закрывать носик на чаше. В крышку установите колпачок, попав в пазы и повернув против часовой стрелки.

Поставьте блендер на ровную горизонтальную поверхность. Блендер оснащен надежными резиновыми ножками с присосками, они обеспечивают прочную фиксацию на поверхности, снижают уровень вибрации и шума при работе.

Включение и использование

Перед началом работы откройте крышку и положите в чашу ингредиенты. Закройте крышку и мерный колпачок. В блендере предусмотрен переключатель безопасности. Поэтому устройство не включится, пока чаша не будет правильно вставлена в пазы. В процессе работы можно добавлять ингредиенты через отверстие для мерного колпачка.

Установите нужную для вас скорость регулятором. Чтобы приостановить работу, установите регулятор на отметку «0». Чтобы выбрать импульсный режим, установите и удерживайте регулятор в положении «Р». В импульсном режиме блендер работает, пока вы держите регулятор. Если его отпустить, он автоматически вернется в положение «0» (выключено). Скорость вращения ножей в импульсном режиме соответствует третьей скорости. Включайте импульсный режим на 1–2 секунды, чередуя 1–2-секундной остановкой.

По окончании приготовления переведите регулятор в положение «0» — выключено.

После использования отсоедините блендер от сети электропитания.

Перед повторным включением блендеру нужно дать остыть как минимум 3 минуты во избежание перегрева мотора. Не держите устройство включенным более 3 минут подряд. После 3 минут работы или после 10 последовательных включений блендеру надо дать остыть в течение 10 минут.

Советы по использованию блендера

При использовании импульсного режима не превышайте максимальное время непрерывной работы в 3 минуты. После истечения этого интервала дайте мотору остыть.

Для облегчения перемешивания и измельчения ингредиентов к ним лучше добавить некоторое количество жидкости. (см. раздел «Особенности смешивания в блендере и его отличие от измельчителя»). Если по рецепту ингредиенты должны быть смешаны с жидкостью, рекомендуется добавить ее в чашу вместе с ними.

Не кладите целые овощи и фрукты в чашу. Крупные ингредиенты порежьте на кусочки не более $1,5 \times 1,5 \times 1,5$ см. При измельчении твердых ингредиентов вместе с жидкостью куски продуктов могут скопиться в центре чаши, не попадая на ножи. В этом случае снимите чашу, откройте крышку и ложкой равномерно распределите продукты.

Всегда выключайте блендер перед снятием чаши. После выключения блендера всегда дожидайтесь полной остановки ножей.

Не кладите в чашу ингредиенты, которые могут вызвать повреждение блендера: кости, большие куски твердых продуктов, слишком твердые продукты, замороженные продукты и т.д.

При измельчении мелких твердых ингредиентов вначале используйте импульсный режим, чтобы предотвратить застревание ножей.

Не включайте блендер с пустой чашей.

В процессе колки льда придерживайте чашу рукой. Не кладите льда более 100 г или 6 кубиков. Не используйте большие куски льда, т.к. это может привести к порче блендера.

Для колки льда используйте импульсный режим. Положите в чашу 4–6 кусочков льда и переведите регулятор в положение «Р». Если сразу положить много кусков льда, они застрянут в чаше и не будут измельчаться. Включите импульсный режим на 1–2 секунды и выключите, сделайте перерыв на 1 секунду. Продолжайте процесс, пока не достигнете требуемого измельчения.

Во время работы блендера можно добавить ингредиенты через отверстие в крышке, вытащив колпачок.

Не переполняйте чашу. В чаше должно оставаться свободное место. Не закладывайте ингредиентов больше максимального деления мерной шкалы. Если ингредиенты в процессе смешивания образуют много пены, уменьшите количество ингредиентов.

Внимание! Не заливайте в чашу жидкость с температурой выше 60 °С. В противном случае чаша может треснуть.

Не рекомендуется смешивать ингредиенты объемом менее 0,2 л. Содержимое должно покрывать область ножей. В зависимости от типа продуктов минимальный объем ингредиентов может быть больше.

Возможен нагрев содержимого чаши во время смешивания. Это связано с вязкостью смешиваемых продуктов и силой трения, возникающей между лезвиями блендера и смешиваемыми продуктами. Также учитывайте, что от увеличения скорости смешивания, увеличивается и нагрев. Для приготовления молочных коктейлей, смузи и остальных блюд, подаваемых в охлажденном виде, рекомендуется использовать заранее охлажденные продукты и ближе к концу приготовления добавлять туда немного колотого льда. Чтобы избежать излишнего нагрева, рекомендуется следить за процессом смешивания и измельчения. Сразу по достижении необходимой консистенции прерывать смешивание.

Особенности смешивания в блендере и его отличие от измельчителя

Измельчитель рубит (измельчает) продукты на кусочки. Блендер может измельчить продукты на очень мелкие кусочки, фактически в пюре. Это обусловлено разницей в конструкции этих приборов.

У *измельчителя* несколько ножей, они расположены по всей высоте чаши. Поскольку нож измельчителя вращается медленнее, получается не пюре, а рубленые кусочки. Степень измельчения определяется временем измельчения.

У *блендера* всего один блок ножей, расположенный внизу чаши. Чтобы измельчить полную чашу продуктов, должна быть вертикальная циркуляция содержимого. Тогда ингредиенты, перемешиваясь, будут постепенно подаваться к ножу и равномерно измельчаться. Если циркуляции в чаше нет, то продукты будут измельчаться только около ножа. Для равномерного перемешивания содержимого обязательно добавляйте в чашу жидкость.

Острота ножей в блендерах отличается от остроты лезвий бритв и кухонных ножей. В блендерах ножи рубят продукты. Измельчение продукта в блендерах происходит из-за большой скорости вращения ножей и тупой кромки лезвия. Поэтому ножи блендеров не должны быть заточены до остроты кухонных ножей и бритвы — это не повлияет на эффективность смешивания. На эффективность работы блендера влияет форма ножей, их расположение в чаше, скорость вращения, а также форма чаши.

Дополнительно, чтобы консистенция приготавливаемого блюда была более однородной, рекомендуется:

- нарезать продукты мельче;
- положить в чашу небольшое количество ингредиентов

Рецепты

Банановый коктейль

Банан — 2 шт.

Молоко — 200 мл

Сливки — 200 мл

Сахар, ваниль — по вкусу

1. Если вы хотите, чтобы напиток был охлажденным, предварительно измельчите в чаше блендера лед. Для колки льда выберите импульсный режим, установив регулятор скорости в положение «Р».
2. Очистите бананы от кожуры, нарежьте их на небольшие кусочки и положите в чашу блендера.
3. По желанию добавьте 1–2 ч. л. сахара. Также вы можете добавить ваниль по вкусу.
4. Установите крышку чаши. Поместите в крышку мерный колпачок.
5. Установите 1 или 2 скорость работы с помощью регулятора скорости. Блендер начнет смешивание.
6. Достаньте из крышки чаши мерный колпачок и постепенно влейте в чашу молоко и сливки через отверстие в крышке чаши.
7. По достижении однообразной консистенции коктейля завершите смешивание, переведя регулятор скорости в положение «0».
8. Снимите чашу блендера с моторного блока и поставьте ее на ровную поверхность. Снимите крышку чаши.
9. Перелейте готовый коктейль в стаканы.

Ягодный смузи

Черная смородина — 100 г

Вишня без косточек — 100 г

Клубника — 100 г

Молоко — 300 мл

1. Положите в чашу блендера ягоды.
2. Установите крышку чаши. Поместите в крышку мерный колпачок.
3. Установите 1 или 2 скорость работы с помощью регулятора скорости. Переключайте скорости постепенно, чтобы не вызвать перегрузку мотора. Блендер начнет смешивание.
4. Достаньте из крышки чаши мерный колпачок и постепенно влейте в чашу молоко через отверстие в крышке чаши.
5. По достижении однообразной консистенции смузи завершите смешивание, переведя регулятор скорости в положение «0».
6. Снимите чашу блендера с моторного блока и поставьте ее на ровную поверхность. Снимите крышку чаши.
7. Перелейте готовый смузи в стаканы.



Томатный фреш

Томаты (небольшие) — 6–8 шт.

1. Томаты нарежьте на небольшие дольки.
2. Дольки 1–2 томатов выложите в чашу блендера. Не кладите в чашу сразу все нарезанные томаты — они могут застрять на ножах блендера, когда устройство начнет смешивание.
3. Установите крышку чаши. Поместите в крышку мерный колпачок.
4. Установите 1 или 2 скорость работы с помощью регулятора скорости. Переключайте скорости постепенно, чтобы не вызвать перегрузку мотора. Блендер начнет смешивание.
5. Достаньте из крышки чаши мерный колпачок и постепенно добавляйте оставшиеся дольки томатов через отверстие в крышке чаши.
6. По достижении однообразной консистенции фреша завершите смешивание, переведя регулятор скорости в положение «0».
7. Снимите чашу блендера с моторного блока и поставьте ее на ровную поверхность. Снимите крышку чаши.
8. Перелейте готовый фреш в стаканы.

Соус из томатов и болгарского перца

Томаты — 2 шт.

Красный болгарский перец — 2 шт.

Растительное масло — 2 ст. л.

Чеснок — 1–2 зубчика

Сахарная пудра — 1/3 ч. л.

Соль — 1 ч. л.

Уксус 3–4% — 10 мл

Черный молотый перец — 1 щепотка

Зелень — по желанию

1. Помойте перец и томаты. Вырежьте у овощей плодоножку, перцы очистите от семян.
2. Порежьте томаты и перцы на небольшие куски.
3. Очистите зубчики чеснока, затем пропустите их через пресс для чеснока или натрите на мелкой терке.
4. Выложите чеснок и часть нарезанных томатов в чашу блендера. Не кладите в чашу сразу все нарезанные томаты — они могут застрять на ножах блендера, когда устройство начнет смешивание.
5. Установите крышку чаши. Поместите в крышку мерный колпачок.
6. Установите 1 или 2 скорость работы с помощью регулятора скорости. Переключайте скорости постепенно, чтобы не вызвать перегрузку мотора. Блендер начнет смешивание.
7. Достаньте из крышки чаши мерный колпачок и постепенно добавляйте все оставшиеся ингредиенты через отверстие в крышке чаши.
8. По достижении однообразной консистенции соуса завершите смешивание, пере-

- ведя регулятор скорости в положение «0».
9. Снимите чашу блендера с моторного блока и поставьте ее на ровную поверхность. Снимите крышку чаши.
 10. Перелейте готовый соус в другую емкость.

Обслуживание, уход и хранение

Перед чисткой и обслуживанием блендера не забудьте отключить устройство от сети электропитания.

Запрещается мыть в посудомоечной машине все составные кроме чаши.

Мойте чашу, крышку, колпачок и блок ножей сразу после использования блендера. Блок ножей съемный. Используйте для мытья жидкое моющее средство для посуды и неабразивную губку. Не допускайте засыхания остатков пищи внутри чаши. Снимите все съемные части. Отделите чашу от моторного блока. Открутите блок лезвий от чаши. Выньте уплотнительное кольцо из блока ножей. Отсоедините уплотнительное кольцо от крышки чаши. После очистки тщательно просушите все детали блендера.

Не используйте для мытья агрессивные моющие средства и абразивные материалы.

Не погружайте моторный блок в воду или другие жидкости — устройство может выйти из строя. Протирайте корпус устройства сухой или влажной тканью.

Для удаления остатков пищи из чаши налейте в нее немного воды с добавлением моющего средства для посуды, установите чашу на моторный блок, закройте крышкой с установленным мерным колпачком и включите блендер на несколько секунд в импульсном режиме. После этого выключите блендер, снимите чашу и ополосните ее водой.

Храните блендер в сухом и прохладном месте, недоступном для детей. Перед тем как убрать блендер на хранение, очистите блендер в соответствии с указанными выше рекомендациями и тщательно высушите все составные части устройства.

Устранение неполадок

Блендер не включается

Возможная причина	Решение
Отсутствует напряжение в сети	Проверьте напряжение в сети
Неправильно установлена чаша	Снимите чашу с моторного блока и установите согласно главе «Подготовка к работе и использование»
Мотор перегрелся	Подождите 40–60 минут, пока мотор остынет. После этого попробуйте включить блендер снова

Повышенная вибрация и шум

Возможная причина	Решение
Устройство установлено на неровную или нетвердую поверхность	Установите блендер на ровную твердую поверхность и придерживайте чашу рукой.

Вытекает содержимое из дна чаши

Возможная причина	Решение
Загрязнилось уплотнительное кольцо	Снимите чашу с моторного блока, открутите блок ножей, снимите уплотнительное кольцо. Тщательно почистите и просушите. Вставьте уплотнительное кольцо обратно в блок ножей и прикрутите ко дну чаши
Износилось уплотнительное кольцо	Открутите блок ножей, тщательно почистите, просушите, вставьте новое уплотнительное кольцо и прикрутите обратно ко дну чаши
Блок ножей установлен или собран неправильно	Установите блок ножей и поверните его против часовой стрелки так, чтобы все выступы на блоке ножей заходили под все выступы на чаше

Содержимое чаши выплескивается

Возможная причина	Решение
Слишком много содержимого	Уменьшите количество содержимого в чаше
Неплотно вставлена крышка или колпачок	Снимите крышку с чаши и установите ее в соответствии с инструкцией. Плотно вставьте колпачок и зафиксируйте его, повернув по часовой стрелке

Содержимое чаши нагревается

Возможная причина	Решение
Слишком высокая начальная температура продуктов	Загружайте охлажденные или замороженные продукты и жидкости
Длительное время смешивания	Следите за процессом смешивания, выключайте блендер сразу по достижении нужной консистенции

Если ваша ситуация не отображена выше, пишите нам на адрес info@kitfort.ru, приложив фотографии или видеофайлы, фиксирующие вашу проблему. Пришлите также фотографию наклейки с серийным номером, расположенную на дне или на задней части корпуса устройства.

По вопросам приобретения расходных материалов или аксессуаров пишите нам на info@kitfort.ru.

Технические характеристики

1. Напряжение: ~220–240 В, 50/60 Гц
2. Мощность: 500–600 Вт
3. Класс защиты от поражения электрическим током: II
4. Емкость чаши: 1,5 л
5. Материал чаши: стекло
6. Длина шнура: 0,7 м
7. Скорость вращения ножей:
 - на первой скорости: 10000 об/мин $\pm 15\%$
 - на второй скорости: 14000 об/мин $\pm 15\%$
 - на третьей скорости: 18000 об/мин $\pm 15\%$
8. Размер устройства: 200 × 165 × 385 мм
9. Размер упаковки: 332 × 197 × 299 мм
10. Вес нетто: 3,0 кг
11. Вес брутто: 3,6 кг

Срок службы: 2 года

Срок гарантии: 1 год

Товар сертифицирован



Производитель: Фошань Шуньдэ Хоумарт Илектрик МФГ Ко., Лтд. №7 Шуньюань Саус Роуд, Уша Индастриэл Зоун, Далян Дистрикт, Шуньдэ, Фошань, Гуандун, Китай.

Импортер: ООО «Аэро-Трейд». 197022, г. Санкт-Петербург, Инструментальная ул., д. 3, лит. X, офис 1.

Страна происхождения: Китай.

Уполномоченная организация для принятия претензий на территории РФ: ООО «Аэро-Трейд». 197022, г. Санкт-Петербург, Инструментальная ул., д. 3, лит. X, офис 1.

Горячая линия производителя: 8-800-775-56-87 (пн-пт с 9:30 до 17:30 по московскому времени), info@kitfort.ru

Адреса сервисных центров вы можете узнать у оператора горячей линии или на сайте kitfort.ru

Требуется особая утилизация. Во избежание нанесения вреда окружающей среде необходимо отделить данный объект от обычных отходов и утилизировать его наиболее безопасным способом, например, сдать в специальные места по утилизации.

Месяц и год изготовления указаны на нижней стороне упаковочной коробки.

Производитель имеет право на внесение изменений в дизайн, комплектацию, а также в технические характеристики изделия в ходе совершенствования своей продукции без дополнительного уведомления об этих изменениях.

Условия гарантии

Выход из строя устройства вследствие попадания жидкостей или посторонних предметов в корпус устройства, на разъем или шнур питания или в область органов управления не является гарантийным случаем.

Механическое повреждение корпуса, аксессуаров или составных частей устройства не является гарантийным случаем.

Окрашивание частей блендера, соприкасающихся с продуктами, является нормальным и не считается гарантийным случаем.

Меры предосторожности

Пожалуйста, внимательно прочтите инструкцию по эксплуатации. Обратите особое внимание на меры предосторожности. Всегда держите инструкцию под рукой.

1. Устройство предназначено для использования в бытовых условиях и может применяться в квартирах, загородных домах, гостиничных номерах, офисах и других подобных местах для непромышленной и некоммерческой эксплуатации.
2. Используйте устройство только по назначению и в соответствии с указаниями, изложенными в данном руководстве. Нецелевое использование устройства будет считаться нарушением условий надлежащей эксплуатации.
3. Перед подключением устройства к электрической розетке убедитесь, что параметры электропитания, указанные на нем, совпадают с параметрами используемого источника питания.
4. Для предотвращения поражения электрическим током не погружайте устройство в воду и другие жидкости.
5. Не переносите прибор, взявшись за шнур питания. Не тяните за шнур питания при отключении вилки от розетки.
6. Не используйте устройство, если шнур питания, вилка или другие части прибора повреждены. Во избежание поражения электрическим током не разбирайте устройство самостоятельно — для его ремонта обратитесь к квалифицированному специалисту. Помните, неправильная сборка устройства повышает опасность поражения электрическим током при эксплуатации.
7. Детям, людям с ограниченными физическими, сенсорными или умственными способностями, а также лицам, не обладающим достаточными знаниями и опытом, разрешается пользоваться прибором только под контролем лиц, ответственных за их безопасность, или после инструктажа по эксплуатации устройства. Не позволяйте детям играть с прибором.

8. Контролируйте работу блендера, когда рядом находятся дети или домашние животные.
9. Не включайте блендер с пустой чашей. Это может привести к повреждению устройства.
10. Не оставляйте работающий блендер без присмотра. Выключите его и отключите от сети, если не используете прибор длительное время или перед проведением обслуживания.
11. Аккуратно обращайтесь с блоком ножей. Вы можете пораниться.
12. Не снимайте крышку с чаши во время работы. Для добавления ингредиентов во время работы предназначено отверстие в крышке, закрываемое мерным колпачком.
13. Не пытайтесь обойти блокировку включения устройства.
14. Плотно прикручивайте блок ножей к чаше, иначе жидкость может попасть в моторный блок, что может привести к поломке устройства.
15. Не допускайте падения прибора и не подвергайте его ударам.
16. Храните устройство в недоступных детям местах.
17. Используйте только предлагаемые производителем аксессуары или комплектующие. Использование иных дополнительных принадлежностей может привести к поломке устройства или получению травм.
18. Шнур блендера не должен висеть над горячей поверхностью. Располагайте шнур в таком положении, при котором он не будет мешать вашему свободному передвижению, иначе вы можете задеть шнур и перевернуть блендер.
19. Отключайте блендер от сети перед установкой или снятием деталей.
20. Перед снятием чаши с моторного блока дождитесь полной остановки ножей.
21. Используйте блендер только с закрытой крышкой.
22. Устанавливайте прибор вдали от греющих источников.
23. Используйте прибор по назначению. Не рекомендуется измельчать в блендере непищевые продукты.
24. При повреждении шнура питания его замену во избежание опасности должны производить изготовитель, сервисная служба или подобный квалифицированный персонал.
25. Если из корпуса устройства вытекает вода или иная жидкость, прибором пользоваться нельзя.



Всегда что-то новенькое!

Kitfort — современный и креативный бренд, который предлагает покупателям не только качественные товары по выгодной цене, но и радует подарками, конкурсами и живым интерактивом! Тысячи пользователей следят за нашими обновлениями и розыгрышами в социальных сетях. Присоединяйтесь к нам и вы!

Приветствуем вас в нашей группе «ВКонтакте»! Каждую неделю мы разыгрываем там десятки призов бытовой техники Kitfort. Участвуйте в морских боях, лотереях, творческих конкурсах и делайте репосты. Адрес группы: vk.com/kitfort

Если вы любите смотреть видео, введите в поиске YouTube: «Kitfort Show» и наслаждайтесь веселыми скетчами на нашем канале. В каждом новом выпуске мы разыгрываем самые популярные товары и новинки компании за комментарии от подписчиков. А содержание видеороликов заставит вас от души посмеяться и стать нашим другом и ценителем того, что мы делаем.

Подписывайтесь и будьте в деле вместе с Kitfort!

info@kitfort.ru

8-800-775-56-87