

Содержание

Введение

страница 4

Что тебе понадобится

страница 6

Применение материалов на практике:

рисует глаза, как в манге

страница 7

Структура панели в манге

страница 8

Часть 1

Головы и лица

страница 10

Девушка анфас

Девушка в профиль

Юноша анфас

Юноша в три четверти

Женские прически

Нарисуй косу

Мужские прически

Девушка с высоты птичьего полета

Юноша при лягушачьей перспективе

Фэнтези персонаж: девушка-кошка

Мимика

Сделай лицо выразительным

Глаза и уши

Носы и рты

Очки

Головные уборы

Часть 2

Пропорции и позы

страница 36

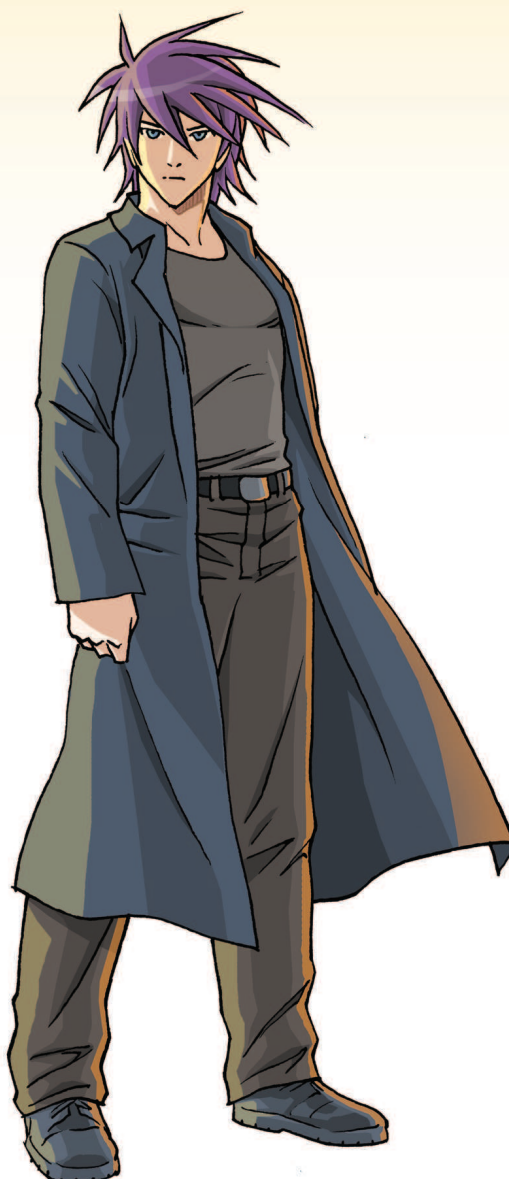
Пропорции тела: от малыша до взрослого

Девочка-подросток

Женское тело в профиль и со спины

Мальчик-подросток

Мужское тело в профиль и со спины



Пропорции тела с высоты птичьего полета

Женские спина и шея

Пропорции тела при лягушачьей перспективе

Мужские спина и шея

Кисть

Еще больше вариантов кистей

Нарисуй кисть, держащую меч

Перспективное сокращение

Экстремальное перспективное сокращение

Руки и кисти

Ноги и ступни

Обувь

16 полезных поз

Сидячая поза
Виды сидячих поз
Сражающиеся персонажи
Динамичные позы
Поцелуй стоя
Образцы для романтических поз
Одежда
Складки на одежде
Стили одежды
Чиби
От полного роста к чиби

Часть 3

Собираем все воедино

страница 90

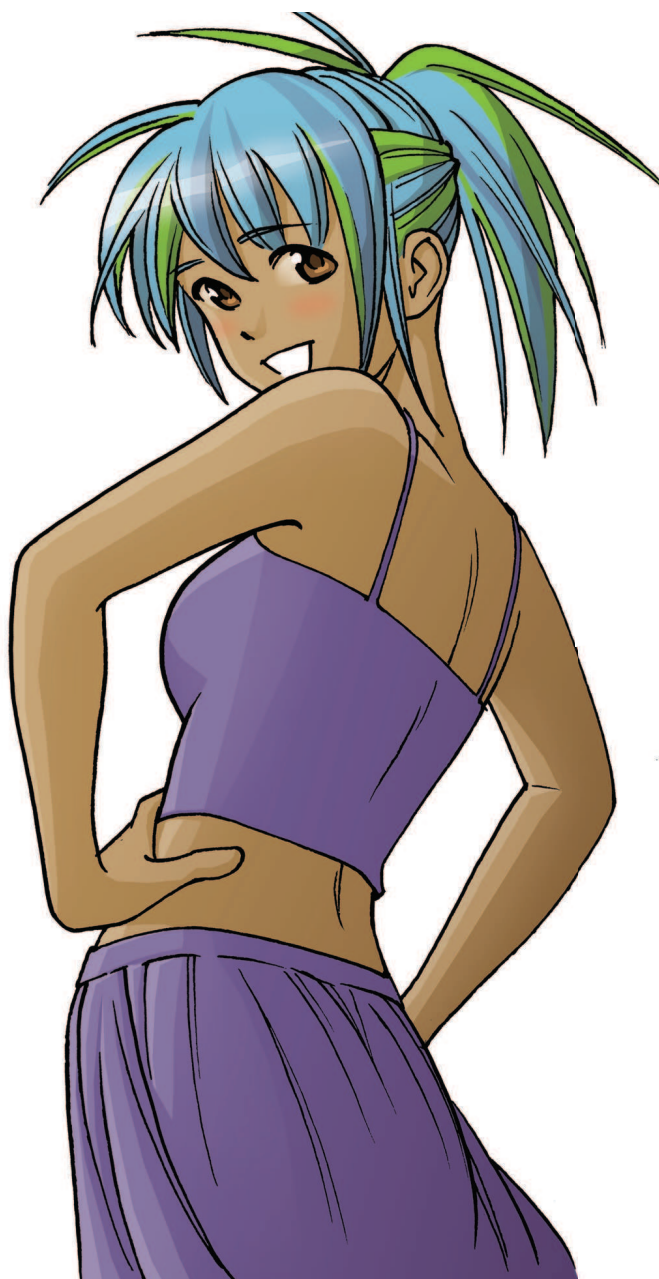
Перспектива
Дерево
Лес
Элементы природы
Дождь
Ощущение воды
Пост-апокалиптическая пустыня
Детализация поверхности
Нарисуй разрушенные предметы
Мой процесс от начала до конца
Планирование панели
Точка обзора
Свет и тень
Композиция
Создание глубины
Последовательности панелей
Стили контуровки
Макет

Создание собственной последовательности панелей
Прорыв: макет полной страницы

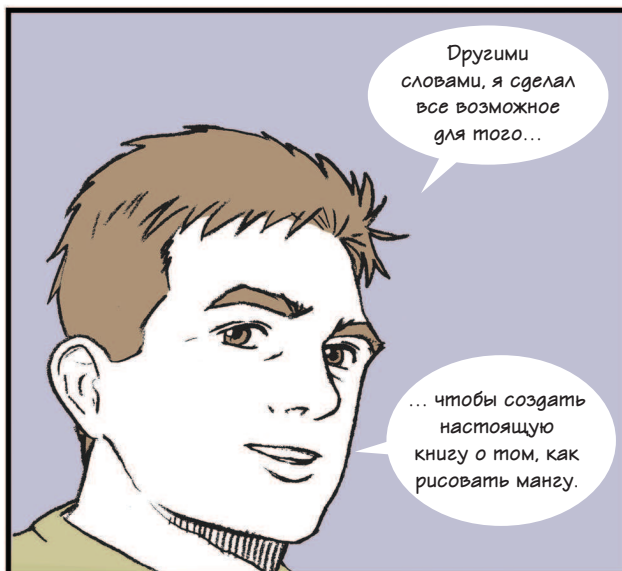
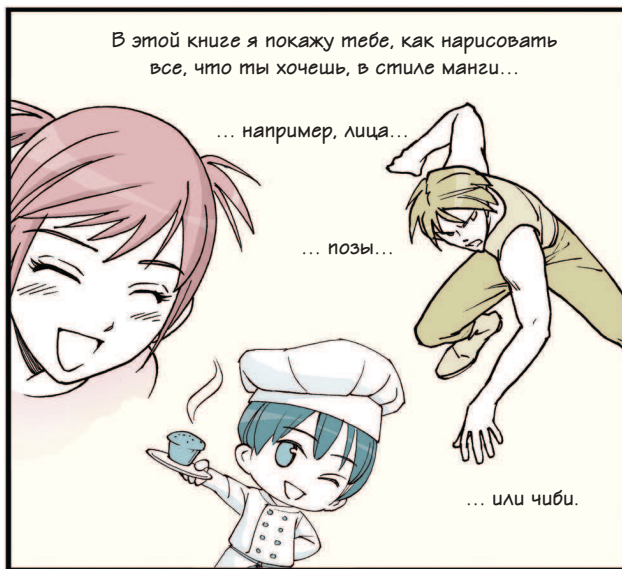
Заключение
страница 124

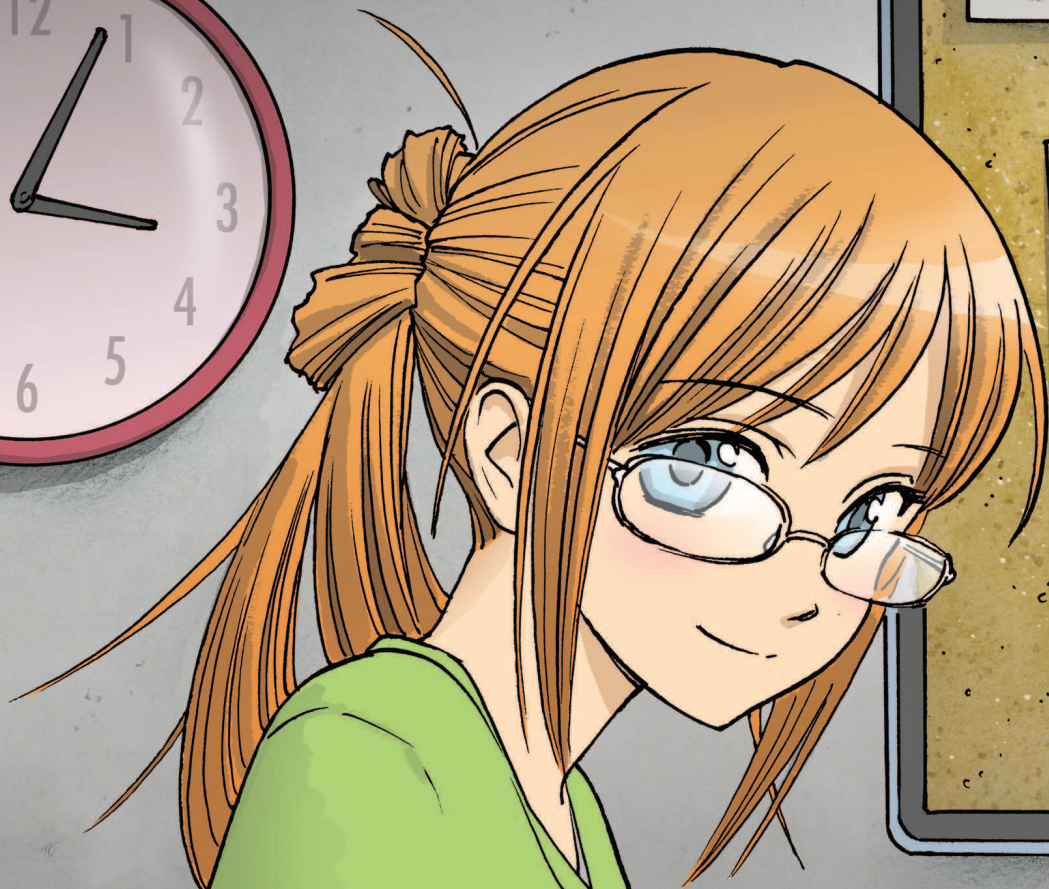
Указатель
страница 125

Об авторе
страница 127

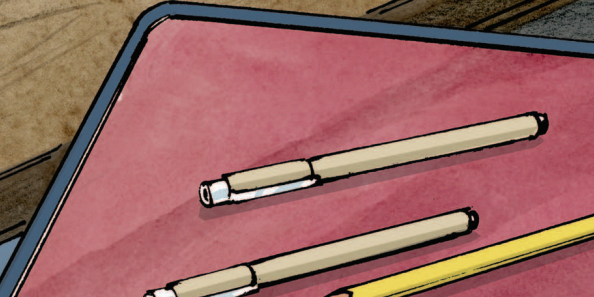
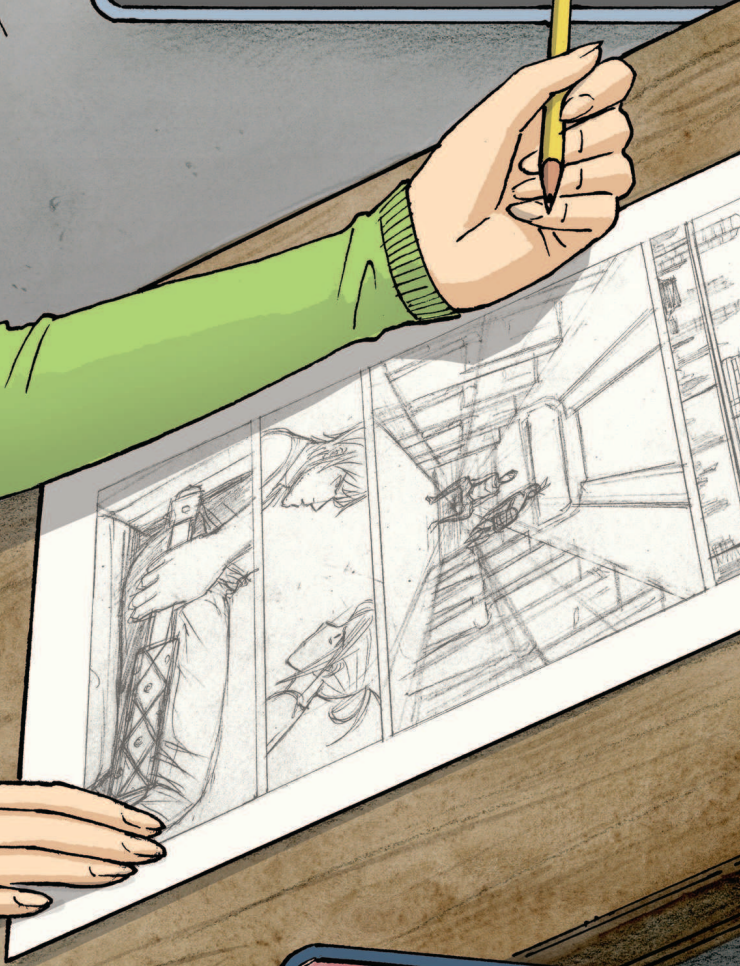
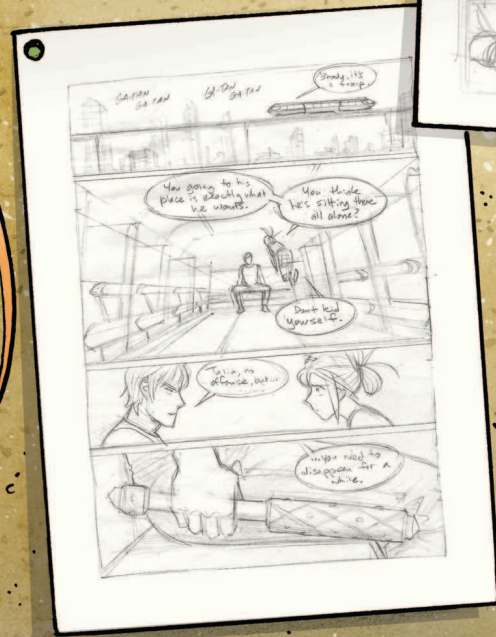


Введение





You think he's sitting there alone?
That kid yourself
is sitting, but...



Что тебе понадобится

Многие начинающие художники слишком беспокоятся о художественных принадлежностях. Некоторые считают, будто наличие всех необходимых вещей является ключом к созданию шедевра. Но это все равно, что думать, что, надев правильный купальник, ты сможешь плавать так же быстро, как олимпийские чемпионы.

На самом деле важен не карандаш, а разум того человека, который его держит. Экспериментируй, чтобы найти размеры, стили и марки художественных принадлежностей, которые подходят тебе лучше всего.

Бумага

Я едва не плачу, когда вижу, что кто-то вложил много времени и сил в рисунок на листке из блокнота. Сделай себе одолжение и купи альбом из гладкой бristolской бумаги. Она плотная, прочная и выдерживает многократные стирания.

Карандаши

Выбор карандашей зависит от личных предпочтений. То, что идеально подходит для меня, может быть слишком твердым или мягким для тебя. Мне нравится простой карандаш HB — такой, который многим знаком с детства. Существуют карандаши разной степени твердости и качества, поэтому попробуй несколько разных видов, чтобы узнать, какие штрихи они делают. Помни, что чем мягче грифель, тем сильнее он может размазываться.

Ручки

Купи в художественном магазине ручку со стойкими чернилами, которые не выцветут и не растекутся со временем. Не ограничивайся ручками со сверхтонкими кончиками — лучше иметь несколько ручек разной толщины и использовать их по мере необходимости.

Линейки

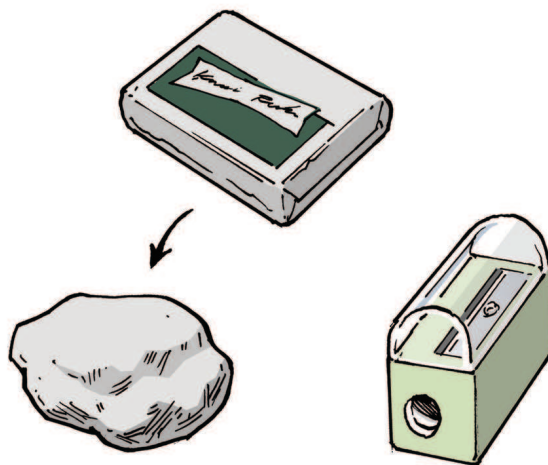
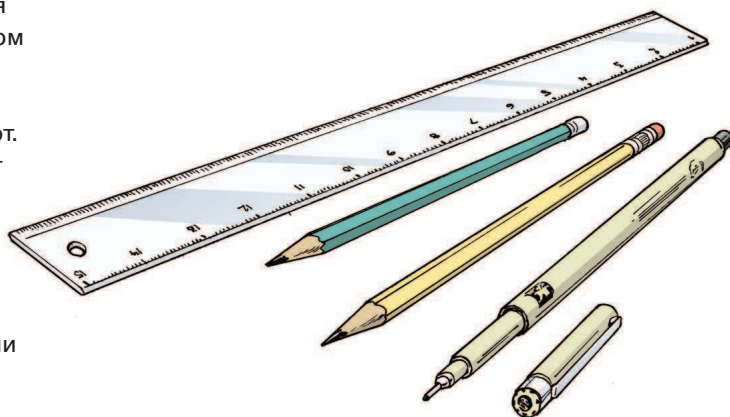
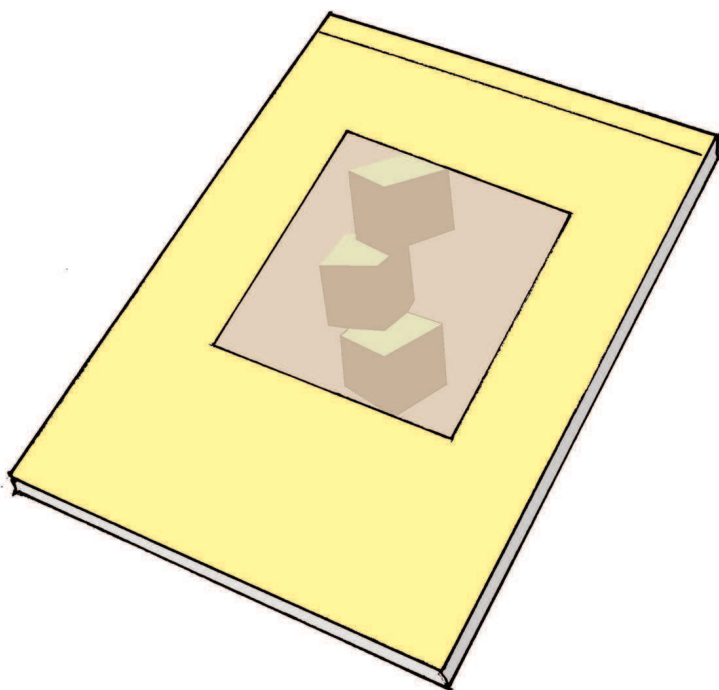
Купи себе хорошую прозрачную пластиковую линейку, чтобы видеть проводимые тобой линии. Линейки около 40 сантиметров будет достаточно даже для самых длинных линий.

Клячки

Это большие мягкие ластики, продающиеся в художественных магазинах. Они отлично подходят для стирания огромных участков рисунка, так как не оставляют после себя грязи. Однако они не всегда точны, поэтому смело используй их вместе с обычным ластиком.

Точилки для карандашей

Я предпочитаю простые ручные точилки с контейнером для стружки. Они лучше всего работают, когда их лезвие идеально острое.

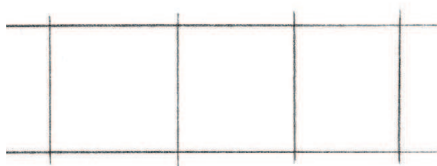


Рисуем глаза, как в манге

Давай начнем с небольшой разминки. Эта пошаговая демонстрация познакомит тебя с методикой, которую мы будем использовать на протяжении всей книги. Для первого урока я выбрал глаза, так как они — ключевой элемент дизайна персонажей, поэтому обучаться стилю манги правильнее всего именно с них. Кроме того, это довольно просто даже для тех, кто никогда раньше не рисовал.

МАТЕРИАЛЫ

бристольская бумага
прозрачная пластиковая линейка
клячка
карандаш
точилка
ручки разной толщины



1 Проведи карандашом две горизонтальные линии с промежутком в 2,5 см между ними. Соедини их четырьмя вертикальными линиями, расположенными на одинаковом расстоянии друг от друга. Высота трех получившихся прямоугольников должна быть немного меньше их ширины.



2 Нарисуй брови и контуры линий верхних и нижних ресниц. Обрати внимание на угол наклона каждой линии и на изгибы — одни очень плавные, другие более выраженные. Не забудь и о расстоянии между линиями. Используй намеченные ранее направляющие, чтобы увидеть, как расположены различные элементы.



3 Нарисуй радужку каждого глаза и добавь овалы для бликов — большой овал сверху и маленький справа по центру. Зрачки, нарисованные в таком стиле, похожи на полумесяц.



4 Начни добавлять детали. Нарисуй линию складки века над каждым глазом, ресницы на левом и правом краях верхних век и несколько линий штриховки по всей радужке. Если хочешь, не стесняйся экспериментировать со своим собственным стилем штриховки.



5 Отложи карандаш и возьми ручку. Если ты тщательно следовал предыдущим шагам, то поймешь, где нужно провести широкие черные линии, а какие участки лучше оставить незакрашенными.



6 Дай чернилам полностью высохнуть (это может занять несколько минут — в зависимости от марки использованной ручки). Затем аккуратно сотри все карандашные наброски.

Делай легкие карандашные линии!

Карандашные линии в пошаговых уроках этой книги сделаны темными и широкими только для наглядности. В своих работах тебе стоит проводить их тонко, так как после контуровки их нужно будет стереть.

Структура панели в манге

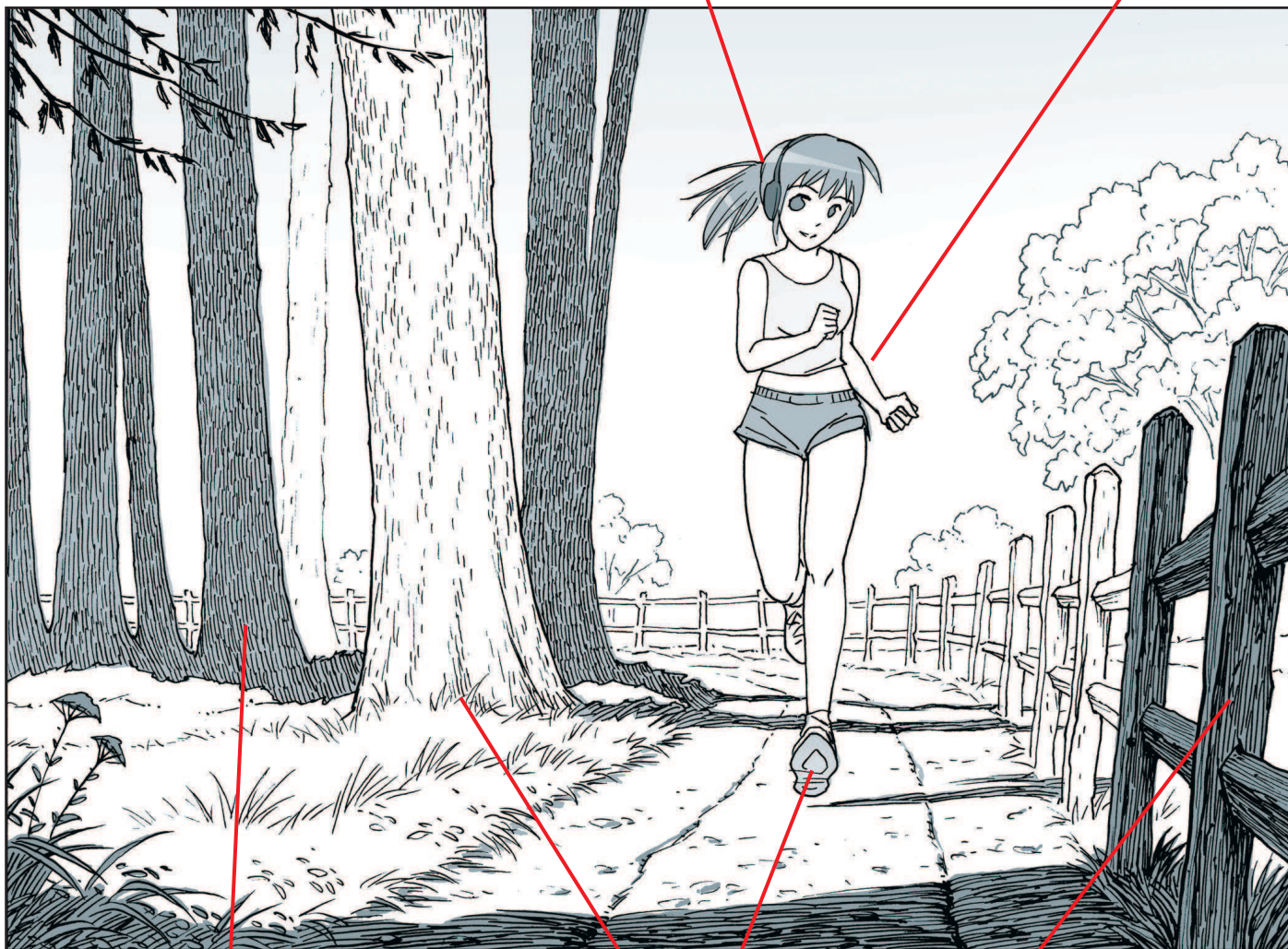
Каждая панель манги состоит из множества элементов, и каждый требует определенных художественных знаний. Эта книга поможет тебе познакомиться со всеми этими элементами.

Голова и лицо

Каждый художник манги начинает с изучения уникального сочетания черт лица, которое по всему миру называют «стилем манги».

Тело человека

Следующим логическим шагом является получение надлежащего представления о пропорциях тела. Этим каждый художник занимается всю жизнь.



Фоны

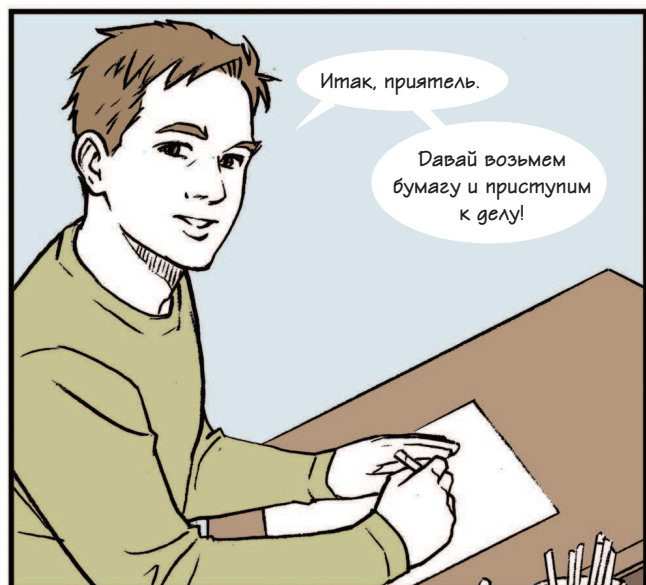
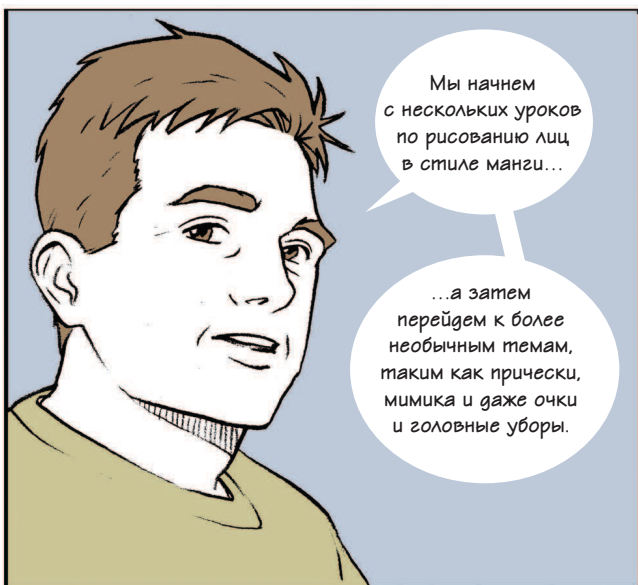
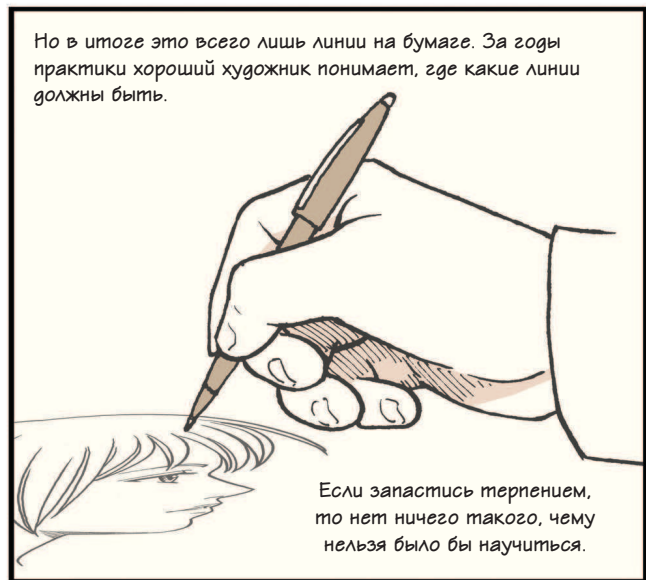
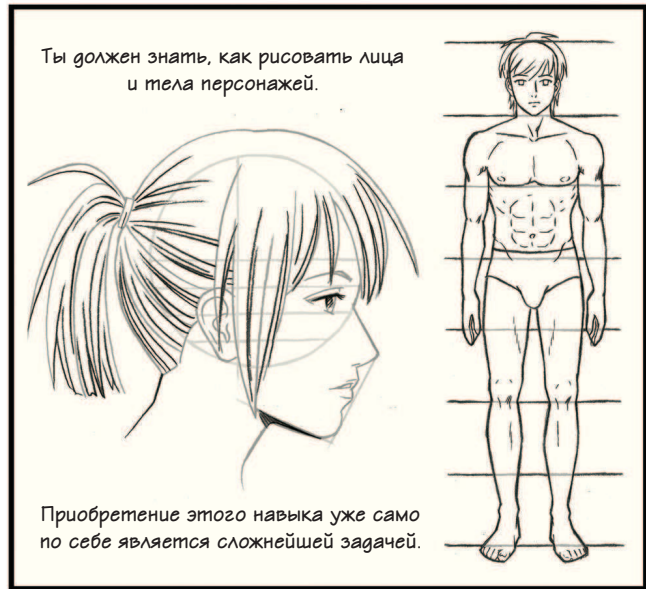
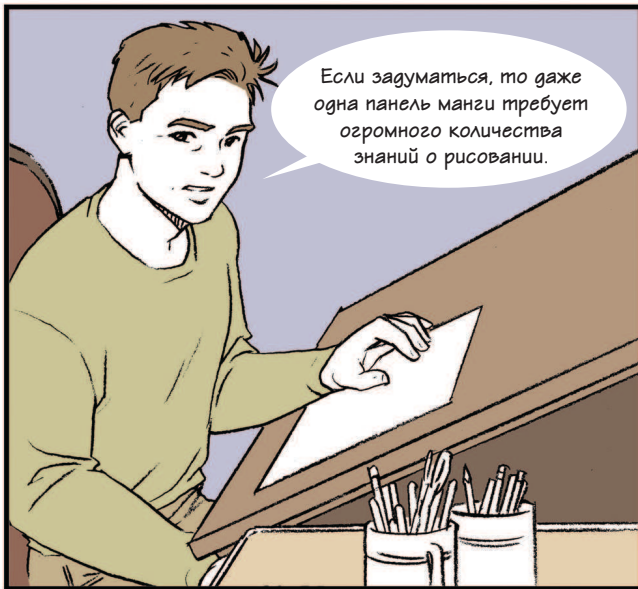
Начинающие художники часто пренебрегают данной темой, но любой профессионал подтвердит, что научиться рисовать разные виды окружающего пространства не менее важно, чем выучиться рисовать персонажей.

Композиция

Компоненты панели не рисуются в произвольном порядке. Художник тщательно все продумывает, чтобы создать визуально привлекательную композицию.

Передача глубины

Художники используют различные приемы, чтобы двухмерные изображения на странице казались трехмерными; они заставляют одни элементы казаться ближе, а другие — дальше от читателя.





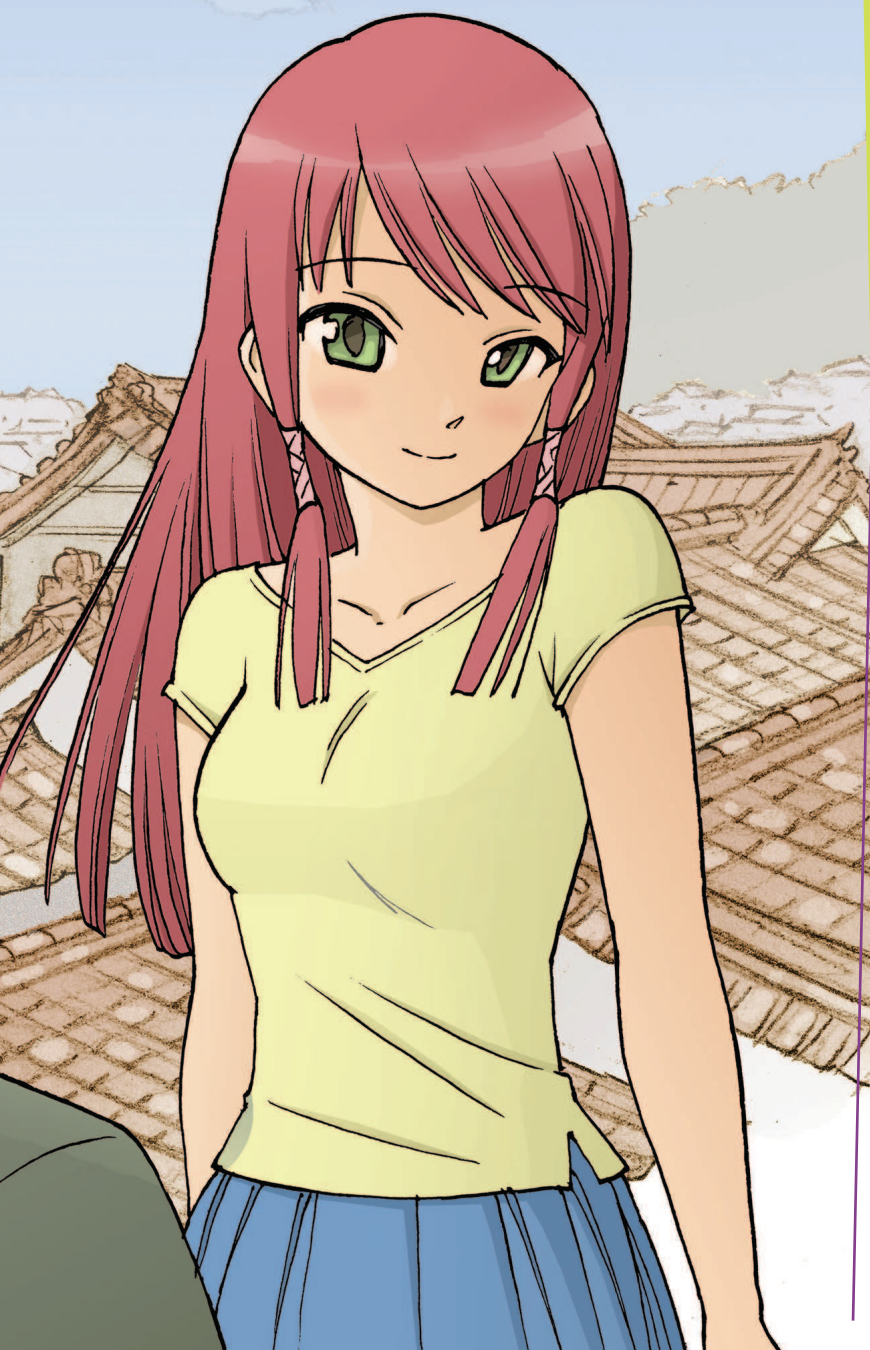
Часть

I

Головы и Лица

Самым большим отличием японских комиксов от комиксов других стран является то, как в них рисуются лица. Это стартовая точка для начинающего художника манги. Кто бы не хотел научиться рисовать эти блестящие глаза и причудливые прически?

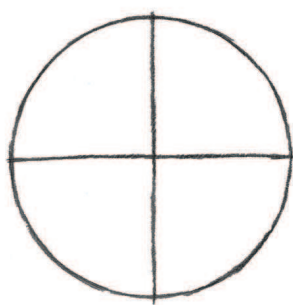
В данном разделе мы изучим основную структуру лиц в манге и научимся рисовать их с разных ракурсов. На нашем пути не получится обойтись без трудностей, но если ты постараться, то сможешь рисовать наравне с лучшими мастерами!



Девушка анфас

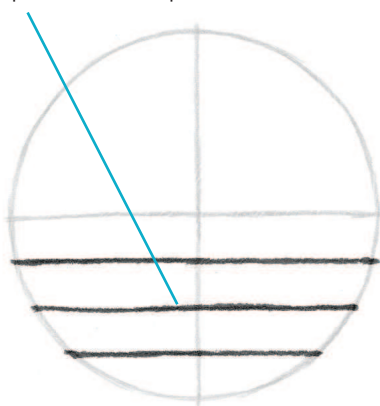
У разных художников манги разные способы рисования лиц. Любой пошаговый урок может научить только одному подходу, но если ты серьезно относишься к своему ремеслу, то со временем захочешь освоить и другие способы.

Я выбрал стиль, который достаточно приближен к реальным человеческим пропорциям, но в то же время может называться стилем «манга», так как глаза в нем увеличены, а нос и рот — уменьшены.



1 Нарисуй круг
Приблизительно наметь круг, аккуратно раздели его вертикальной и горизонтальной линиями. Вертикальная линия поможет разместить нос, а горизонтальная линия — найти верное расположение для бровей и глаз в следующем шаге.

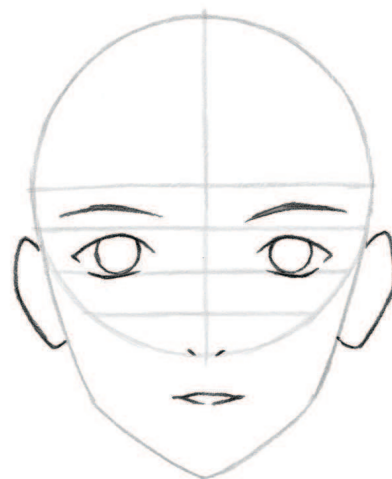
Чтобы три линии располагались равномерно, сначала проведи среднюю линию, разделив пространство пополам. Затем проведи две другие линии, разделив пространство на четверти.



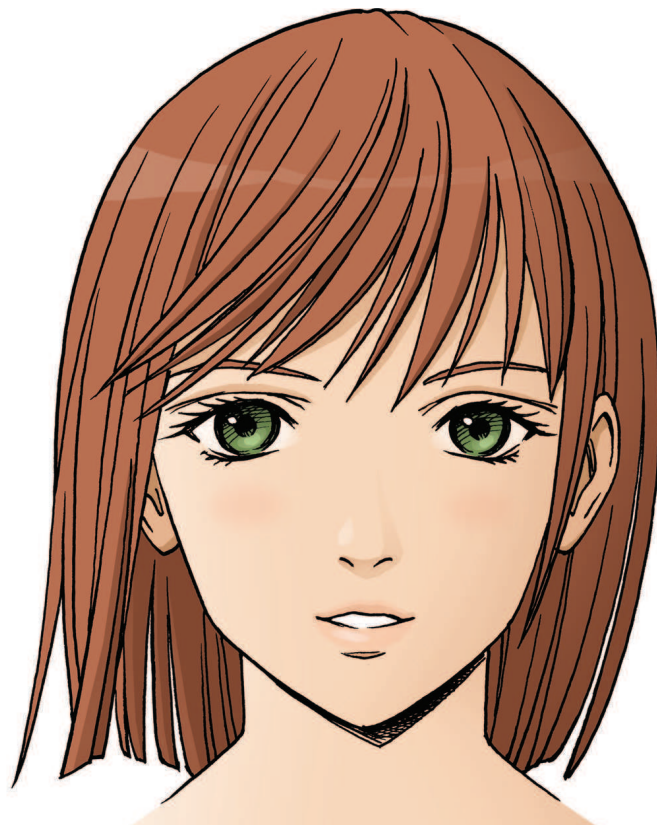
2 Наметь линии черт лица
Используй три дополнительные горизонтальные линии, чтобы разделить нижнюю половину круга на четыре равные части. Первая из этих трех линий поможет тебе разместить брови, остальные две — глаза.

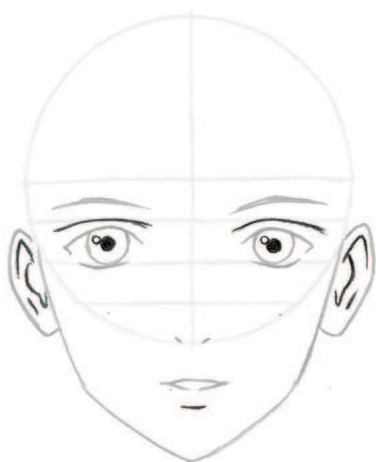


3 Очерти челюсть
Наметь контуры челюсти. Постарайся правильно определить размер и форму этой области. Сосредоточься на изгибах каждой линии и на участке, образуемом между ними и кругом. Расстояние между нижним краем круга и кончиком челюсти равно трем подсециям, которые ты создал в предыдущем шаге.



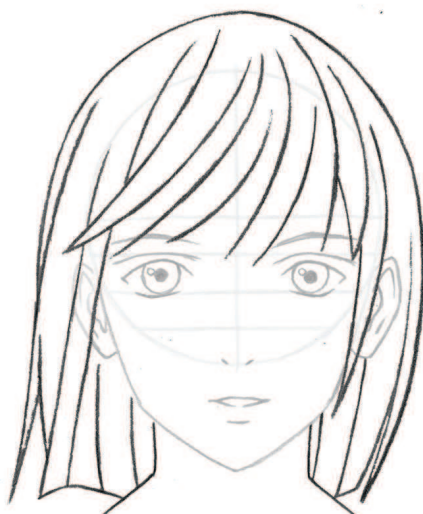
4 Размести черты лица
Добавь глаза, брови, нос и рот. Брови находятся между двумя верхними горизонтальными линиями. Глаза располагаются на третьей линии. Нос — в той точке, где вертикальная линия соединяется с нижним краем круга. Рот должен оказаться немного ближе к кругу, чем к подбородку.





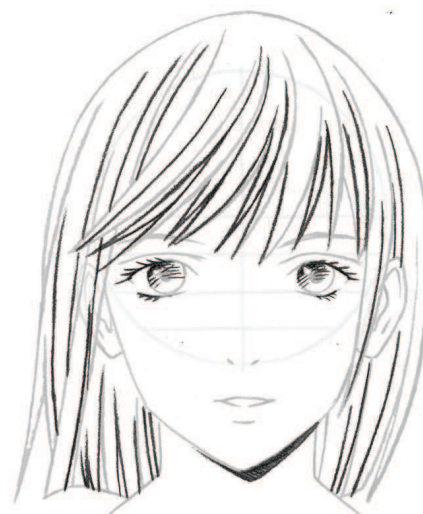
5 Нарисуй уши и глаза

Добавь уши и прорисуй глаза более детально. Учти, что две линии над каждым глазом обозначают складку верхнего века. Мой стиль рисования ушей довольно близок к реальной человеческой анатомии, но ты можешь рисовать проще, если захочешь. Маленькие круги в каждой радужке станут белыми бликами, придающими блеск глазам.



6 Изобрази волосы и шею

Добавь линии, обозначающие волосы, шею и плечи. Существуют сотни способов нарисовать волосы в стиле манги. Верхняя линия волос находится на приличном расстоянии над кругом: так твоя героиня будет выглядеть моложе. Контуры шеи нарисуй таким образом, чтобы ее ширина равнялась расстоянию между внешними сторонами радужек.

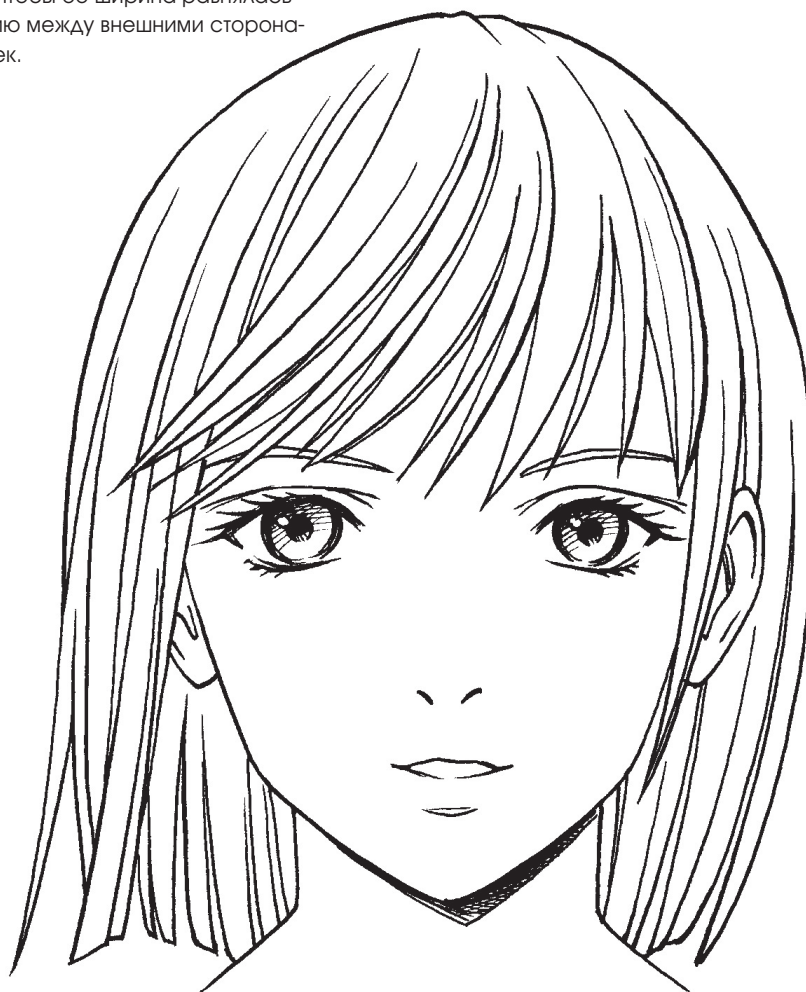


7 Доведи до ума

Добавь намек на тень под подбородком, а также дополнительные детали прически. Обрати внимание, как контуры волос изгибаются, повторяя форму головы.

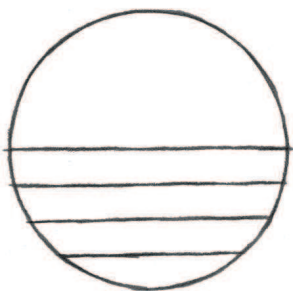
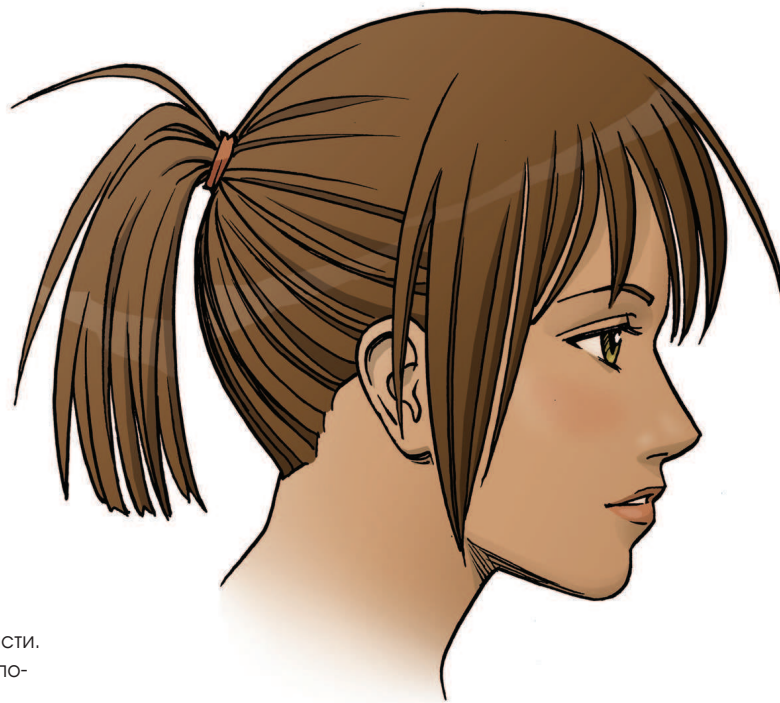
8 Закончи рисунок

Тщательно обведи все линии, которые ты хочешь оставить, и сотри черновые линии, когда чернила высохнут. Готовый рисунок можно дополнить оттенками серого или цветом.

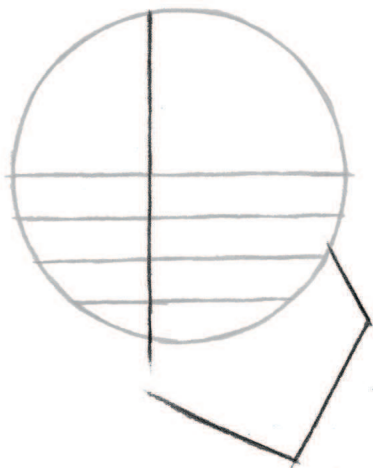


Девушка в профиль

При рисовании лица в профиль могут возникнуть определенные трудности. Сложнее всего рисовать губы: если ты хотя бы немножко ошибешься, проводя линии, выражение лица будет выглядеть неестественно. Помни, что нужно не просто нарисовать контуры, но и правильно воспроизвести расстояния между ними. Если ты уделишь внимание тому, как далеко глаза расположены от переносицы, а нижняя губа — от подбородка, то в итоге получишь сбалансированный и красивый результат.

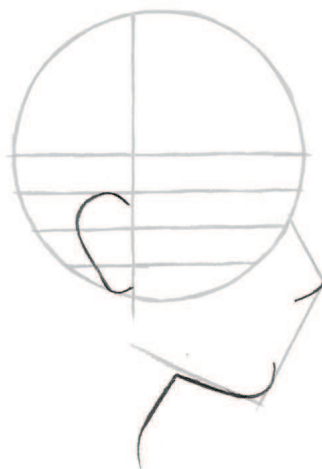


1 Нарисуй круг
Приблизительно наметь круг, аккуратно раздели его пополам горизонтальной линией. Раздели нижнюю половину круга на четыре равные по высоте части. Эти линии помогут тебе расположить глаза и нос.



2 Очерти контур носа и челюсти

Начни с вертикальной линии, которая находится чуть левее центра. Очерчивая нос и челюсть, старайся двигаться медленно и воспроизводить не только линии, но и различные углы и форму пустого пространства, которое образуется между этими контурами и краем круга. Линия носа касается круга немного выше третьей горизонтальной линии. Кончик носа находится чуть ниже четвертой горизонтальной линии.



3 Размести ухо, нос, подбородок и шею

Наметь контуры уха, нижней части носа, подбородка и шеи. Ухо касается вертикальной линии, второй горизонтальной линии и края круга. Нижняя часть носа встречается с кончиком носа под углом 90° . Подбородок изогнут. Линия шеи соединяется с линией челюсти примерно на одной трети пути вдоль линии челюсти, нарисованной в предыдущем шаге.



4 Расположи глаза и губы

Контуры бровей находятся между двумя верхними горизонтальными линиями. Глаз расположен на третьей горизонтальной линии. Удели внимание расстоянию между бровью и краем круга. Губы имеют мягкую W-образную форму. Заметь, что нижняя губа касается направляющей, которую мы нарисовали в шаге 2, а верхняя губа — нет.