

СВЕТИЛЬНИК СВЕТОДИОДНЫЙ ТИПА ДПО 4XXX

Руководство по эксплуатации

1 Основные сведения об изделии

1.1 Светильник светодиодный типа ДПО 4XXX товарного знака IEK (далее – светильник) предназначен для работы в однофазных сетях переменного тока напряжением 230 В частотой 50 Гц и соответствует требованиям технических регламентов ТР ТС 004/2011, ТР ТС 020/2011, ТР ЕАЭС 037/2016 и ГОСТ IEC 60598-2-1.

1.2 Светильник ДПО 4100Д, ДПО 4200Д имеет встроенный инфракрасный датчик движения. Датчик автоматически включает светильник при появлении движущихся объектов в зоне обнаружения датчика и автоматически отключает светильник при выходе объектов из зоны обнаружения датчика. Параметры инфракрасного датчика движения не регулируются.

1.3 Светильник применяется для внутреннего освещения бытовых помещений, общественных и производственных помещений с повышенным содержанием пыли и влаги, а также для наружного освещения с установкой светильников под навесом.

2 Технические данные

2.1 Основные технические данные светильника приведены в таблице 1.

Таблица 1

Наименование показателя	Значение для светильника типа							
	ДПО 4001 ДПО 4011	ДПО 4002; ДПО 4012; ДПО 4100Д	ДПО 4003	ДПО 4004	ДПО 4005	ДПО 4006; ДПО 4200Д	ДПО 4007	
Номинальное напряжение, В	230							
Диапазон рабочих напряжений, В	198–253							
Номинальная частота сети, Гц	50							
Номинальная мощность, Вт	8	12	15	18	8	12	15	
Источник света	SMD2835							
Световой поток, лм	530	800	1000	1200	530	800	1050	
Номинальный ток, А	0,07	0,10	0,13	0,15	0,07	0,10	0,13	
Цветовая температура, К	4000				6500			
Коэффициент пульсации светового потока, %	≤ 5							

Продолжение таблицы 1

Наименование показателя	Значение для светильника типа							
	ДПО 4001 ДПО 4011	ДПО 4002; ДПО 4012; ДПО 4100Д	ДПО 4003	ДПО 4004	ДПО 4005	ДПО 4006; ДПО 4200Д	ДПО 4007	
Коэффициент мощности	≥ 0,5							
Индекс цветопередачи Ra	≥ 80							
Степень защиты по ГОСТ 14254 (IEC 60529)	IP54							
Класс защиты по ГОСТ IEC 60598-1	II							
Класс энергоэффективности	A							
Температура эксплуатации, °C	от минус 20 до плюс 40							
Относительная влажность воздуха	98 % при плюс 25 °C							
Тип атмосферы по ГОСТ 15150	I							
Материал корпуса, рассеивателя	пластмасса							
Цвет корпуса	белый							
Срок службы, ч	10000							
Гарантийный срок, месяцев (со дня продажи)	12							

2.2 Технические данные инфракрасного датчика движения (ДПО 4100Д, ДПО 4200Д) приведены в таблице 2.

Таблица 2

Наименование показателя	Значение
Потребляемая мощность датчика в режиме ожидания, Вт	0,3
Угол обзора вертикальной плоскости, град	100
Угол обзора горизонтальной плоскости, град	120
Максимальная дальность обнаружения объектов, м	6
Порог срабатывания при уровне освещённости, лк	50
Время отключения нагрузки, минут	0,5

2.3 Габаритные размеры светильника приведены на рисунках 1–5.

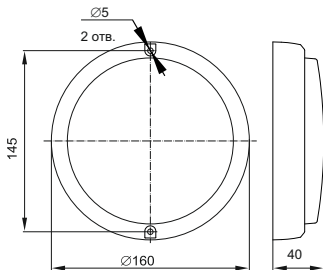


Рисунок 1 – ДПО 4001, ДПО 4002, ДПО 4005, ДПО 4006

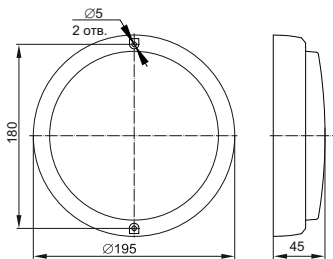


Рисунок 2 – ДПО 4003, ДПО 4004, ДПО 4007

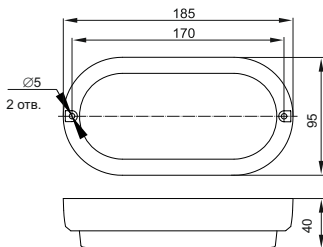


Рисунок 3 – ДПО 4011

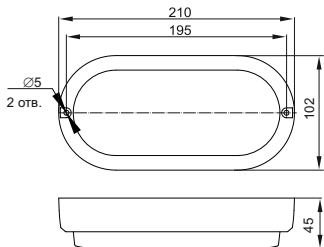


Рисунок 4 – ДПО 4012

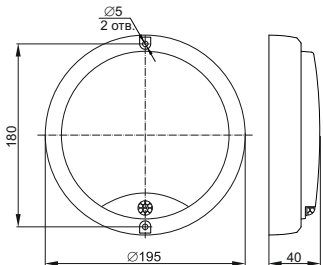


Рисунок 5 – ДПО 4100Д, ДПО 4200Д

3 Меры безопасности

ЗАПРЕЩАЕТСЯ

Эксплуатировать светильник, имеющий механические повреждения.

Подключать светильник к неисправной электропроводке.

Установка светильника на воспламеняемые и легковоспламеняемые материалы, например, такие как древесный шпон и материалы на основе дерева толщиной менее 2 мм.

3.1 Монтаж, чистку и замену светильника осуществлять только при отключенном электропитании сети. Обязательно убедитесь в отсутствии напряжения на месте работ с помощью указателя напряжения.

3.2 Все работы по монтажу и обслуживанию изделия должны производиться в обесточенном состоянии специально обученным персоналом с соблюдением требований нормативно-технической документации в области электротехники.

3.3 Светильник является неремонтопригодным изделием и в случае поломки по истечении гарантийного срока подлежит утилизации.

3.4 По истечении срока службы изделие утилизировать.

4 Правила монтажа и эксплуатации

4.1 Подключение светильника

4.1.1 Светильник без датчика движения предназначен для подключения к электрической цепи с выключателем.

ВНИМАНИЕ

Перед подключением светильника убедитесь в отсутствии напряжения в цепи питания 230 В~.

4.1.2 Подключить подготовленные концы сетевого кабеля, выведенного из светильника, через распределительную коробку IP54 (не входит в комплект поставки) к электросети, согласно цветовой маркировке проводников:

- коричневый проводник (L) светильника – к фазному проводнику сети;
- синий проводник (N) светильника – к нейтральному проводнику сети.

4.2 Монтаж светильника

4.2.1 Светильник без датчика движения предназначен для стационарной установки на стене или потолке. Светильник ДПО 4100Д, ДПО 4200Д предназначен для установки на стене датчиком движения вниз.

4.2.2 Установить светильник на рабочей поверхности и закрепить его через монтажные отверстия в корпусе. Крепеж в комплект не входит.

4.3 При выборе места установки светильника с датчиком движения необходимо учитывать, что наибольшую чувствительность датчик движения

имеет, когда движущийся объект перемещается перпендикулярно лучам зоны обнаружения.

4.4 Факторы, которые могут вызвать ошибочное срабатывание датчика: отопительные системы, кондиционеры, близко расположенные приборы с вращающимися лопастями, проезжающие автомобили (тепло от двигателей), деревья и кустарники в ветреную погоду, электромагнитные помехи от грозы или статические предгрозовые разряды.

5 Обслуживание

5.1 Обслуживание светильника не требуется, за исключением чистки. Удаление загрязнений с поверхности изделия следует проводить мягкой сухой тканью без применения абразивных составов и растворителей.

6 Транспортирование, хранение и утилизация

6.1 Транспортирование светильника производится при температуре от минус 40 °С до плюс 50 °С любым видом крытого транспорта, обеспечивающим предохранение упакованного светильника от механических повреждений.

6.2 Хранение светильника осуществляется в упаковке изготовителя в закрытых помещениях с естественной вентиляцией при температуре окружающей среды от минус 40 °С до плюс 50 °С и максимальной относительной влажности 98 % при плюс 25 °С.

6.3 Изделие утилизируется путем передачи в специализированные предприятия по переработке вторичного сырья в соответствии с требованиями законодательства на территории реализации.