

**WATER<sup>®</sup>**  
**DENT**

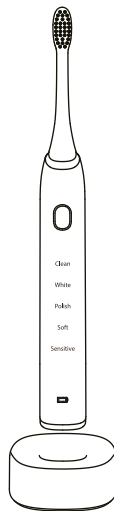
**WATER<sup>®</sup>**  
**DENT**

## SONIC SMART CARE

Sonic electric  
toothbrush

INSTRUCTION (EN)

ІНСТРУКЦІЯ (РУС)



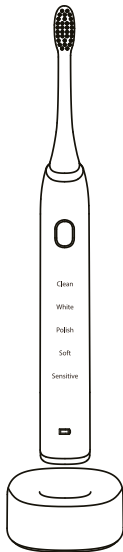
## Sonic electric toothbrush

# WATERDENT SONIC SMART CARE

Usage manual

### Thank you for purchasing WATERDENT Sonic electric toothbrush!

Toothbrush WATERDENT Sonic Smart Care with patented DuPont™ bristles and 5 modes of use provides an effective cleaning due to the contact of the bristles with enamel and effect of high-frequency vibrations on dental plaque. Toothbrush prevents tartar and caries formation. Medium bristles indicator shows when brush replacement is required



## Contents

Safety directions .....	03
Contraindications.....	04
Product description .....	05
Before you begin .....	06
Battery charging.....	07
Cleaning guidelines.....	09
Battery maintenance and usage .....	10
Technical specification.....	11
Symbols explanation .....	12
Warranty statement .....	12

## Safety directions

- Do not use the charger adapter with wet hands
- Do not put the device into the water or any other liquids
- Do not use while swimming
- Periodically check the charger adapter cord for damages.
- Do not use the device if there is cord or plug damage
- Keep the charger away from heating devices
- Give careful instruction of the proper use of the device to your children. If your children are under 14, please watch over them during the usage of this device
- Persons who cannot use the device independently, as well as persons with a sensitivity of the oral cavity should not use this device
- It is not recommended to use the product for children without a dentist's recommendation, as well as for people with mouth ulcers, open wounds of the oral cavity, in the period after dental surgery or while treatment
- Use the device only according the given instructions or your dentist recommendations
- Do not put any foreign objects into the recess of the device
- Do not use the device near spray aerosols
- Keep the device away from children
- Clean the charger adapter regularly to prevent dust
- Always check whether the charger is connected to a power source with an appropriate rated voltage. Failure to follow this rule may result in electric shock or fire
- Do not disassemble or repair the device by yourself. It may cause a fire, electric shock or injury
- In case of necessary repair contact an authorized WATERDENT distributor in your country
- Do not keep the device at places where it may fall or break
- Do not use the device if the brush heads are lost
- When turning off the charger adaptor from a power outlet, always hold the power plug (not the power cord)

## Safety directions

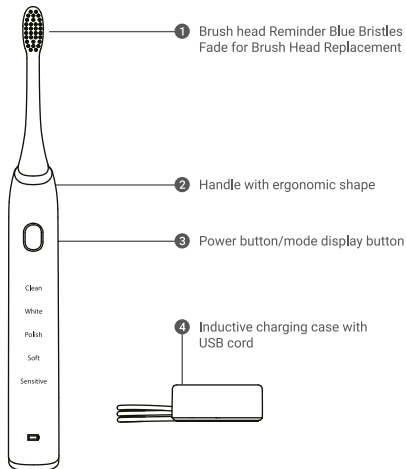
- This device has only been made for cleaning teeth, gums and tongue. Do not use it for any other purpose
- The toothbrush is a personal care device, suggest to use for use multiple patients in a dental practice or institution
- Stop using a brush head with crushed or bent bristles
- Replace the brush head every 3 months or sooner if signs of bristles fade appear
- Do not use other brush heads instead of the ones recommended by the manufacturer

## Contraindications

Please consult your dentist before using the sonic toothbrush WATERDENT Sonic Smart Care. It is not recommended to use the product:

- For children without a dentist's recommendation, as well as for people with mouth ulcers or open wounds of the oral cavity, in the period after dental surgery or while treatment
- If while using sonic toothbrush bleeding appears, stop using the device and consult your dentist

## Product description



## Before you begin

**EXTREMELY IMPORTANT!** Before the first use, please fully charge the battery, insert the USB plug into the charging port, and connect the device to the power source. During charging, the device cannot be used

## Instruction for use



**01**

Put brush head into toothbrush body and make a certain gap between head and body



**02**

Take some toothpaste on the wet bristle



**03**

Smudge the toothpaste to teeth before use (Notice: launch toothbrush after put into mouth)



**04**

Change the cleaning area based on briefly pause during the brushing cycle (Notice: no need to left and right or upper and down to move after launched)

## Mode Indicator

Pressing the on/off switch button will make mode getting change. Chosen mode's indicator will light up.

- **Clean** - everyday teeth cleaning
- **White** - removes soft plaque
- **Sensitive** – sensitive teeth care
- **Soft** - gums massage
- **Polish** – soft enamel polishing

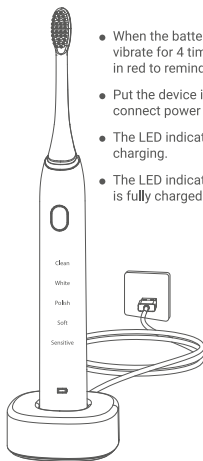
**NB!** If the device is used for the first time, to turn it on please press the on / off button, check each of the modes

## Battery charging

**NB!** If the indicator lights blink in red color during and after the procedure, it means that the device battery needs to be recharged. It takes 8 hours to fully charge the battery. The battery lasts up to a month of use.

## Battery charging

- Charge for above 12hrs before first use. Please understand that wireless charging is comparably slow for the battery charging.

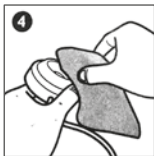
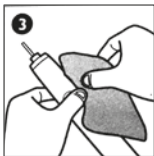
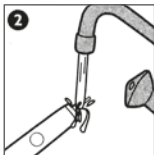
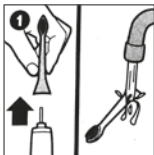


- When the battery power is low, the device will vibrate for 4 times and the LED indicator will flash in red to remind the user to charge the battery.
- Put the device into charging base and confirm connect power source correctly.
- The LED indicator flash in white during battery charging.
- The LED indicator light in white color when battery is fully charged.

Attention:

1. Don't charge the Toothbrush by computer.
2. Don't charge the Toothbrush on Metal desktop.
3. Guarantee the charging time is around 8 hours every time.

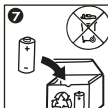
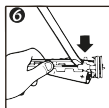
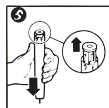
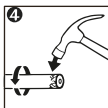
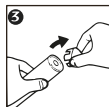
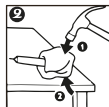
## Cleaning guidelines



Clean the Smart toothbrush periodically. Rinse the handle and the brush head. Wipe down all surfaces with a soft cloth and mild soap, if desired. Do not use sharp objects to clean. Do not clean the brush head, handle, charging base in the dishwasher.

## Battery maintenance and usage

- Before the first use, device must be fully charged (approximately 12 hours)
- If it is necessary to keep the device for a long period of time, please fully charge the device in advance
- To extend battery lifespan, in case the battery is low, please charge the device on time



Do not throw away the device with the normal household waste at the end of life, but hand it in at an official collection point for recycling. Always remove the battery before you discard and hand in the appliance at an official collection point. This process is not reversible.

To remove the recharge battery, you need a flat-head (standard) screwdriver. Observe basic safety precautions when you follow the procedure above. Be sure to protect your eyes, hands, fingers and the surface on which you work.

## Technical specification

Waterproof	IPX7
Function Operation	Button Press
Outlook	Main body material: PC + ABS + UV Painting
Product Size	Main device : 27.8 * 27.8 * 248.6mm Charging base: 65.6 * 65.6 * 26.3mm
Product Weight	Main body about 115g Charging Base:100g
Charging Type	Wireless Charger
Charging Time	About 8 hours
Battery	Lithium rechargeable Battery
Capacity	800mAh
Battery Life	About 1 month (if use 4 minutes everyday)

Brush Modes	<b>5 different modes, each mode will be lighted up when relevant mode function is on</b>
	Clean mode: 34800 brush strokes per minute White mode: 33000-40000 brush strokes per minute Polish Mode: 35000 brush strokes per minute Soft mode: 33000 brush strokes per minute Sensitive mode: 28200 brush strokes per minute

Package Contents	2 Brush head 1 Handle with ergonomic shape 1 Wireless Charger 1 User Manual 1 Gift Box
------------------	--

## Symbols explanation

	FDA Certification
	CE Certification
<b>RoHS</b>	RoHS Certification
	Eurasian Conformity
	Fragile
	For the duration of shipping/delivery, the product should face upright.
	Keep dry
	Protect from heat
	Special dispose required

## Warranty statement

Thank you for purchasing Sonic electric toothbrush WATERDENT Sonic Smart Care! Please pay attention to the following aspects:

1. Keep the valid receipt given by the seller as maintenance document
2. This device carries a one-year manufacturer's warranty from the date of purchase (for device malfunction and manufacturing defects)

## Warranty statement

3. If the product was purchased on the Amazon, no documentation is required. Only the order number is required for us to provide appropriate after-sales service. Service is free of charge (based on the date of the purchase receipt)

4. If the following circumstances arise during the service period, the costs and fees for services are charged depending on the circumstances:

- Damage caused by improper use or maintenance
- Damage caused during self-repair and / or during repair by unauthorized person
- Absence of trade organization's stamp in the warranty card or more than two years have passed from the date of manufacture
- Damage caused by using for the commercial purpose
- Damage caused by force-majeure circumstances (storms, earthquakes, fire)

If device has manufacturing defects, WATERDENT guarantees its free of charge repair or replacement (according to the manufacturer's rules and the type of breakdown) for 12 months from the date of purchase of the device. The given warranty coverage does not include

- Damage caused by improper use
- Normal wear and tear
- Defects that do not significantly affect the use of the device
- Traces of mechanical impact, dimples, flaws, chips on the device
- Damage caused by the impact of the aggressive environment
- This warranty is void if the device was repaired by an unauthorized person or non-original WATERDENT repair parts were used in the repair

## Warranty statement

If you have certificate of guarantee proving your purchase, contact authorized WATERDENT distributor in your country for warranty maintenance.

All shipping, insurance and any other costs that are relevant to the warranty service will be borne by the buyer. If the case is recognized as a warranty case the buyer is compensated the cost of goods shipping upon the written request of the buyer.

The production date is included in the serial number of the device.

WATERDENT distributor in Russia:  
LLC «Global Dent», Russia, 111524, Moscow, Elektrodnyaya street,  
9B, floor 1, room. 113.  
Tel: +7(495) 139-89-13



## Звуковая электрическая зубная щетка

### WATERDENT SONIC SMART CARE

Руководство  
по применению

**Благодарим Вас за покупку  
звуковой электрической зубной  
щетки WATERDENT  
Sonic Smart Care!**

Звуковая щетка с запатентованной щетиной DuPont™ и 5 режимами работы способствует эффективному очищению. Благодаря высокочастотным колебаниям щетинки воздействуют на зубной налёт, эффективно очищая эмаль.

Щетка предотвращает появление зубного камня, бережно полирует эмаль. Индикатор щетинок средней жесткости при освещении сигнализируют о необходимости смены насадки. Звуковая щетка работает от встроенного аккумулятора. Идеальный вариант как для путешествий, так и для домашнего использования.



## Содержание

Инструкция по технике безопасности .....	17
Противопоказания .....	18
Комплектация и описание .....	19
Использование щетки .....	20
Режимы и индикация.....	21
Зарядка прибора.....	21
Правила ухода и чистки .....	23
Техническое обслуживание и эксплуатация аккумулятора ....	24
Извлечение аккумулятора .....	25
Технические характеристики .....	26
Расшифровка символов с упаковки и этикетки .....	27
Гарантийные обязательства.....	28
Гарантийный талон .....	31

## Инструкция по технике безопасности

- Не пользуйтесь зарядным устройством влажными руками
- Не погружайте прибор в воду или в любую другую жидкость
- Не используйте купаясь
- Периодически осматривайте шнур зарядного устройства на наличие повреждений
- Не используйте продукт, если имеются повреждения шнура
- Храните зарядное устройство вдали от нагревательных приборов
- Тщательно проинструктируйте и контролируйте Ваших детей в правильной эксплуатации данного прибора. Дети до 14 лет могут использовать данный прибор только под присмотром взрослых
- Лица, которые не могут самостоятельно управлять прибором не должны пользоваться данным прибором
- Не рекомендуется использовать продукт детям при отсутствии рекомендации стоматолога, при наличии чувствительности зубов и десен, а также людям с язвами полости рта или открытыми ранами полости рта
- Используйте данный прибор только как указано в инструкции или как рекомендовано Вашим зубным врачом
- Не вставляйте какие-либо посторонние предметы в отверстия на продукте
- Не используйте прибор вблизи распыляемых аэрозолей
- Храните прибор в месте, недоступном для детей
- Регулярно чистите зарядное устройство, чтобы на нем не собиралась пыль
- Всегда проверяйте, чтобы зарядное устройство было подключено к источнику питания с соответствующим номинальным напряжением. Несоблюдение этого правила может привести к поражению электрическим током или возгоранию
- Не разбирайте и не ремонтируйте прибор самостоятельно. Это может привести к возгоранию, поражению электрическим током или травме

## Инструкция по технике безопасности

- Для выполнения ремонта обращайтесь к уполномоченному дистрибьютеру WATERDENT в Вашей стране
- Не храните прибор там, где он может упасть и разбиться
- Не используйте прибор, если насадки для него потеряны
- Используйте прибор исключительно для очистки полости рта
- В случае проведения лечения в ротовой полости, а также при тяжёлых формах пародонтита перед применением прибора проконсультируйтесь со стоматологом
- Выключая зарядное устройство из штепсельной розетки, всегда беритесь за вилку питания, а не за шнур

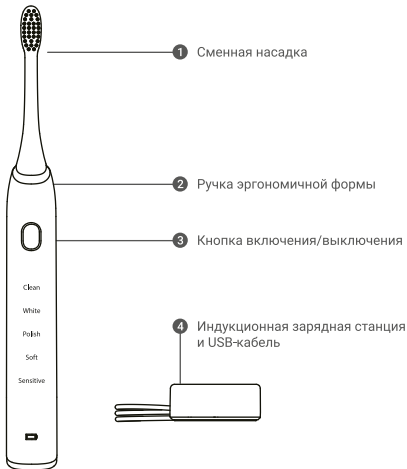
## Противопоказания

Не рекомендуется использовать продукт детям без рекомендации стоматолога, а также людям с язвами полости рта, открытыми ранами полости рта, повышенной чувствительностью зубов и десен, после недавно перенесенных стоматологических операций или вмешательств, во время стоматологического лечения

## Комплектация и описание

Звуковая зубная щетка WATERDENT Sonic Smart Care в составе:

- Звуковая зубная щетка- 1 шт.
- Сменная насадка – 2 шт.
- USB кабель – 1 шт.
- Коробка – 1 шт.



## Использование щетки

**ОЧЕНЬ ВАЖНО!** До первого использования, пожалуйста, полностью зарядите устройство в течение 12 часов, вставьте USB-штекеры в гнездо для зарядки, подключите к источнику питания. Во время зарядки устройство не может быть использовано



**01**

Вставьте насадку в корпус зубной щетки



**02**

Нанесите зубную пасту на влажную щетину. Расположите в полости рта



**03**

Включите питание, нажав на кнопку. Головка щетки начнет вибрировать. Аккуратно касайтесь зубов и десен щетинками, медленно перемещая щетку по зубам в горизонтальном положении, последовательно выполняя чистку всей поверхности зубов



**04**

Измените зону очистки после короткой паузы, возникшей во время цикла чистки (Примечание: Нажатием на кнопку вы можете выбрать один из 5 режимов очистки)

## Режимы и индикация

### Автоматическое отключение через 2 минуты

Щетка отключается через 2 минуты. При необходимости вы можете продолжить чистку, нажав на кнопку

### Промежуточный таймер каждые 30 секунд

Щетка делает паузу каждые 30 секунд, что позволит вам равномерно прочистить все участки полости рта

### Индикаторы режимов

Нажатие кнопки включения/выключения питания будет вызывать изменение режима очистки и загорание соответствующего индикатора режима:

- **Clean** - ежедневная чистка зубов
- **White** - удаление поверхностного налета и осветление эмали
- **Sensitive** - уход за чувствительными зубами и при наличии кровотечений
- **Soft** - массаж десен
- **Polish** – мягкая полировка эмали

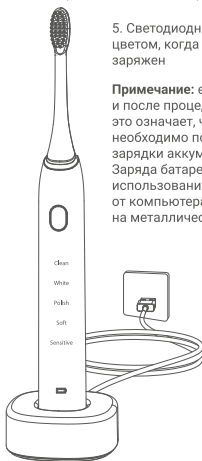
**Примечание:** если устройство используется в первый раз, для его включения нажмите на кнопку включения/выключения и проверьте каждый из режимов

## Зарядка прибора

1. Подключите зарядное устройство к сети
2. Заряжайте прибор перед первым применением в течение 12 часов
3. Когда аккумулятор разряжен, устройство будет вибрировать 4 раза, и светодиодный индикатор будет мигать красным, чтобы напомнить пользователю о необходимости зарядки батареи

## Зарядка прибора

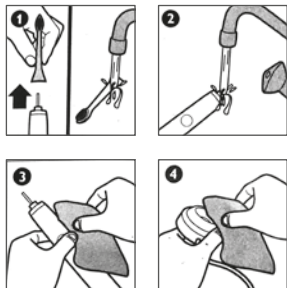
4. Поместите устройство в зарядную базу и убедитесь, что источник питания правильно подключен. Светодиодный индикатор мигает белым во время зарядки аккумулятора.



5. Светодиодный индикатор загорается белым цветом, когда аккумулятор полностью заряжен

**Примечание:** если индикатор мигает во время и после процедуры красным цветом, это означает, что аккумулятор щетки необходимо подзарядить. Для полной зарядки аккумулятора потребуется 8 часов. Заряда батареи хватает до месяца использования. Не заряжайте устройство от компьютера. Не заряжайте устройство на металлических поверхностях.

## Правила ухода и чистки



### Очистка основного блока

1. Отключите питание
2. Снимите насадку
3. Используйте только воду, температура которой не превышает 40°C, или нейтральные чистящие средства для очистки прибора. Не рекомендуется использовать каустическую соду или любые абразивные вещества для очистки прибора, так как они могут его повредить
4. Для очистки основного блока используйте кусок ткани. Трудные для удаления загрязнения смывайте жидким мылом или водой. Используйте только нейтральное чистящее средство

- Не погружайте основной блок в воду
- После промывки водой вытрите блок насухо куском ткани

### Очистка насадки

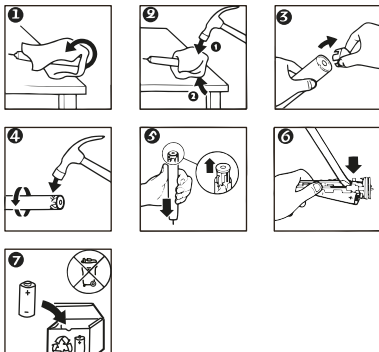
- После каждого использования промывайте насадку под струей воды
- Рекомендуется менять насадку через каждые 3 месяца

## Техническое обслуживание и эксплуатация аккумулятора

### Работа и утилизация аккумулятора

- Перед первым использованием устройство должно быть полностью заряжено, в течение 12 часов. Далее для полного заряда аккумулятора достаточно 8 часов
- Если необходимо хранить устройство в течение длительного периода времени, пожалуйста, зарядите полностью устройство заранее
- Чтобы продлить срок службы батареи, пожалуйста, своевременно перезаряжайте устройство при недостаточном питании
- В устройстве находится литиевая батарея, которую нельзя заменить. По окончании срока службы батареи, пожалуйста, утилизируйте в местном центре утилизации
- По окончании срока службы прибора, перед его утилизацией, необходимо из него извлечь аккумулятор. Во время удаления аккумулятора не забудьте защитить Ваши глаза и руки
- Утилизируйте аккумулятор отдельно от основного электронного блока.

## Извлечение аккумулятора



## Технические характеристики

Водонепроницаемость	IPX7
Материал	PC + ABS + UV Нанесение
Размеры устройства	Прибор : 27.8*27.8*248.6мм Зарядная станция: 65.6*65.6*26.3мм
Вес устройства	Прибор: 115 г Зарядная станция: 100 г
Тип зарядки	Беспроводной индукционный
Время зарядки	Около 8 часов
Тип батареи	Литиевая перезаряжаемая
Объем батареи	800 мАч
Режимы работы	<b>Clean</b> 34800 движ./мин. <b>White</b> 33000 – 40000 движ./мин. <b>Polish</b> 35000 движ./мин. <b>Soft</b> 33000 движ./мин. <b>Sensitive</b> 28200 движ./мин.
Комплектация	Насадки - 2 шт. Прибор - 1 шт. Зарядное устройство - 1 шт. Инструкция - 1 шт. Коробка - 1 шт.

## Расшифровка символов с упаковки и этикетки

	Сертификат FDA
	Сертификат CE
<b>RoHS</b>	Сертификация по правилам ограничения содержания вредных веществ (RoHS)
	Сертификат соответствия техническому регламенту Евразийского Экономического Союза (Таможенного Союза)
	Хрупкий материал
	Недопустимость переворачивания груза
	Боится влаги
	Беречь от солнечных лучей
	Нужна специальная утилизация

## Гарантийные обязательства

Благодарим Вас за покупку звуковой электрической зубной щетки WATERDENT Sonic Smart Care! Внимательно проверьте внешний вид товара и его комплектацию, которая подробно описана в руководстве по эксплуатации товара. Возникшие претензии к внешнему виду и комплектации предъявляются продавцу при покупке товара. Перед использованием прибора внимательно ознакомьтесь с руководством по эксплуатации. Дополнительную информацию по вопросам эксплуатации и хранения прибора Вы можете получить на сайте компании <http://waterdent.com/> или по телефону +7 (495) 139-89-13. Претензии и пожелания потребителей направлять по адресу: **РОССИЯ 111524, Москва г, Электродная ул. дом 9Б, этаж 1, комната 113.**

Звуковая электрическая зубная щетка WATERDENT Sonic Smart Care сертифицирована и зарегистрирована на территории РФ в соответствии с действующим законодательством. На данное устройство предоставляется гарантия на 1 год.

Данная гарантия предоставляет Вам право в случае обнаружения в товаре недостатков, дефектов, возникших по вине производителя, то есть вследствие обстоятельств, за которые отвечает изготовитель, на их бесплатное устранение в течение действия гарантийного срока.

При наличии претензий к качеству товара обратитесь в уполномоченную организацию, осуществляющую гарантийное обслуживание. При отсутствии данной организации в Вашем городе/регионе, пожалуйста, звоните по телефону: +7 (495) 139-89-13

## Гарантийные обязательства

При обнаружении производственного дефекта в течение гарантийного срока неисправный товар будет отремонтирован. В случае, если ремонт невозможен, товар заменяется бесплатно. Гарантийное обслуживание выполняется бесплатно, включая выполнение ремонтных работ и стоимость необходимых для ремонта материалов.

Гарантийное обслуживание выполняется без необоснованных задержек в течение 45 дней со дня обращения в уполномоченную на проведение гарантийного обслуживания организацию.

Гарантийное обслуживание возможно только при полностью заполненном гарантийном талоне, а также при наличии печати торговой организации.

**ВНИМАНИЕ.** Гарантийное обслуживание **НЕ производится:**

- При наличии дефектов или неисправности, появившихся в результате применения не по назначению; неосторожного и/или небрежного применения
- При наличии на товаре вмятин, трещин, сколов, следов вскрытия корпуса, следов попыток ремонта неуполномоченным лицом
- При наличии жидкости, пыли и других посторонних предметов внутри товара
- В случае нарушении правил хранения, эксплуатации и/или технического обслуживания прибора
- В случае естественного износа
- При наличии дефектов, которые не оказывают значительного влияния на применение устройства
- В случае использования неоригинального зарядного устройства и/или аккумулятора WATERDENT

## Гарантийные обязательства

- Данная гарантия будет считаться недействительной в случае, если над прибором был произведен ремонт неуполномоченным лицом или при ремонте были использованы неоригинальные запасные части WATERDENT

Гарантия не распространяется на подверженные износу комплектующие детали (насадки), сумку для хранения, элементы питания.

Для получения гарантийного обслуживания, при наличии гарантийного талона, удостоверяющего покупку, обратитесь к уполномоченному дистрибьютору WATERDENT в Вашей стране. Если обращение на получение гарантийного обслуживания будет признано гарантийным случаем, покупателю компенсируется стоимость пересылки товара по письменному заявлению покупателя.

Дата производства заложена в серийном номере прибора.

Дистрибьютор WATERDENT в России: ООО «ГЛОБАЛ ДЕНТ», Россия, 111524, г. Москва, ул.Электродная, д.9Б, этаж 1, ком.113. Тел: +7(495)139-89-13



## Гарантийный талон

**WATER  
DENT**®

*(Заполняется торговой организацией)*

При покупке товара внимательно ознакомьтесь с данным Гарантийном Талоном, обратите внимание на правильность заполнения гарантийного талона. Талон обязательно должен иметь дату приобретения товара, подпись продавца, печать торговой организации

**Модель/Model :** \_\_\_\_\_

**Серийный номер/SN:** \_\_\_\_\_

**Наименование и адрес торговой организации:**  
\_\_\_\_\_  
\_\_\_\_\_

**Дата продажи:** «\_\_» \_\_\_\_\_ 20\_\_ г.

**Подпись продавца:** \_\_\_\_\_  
Печать торговой организации.

С условиями гарантийного обслуживания ознакомлен, с гарантийными обязательствами согласен, внешний вид и работоспособность товара проверил, прибор во всех режимах проверен, товар в полной комплектации и упаковке получил:

**Подпись покупателя:** \_\_\_\_\_

