

**СВЕТИЛЬНИКИ ОБЩЕГО НАЗНАЧЕНИЯ СВЕТОДИОДНЫЕ ВСТРАИВАЕМЫЕ ТМ «FERON» СЕРИИ: LN  
МОДЕЛЬ LN12**

**Инструкция по эксплуатации и технический паспорт**

**1. Описание**

- 1.1 Встраиваемый точечный светильник LN12 со светодиодными источниками света предназначен для подсветки лестничных ступеней, стен и небольших декоративных ниш.
- 1.2 Светильники предназначены для работы в сети переменного тока с номинальным напряжением 230В/50Гц. Качество электроэнергии должно соответствовать требованиям ГОСТ 32144-2013.
- 1.3 Светильник подходит для установки в полые и сплошные стены: гипсокартон, бетон, кирпич и пр. Для установки светильника потребуется специальная установочная коробка для скрытого монтажа (в комплекте поставки).
- 1.4 Светильники устанавливаются в ниши из нормально воспламеняемого материала.

**2. Технические характеристики:**

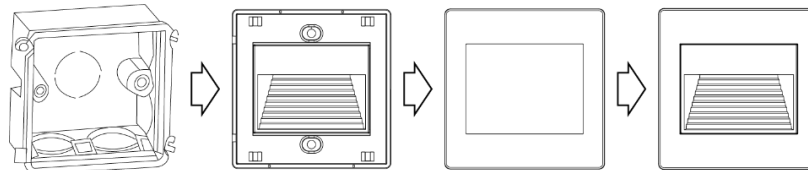
Напряжение питания	230В±10%
Частота	50Гц
Мощность	1,5Вт
Световой поток	60Лм
Индекс цветопередачи	>70
Цветовая температура	4000К
Материал корпуса	пластик
Материал рассеивателя	пластик
Цвет корпуса	См. на упаковке
Степень защиты от пыли и влаги	IP20
Класс защиты от поражения электрическим током	II
Габаритные размеры (дхшхг)	86х86х32мм
Размеры установочной коробки	86х86х48мм
Тип установки	Встраивается в монтажный бокс
Рабочая температура	-10...+40°С
Климатическое исполнение	УХЛ4
Срок службы светодиодов	30000ч.

*\*представленные в данном руководстве технические характеристики могут незначительно отличаться. В зависимости от партии производства, производитель имеет право вносить изменения в конструкцию продукта без предварительного уведомления (см. на упаковке)*

**3. Комплектация**

- 3.1 Светильник в сборе.
- 3.2 Инструкция по эксплуатации.
- 3.3 Установочная коробка.
- 3.4 Коробка упаковочная.

**4. Подключение.**



- 4.1 Достаньте светильник из упаковки и проведите внешний осмотр, проверьте наличие всей необходимой комплектации.
- 4.2 Светильник устанавливается в специальную установочную коробку для скрытого монтажа. Для установки светильника в стену необходимо проделать в стене отверстие нужного размера и установить в него установочную коробку (в комплекте поставки).
- 4.3 Предварительно обесточьте и подготовьте к подключению кабель питающей сети. Подведите питающий кабель к месту установки светильника.
- 4.4 Аккуратно снимите лицевую панель светильника (она закрепляется с задней стороны светильника на защелках) и осуществите подключения питающего кабеля к клеммной колодке светильника.
- 4.5 Установите светильник в монтажный бокс и надежно закрепите его при помощи винтов.
- 4.6 Установите лицевую панель светильника.
- 4.7 Включите питание.

**5. Техническое обслуживание**

- 5.1 Обслуживание светильника проводить только при отключенном электропитании.
- 5.2 Протирку от пыли корпуса и оптического блока светильника осуществлять мягкой тканью по мере загрязнения.

**6. Меры предосторожности**

- 6.1 К работе со светильником допускаются лица, имеющие соответствующую квалификацию.
- 6.2 Не вскрывайте корпус светильника, это может привести к повреждению внутренних частей конструкции светильника.
- 6.3 Запрещена эксплуатация светильника в помещениях с повышенным содержанием пыли или влаги.
- 6.4 Светильник предназначен для использования внутри помещений.
- 6.5 Запрещена эксплуатация светильника с диммером.
- 6.6 Запрещена эксплуатация светильника в сетях не отвечающих требованиям ГОСТ Р 32144-2013.
- 6.7 Радиоактивные и ядовитые вещества в состав светильника не входят.

**7. Характерные неисправности и методы их устранения**

Внешние проявления и дополнительные признаки неисправности	Вероятная причина	Метод устранения
При включении питания, светильник не работает	Отсутствует напряжение в питающей сети	Проверьте наличие напряжения питающей сети и, при необходимости, устраните неисправность
	Плохой контакт	Проверьте контакты в схеме подключения и устраните неисправность
	Поврежден питающий кабель	Проверьте целостность цепей и целостность изоляции

*Если после произведенных действий светильник не загорается, то дальнейший ремонт не целесообразен (неисправимый дефект). Обратитесь в место продажи светильника.*

**8. Хранение**

Хранение товара осуществляется в упаковке в помещении при отсутствии химически агрессивной среды. Температура хранения от -25°С до +50°С, относительная влажность не более 80% при температуре 25°С. Не допускать воздействия влаги.

**9. Транспортировка**

Светильник в упаковке пригоден для транспортировки автомобильным, железнодорожным, морским или авиационным транспортом.

#### 10. Утилизация

Светильник утилизируется в соответствии с правилами утилизации бытовой электронной техники.

#### 11. Сертификация

Товар соответствует требованиям ТР ТС 004/2011 «О безопасности низковольтного оборудования», ТР ТС 020/2011 «Электромагнитная совместимость технических средств», ТР ЕАЭС 037/2016 «Об ограничении применения опасных веществ в изделиях электротехники и радиоэлектроники». Продукция изготовлена в соответствии с Директивами 2014/35/EU «Низковольтное оборудование», 2014/30/EU «Электромагнитная совместимость».

#### 12. Информация об изготовителе и дата производства

Сделано в Китае. Изготовитель: Ningbo Yusing Electronics Co., LTD, Civil Industrial Zone, Pugen Vilage, Qiu'ai, Ningbo, China/ООО "Нингбо Юсинг Электроникс Компания", зона Цивил Индастриал, населенный пункт Пуген, Цюай, г. Нингбо, Китай. Официальный представитель в РФ: ООО «ФЕРОН» 129110, г. Москва, ул. Гиляровского, д.65, стр. 1, этаж 5, помещение XVI, комната 41, телефон +7 (499) 394-10-52, www.feron.ru. Импортер: ООО «СИЛА СВЕТА» Россия, 117405, г. Москва, ул. Дорожная, д. 48, тел. +7(499)394-69-26

Дата изготовления нанесена на корпус светильника в формате ММ.ГГГГ, где ММ – месяц изготовления, ГГГГ – год изготовления.

#### 13. Гарантийные обязательства

- Срок гарантийного обслуживания светильника составляет 1 год (12 месяцев) с момента продажи. Гарантия предоставляется на работоспособность светодиодного модуля и электронных компонентов светильника.
- Гарантийные обязательства осуществляются на месте продажи товара, Поставщик не производит гарантийное обслуживание розничных потребителей в обход непосредственного продавца товара.
- Началом гарантийного срока считается дата продажи товара, которая устанавливается на основании документов (или копий документов) удостоверяющих факт продажи, либо заполненного гарантийного талона (с указанием даты продажи, наименования изделия, даты окончания гарантии, подписи продавца, печати магазина).
- В случае отсутствия возможности точного установления даты продажи, гарантийный срок отсчитывается от даты производства товара, которая нанесена на корпус товара в виде надписи, гравировки или стикерованием.
- Гарантия недействительна, если изделие использовалось в целях, не соответствующих его прямому назначению; дефект возник после передачи изделия потребителю и вызван неправильным или небрежным обращением, не соблюдением требований, изложенных в данной инструкции. А также, в случае воздействия непреодолимых сил (в т.ч. пожара, наводнения, высоковольтных разрядов и молний и пр.), несчастным случаем, умышленными действиями потребителя или третьих лиц.
- Срок службы изделия 3 года.

