



## VR-UMS

USB-видеорегистратор  
с системой помощи  
водителю



Руководство пользователя

## **Оглавление**

Вступление .....	4
Меры предосторожности .....	4
Внешний вид .....	5
Комплект поставки .....	5
Подключение .....	6
Приложение .....	6
Управление .....	8
Настройки .....	8
Индикация .....	10
Просмотр .....	11
Об устройстве .....	12
Характеристики .....	13

## Уважаемый покупатель!

Благодарим вас за выбор устройства INCAR. Мы постоянно совершенствуем свою продукцию. Для улучшения характеристик данного изделия мы оставляем за собой право на внесение в него изменений без предварительного уведомления.

## Особенности

Видеореги­стратор VR-UMS предназначен для подключения по USB к автомобильному головному устройству на операционной системе Android. Управление и настройки регистратора осуществляются через специальное приложение, которое необходимо установить на головное устройство.

Регистратор записывает видео с разрешением FullHD 1920×1080 px и сохраняет на карту памяти MicroSD (приобретается отдельно), установленную в слот на корпусе регистратора.

## Меры предосторожности

- Не допускайте попадания воды на устройство. Корпус не обладает защитой от проникновения жидкости. Попадание воды внутрь может привести к выходу видеоре­гистратора из строя.
- Используйте провод для подключения только из комплекта поставки.
- Не подвер­гайте видеоре­гистратор длительному воздействию высокой температуры. Температура выше +70°C может привести к выходу из строя.
- Не производите настройку видеоре­гистратора во время управления транспортным средством.
- При обнаружении дефектов обращайтесь в авторизованный сервисный центр. Не пытайтесь произвести ремонт самостоятельно.

## Внешний вид

1. Объектив
2. Сброс (Reset)
3. Слот MicroSD-карты
4. Крепление 3М на лобовое стекло

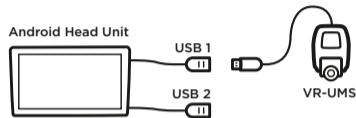


## Комплект поставки

1. Регистратор
2. Кабель для подключения
3. Руководство пользователя
4. Гарантийный талон

## Подключение

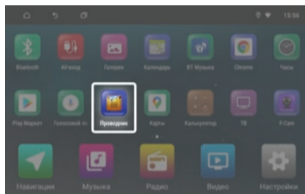
Подключите регистратор к одному из USB-разъемов вашего головного устройства.



Как правило не имеет значения к какому из USB-разъемов подключать устройство. В случае неправильной работы, подключите регистратор к другому разъему.

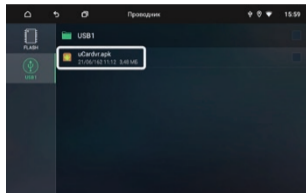
## Приложение

После подключения регистратора включите головное устройство и запустите приложение файлового менеджера.

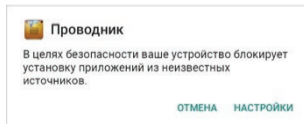


В зависимости от модели вашего головного устройства приложение файлового менеджера может называться по-другому или иметь отличающийся от приведенного на скриншотах интерфейс.

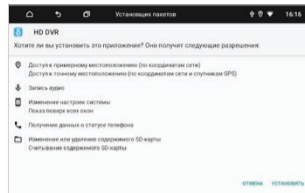
Регистратор будет определяться устройством как внешний USB-диск. Перейдите к папке USB1 или USB2 и запустите .apk-файл приложения.



Система предупредит о запрете установке приложений из неизвестных источников. Отключите его в настройках.



Установите приложение.

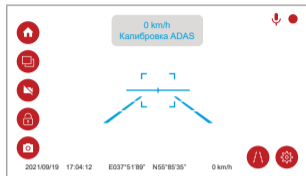


После установки иконка приложения появится на рабочем столе. Нажмите на неё для запуска приложения.



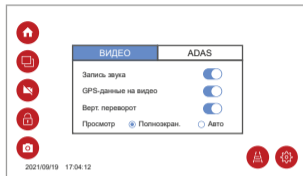
HD DVR

## Управление



-  Перейти на домашний экран ГУ
-  Вызвать список активных приложений
-  Остановить или возобновить видео-запись
-  Блокировать текущий видео-файл
-  Сделать фотографию
-  Включить или выключить ADAS
-  Вызвать меню приложения

## Настройки



Нажмите  и выберите пункт «Настройки».

### ВИДЕО

#### Запись звука

Включение или выключение записи звука при видеосъемке.

#### GPS-данные на видео

Штамп данных о скорости и координатах автомобиля на видео-записи.

#### Вертикальный переверт

Вертикальное отражение изображения на экране ГУ.

### Просмотр

Автоматическое заполнение или полноэкранное отображение.

### Время записи

Продолжительность отрезков видео 1, 2 или 3 минуты.

### Яркость экрана

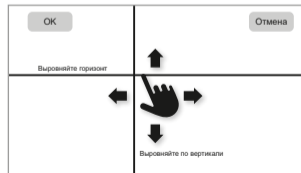
Регулировка яркости экрана.

## ADAS

Раздел настроек ADAS появится только при активном помощнике водителя.

Чтобы включить ADAS, нажмите .

### Калибровать ADAS



Для правильной работы функций ADAS необходимо выполнить калибровку.

Припаркуйте автомобиль на ровном участке дороги и перейдите в режим калибровки.

Переместите по экрану горизонтальную линию так, чтобы совместить с горизонтом ландшафта, а вертикальную — по центру полосы движения.

При необходимости отрегулируйте угол наклона объектива устройства.

### Захват автомобиля

Вид отображения расстояния до автомобилей в поле видимости регистратора: в метрах или секундах.

### Чувствительность оповещений

Установка уровня чувствительности для звуковых оповещений.

### Выезд с полосы движения (LDWS)

Включение или выключение оповещений для функции контроля смещения за пределы полосы движения.

### Опасное сближение (FCWS)

Включение или выключение оповещений о высокой скорости при приближении к автомобилю впереди.

### Движение впереди (FVSA)

Включение или выключение оповещения о начале движения автомобиля впереди.

### Минимальная скорость оповещения контроля полосы

Установка значения скорости, при которой начинают срабатывать оповещения при смещении из полосы движения.

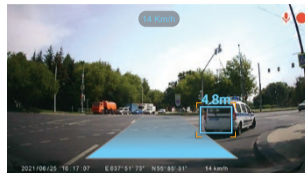
### Минимальная скорость оповещения об опасном сближении

Установка значения скорости, при которой начинают срабатывать оповещения о слишком быстром сближении с автомобилем впереди.

### Звуковые оповещения

Включение или выключение звуковых оповещений.

## Индикация



В активном режиме регистратор сканирует дорожную обстановку в поле зрения и выводит на экран информацию:

- О текущей скорости.
- О положении автомобиля на полосе движения относительно дорожной разметки.
- О расстоянии (в метрах или секундах, исходя из текущей скорости движения) до попутных и встречных автомобилей в поле зрения прибора.

## Предупреждения

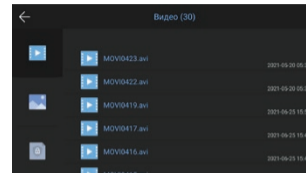


Цвета индикаторов меняются на желтый или красный при смене полосы движения или слишком быстром приближении к автомобилю впереди.

Уровень чувствительности и минимальную скорость для индикации можно установить в настройках ADAS в меню приложения.

Для функции движения впереди предусмотрено звуковое оповещение.

## Просмотр видео и фото



Для просмотра видео-записей нажмите  и выберите пункт «Плеер». Фотографии и заблокированные видео-записи содержатся в отдельных папках. Каждый файл можно заблокировать, разблокировать или удалить. Для выбора нескольких видео или фото коснитесь и удерживайте любой файл, затем отметьте галочками нужные или все сразу.

## Форматирование карты

Чтобы отформатировать карту памяти, выберите «Формат. карты» в меню приложения.

**Внимание! Все файлы, в том числе защищенные от перезаписи и удаления, будут удалены!**

Рекомендуется выполнить данную процедуру при первой установке карты памяти в регистратор.

## Об устройстве

Информация о текущих версиях прошивки устройства и приложения.

В данном разделе можно обновить приложение до последней версии.

Для этого необходимо, чтобы ваше головное устройство было подключено к интернету.

Рекомендуется проверить обновления сразу после первого запуска приложения.

## Характеристики

- CMOS-сенсор 1/3"
- Угол обзора: 170°
- Разрешение видео: FHD 1080p 1920×1080 30 fps,
- Формат видео: AVI
- Формат фото: JPEG
- Непрерывная запись
- Циклическая запись 1, 2 или 3 минуты
- Автоматический старт записи
- Штамп даты и координат
- Встроенный микрофон
- Карта памяти MicroSD до 32 Gb
- Питание DC +5 V, USB
- Рабочая температура -10 – +70°C
- Температура хранения -20 – +70°C
- Приложение для OS Android





EAC