

ИНСТРУКЦИЯ ПО ЭКСПЛУАТАЦИИ

*ШВЕЙНОЙ МАШИНЫ
NEW WAVE 2405
NEW WAVE 3005
NEW WAVE 4270*

ВАЖНЫЕ ИНСТРУКЦИИ ПО БЕЗОПАСНОСТИ

При использовании электрического прибора всегда следует соблюдать основные меры безопасности, в частности следующие.

Перед использованием данной швейной машины внимательно изучите все пункты инструкции.

ОПАСНО — Чтобы снизить риск поражения электрическим током:

1. Швейная машина - не игрушка. Будьте внимательны, работая на машине в присутствии детей. Дети могут работать на машине только под присмотром взрослых.
2. Данной швейной машиной могут пользоваться дети в возрасте от 8 лет и лица с ограничениями физических возможностей, умственных способностей, с нарушениями сенсорных функций, либо с отсутствием опыта и знаний при условии прохождения ими инструктажа по безопасному пользованию машиной и возможным опасностям. Не позволяйте детям играть с машиной. Чистка и техническое обслуживание не должны производиться детьми без присмотра.
3. Используйте эту швейную машину только по её прямому назначению так, как описано в данном руководстве. Используйте только рекомендованные производителем аксессуаров, перечисленные в данном руководстве.
4. Никогда не используйте швейную машину с повреждённым шнуром или вилкой питания, если машина не работает должным образом, а также после падения, механического повреждения, либо погружения в воду. Верните швейную машину в ближайший официальный дилерский или сервисный центр для диагностики, ремонта, электрической или механической регулировки.
5. Никогда не работайте на швейной машине с заблокированными вентиляционными отверстиями. Очищайте отверстия машины и педали от скоплений ворса, пыли и остатков ткани.
6. Никогда не роняйте и не вставляйте в вентиляционные отверстия никакие посторонние предметы.
7. Не используйте машину на открытом воздухе.
8. Не работайте на машине в местах распыления аэрозолей, либо в местах дополнительной подачи кислорода.
9. Для отключения машины переведите выключатель в положение «выключено» («О»), затем выньте вилку шнура питания из розетки.
10. Не тяните за шнур при отключении от сети. Беритесь за вилку, а не за шнур.
11. Берегите пальцы от попадания в движущиеся части машины. Соблюдайте особую осторожность при работе со швейными иглами.
12. Никогда не шейте с повреждённой игольной пластиной, так как это может привести к поломке иглы.
13. Не используйте погнутые иглы.
14. Не тяните за ткань во время шитья, это может привести к загибанию иглы и её поломке.
15. Выключайте швейную машину («О»), выполняя какие-либо действия в области иглы, например, при заправке игольной нити, замене иглы, заправке нити в шпульку, при замене прижимной лапки и т.д.
16. Всегда отключайте швейную машину от розетки при снятии крышек (пластин), при смазке и выполнении любых других действий по обслуживанию машины, упомянутых в данном руководстве.
17. Во избежание травм, не забывайте:
 - выключать машину и отключать её от электросети перед тем, как оставить её без присмотра;
 - отключать машину от электросети перед проведением технического обслуживания.

ВНИМАНИЕ — Движущиеся части. Чтобы снизить риск травмы, выключайте устройство перед обслуживанием. Закрывайте крышку перед эксплуатацией машины.

СОХРАНЯЙТЕ ЭТИ ИНСТРУКЦИИ

Продукт предназначен для домашнего пользования.

Данное устройство отвечает требованиям Директивы 2014/30/ЕС об электромагнитной совместимости.



Заметьте, что данное устройство может быть безопасно переработано в соответствии с национальным законодательством в области утилизации бытовой техники и электроники. При возникновении вопросов, обратитесь к продавцу за консультацией.

СОДЕРЖАНИЕ

ЗНАКОМСТВО С ВАШЕЙ МАШИНОЙ

Детали машины	5
Стандартные аксессуары	6
Подготовка машины к работе.....	6
Подключение машины к сети	6
Педаль управления.....	6
Выключатель питания	6
Катушечные стержни.....	7
Горизонтальный стержень для стандартной катушки.....	7
Вертикальный стержень для крупной катушки.....	7
Рычаг подъёма прижимной лапки.....	7
Переключатель нижнего транспортера ткани.....	7
Шитьё со свободным рукавом.....	8
Намотка шпульки.....	8
Заправка нижней нити.....	9
Заправка верхней нити.....	10
Встроенный нитевдеватель.....	11
Вытягивание шпульной нити.....	12
Таблица соответствия игл, нитей и тканей.....	13
Замена иглы.....	13
Регулировка натяжения верхней нити.....	14
Прямая строчка.....	14
Зигзаг и декоративные строчки.....	14
Натяжение шпульной нити.....	14
Замена прижимной лапки.....	14
Панель управления	15-16
Кнопки управления.....	17
Кнопка Старт/Стоп.....	17
Кнопка реверс/позиционирования иглы.....	17
Регулятор скорости шитья.....	17
Сообщения-подсказки.....	18
Полезные советы по шитью.....	19

НАЧАЛО ШИТЬЯ

Прямая строчка.....	20
Разметка на игольной пластине.....	20
Вшивание молнии и канта.....	21
Шитьё квилта с имитацией ручной стёжки.....	21

Строчка «зигзаг».....	22
Установка длины и ширины стежка.....	22
Гладь.....	22
Размещение узоров.....	22
Потайной шов.....	23
Пунктирный зигзаг.....	24
Шов-ракушка.....	24
Пришивание пуговиц.....	24
Декоративные и эластичные строчки.....	25-29
Тройная прямая строчка.....	25
Строчка «соты».....	25
Оверлочная строчка.....	25
Строчка «ёлочка».....	25
Тройной зигзаг.....	26
Закрытый оверлочный шов.....	26
Крестовая строчка «звенья».....	26
Строчка для квилтинга.....	26
Строчка «лесенка».....	27
Накладная строчка.....	27
Петельная строчка.....	27
Аппликация.....	27
Открытый оверлочный шов.....	28
Строчка «козлик».....	28
Строчка «греческий крест».....	28
Мережка.....	28
Для квилтинга.....	28
Декоративные строчки.....	29
Дополнительные декоративные строчки.....	30
Выполнение автоматической петли.....	31-32
Автоматическая петля.....	31
Зажгутованная петля.....	32
Шитьё двойной иглой.....	33
Изменение положения иглы для прямой строчки.....	33

ТЕХНИЧЕСКОЕ ОБСЛУЖИВАНИЕ

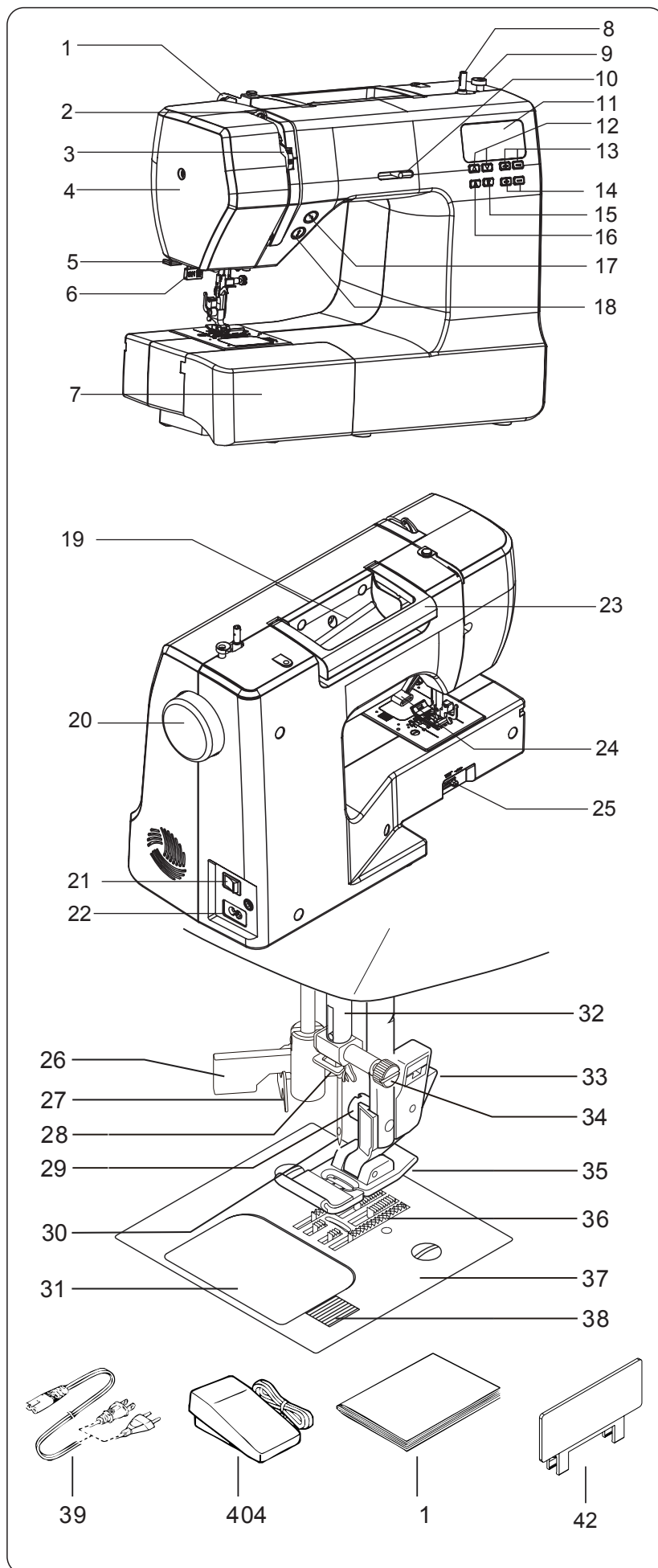
Чистка нижнего транспортера и челнока.....	34
--	----

УСТРАНЕНИЕ НЕИСПРАВНОСТЕЙ.....35

ЗНАКОМСТВО С ВАШЕЙ МАШИНОЙ

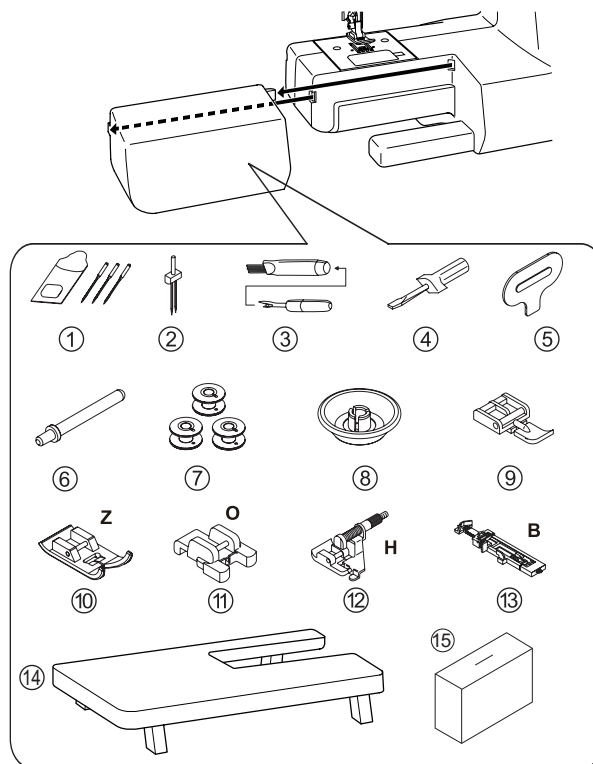
Детали машины

1. Нитенаправитель
2. Рычаг нитепритягивателя
3. Регулятор натяжения верхней нити
4. Боковая панель
5. Нитеобрезатель
6. Рычаг ограничителя петли
7. Съёмный столик (отсек для хранения аксессуаров)
8. Шпиндель намотки шпульки
9. Стопор намотки шпульки
10. Регулятор скорости шитья
11. ЖК-экран
12. Функциональные кнопки
13. Кнопка регулировки длины стежка
14. Кнопка регулировки ширины зигзага
15. Кнопка шитья двойной иглой
16. Кнопка шитья алфавита
17. Кнопка реверс / позиционирования иглы
18. Кнопка Старт/Стоп
19. Горизонтальный катушечный стержень
20. Маховое колесо
21. Выключатель питания
22. Разъём шнура питания
23. Ручка для переноса машины
24. Рычаг подъёма прижимной лапки
25. Переключатель нижнего транспортёра ткани
26. Встроенный нитевдеватель
27. Нитенаправитель нитевдевателя
28. Нитенаправитель
29. Крепёжный винт держателя прижимной лапки
30. Игла
31. Крышка челночного отсека
32. Игольводитель
33. Рычаг замены лапки
34. Винт иглодержателя
35. Прижимная лапка (J)
36. Нижний транспортёр ткани
37. Игольная пластина
38. Кнопка снятия крышки челночного отсека
39. Шнур питания
40. Педаль
41. Инструкция
42. Таблица строчек



СТАНДАРТНЫЕ АКСЕССУАРЫ

1. Набор игл
2. Двойная игла
3. Вспарыватель/Щётка для чистки пыли
4. Маленькая отвёртка
5. Отвёртка-ключ
6. Катушечный стержень
7. Шпульки (всего 4 шт., 1 - в машине)
8. Держатель для катушки
9. Лапка для вшивания молнии
10. Лапка для атласных стежков (Z)
11. Лапка для пришивания пуговиц (O)
12. Лапка для потайного шва (H)
13. Лапка для петель (B)
14. Расширительный столик (NEW WAVE 3005, NEW WAVE 2405)
15. Мягкий чехол



Лапка, установленная на Вашу швейную машину — это универсальная лапка(J), которая будет использоваться в большинстве процессов шитья.

ПОДГОТОВКА МАШИНЫ К РАБОТЕ

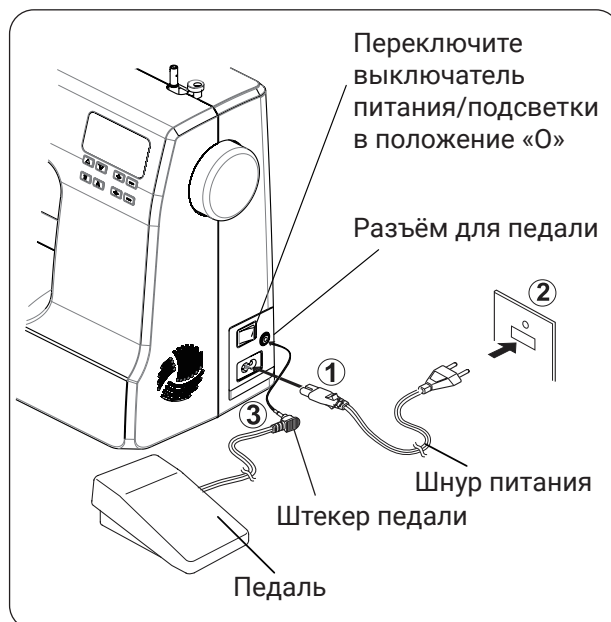
Перед первым запуском машины, обязательно сотрите следы масла с игольной пластины.

ПОДКЛЮЧЕНИЕ МАШИНЫ К СЕТИ

Убедитесь, что машина выключена (выключатель в положении «О»), а затем подсоедините шнур к разъёму питания машины (1) и вставьте вилку шнура в розетку (2).

Подключите штекер педали (3) к соответствующему разъёму машины. Установите выключатель в положение Вкл («I»).

Машина и подсветка включатся.



ПЕДАЛЬ УПРАВЛЕНИЯ

Скорость шитья можно регулировать, нажимая на педаль. Чем сильнее нажатие, тем быстрее скорость шитья.



ВНИМАНИЕ!

Всегда отсоединяйте машину от источника питания, вытаскивая вилку из розетки.

ВЫКЛЮЧАТЕЛЬ ПИТАНИЯ

Ваша машина не будет шить, если не включить питание выключателем.

При обслуживании машины, а также при смене игл и т.д., машина должна быть отключена от источника питания.



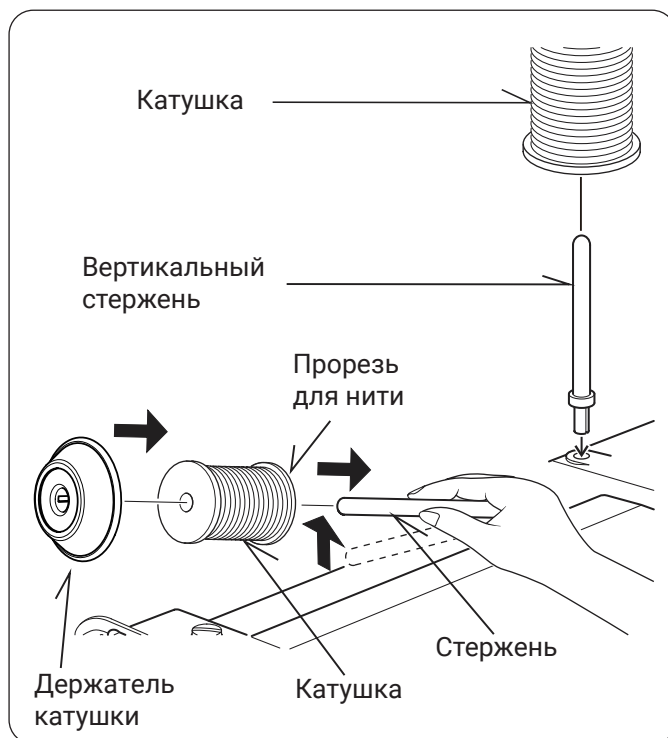
КАТУШЕЧНЫЕ СТЕРЖНИ

ГОРИЗОНТАЛЬНЫЙ СТЕРЖЕНЬ для стандартной катушки

Наденьте катушку на стержень и зафиксируйте держателем для равномерной намотки нити. Если на катушке имеется прорезь для нити, катушка должна надеваться на стержень стороной с прорезью.

ВЕРТИКАЛЬНЫЙ СТЕРЖЕНЬ для крупной катушки

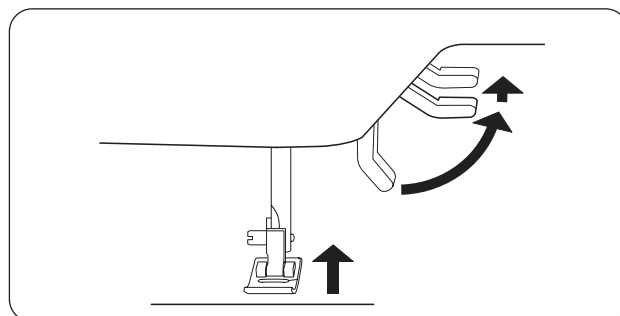
Вставьте стержень в отверстие в машине. Установите катушку на стержень.



РЫЧАГ ПОДЪЁМА ПРИЖИМНОЙ ЛАПКИ

Прижимная лапка может находиться в трёх положениях:

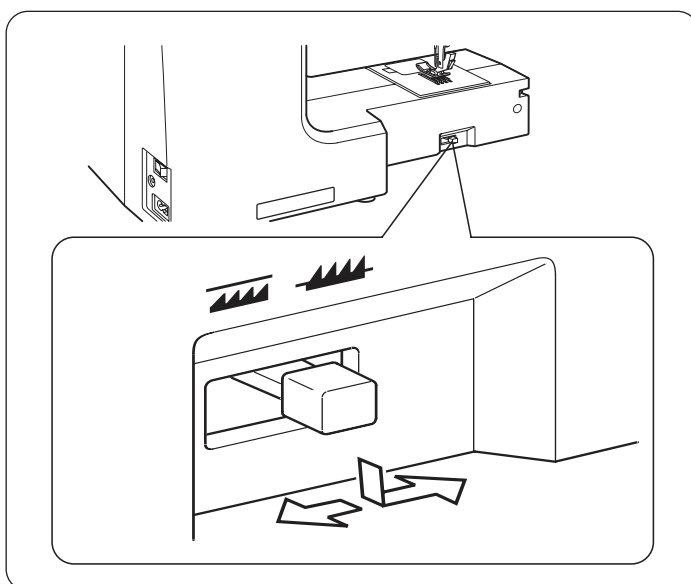
1. Прижимная лапка опущена для шитья.
2. Лапка поднята в среднее положение для размещения или удаления ткани.
3. Лапка поднята в крайнее верхнее положение и удерживается рукой для её замены или для удаления толстой ткани.



ПЕРЕКЛЮЧАТЕЛЬ НИЖНЕГО ТРАНСПОРТЁРА ТКАНИ

Транспортёр обеспечивает продвижение ткани под иглой. Зубчатая рейка должна быть поднята во время большинства швейных процессов и опущена при штопке, свободно-ходовой стежке, создании монограмм, чтобы ткань направляли Вы, а не транспортёр.

Чтобы опустить рейки нижнего транспортёра передвиньте переключатель влево, чтобы поднять рейки - надавите на переключатель вниз и сдвиньте его вправо (см. рисунок).

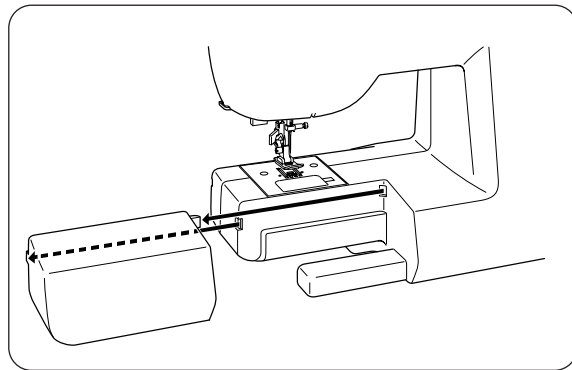


ШИТЬЁ СО СВОБОДНЫМ РУКАВОМ

Съёмный столик для принадлежностей обеспечивает дополнительную поверхность для шитья. Потяните столик влево и снимите с машины. Для установки столика нужно подвинуть вправо до щелчка.

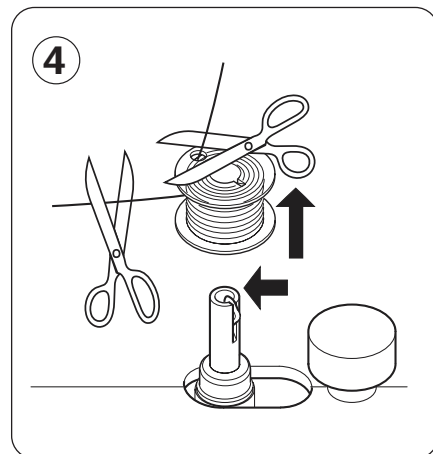
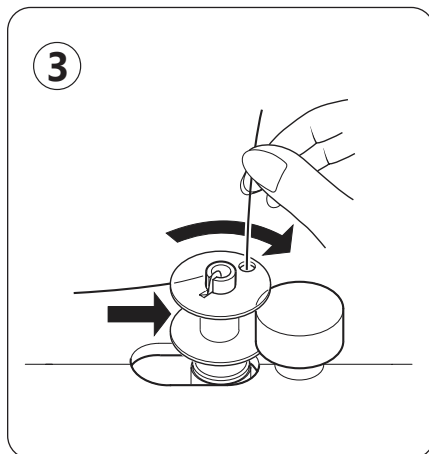
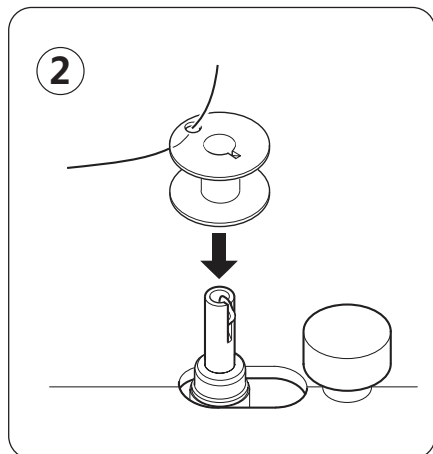
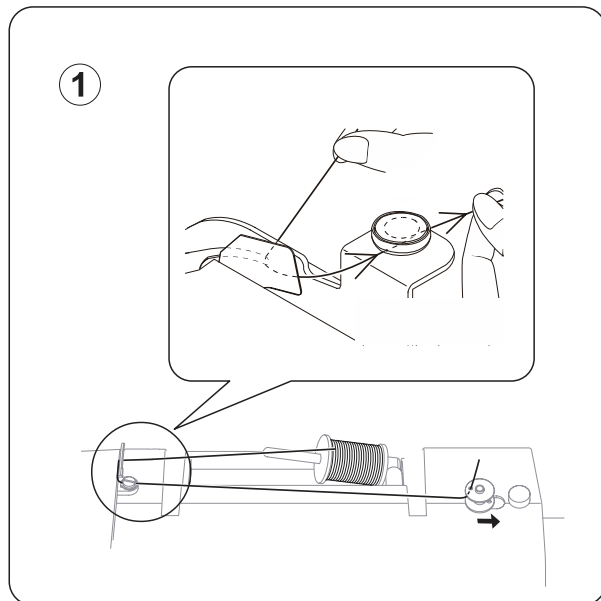
Внутри съёмного столика для шитья находится отсек для хранения аксессуаров. Чтобы открыть его, откиньте крышку вниз.

Свободный рукав позволяет обрабатывать узкие детали одежды: манжеты, рукава, низ брюк, детскую одежду и др.



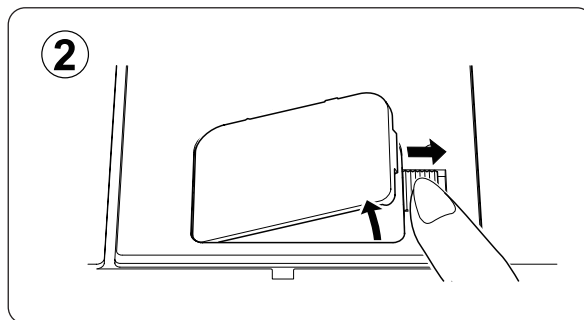
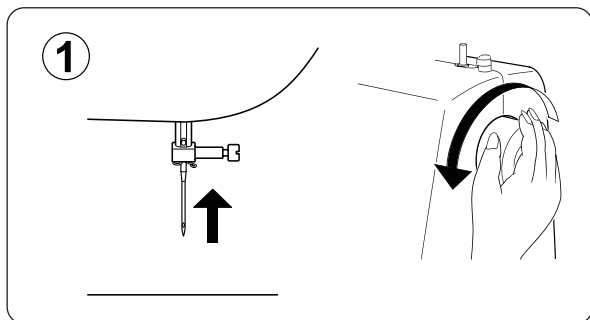
НАМОТКА ШПУЛЬКИ

1. Установите катушку с нитками на стержень и закрепите её держателем. Вытяните нить из катушки и проведите её через нитенаправители, как показано на рисунке.
2. Возьмите шпульку в руку и пропустите нить через отверстие в шпулке с внутренней на внешнюю сторону.
3. Передвиньте шпиндель намотки в крайнее левое положение. Наденьте шпульку на шпиндель отверстием и торчащим из него концом нити вверх. Передвиньте шпиндель в правое положение до щелчка. Возьмитесь пальцами за конец нити.
4. Запустите машину. Остановите машину, когда на шпульку наматывается немного нити. Конiec нити, выходящий из шпулки, обрежьте. Снова нажмите на педаль и продолжите намотку нити на шпульку. Шпулька автоматически перестанет вращаться, когда нить будет полностью намотана на неё. Передвиньте шпиндель намотки влево, снимите шпульку и обрежьте нить.



ЗАПРАВКА НИЖНЕЙ НИТИ

1. Поворачивая маховое колесо на себя, поднимите иглу в наивысшее положение.
2. Снимите крышку челночного отсека нажатием кнопки справа.

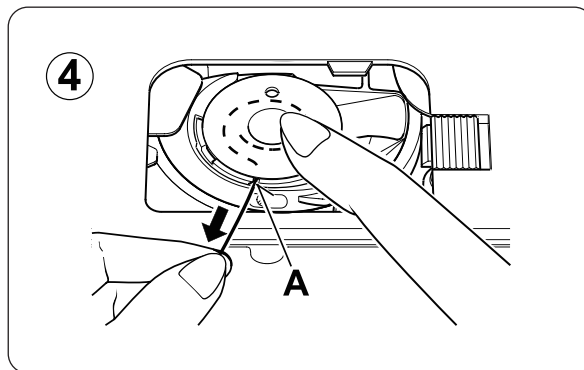
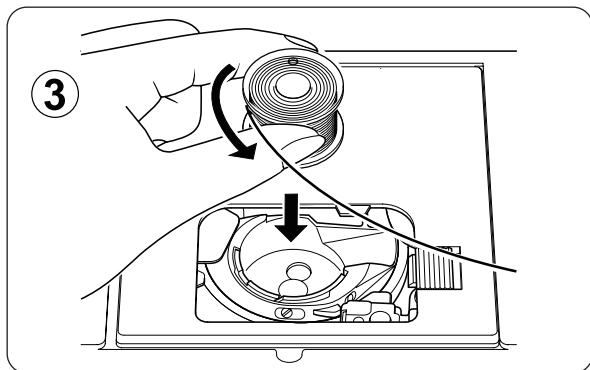


3. Установите шпульку в отсек так, чтобы нить вытягивалась против часовой стрелки (схема нанесена на прозрачную крышку).

ПРИМЕЧАНИЕ:

Это очень важный шаг – если шпулька будет крутиться по часовой стрелке, нить запутается, что приведёт к проблемам с работой машины.

4. Вытяните нить через прорезь (А) и отведите её влево.

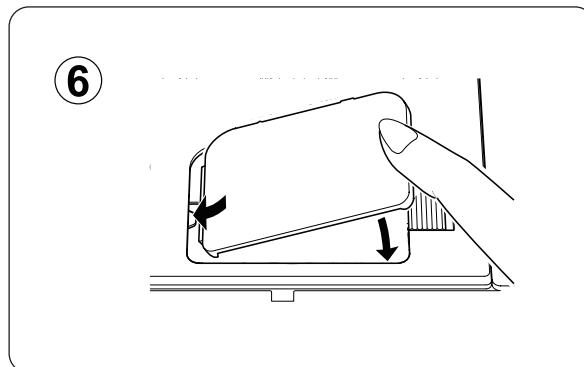
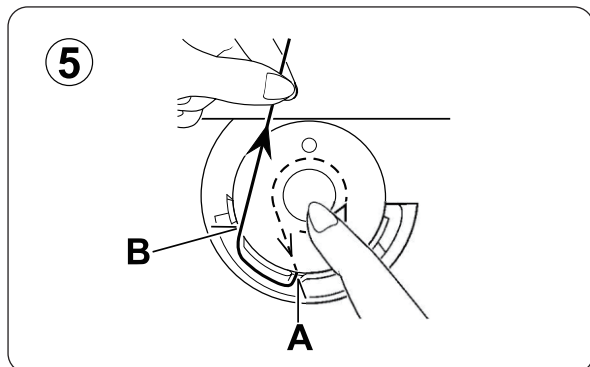


5. Аккуратно придерживая верхнюю часть шпульки пальцем, потяните за нить, пока она не проскочит в прорезь (В). Затем вытяните 15 см нити и отведите её от себя под прижимной лапкой.

ПРИМЕЧАНИЕ:

Это также важный шаг, необходимый для того, чтобы нить не выскочила из рабочего положения.

6. Закройте крышку челночного отсека игольной пластины.



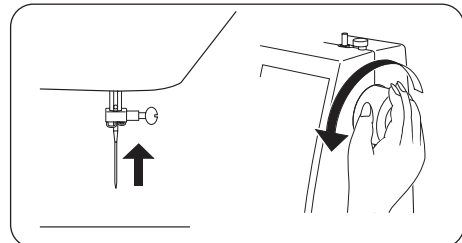
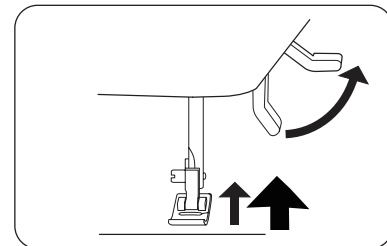
ЗАПРАВКА ВЕРХНЕЙ НИТИ

А. Поднимите прижимную лапку при помощи рычага.

Делайте это всегда перед заправкой верхней нити в иглу, в противном случае нить не попадёт в натяжительные тарелочки.

В. Поворачивая маховое колесо на себя, поднимите иглу в наивысшее положение так, чтобы стал виден нитепритягиватель.

С. Заправляйте конец нити левой рукой, придерживая нить правой рукой, в следующем порядке:



* Пропустите нить через нитенаправитель (1).

* Проведите нить по направлению в натяжительные тарелочки (2), которые находятся внутри машины, затем вниз.

* Обогните нить под натяжной пластиной (3).

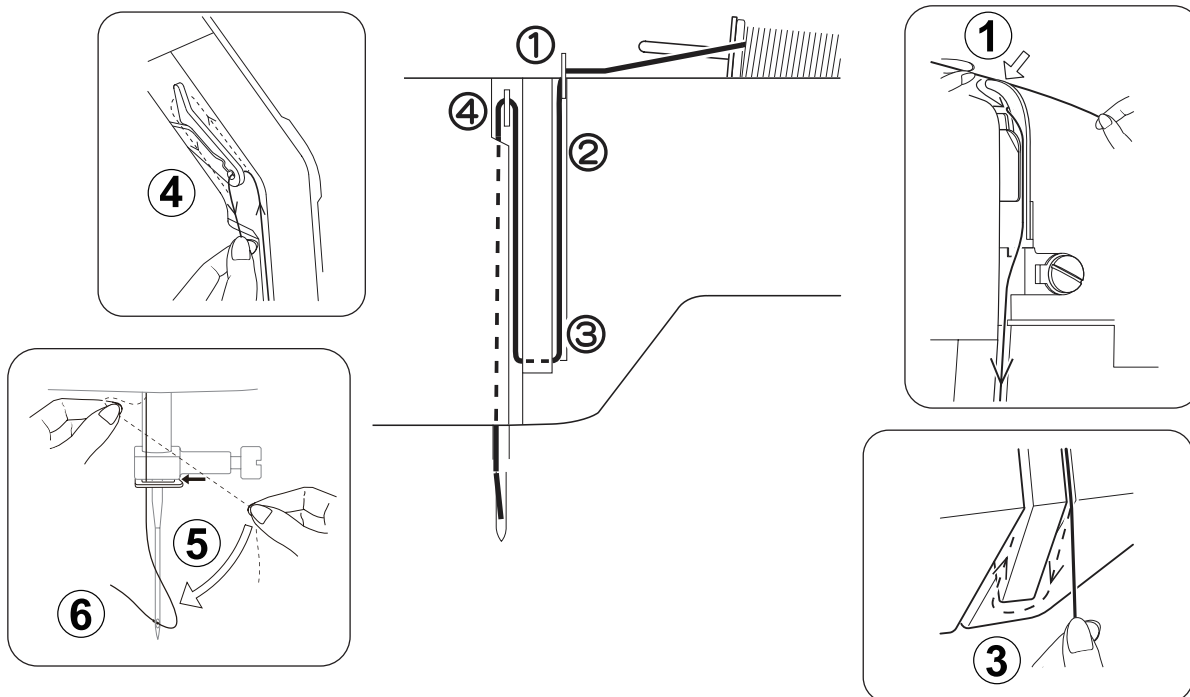
* Пропустите нить через нитепритягиватель (4) справа налево.

* Проденьте нить в рычаг нитепритягивателя так, чтобы она попала в отверстие рычага.

* Пропустите нить в нитенаправитель на игловодителе (5).

* Проденьте нить в игольное ушко (6) с помощью нитевдевателя.

Ознакомьтесь с инструкцией по работе с нитевдевателем на следующей странице.



ВАЖНО:

Чтобы убедиться в том, что нить правильно заправлена в машину, сделайте следующее:

1) Подняв прижимную лапку, протяните нить от себя назад. Вы должны почувствовать небольшое сопротивление, не должно быть почти никакого прогиба иглы.

2) Опустите прижимную лапку и снова протяните нить от себя назад. Теперь Вы должны почувствовать значительное сопротивление и увидеть значительный прогиб иглы. Если сопротивления нет, нить заправлена неправильно и её нужно заправить заново.

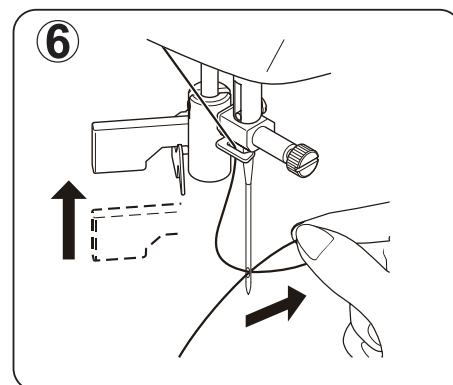
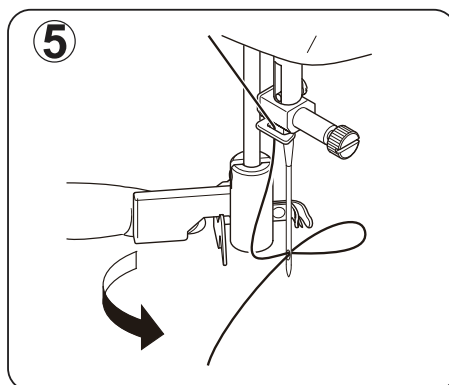
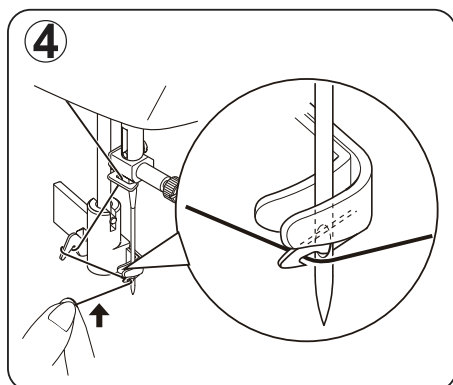
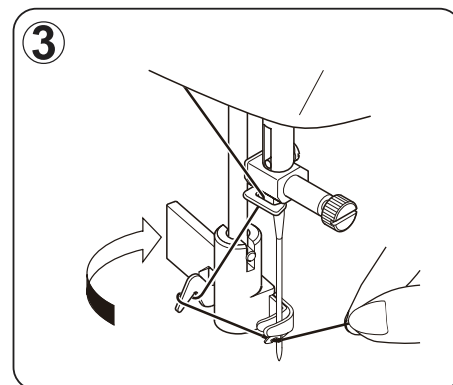
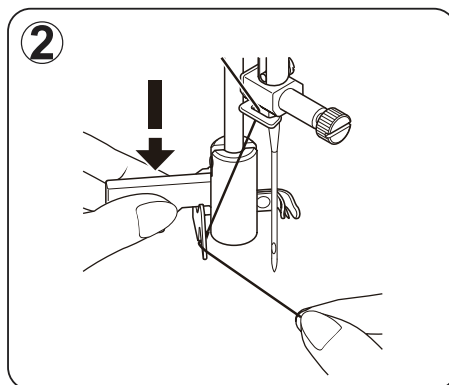
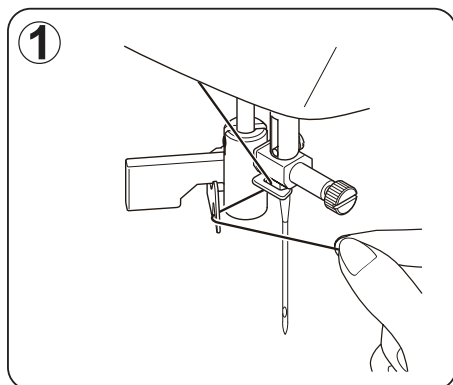
ВСТРОЕННЫЙ НИТЕВДЕВАТЕЛЬ

Поворачивая маховое колесо на себя, поднимите иглу в наивысшее положение.

1. Зацепите нить за крючок нитевдевателя, как показано на рисунке.
2. Удерживая нить правой рукой, опустите рычаг нитевдевателя вниз.
3. Продолжая удерживать нить, зацепите её за второй крючок нитевдевателя, выступивший через ушко иглы. Оттяните конец нити вверх.
4. Поднимите рычаг обратно, и нить будет заправлена в ушко иглы.
5. Отпустите рычаг и вытяните нить назад от себя.

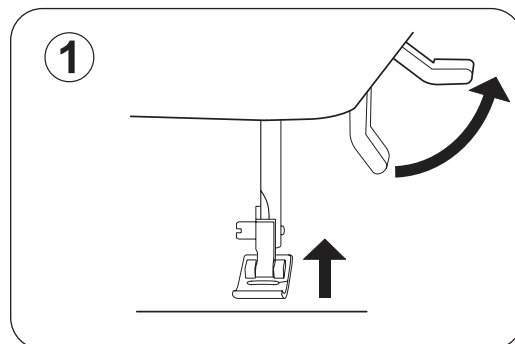
ПРИМЕЧАНИЕ:

При использовании встроенного нитевдевателя, выберите прямую строчку. Нитевдевателем рекомендуется пользоваться с универсальной лапкой. При использовании двойной иглы, нельзя пользоваться встроенным нитевдевателем.

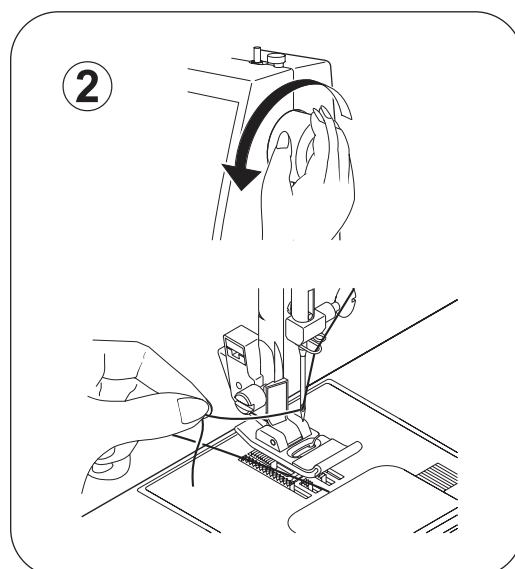


ВЫТЯГИВАНИЕ ШПУЛЬНОЙ НИТИ

1. Поднимите прижимную лапку.



2. Возьмите игольную нить левой рукой, правой медленно поворачивайте маховое колесо на себя, чтобы игла опустилась вниз, и продолжайте поворачивать колесо до тех пор, пока игла не окажется в наивысшем положении.

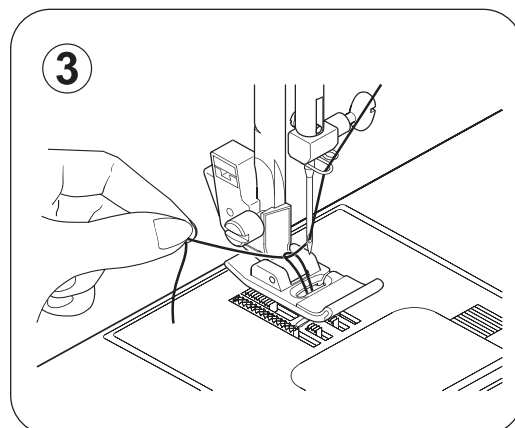


ПРИМЕЧАНИЕ:

Быстрый способ поднять шпульную нить – при выбранном режиме прямой строчки нажать и отпустить кнопку реверса. Машина произведёт один цикл опускания и подъёма иглы, остановив её в наивысшем положении.

Остановка иглы в наивысшем положении – одна из функций компьютера Вашей швейной машины.

3. Аккуратно потяните игольную нить вверх и таким образом появится петля шпульной нити.



4. Вытяните по 15 см обе нити назад под прижимную лапку.

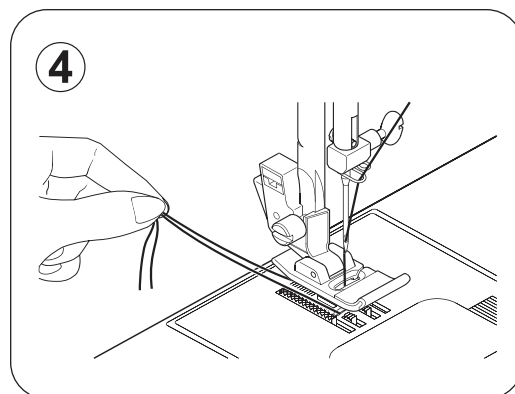


ТАБЛИЦА СООТВЕТСТВИЯ ИГЛ, НИТЕЙ И ТКАНЕЙ

Тип используемой ткани определяет выбор игл и нитей. Приведённая ниже таблица – это практическое руководство по выбору игл и нитей.

Всегда сверяйтесь с таблицей перед тем, как начинать шить новое изделие. И обязательно используйте нить одного и того же типа и размера для иглы и шпульки.

Ткань		Нити	Размер иглы
Лёгкие ткани	Крепдешин, вуаль, батист, органза, капрон, крепы, атлас.	Тонкие шёлковые Тонкие хлопчатобумажные Тонкие синтетические Хлопок с полиэстером	№9/65 или №11/75
Средние ткани	Лён, хлопок, пике, трикотаж, перкаль, саржа, костюмная ткань, фланель.	Шёлковые №50 Хлопчатобумажные №50-80 Синтетические №50-60 Хлопок с полиэстером	№11/75 или №14/90
Тяжёлые ткани	Тик, твид, габардин, пальтовая, джинс, драпировочная и репс.	Шёлковые №50 Хлопчатобумажные №40-50 Синтетические №40-50 Хлопок с полиэстером	№14/90 или №16/100



ВНИМАНИЕ!

Всегда отсоединяйте машину от источника питания, вытаскивая вилку из розетки.

ЗАМЕНА ИГЛЫ

1. Поворачивая маховое колесо на себя, поднимите иглу в наивысшее положение.
2. Поверните винт иглодержателя к себе (против часовой стрелки), чтобы освободить иглу.
3. Извлеките иглу из иглодержателя, потянув её вниз.
4. Вставьте новую иглу в иглодержатель плоской стороной от себя.
5. Вставляйте иглу вверх до упора.
6. Крепко затяните винт иглодержателя отвёрткой.

ПРИМЕЧАНИЕ:

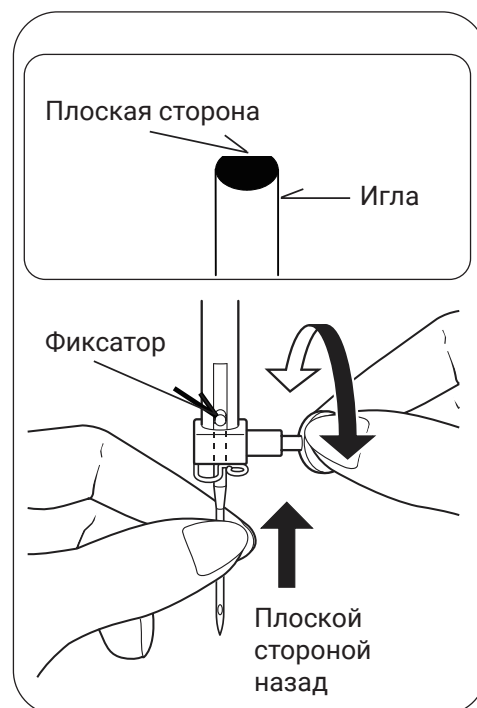
Не затягивайте винт слишком туго.

ПОДСКАЗКА:

Подкладывайте ненужный кусок ткани под лапку и фиксируйте его опусканием лапки. Это облегчит замену иглы и предотвратит её случайное попадание в отверстия игольной пластины.

Проверка иглы

Положите иглу плоской стороной на ровную поверхность (на игольную пластину, стекло и др.). Расстояние между иглой и плоской поверхностью должно быть равным. Не используйте плохие, затупленные, искривлённые иглы.



РЕГУЛИРОВКА НАТЯЖЕНИЯ ВЕРХНЕЙ НИТИ

Большинство швейных операций Вы будете выполнять со стандартной установкой натяжения нити на значении «4».

ПОДСКАЗКА:

Переключение регулятора на одно деление вверх или вниз может улучшить качество натяжения.

ПРЯМАЯ СТРОЧКА

Хороший вид Ваших строчек во многом зависит от баланса натяжения игольной и шпульной нитей. Натяжение сбалансировано, когда нити переплетаются в середине слоя ткани, которую вы шьёте.

Если, начиная шить, вы видите, что стежки образуют петли, необходимо отрегулировать натяжение. Любые регулировки следует выполнять с опущенной лапкой. Сбалансированное натяжение (идентичный вид стежков сверху и снизу), как правило, требуется при шитье прямой строчкой.

ЗИГЗАГ И ДЕКОРАТИВНЫЕ СТРОЧКИ

Для шитья зигзагом или выполнения декоративных строчек, натяжение нити должно быть меньше, чем при прямострочном шитье.

Вы всегда будете получать аккуратные стежки с минимальной стяжкой, когда верхняя нить будет видна с изнаночной стороны Вашей ткани.

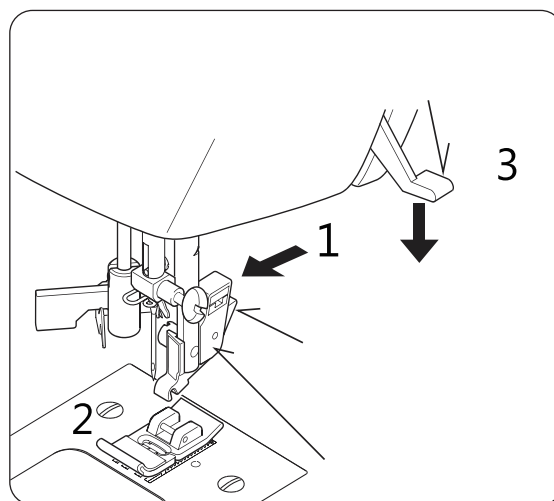
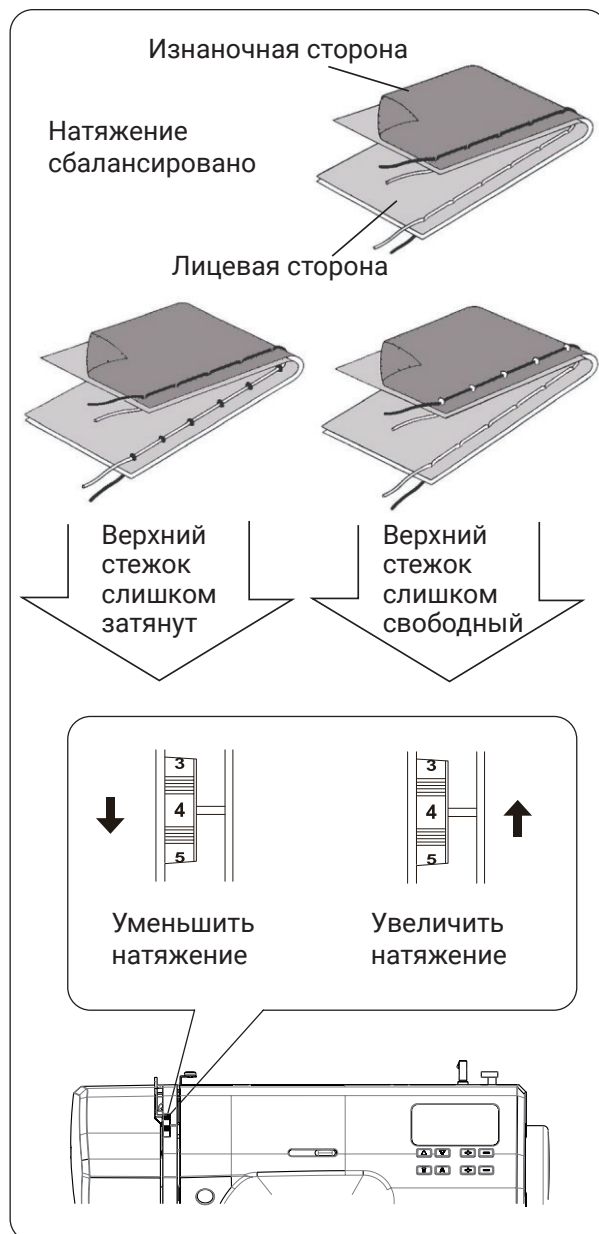
НАТЯЖЕНИЕ ШПУЛЬНОЙ НИТИ

Правильное натяжение шпульной нити установлено на заводе заранее. Регулировать его не нужно.

ЗАМЕНА ПРИЖИМНОЙ ЛАПКИ

Убедитесь, что игла находится в крайнем верхнем положении. Поднимите лапку с помощью рычага.

1. Нажмите на кнопку с обратной стороны держателя прижимной лапки, чтобы снять лапку.
2. При установке прижимной лапки подложите прижимную лапку под поднятый держатель так, чтобы горизонтальный стержень находился прямо под выемкой на держателе лапки.
3. Опустите держатель, чтобы присоединить лапку.



ПАНЕЛЬ УПРАВЛЕНИЯ

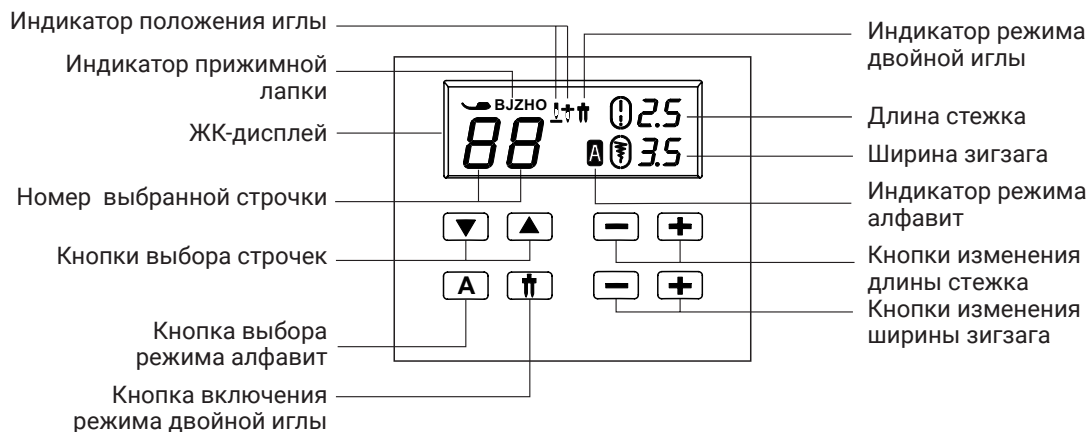


Таблица с видами строчек

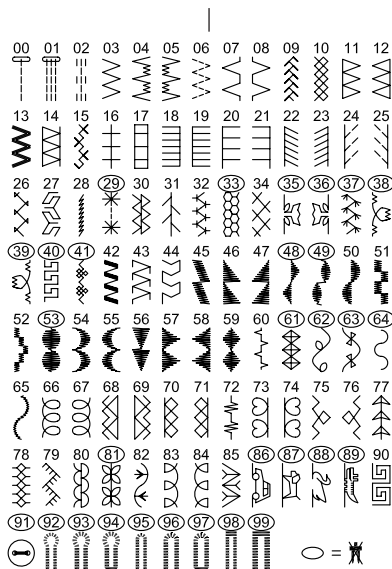


Таблица с алфавитом и цифрами

00	01	02	03	04	05	06	07	08	09	10	11	12	13	14	15	16	17	18	19	20
0	1	2	3	4	5	6	7	8	9	А	Б	В	Г	Е	Ж	З	И	Й	К	
21	22	23	24	25	26	27	28	29	30	31	32	33	34	35	36	37	38	39	40	41
К	Л	М	Н	О	П	Р	С	Т	У	Ф	Х	Ц	Ч	Ш	Щ	Ъ	Ы	Э	Ю	
42	43	44	45	46	47	48	49	50	51	52	53	54	55	56	57	58	59	60	61	62
Я	А	В	С	Д	Е	Ф	Г	И	Ж	К	Л	М	Н	О	П	Р	С	Т	У	
63	64	65	66	67	68	69	70	71	72	73	74	75	76	77	78	79	80	81	82	83
U	V	W	X	Y	Z	@	!	?	&	□	'	"	,	.	-	·	/	:	;	(
84	85	86	87	88	89)	:)	:	:	:	:	:	:	:	:	:	:	:	:

Режим алфавита

При нажатии данной кнопки, **A** на ЖК-дисплее отобразится значок А.

При помощи кнопок ▲ и ▼ выбирайте номер буквенной строчки.

Машина выполнит один полный цикл шитья выбранной буквы и остановится.

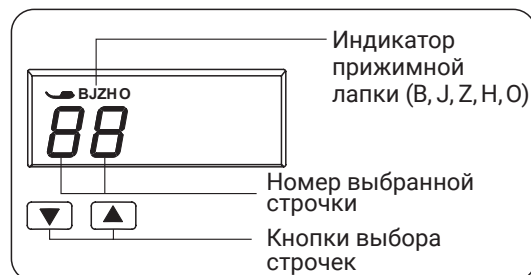
Режим двойной иглы

При использовании двойной иглы, включайте режим двойной иглы вне зависимости от выбранной строчки. Это автоматически уменьшит длину стежка и предотвратит облом игл и повреждение Вашей машины. Когда кнопка нажата, на дисплее появится символ **†**. При попытке выбора строчек с номерами, обведёнными кругом, прозвучит предупреждающий звуковой сигнал.

КНОПКИ ВЫБОРА СТРОЧЕК

При включении машины прямая строчка будет выбрана по умолчанию и на дисплее появится всплывающее окно для индивидуальных настроек.

Разовое нажатие ▲ или ▼ увеличит или уменьшит номер строчки на 1. Долгое нажатие ▲ или ▼ увеличит или уменьшит номер строчки на 10.






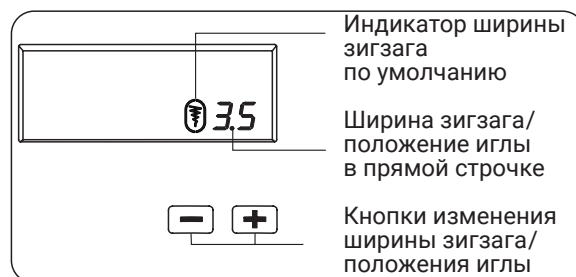
ПРИМЕЧАНИЕ:

Необходимая лапка для выбранной строчки будет отмечена буквой (В, J, Z, H, O) над номером строчки.


КНОПКИ ИЗМЕНЕНИЯ ДЛИНЫ И ШИРИНЫ СТЕЖКА, ПОЛОЖЕНИЯ ИГЛЫ

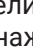

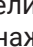

Ваша швейная машина будет выполнять строчку с автоматически заданными длиной и шириной. Вы можете изменять длину и ширину стежка, положение иглы для прямой строчки при помощи кнопок.

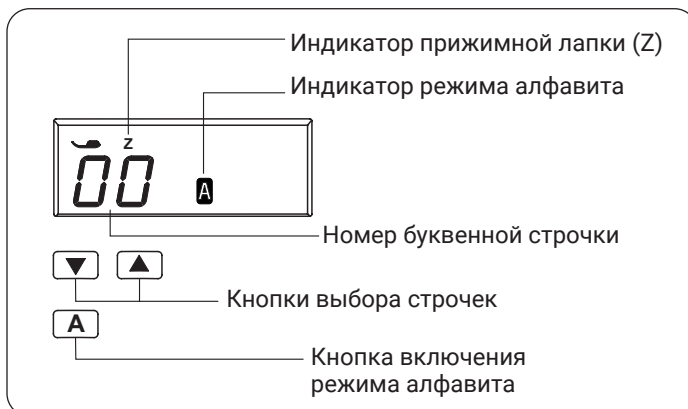
Когда значения длины или ширины стежка меняются с установленных по умолчанию, кружок  вокруг символов  и  исчезнет с дисплея. Когда значения длины стежка или ширины зигзага возвращаются к установленным по умолчанию, кружок вокруг символов снова появляется.



ВЫБОР АЛФАВИТА

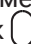
При нажатии кнопки выбора режима алфавита на дисплее появится значок , автоматически установится номер строчки «0» и возникнет всплывающее окно для индивидуальных настроек.



Разовое нажатие  или  увеличит или уменьшит номер строчки на 1. Долгое нажатие  или  увеличит или уменьшит номер строчки на 10. Индикатор прижимной лапки (Z). Индикатор режима алфавита.



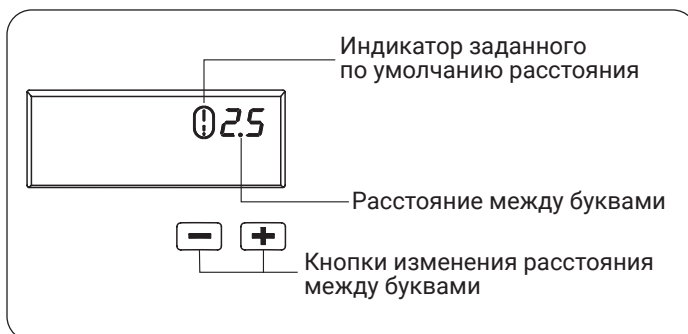
УСТАНОВКА РАССТОЯНИЯ МЕЖДУ БУКВАМИ

Ваша швейная машина будет выполнять строчку с автоматически заданными длиной и шириной. Вы можете устанавливать желаемое расстояние между буквами нажатием кнопок ручной регулировки.

Когда расстояние между буквами меняется с установленного по умолчанию, кружок  вокруг символа исчезнет с дисплея.

Когда расстояние между буквами возвращается к установленному по умолчанию, кружок  вокруг символа  снова появляется.

Машина выполнит один полный цикл шитья выбранной буквы и остановится.



КНОПКИ УПРАВЛЕНИЯ

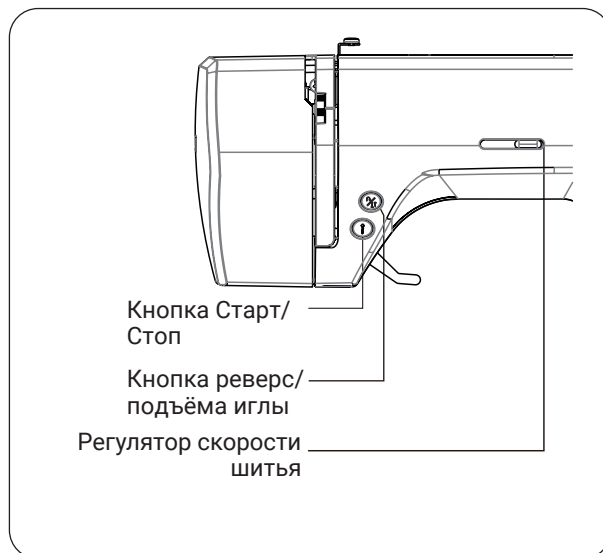
Кнопки управления помогут Вам легко выполнять основные швейные операции.

КНОПКА СТАРТ/СТОП (↑)

Во время шитья без педали, машина медленно начнёт шить при нажатии кнопки Старт/Стоп. При повторном нажатии кнопки игла уйдёт вверх и остановится в крайнем верхнем положении. При работе с педалью нажимайте ногой на педаль до тех пор, пока машина не начнёт шить со стабильной медленной скоростью. Чем сильнее нажатие педали, тем выше скорость шитья. Уберите ногу с педали, и машина перестанет шить.

ПРИМЕЧАНИЕ:

Кнопку Старт/Стоп нельзя использовать с присоединённой педалью.



КНОПКА РЕВЕРС/ПОЗИЦИОНИРОВАНИЯ ИГЛЫ (↺)

Функция обратного шитья для прямой строчки и зигзага.

С нажатием этой кнопки машина будет шить в обратном направлении до тех пор, пока кнопка нажата.

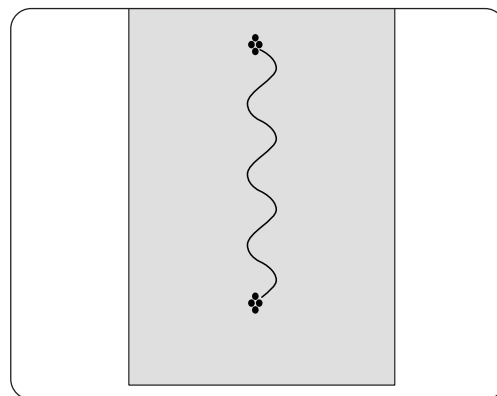
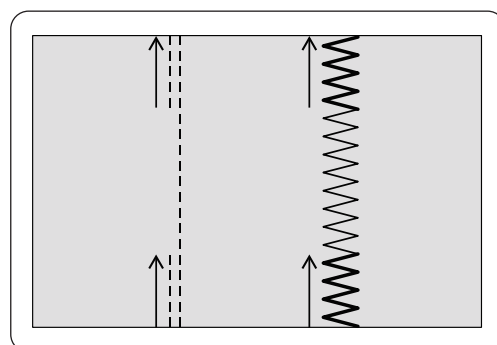
Функция закрепки для завершения строчек

Швейная машина выполняет четыре маленьких закрепочных стежка для завершения выполняемой строчки всех типов, кроме прямой, зигзага и пуговичной петли. Стежки будут прошиты в том месте строчки, где будет нажата кнопка.

Функция подъёма/опускания иглы при остановке шитья

Когда машина не шьёт, игла может быть поднята или опущена кратким нажатием кнопки.

При двойном нажатии кнопки машина выполнит один стежок.

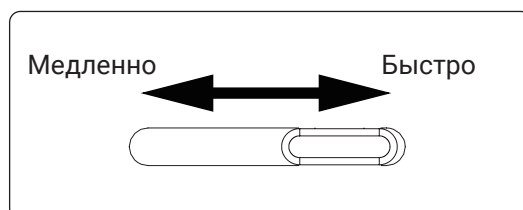


ПРИМЕЧАНИЕ:

Данная функция позволяет выполнить закрепку для предотвращения распуска стежков.

РЕГУЛЯТОР СКОРОСТИ ШИТЬЯ

Скорость шитья устанавливается при помощи специального регулятора. Для изменения скорости шитья регулятор двигается горизонтально. Однако вне зависимости от выбранной установки максимальная скорость может быть ограничена установками выбранного типа строчки.



ПРИМЕЧАНИЕ:

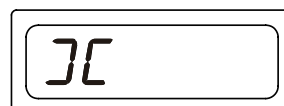
При использовании педали, машина не будет шить быстрее установленной регулятором скорости, даже если педаль будет нажата полностью.

СООБЩЕНИЯ—ПОДСКАЗКИ

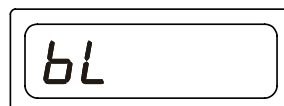
При выполнении неправильных действий на дисплее высветится подсказка.
При её отображении следуйте инструкциям, описанным ниже.

Звуковой сигнал	Звучит при
Пип	Нормальной работе
Пип-пип	Неправильном действии
Пип-пип-пип	Неправильной настройке машины
Пип-пип-пип-пип-пип	Машину заклинило

Шпиндель намотки шпульки сдвинут вправо.
→ Сдвиньте шпиндель влево, когда он не используется.



Рычаг ограничителя петли не опущен или не поднят.
→ Опустите рычаг ограничителя петли при шитье пуговичной петли.
→ Поднимите рычаг ограничителя петли при шитье других типов строчек.



Машина не работает из-за спутывания нити в шпуледержателе или механической блокировки челнока.
→ Выключите питание машины и устраните причину неисправности.



ПОЛЕЗНЫЕ СОВЕТЫ ПО ШИТЬЮ

Ниже описаны различные способы достижения лучших результатов, на которые следует обращать внимание, приступая к шитью.

1. Пробное шитьё

Для пробного шитья используйте строчку разной длины и ширины. Закончив, выберите лучший вариант строчки для окончательного шитья. При пробном шитье выберите лоскут ткани того же типа и ту же нить, которыми будете шить изделие, проверьте натяжение нити, длину и ширину стежка. Так как результаты разнятся в зависимости от типа строчки и числа слоёв ткани, проведите пробное шитьё тем же способом, каким будет шиться конечное изделие.

2. Изменение направления шитья

При отстрачивании деталей изделия важно, чтобы при изменении направления шитья, игла была в ткани. Остановите машину в месте поворота ткани, вращая маховое колесо на себя, опустите иглу в ткань. Поднимите прижимную лапку и поверните ткань вокруг иглы для изменения направления шва. Опустите прижимную лапку и продолжайте шить.

3. Шитьё по кривой

Остановите машину, затем слегка изменяйте положение ткани, чтобы прострочить кривую. Выполняя шитьё по кривой стежком «зигзаг», выберите меньшую длину стежка, чтобы строчка получилась ровнее.

4. Шитьё толстых тканей

Если ткань не помещается под лапку

Поднимите прижимную лапку в наивысшее положение. Затем заведите ткань под лапку (подробно о подъёме лапки на странице 4).

5. Шитьё эластичных тканей или тканей, на которых чаще случаются пропуски стежков

Используйте специальную иглу для трикотажа и большую длину стежка. При необходимости используйте дублирующий материал или тонкую бумагу для лучшего результата при шитье.

6. Шитьё тонких тканей или шёлка

Работая с тонкими тканями и шёлком, строчка может уйти в неверном направлении, а ткань – подаваться неправильно. Чтобы этого избежать, используйте дублирующий материал или тонкую бумагу для лучшего результата при шитье.

7. Шитьё тканей «стрейч»

Сначала сметайте два лоскута ткани, затем прострочите, не растягивая ткань.

НАЧАЛО ШИТЬЯ

ПРЯМАЯ СТРОЧКА

Прямая строчка – самый часто используемый тип строчки для всех типов шитья. Давайте научимся шить, следуя приведённым ниже указаниям.

1. УСТАНОВКИ МАШИНЫ:

- Прижимная лапка – универсальная (J)
- Натяжение верхней нити – 4

ПРИМЕЧАНИЕ:

В зависимости от толщины ткани может потребоваться лёгкая корректировка натяжения нити.

- A. Регулятор натяжения нити.
- B. Кнопка реверс/позиционирования иглы.
- C. Рычаг прижимной лапки.

- Отведите обе нити назад под прижимную лапку, оставляя концы по 15 см.
- Поместите ткань под прижимную лапку и опустите лапку рычагом.
- Поворачивая маховое колесо на себя, опустите иглу в ткань.
- Запустите машину. Аккуратно направляйте ткань руками. Дойдя до края ткани, остановите шитьё.

ПРИМЕЧАНИЕ:

Для ровной подачи ткани на игольной пластине имеется разметка в миллиметрах и дюймах.

- Сначала поворачивайте маховое колесо на себя до тех пор, пока игла не окажется в наивысшем положении, затем поднимите прижимную лапку, вытащите ткань и обрежьте лишние нити нитеобрезателем, расположенным на нижней части боковой панели, как показано на рисунке.

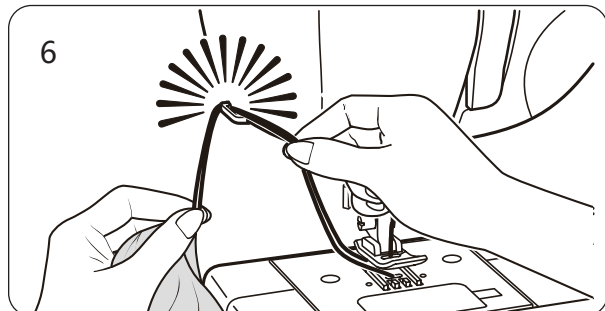
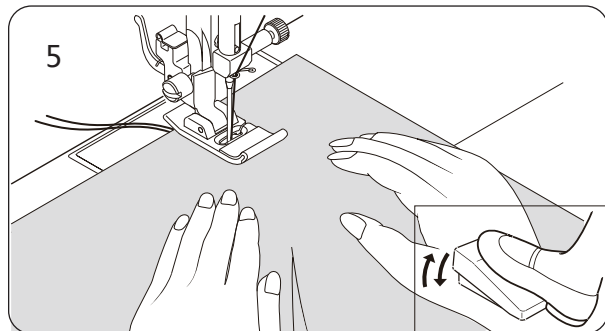
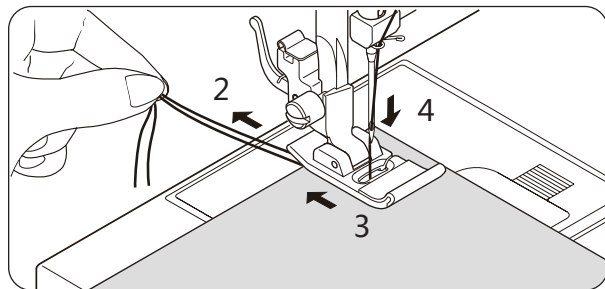
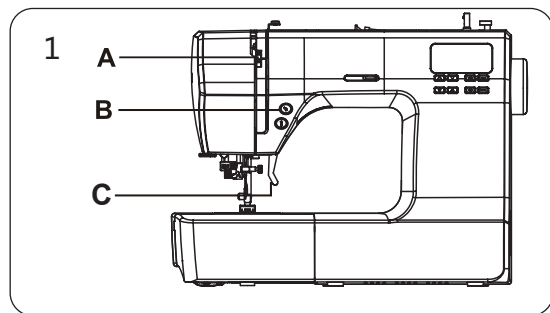
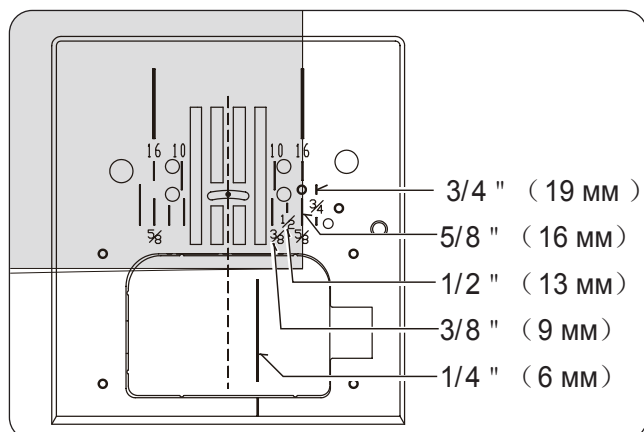
ПРИМЕЧАНИЕ:

Чтобы избежать распускания крайних стежков, нажмите кнопку реверс и прострочите несколько стежков в начале и в конце строчки.

РАЗМЕТКА НА ИГОЛЬНОЙ ПЛАСТИНЕ

Цифры на игольной пластине означают расстояния от центрального положения иглы до швейной линейки.

Целые числа - значения расстояний в миллиметрах, дробные - в дюймах.



ВШИВАНИЕ МОЛНИИ И КАНТА

Используйте лапку для вшивания молнии, чтобы выполнить строчку справа или слева от молнии или близко к шнуру канта.

Вшивание молнии

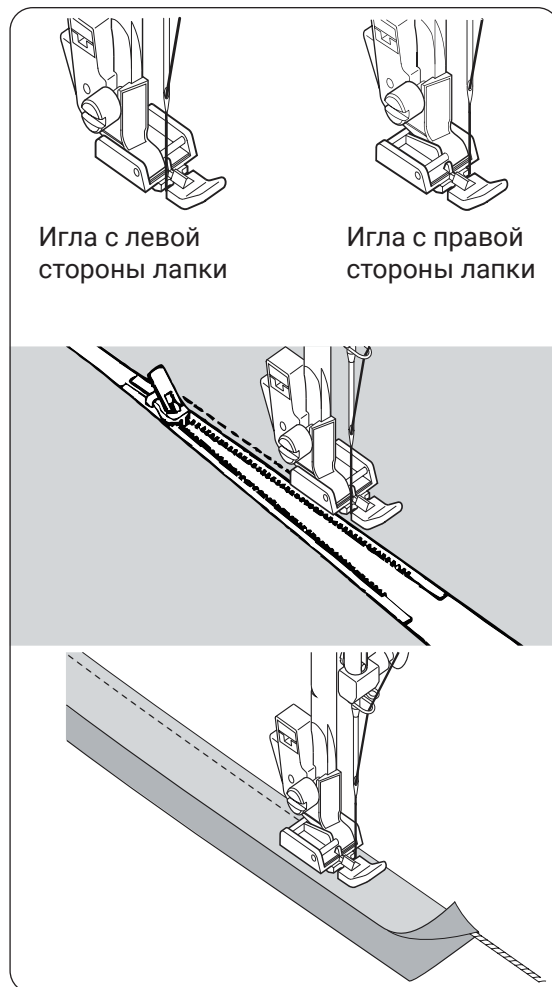
Установите лапку для вшивания молнии. Чтобы пришить левую сторону молнии, пристегните лапку для молнии на правый край перекладки. Чтобы пришить правую сторону молнии, пристегните лапку для молнии на левый край перекладки.

Вшивание канта

Для создания окантовки обивочного материала, оберните шнур узкой полоской ткани, затем приметайте её к основному лоскуту. Присоедините правую сторону лапки к держателю лапки, чтобы игла входила в отверстие с правой стороны лапки.

ПОДСКАЗКА:

Вы можете скорректировать положение иглы, чтобы она входила ближе к краю канта, при помощи регулятора ширины зигзага.



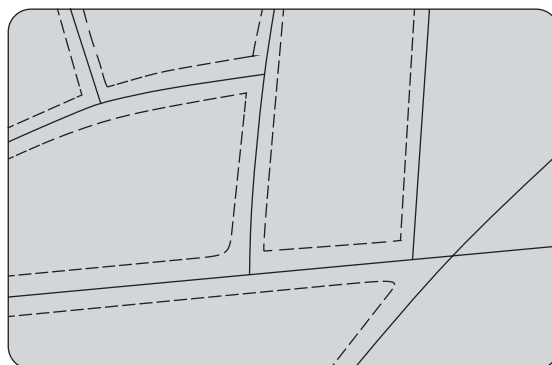
ШИТЬЁ КВИЛТА С ИМИТАЦИЕЙ РУЧНОЙ СТЁЖКИ

Данный тип стежка разработан для создания эффекта ручной отстрочки и квилтинга.

1. Заправьте шпульку нитью желаемого цвета для отстрочки. При шитье машина выведет эту нить на лицевую сторону ткани.
2. Для верхней нити используйте прозрачную нить или тонкую нить цвета, совпадающего с цветом Вашей ткани. Эта нить должна быть незаметной.
3. Постепенно увеличивайте натяжение нити, пока строчка не приобретёт желаемый вид.
4. Начинайте шить.

ПРИМЕЧАНИЕ:

Для усиления эффекта экспериментируйте с разными комбинациями натяжения нити и длины стежков.



СТРОЧКА «ЗИГЗАГ»

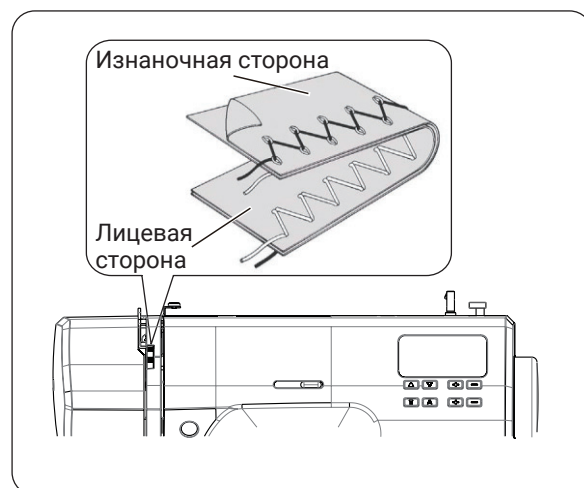
УСТАНОВКИ МАШИНЫ:

Прижимная лапка – универсальная (J)

Натяжение верхней нити – 4

Верхняя нить может выступать на изнаночной стороне ткани в зависимости от типа нити, ткани, выбранной строчки и скорости шитья, но шпульная нить никогда не должна выступать на лицевой стороне ткани.

Если шпульная нить вылезает на лицевую сторону или наблюдается стягивание строчки, слегка ослабьте натяжение нити при помощи соответствующего регулятора.



УСТАНОВКА ДЛИНЫ И ШИРИНЫ СТЕЖКА





Тёмно-серая клетка – заданное по умолчанию значение, автоматически установленное при выборе типа строчки.



Светло-серые клетки – все значения, доступные для ручной настройки.

ПРИМЕЧАНИЕ:

Значения, приведённые в таблице – фактические значения ширины и длины и не соотносятся с отметками на швейной машине.

		 ШИРИНА ЗИГЗАГА															
		mm	0	0.5	1.0	1.5	2.0	2.5	3.0	3.5	4.0	4.5	5.0	5.5	6.0	6.5	7.0
 ДЛИНА СТРОЧКИ	0																
	0.2																
	0.5																
	1.0																
	1.5																
	2.0																
	2.5																
	3.0																
	3.5																

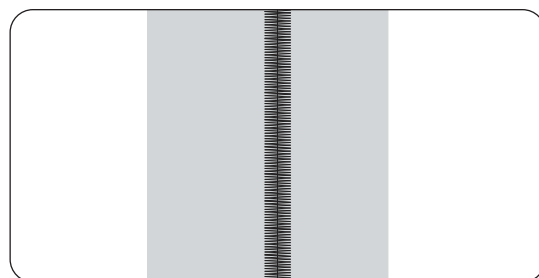
ГЛАДЬ

Эта привлекательная плотная строчка применима для аппликации, закрепок и т.д. Слегка ослабьте натяжение верхней нити и вручную установите длину стежка между 0.5 и 1.5 для шитья гладью.

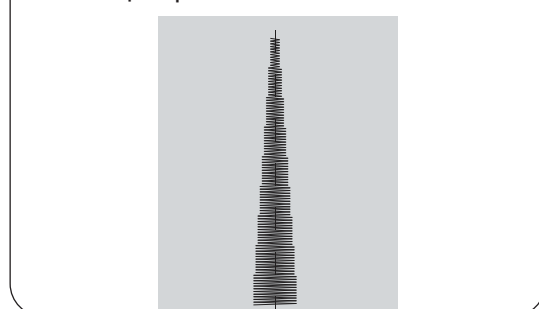
Чтобы избежать сжатие ткани, для шитья на лёгких материалах используйте подкладочную ткань или стабилизатор.

ПРИМЕЧАНИЕ:

Для шитья плотной строчки обязательно используйте специальную лапку для шитья гладью.



Центральное положение



РАЗМЕЩЕНИЕ УЗОРОВ

Ширина строчки в узоре увеличивается от центрального положения иглы, как показано на рисунке.

ПОТАЙНОЙ ШОВ



Потайной шов используется для подшивания штор, брюк, юбок и т.д.

УСТАНОВКИ МАШИНЫ:

Прижимная лапка – для потайного шва (H)

Натяжение верхней нити – 4



Потайной шов для неэластичных тканей



Потайная шов для эластичных тканей

1. Сначала подготовьте необработанный край ткани, подвернув его и прогладив (если ткань тонкая) или обметав (если ткань толстая или средней толщины). Затем подверните край на требуемую глубину, разгладьте его и скрепите булавками.
2. Теперь сложите ткань изнанкой вверх, как показано на рисунке.
3. Поместите ткань под прижимную лапку. Поворачивайте маховое колесо на себя, пока игла не уйдёт полностью влево. Она должна войти в самый край складки. Если этого не произошло, скорректируйте направитель (B) на прижимной лапке (A) так, чтобы игла входила в самый край складки, а направитель соприкасался со складкой.

ПРИМЕЧАНИЕ:

Чтобы сузить или расширить потайную строчку, вручную настройте желаемую длину и ширину стежка при помощи кнопок регулировки, после чего скорректируйте положение направителя ткани на лапке.

Шейте медленно, осторожно ведя ткань по краю направителя.

4. В завершённом изделии стежки должны быть практически незаметны на лицевой стороне ткани.

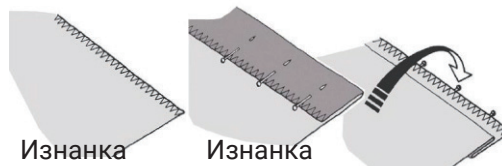
ПРИМЕЧАНИЕ:

Удачный потайной шов требует практики. Всегда шейте пробные строчки.

1

2

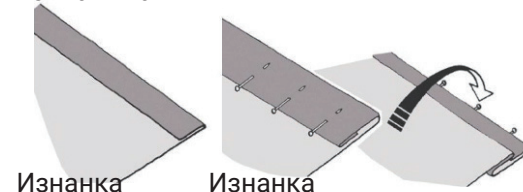
Ткань средней толщины, толстая



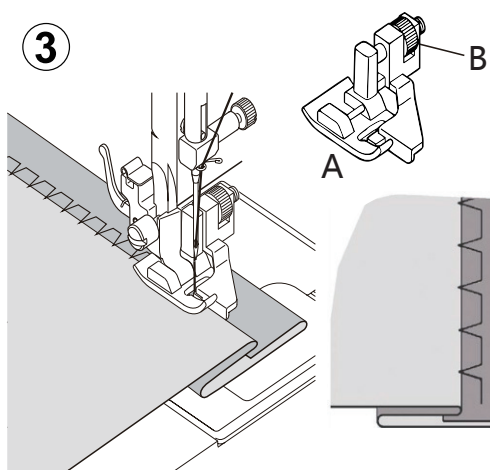
1

2

Тонкая ткань



3



4

Лицевая сторона

ПУНКТИРНЫЙ ЗИГЗАГ



УСТАНОВКИ МАШИНЫ:

Прижимная лапка – универсальная(J)

Натяжение верхней нити – 4

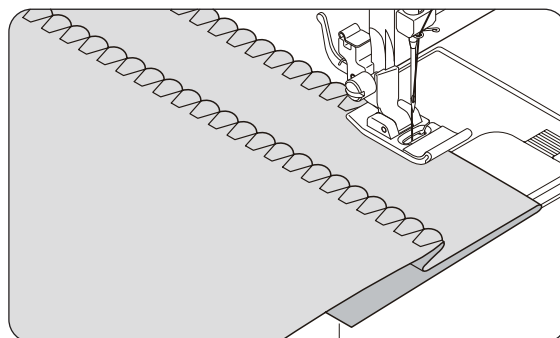
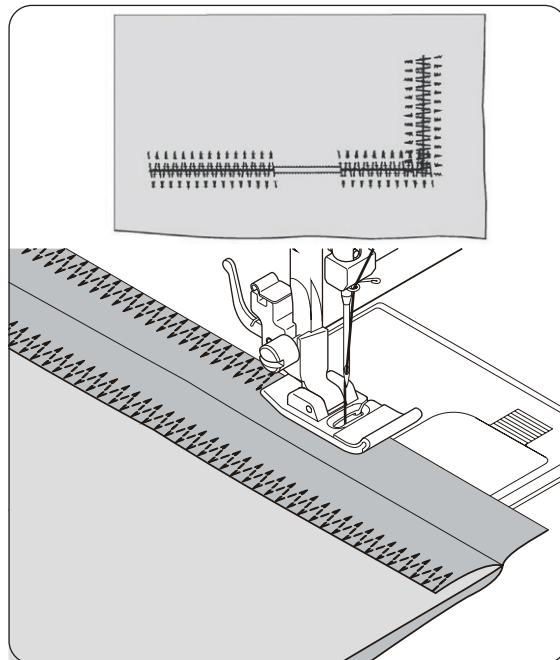
Это прочная строчка, и, как следует из её названия, в ней производится три коротких стежка вместо одного, как в режиме обычного зигзага.

Поэтому пунктирный зигзаг рекомендуется для обмётки тканей всех типов.

Он также идеален для закрепок, ремонта разрывов, пришивания заплат, шитья полотенец и лоскутных изделий и пришивании плоской резинки.

ПРИМЕЧАНИЕ:

Штопка и обмётка, как показано на рисунке требует ручной корректировки длины стежка.



ШОВ-РАКУШКА



УСТАНОВКИ МАШИНЫ:

Прижимная лапка – универсальная (J)

Натяжение верхней нити – 4

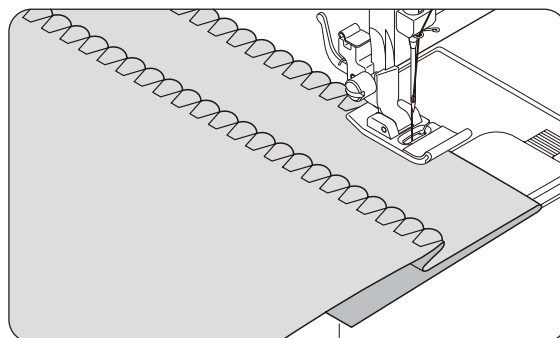
Подверните необработанный край ткани и разгладьте его утюгом.

Поместите ткань под прижимную лапку лицевой стороной вверх так, чтобы зигзагообразная часть строчки прошивалась непосредственно над складкой, и подтягивайте ткань, чтобы получить шов-ракушку.

Обрежьте лишнюю ткань у края строчки.

ПРИМЕЧАНИЕ:

Для усиления эффекта экспериментируйте с разными комбинациями натяжения нити и длины стежков.



ПРИШИВАНИЕ ПУГОВИЦ



УСТАНОВКИ МАШИНЫ:

Прижимная лапка – для пришивания пуговиц (O)

Нижний транспортёр – опущен

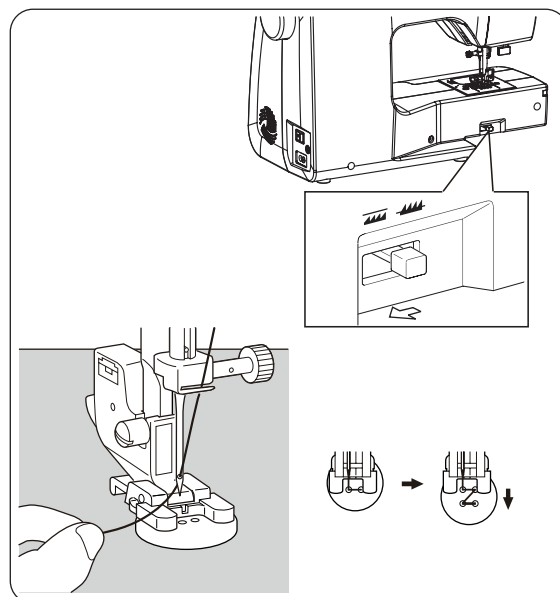
Чтобы опустить транспортёр, сдвиньте переключатель в направлении стрелки. Затем установите лапку для пришивания пуговиц (O).

Поместите ткань и пуговицу под прижимную лапку. Опустите лапку. Поворачивая маховое колесо, убедитесь, что игла свободно входит в оба отверстия пуговицы. При необходимости, отрегулируйте ширину стежка. Прошейте десять стежков.

Пришивая пуговицу с четырьмя отверстиями, сначала прострочите ближайшую к Вам пару отверстий. Затем притяните пуговицу к себе, следя, чтобы игла свободно опускалась в задние отверстия пуговицы, после чего прострочите их тем же способом.

ПОДСКАЗКА:

Для закрепления строчки вытяните нити наизнанку и свяжите их между собой в узел.



ДЕКОРАТИВНЫЕ И ЭЛАСТИЧНЫЕ СТРОЧКИ

УСТАНОВКИ МАШИНЫ:

Прижимная лапка – универсальная (J)

или для атласных стежков (Z)

Натяжение верхней нити – 4

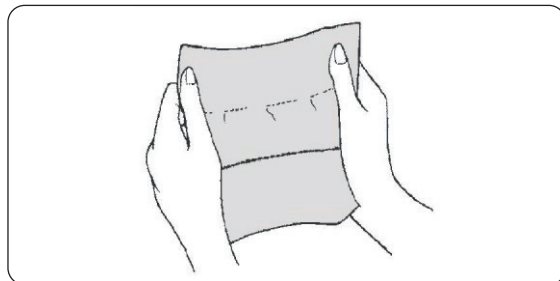
Эластичные строчки, как правило, используются в трикотажных, эластичных изделиях. Их также можно использовать с обычными тканями.

ТРОЙНАЯ ПРЯМАЯ СТРОЧКА



Эта строчка гораздо прочнее любой обычной прямой строчки, так как имеет тройное сплетение – вперёд, назад и снова вперёд.

Она особенно удобна для усиления швов спортивной одежды, на тянущихся и нетянущихся тканях. Её можно использовать для верхней отделки лацканов, воротников и манжет, чтобы получить эффект профессиональной отделки деталей Вашей одежды.

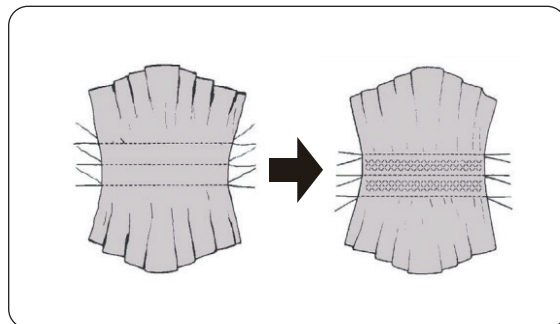


СТРОЧКА «СОТЫ»



Строчка «соты» идеальна для сборок и вставки эластичных шнурков.

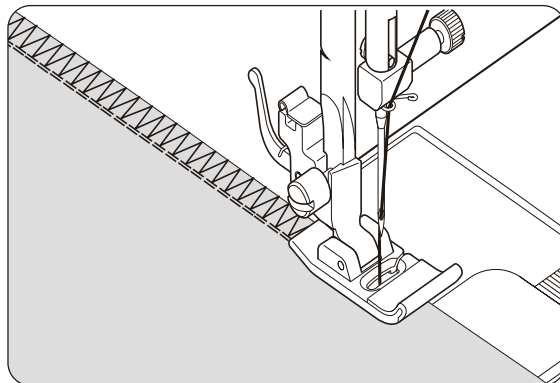
1. Сделайте несколько сборок через участок ткани, который сшивается строчкой «соты».
2. Подложите узкую полоску ткани (например, грубой кисеи) непосредственно под линией сборок.
3. Прошейте «соты» поверх сборок, тем самым закрепив их на ткани.



ОВЕРЛОЧНАЯ СТРОЧКА



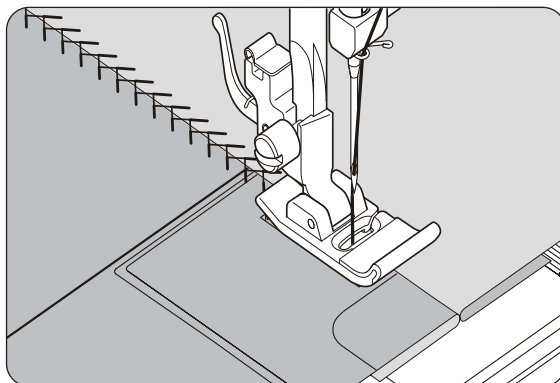
Эта строчка используется для изготовления спортивной одежды – она формирует и отделяет шов в одну операцию. Строчка очень эффективна при обработке срезов сыпучих тканей.



СТРОЧКА «ЁЛОЧКА»



Используют для декоративной отделки, пришивании тесьмы и кружев к белью. Также она идеально подходит для квилтинга и соединения лоскутков ткани мережкой.

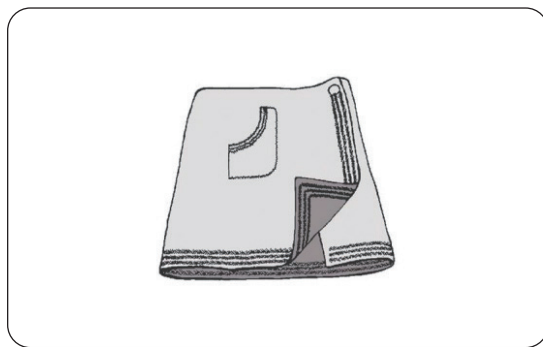


ТРОЙНОЙ ЗИГЗАГ



Тройной зигзаг – это быстрый способ обработать кромку ткани с одновременной декоративной верхней отделкой. Он идеален для подрубки края горловин, пройм, рукавов.

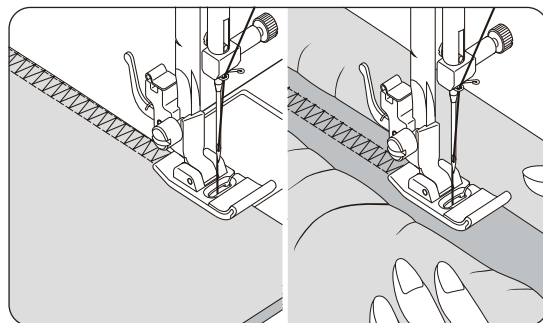
Если установить узкую ширину строчки, тройной зигзаг можно использовать для создания швов повышенной прочности.



ЗАКРЫТЫЙ ОВЕРЛОЧНЫЙ ШОВ



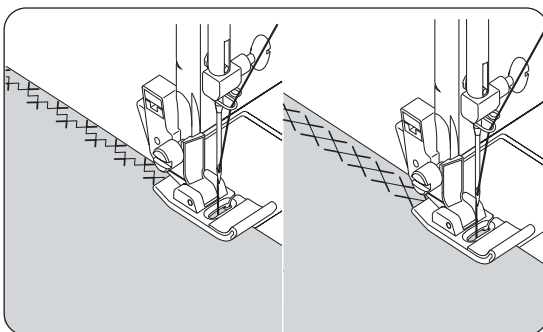
Закрытый оверлочный шов имеет три основных применения. Он идеален для вшивания плоской резинки, обмётке и одновременном сшивании и обмётке. В основном шов используется на слабо тянущихся и нетянущихся тканях – полотне, твиде и хлопчатобумажных средней и высокой плотности.



КРЕСТОВАЯ СТРОЧКА «ЗВЕНЬЯ»



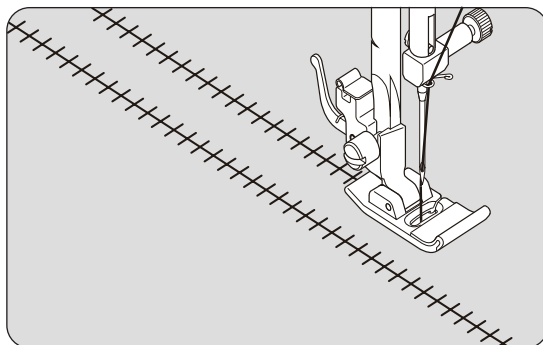
Используется для шитья эластичных тканей и декоративного оформления кромок.



СТРОЧКА ДЛЯ КВИЛТИНГА



Используется для декоративного стачивания встык. Как правило, шьётся при помощи крылатой иглы для создания отверстий в стежках (игла для мережки).



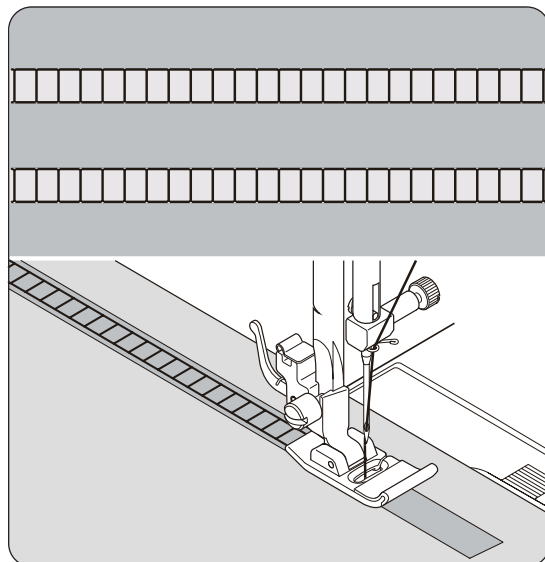
ПОДСКАЗКА:

Постепенное увеличение натяжения нити будет увеличивать размер отверстия, которое оставляет игла для мережки.

СТРОЧКА «ЛЕСЕНКА»

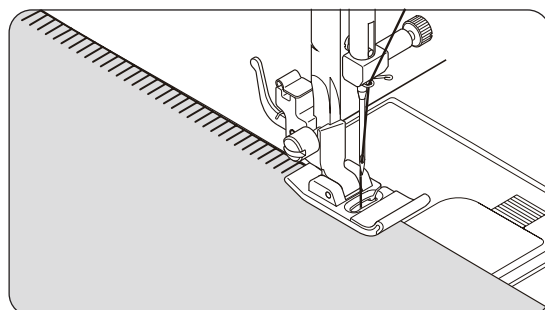
Данная строчка в основном используется для вшивания тонкой ленты совпадающего или контрастирующего с тканью цвета. Прошивая по центру ленты, вы добьётесь особого декоративного эффекта.

Другое применение строчки «лесенка» – для шитья «в прикреп» по узкой ленте, пряже или эластичной ткани.



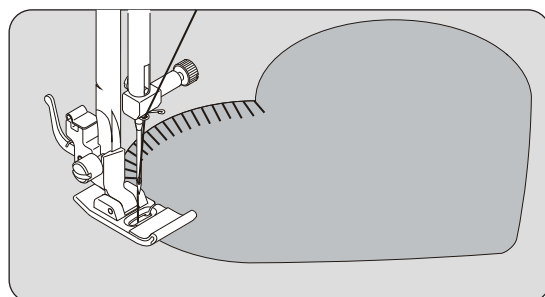
НАКЛАДНАЯ СТРОЧКА

Традиционный тип строчки, используемый для создания зубчатой кромки и аппликации.



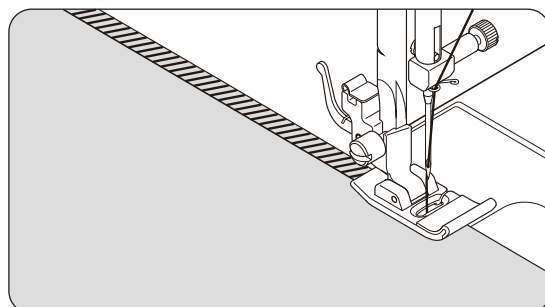
ПЕТЕЛЬНАЯ СТРОЧКА

Петельная строчка – машинный вид шва, традиционно выполняемого вручную для окантовки покрывал. Этот вид строчки также применим в шитье «в прикреп», аппликации, филейной работе и для создания бахромы.



АППЛИКАЦИЯ

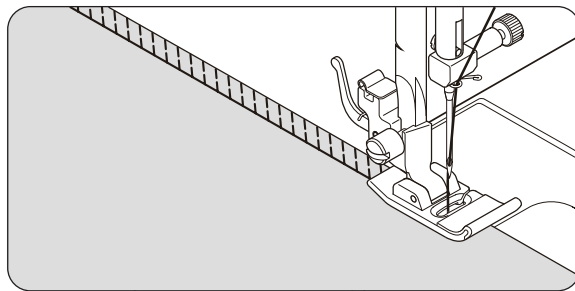
Идеально подходит для скатертей. Эту строчку с зубчатым краем можно шить на лёгких материалах. Прострочите необработанный край ткани и обрежьте выступающий остаток лишнего материала.



ОТКРЫТЫЙ ОВЕРЛОЧНЫЙ ШОВ



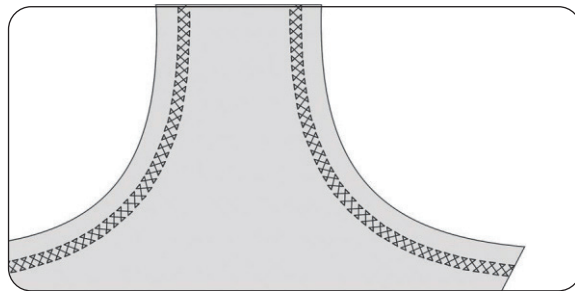
Эта узкая строчка формирует и отделяет шов в одну операцию. Подходит для шитья плавок, спортивной одежды, футболок, тянущейся детской одежды, джерси и хлопчатобумажных изделий.



СТРОЧКА «КОЗЛИК»



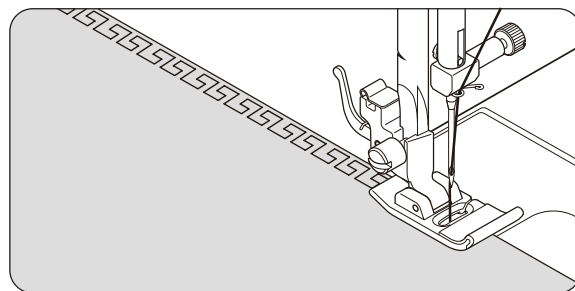
Используется для шитья и отделки тянущихся тканей, украшения кромок.



СТРОЧКА «ГРЕЧЕСКИЙ КРЕСТ»



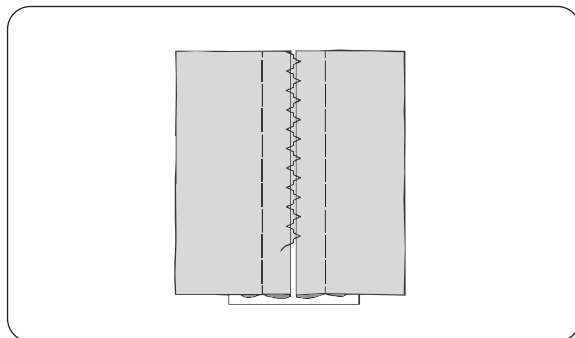
Традиционный тип стежка, используемый для декоративной отделки кромки.



МЕРЕЖКА



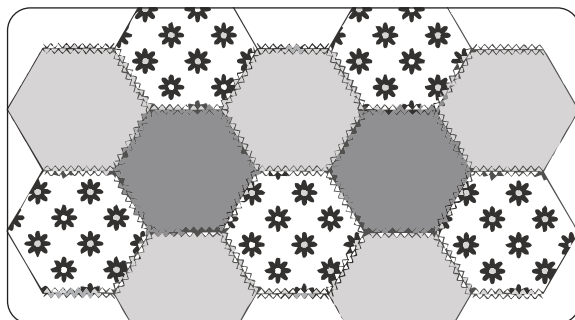
Это популярная декоративная строчка, используется для соединения двух лоскутов ткани с сохранением зазора между ними. Чтобы подготовить ткань, подверните подрубленные кромки лоскутов и прогладьте утюгом. Сметайте сложенные кромки с листом бумаги, оставляя зазор в 0,3 см между лоскутами. Прострочите через зазор, захватывая иглой складки с обеих сторон. Закончив, удалите сметку и бумагу.



ДЛЯ КВИЛТИНГА



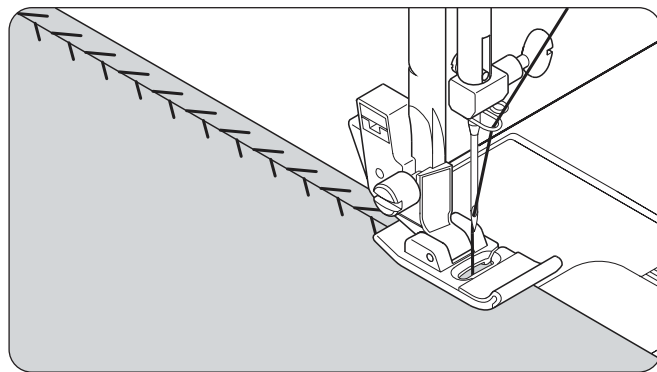
Используется для декоративного оформления и шитья лоскутных изделий.



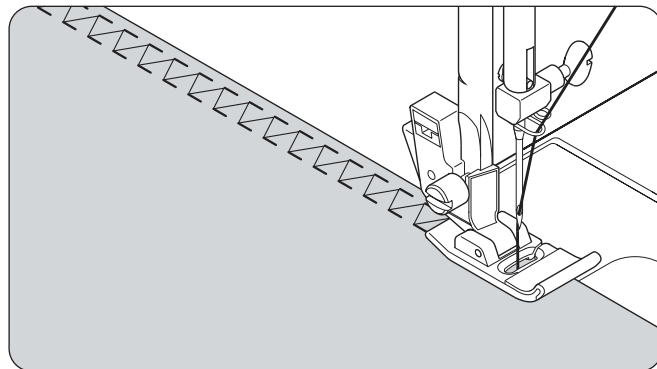
ДЕКОРАТИВНЫЕ СТРОЧКИ



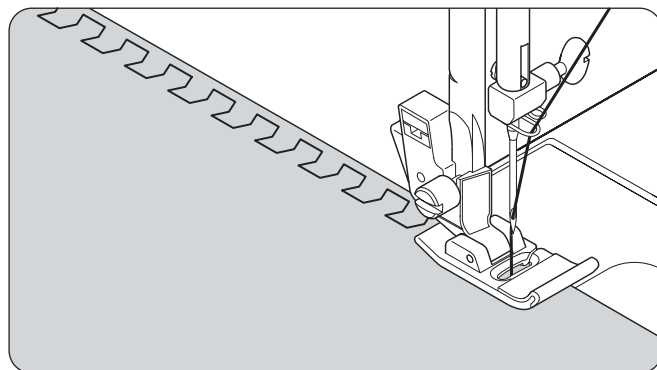
Эта универсальная строчка используется для соединения лоскутов и для декоративной вышивки.



Используется для декоративного оформления краёв и вышивки.



Используется для создания декоративных окантовок и вышивки.



ДОПОЛНИТЕЛЬНЫЕ ДЕКОРАТИВНЫЕ СТРОЧКИ

УСТАНОВКИ МАШИНЫ:

Прижимная лапка – универсальная (J)

или для атласных стежков (Z)

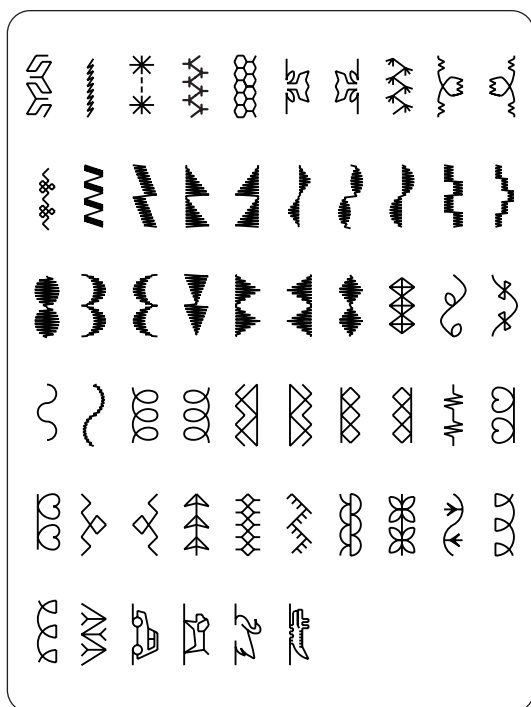
Натяжение верхней нити – 4 или 3

Ниже приведены примеры использования и нанесения данных строчек. Вы можете использовать иные декоративные строчки тем же способом.

Всегда совершайте пробное шитьё на куске ткани используемого типа для проверки качества выполняемой строчки.

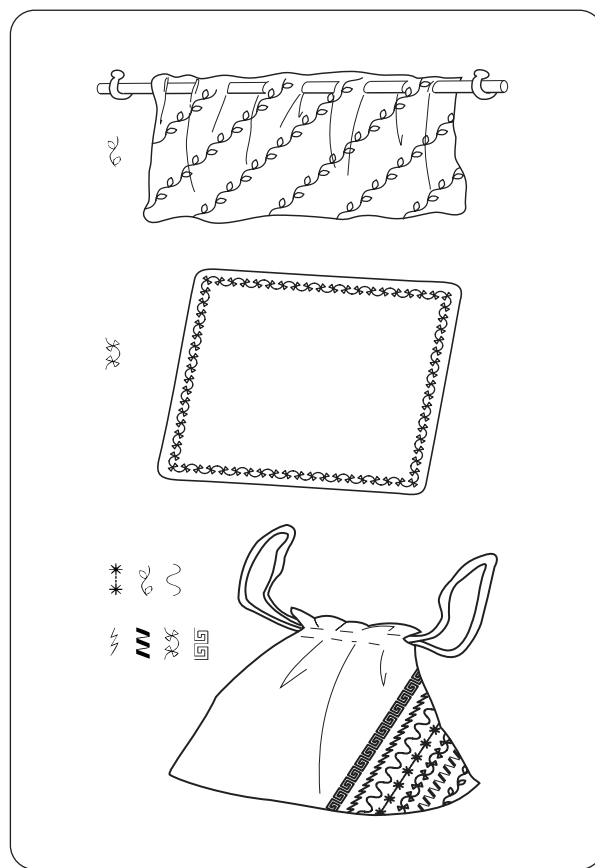
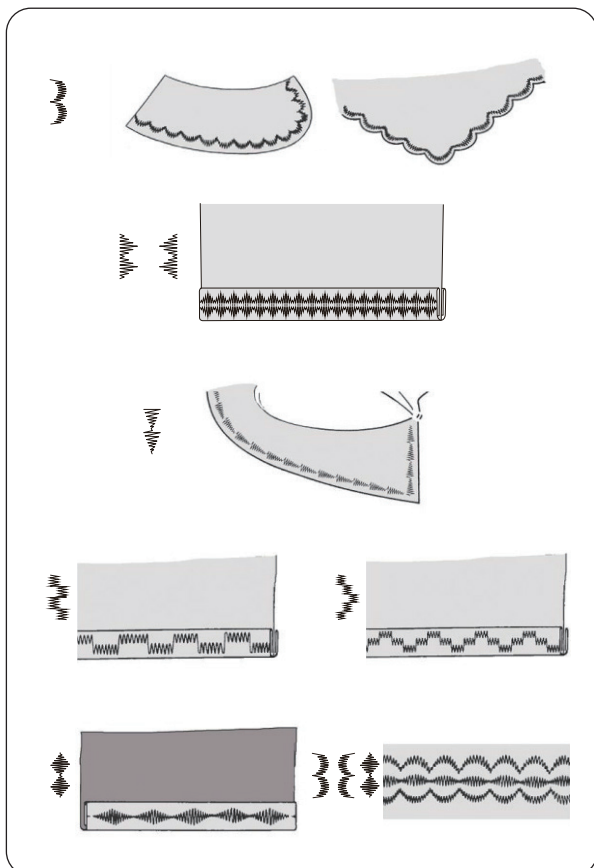
Перед началом шитья убедитесь, что в шпулке достаточно нити, чтобы она не закончилась во время шитья.

Для лучшего результата при шитье, зафиксируйте ткань отрывным или водорастворимым стабилизатором с изнаночной стороны.



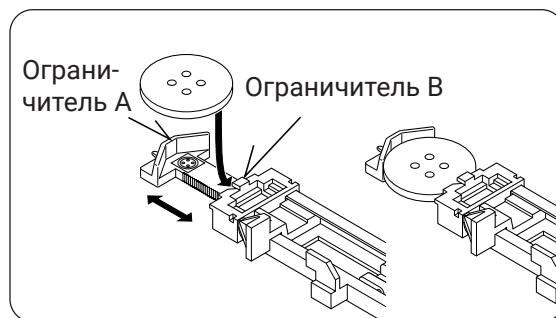
ПОДСКАЗКА:

Шпульная нить не должна появляться на лицевой стороне изделия, поэтому может понадобиться ослабить натяжение нити.



ВЫПОЛНЕНИЕ АВТОМАТИЧЕСКОЙ ПЕТЛИ

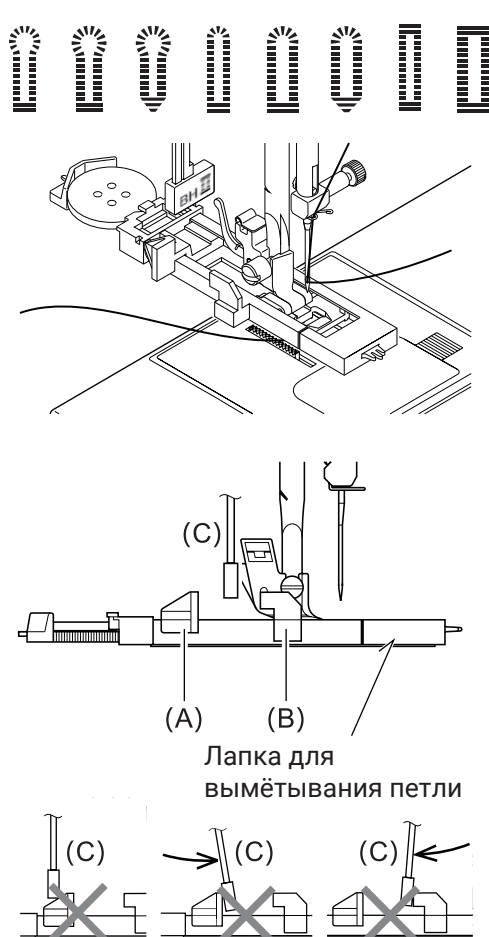
Ваша машина может шить пуговичные петли с за-
крепкой, с глазком и с закруглённым концом двух
вариантов толщины под размер выбранной
пуговицы (до 2,5 см). Всё это делается одним
простым действием.



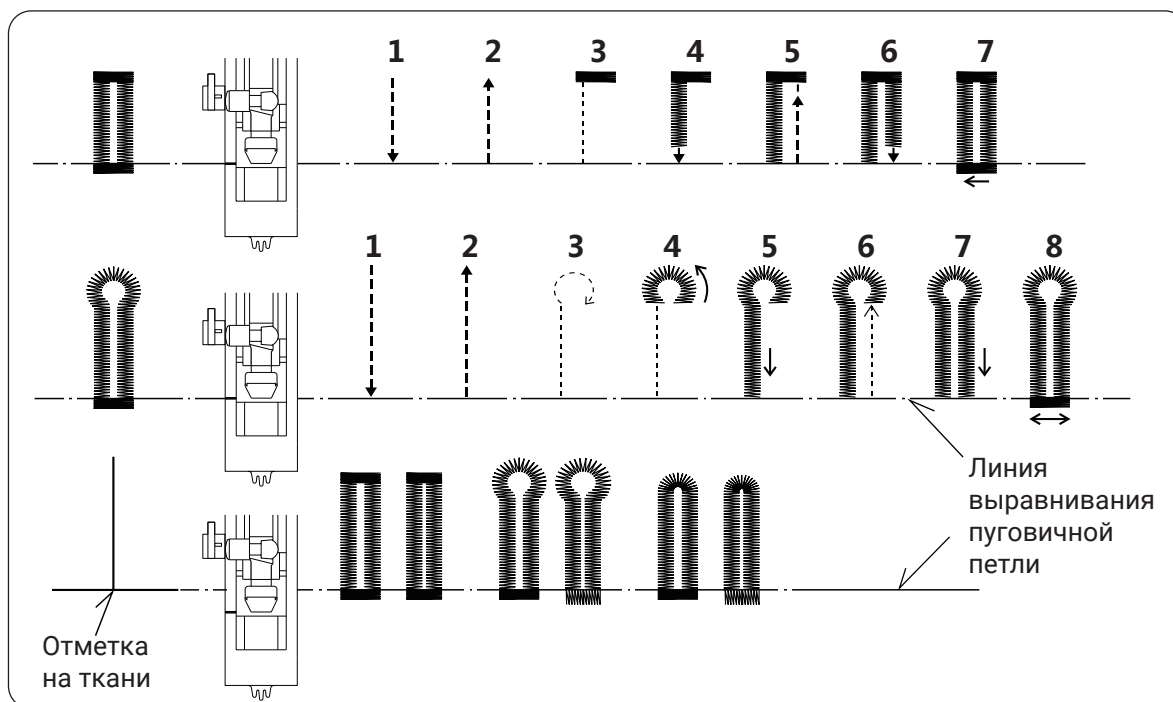
ПРИМЕЧАНИЕ

- * Используйте прокладочный материал на участке ткани, где будет прошита пуговичная петля. Также можно использовать стабилизатор ткани.
- * Прошейте пробную петлю на куске той же ткани, которую Вы будете использовать, и оцените сочетание выбранной пуговицы с петлёй.

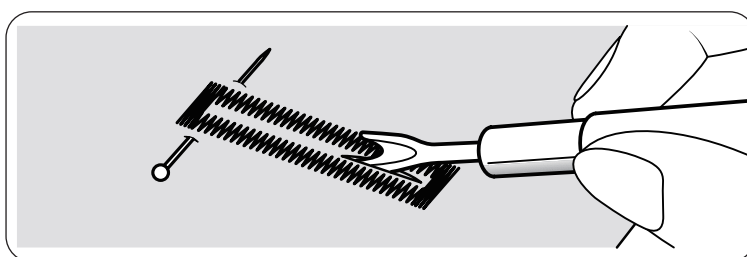
1. Выберите один из видов пуговичной петли.
2. Замените прижимную лапку на лапку для вымётывания петли (подробно о замене прижимной лапки на странице 14).
3. Вставьте пуговицу в лапку для вымётывания петель (как показано в верхнем рисунке).
4. Опустите рычаг ограничителя петли (C) так, чтобы он оказался строго между ограничителями (A) и (B).
5. Аккуратно отметьте желаемое положение пуговичной петли на изделии.
6. Разместите ткань под лапкой. Вытяните шпульную нить под тканью на 10 см.
7. Сопоставьте отметку будущей петли на ткани с отметкой на лапке и опустите прижимную лапку.
8. Удерживая верхнюю нить в левой руке и нажимайте на педаль.



* Швейная операция будет автоматически выполнена в следующем порядке.

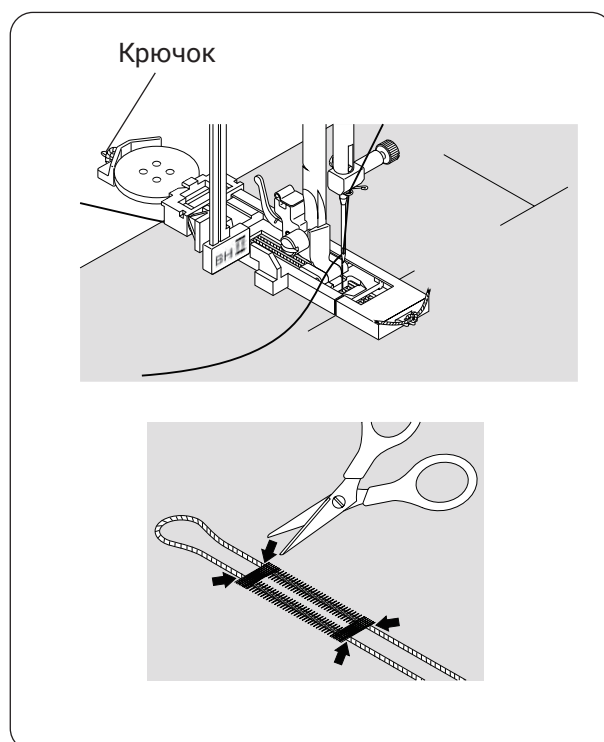


9. Когда пуговичная петля выполнена, проделайте в ней пуговичное отверстие вспарывателем. Будьте осторожны, не заденьте стежки.



ЗАЖГУТОВАННАЯ ПЕТЛЯ

Набросьте жгут (вязальную нить или шнур для обшивки петель) на крючок сзади лапки, вытяните концы жгута вперёд, заправив их под лапку, и завяжите концы как показано на рисунке. Прошейте пуговичную петлю так, чтобы стежки закрыли жгут. По окончании шитья отрежьте торчащие концы шнура.



ШИТЬЁ ДВОЙНОЙ ИГЛОЙ

ВАЖНО:

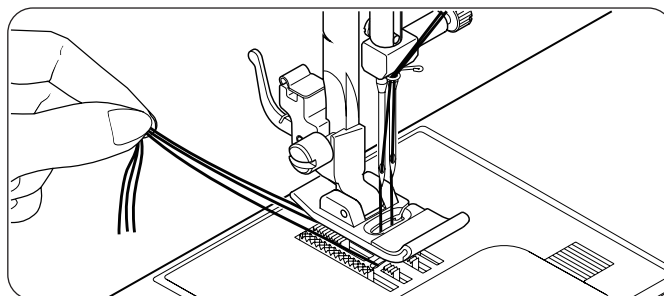
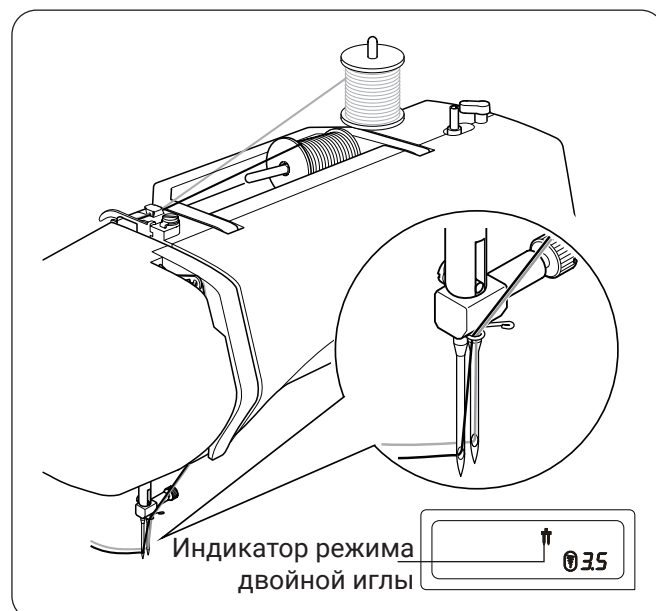
Используя двойную иглу, установите ширину стежка на 3.5 или меньше, иначе игла может сломаться.

Двойная игла, выполняющая два ряда параллельных стежков, применяется для создания защипов, запошивочных швов и декоративного шитья.

1. Установите на машину второй катушечный стержень. Поместите катушки на оба стержня. Проводите две верхних нити к игле параллельно друг другу. Заправьте по одному концу нитей в каждое ушко иглы.
2. Вытяните шпульную нить так же, как и при обычном шитье. Протяните три нити вместе назад под лапкой, оставляя концы в 15 см.

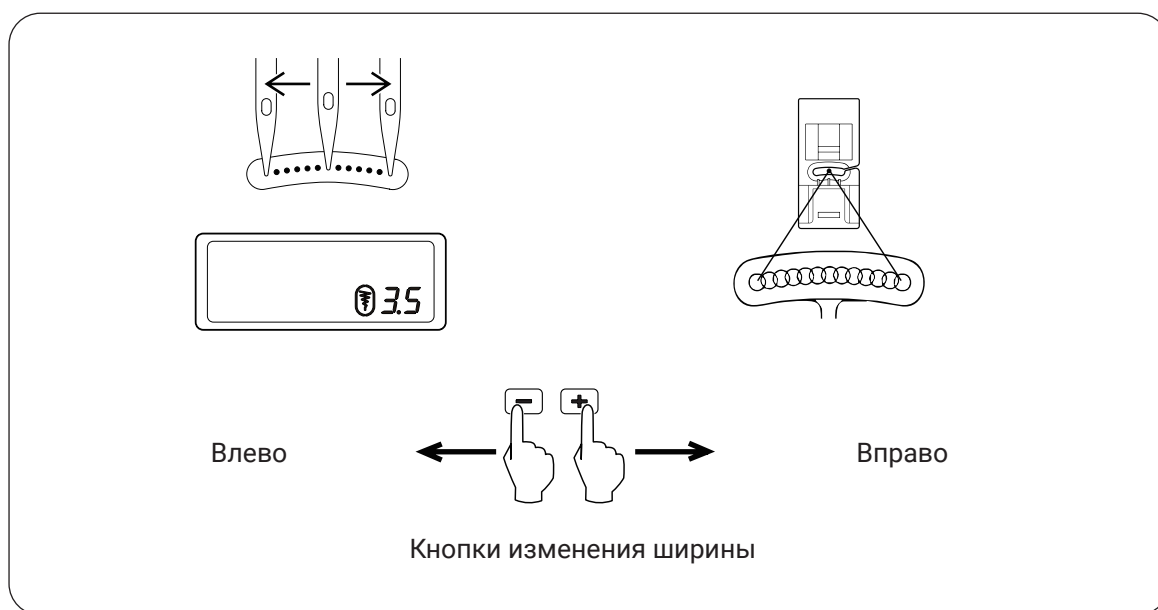
ПРИМЕЧАНИЕ:

Нитевдеватель с двойной иглой использовать нельзя.



ИЗМЕНЕНИЕ ПОЛОЖЕНИЯ ИГЛЫ ДЛЯ ПРЯМОЙ СТРОЧКИ

При выполнении прямой строчки игла может быть переведена в 1 из 13 разных положений при помощи регулятора, как показано на рисунке (исключая шитьё двойной иглой).



ТЕХНИЧЕСКОЕ ОБСЛУЖИВАНИЕ

Чистка транспортера и челночного устройства

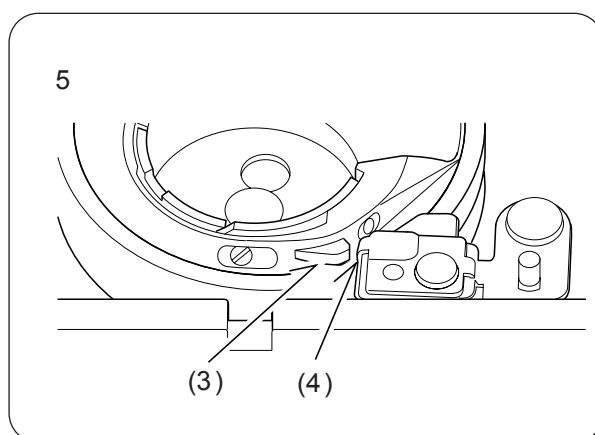
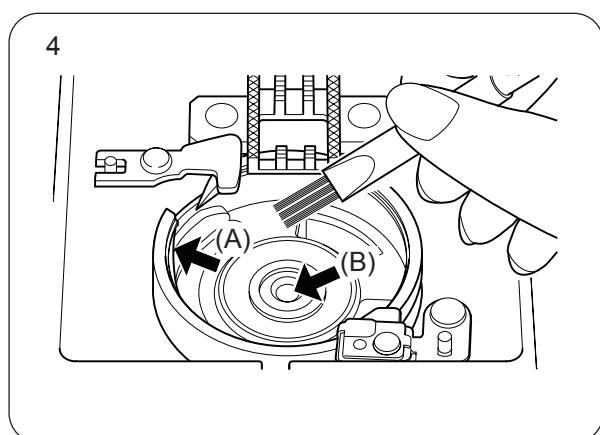
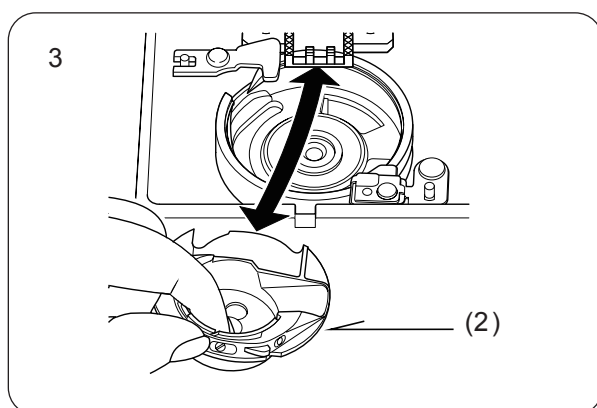
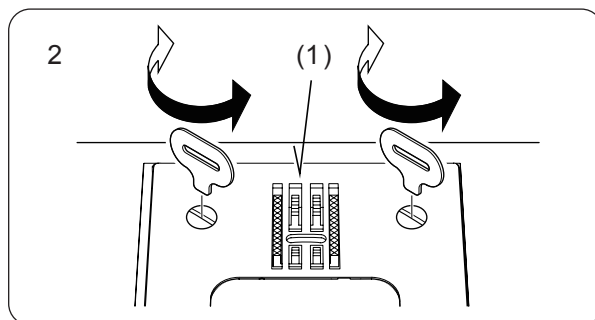
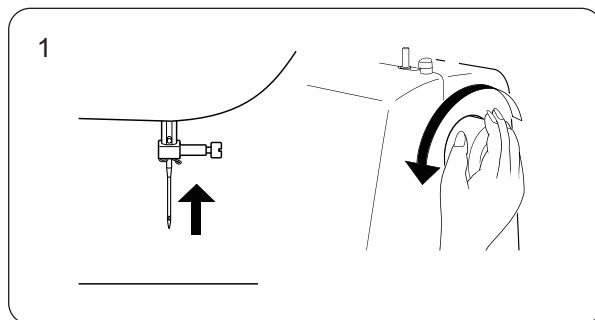


ВНИМАНИЕ!

Всегда отключайте питание машины, вытаскивая вилку питания из розетки.

Для обеспечения наилучшей работы Вашей машины необходимо поддерживать все её части в чистоте.

1. Поднимите иглу в наивысшее положение.
2. Снимите игольную пластину.
3. Извлеките шпуледержатель.
4. Очистите транспортер щёткой. Нанесите по капле машинного масла в места в челночном устройстве, указанные стрелками (А, В).
5. Установите шпуледержатель в челнок так, чтобы наконечник (3) сел на тормозок (4). Установите игольную пластину на место.



УСТРАНЕНИЕ НЕИСПРАВНОСТЕЙ

ОБЩИЕ НЕПОЛАДКИ

Машина не шьёт.

- * Машина выключена. – Переведите выключатель питания в положение «—»
- * Рычаг ограничителя петли не поднят при шитье. – Поднимите рычаг ограничителя петли.
- * Рычаг ограничителя петли не опущен при вышивании пуговичной петли. – Опустите рычаг ограничителя петли.
- * Задействован шпиндель намотки. – Переведите шпиндель в нерабочее положение (см. страницу 8).

Машину заклинивает.

- * Нить застряла в шпулержателе. – Очистите шпулержатель (см. страницу 34).
- * Игла повреждена. – Замените иглу (см. страницу 13).

Ткань не продвигается.

- * Прижимная лапка не опущена. – Опустите прижимную лапку на ткань.
- * Длина стежка слишком мала. – Увеличьте длину стежка.
- * Опущен нижний транспортёр. – Поднимите нижний транспортёр.

НЕПОЛАДКИ ПРИ ШИТЬЕ

Машина пропускает стежки.

- * Игла не вставлена в зажим до конца. – Установите иглу до упора вверх (см. страницу 13).
- * Игла затуплена или погнута. – Замените иглу (см. страницу 13).
- * Нити заправлены неправильно. – Заправьте нити заново (см. страницу 10).
- * Нить застряла в шпулержателе. – Очистите шпулержатель (см. страницу 34).

Неравномерные стежки.

- * Выбрана игла неподходящего размера для используемой нити и ткани. – Замените иглу (см. страницу 13).
- * Нити заправлены неправильно. – Заправьте нити заново (см. страницу 10).
- * Натяжение верхней нити слишком слабое. – Отрегулируйте натяжение нити (см. страницу 14).
- * Ткань вытягивается или проталкивается вручную. – Направляйте ткань аккуратнее.
- * Шпулька намотана неравномерно. – Намотайте нить на шпульку заново (см. страницу 8).

Поломка иглы.

- * Ткань вытягивается или проталкивается вручную. – Направляйте ткань аккуратнее.
- * Выбрана игла неподходящего размера для используемой нити и ткани. – Замените иглу (см. страницу 13).
- * Игла не вставлена в зажим до конца. – Установите иглу до упора вверх (см. страницу 13).
- * При использовании двойной иглы выбрано её крайнее положение. – Отрегулируйте центральное положение иглы (см. страницу 34).

Проблема с верхней нитью.

- * На изнаночной стороне изделия слишком много нити. – Удалите лишнюю нить.
- * Верхняя нить заправлена неправильно. – Заправьте нить заново (см. страницу 10).

Спутывание нити.

- * Верхняя и нижняя нити не проведены назад под лапкой перед началом шитья. – Вытяните обе нити назад под лапкой на 10 см. И держите их, пока не будет выполнено несколько стежков.

Обрыв верхней нити.

- * Нить заправлена неправильно. – Заправьте нить заново (см. страницу 10).
- * Избыточное натяжение верхней нити. – Отрегулируйте натяжение нити (см. страницу 14).
- * Игла погнулась. – Замените иглу (см. страницу 13).
- * Выбрана игла неподходящего размера для используемой нити и ткани. – Замените иглу (см. страницу 13).


Обрыв нижней нити.


- * Нить неправильно заправлена в шпулержателе. – Заправьте нить заново (см. страницу 9)
- * Засор шпулержателя или челночного механизма. – Удалите засор (см. страницу 34)


Образование сборки на ткани.

- * Избыточное натяжение верхней нити. – Отрегулируйте натяжение нити (см. страницу 14).
- * Установлена слишком большая длина стежка. – Уменьшите длину стежка.

RUS

Изделие	Швейная машина
Торговая марка	CHAYKA
Модель	NEW WAVE 2405, NEW WAVE 3005, NEW WAVE 4270
Производство	«ЧЖЭЦЗЯН АКМЕ СЕВИНГ МАШИН КО., ЛТД.» № 228 Сианму Вест Род, Хучжэнь, Лишуй, Чжэцзян, Китай
Страна происхождения	Китай
Напряжение питания, мощность	220-240 V ~ 50 Hz 36 W
Класс электробезопасности	2-й класс электробезопасности бытовых приборов
Сертификат соответствия	
Номер сертификата	
Срок гарантии	2 года
Срок службы	7 лет
Дата производства	Серийный номер включает следующую информацию: Первые две цифры - год производства Остальные цифры – общая информация производителя
Что делать в случае поломки	Пожалуйста, прекратите использование продукции и обратитесь в сервисный центр
По окончании срока эксплуатации	Данное оборудование необходимо подвергнуть безопасной утилизации согласно законодательству. При возникновении вопросов обратитесь к продавцу, у которого вы покупали машину
Представительство по ремонту и претензиям	Просьба обращаться за информацией по месту приобретения товара
Импортер	см. информацию на упаковке

Бұйым	Тігін машинасы
Сауда маркасы	CHAYKA
Моделі	NEW WAVE 2405, NEW WAVE 3005, NEW WAVE 4270
Өндірісі	"ЧЖЭЦЗЯН АКМЕ СЕВИНГ МАШИНАЛАР КО., ЛТД.» № 228 Сиенну Батыс Жолы, Хужен, Лишуй, Чжэцзян, Қытай
Елі	Қытай
Қорек кернеуі, қуаты	220-240 V ~ 50 Hz 36 W
Сынып электр қауіпсіздігі	Сынып 2 электр аспаптары
Сәйкестік сертификаты	
Куәлік нөмірі	
Кепілдік мерзімі	2 жыл
Қызмет мерзімі	7 жыл
Өндірілген күні	Сериялық нөмір келесі ақпаратты қамтиды: Алғашқы екі Сан - өндіріс жылы Қалған сандар-өндірушінің жалпы ақпараты
Бұл жағдайда сынған	Пожалуйста, пайдалануды тоқтатып, өнімдер мен сервис орталығына жолығыңыз
Пайдалану мерзімі аяқталғаннан кейін	Бұл жабдық қажет қаралса, қауіпсіз кәдеге жарату заңнамасына сәйкес. Сұрақтар туындаған жағдайда, сатушымен хабарласыңыз, сіз сатып алдыңыз машинаға
Өкілдік және жөндеу бойынша наразылықтар	Сауалдар бойынша толық ақпарат алу үшін тауарды сатып алу орны
Импорттаушы	қараңыз ақпаратты қаптамада

Mahsulot	TIKUV MASHINASI
Savdo belgisi	CHAYKA
Model	NEW WAVE 2405, NEW WAVE 3005, NEW WAVE 4270
Ishlab chiqarish	"ZHEJIANG AKME SEVING MACHIN KO., LTD.» № 228 Siennu G'arbiy Yo'l, Xuzhen, Lishui, Zhejiang, Xitoy
Kelib chiqqan mamlakat	Xitoy
Ta'minot kuchlanishi, quvvat	220-240 V ~ 50 Hz 36 W
Elektr xavfsizligi klassi	2 sinf elektr xavfsizligi maishiy texnika
Muvofiqlik sertifikat	
Sertifikat raqami	
Kafolat muddati	2 yil
Xizmat muddati	7 yil
Ishlab chiqarish sanasi	Seriya raqami quyidagi ma'lumotlarni o'z ichiga oladi: Birinchi ikkita raqam-ishlab chiqarilgan yil Qolgan raqamlar-ishlab chiqaruvchining umumiy ma'lumotlari
Buzilish holatida nima qilish kerak	Iltilmos, mahsulotlardan foydalanishni to'xtating va xizmat ko'rsatish markaziga murojaat qiling
Xizmat muddati tugagandan so'ng	Ushbu uskunalar qonun hujjatlariga muvofiq xavfsiz tarzda yo'q qilinishi kerak. Savollaringiz bo'lsa, mashina sotib olgan sotuvchiga murojaat qiling
Ta'mirlash va da'volar vakolatxonasi	Iltilmos, tovar sotib olingan joyda ma'lumot olish uchun murojaat qiling
Import qiluvchi	paketdagi ma'lumotlarga qarang

ГАРАНТИЙНЫЙ ТАЛОН

на швейную машину

СНАУКА®

Наименование изделия (модель)

Серийный номер

Дата продажи

Подпись продавца

Штамп магазина

Адрес, телефон сервисного центра
(заполняется торгующей организацией)

Россия: ООО «ЭЛФОРТ» (www.elfort.ru),
тел. +7 (495) 643-68-54, +7 (495) 925-65-00
Беларусь: ЧТУП «ЭЛФОРТ ЛТД» (www.elfort-ltd.by),
тел. +375 (17) 301-00-99, +375 (33) 351-57-74, +375 (29) 602-78-81
Казахстан: LLC "HOBBYMASTER" (www.hobbymaster.kz)
тел. +7 (727) 993-09-29

Узбекистан: FE LLC "ASTEX INTER" (www.astex.uz)
тел. +998 (90) 115-11-99
Изделие проверено, претензий к внешнему виду
и комплектации нет. С условиями гарантии ознакомлен.

Подпись покупателя:

Таблица гарантийных ремонтов

Дата	Характер неисправностей	Содержание ремонта	Подпись мастера, дата	Изделие получено. Претензий не имею. Подпись клиента. Дата.

Условия гарантии:

1. Срок гарантии – 24 месяца со дня покупки изделия.

2. Гарантия предоставляется покупателям, использующим свой товар только для личных и бытовых нужд.

3. Гарантия предоставляется при предъявлении заполненного гарантийного талона и чека магазина.

4. Срок гарантии на запасные части не превышает срока гарантии на изделие в целом.

5. Доставка изделия в сервисный центр или торгующую организацию-продавца осуществляется силами покупателя.

6. В течение гарантийного срока безвозмездно устраняются доказанные заводские дефекты путем ремонта, регулировки или замены деталей.

7. Гарантия не распространяется на изделие, используемое в производственных целях, принимательской деятельности, в учебно-производственном процессе.

8. Гарантия не распространяется на расходные принадлежности: иглы, игольные пластины, приводные ремни, продвигные рейки, шпуледержатели, ножки и петлители для оверлока, лапки, держатели катушек, лампочек освещения.

9. Гарантия не распространяется на профилактические работы и смазку.

10. Гарантия не распространяется на изделия, вышедшие из строя в результате неправильной эксплуатации: дефектов, вызванных падением, ударом; небрежным уходом; воздействием высокой температуры, воды; несоответствием параметров электросети; попаданием в электрические узлы насекомых; ремонта неуполномоченными лицами и т.п.

