

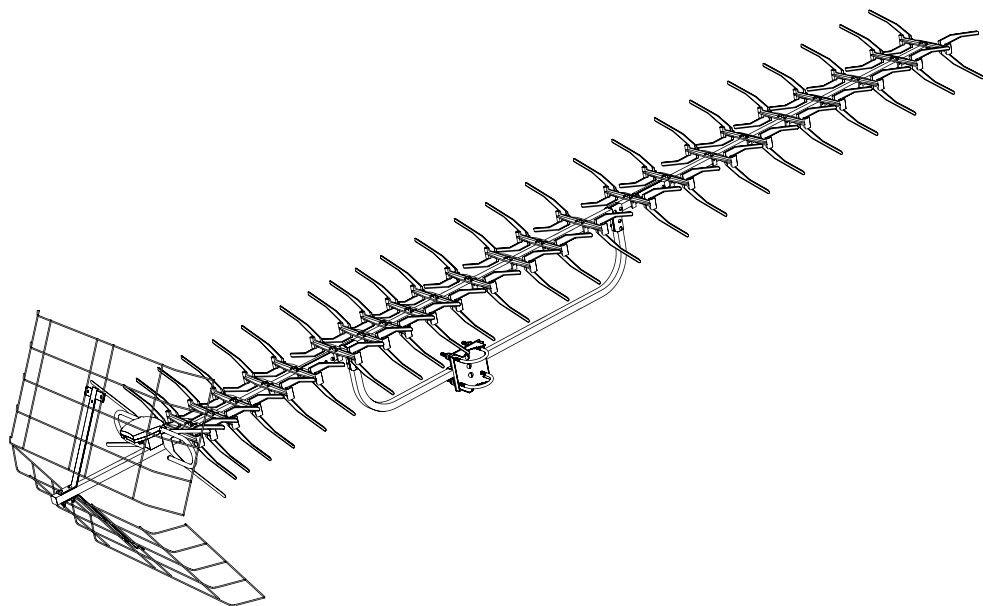
REXANT

РУКОВОДСТВО ПОЛЬЗОВАТЕЛЯ

ТВ-АНТЕННА НАРУЖНАЯ «АКТИВНАЯ»

ДЛЯ ЦИФРОВОГО ТВ - DVB-T2

RX-415 | RX 415-1



34-0415 | 34-0415-1

ОБЩИЕ СВЕДЕНИЯ

1. Антенна телевизионная диапазонная наружная индивидуальная предназначена для приема цифровых сигналов телевизионных программ, передаваемых с горизонтальной или вертикальной поляризацией в полосе частот 470 МГц...862 МГц (каналы с 21 по 69 ДМВ).
2. Антенна изготовлена из алюминиевых сплавов и полимерных материалов.
3. Антенна подключается к телевизорам и цифровым приёмникам (ресиверам), имеющим антенный разъем SAT-Г.
4. Антенна обеспечивает прием сигналов телевидения в зоне уверенного приема. Дальность и качество приема зависят от места установки приемной антенны, от высоты ее подвеса, мощности телевизионного передатчика, высоты подвеса, коэффициента усиления передающей антенны, рельефа местности, времени года, уровня помех и ряда других факторов.

ОСНОВНЫЕ ТЕХНИЧЕСКИЕ ХАРАКТЕРИСТИКИ

Вариант исполнения	Активная (с усилителем)
Средний коэффициент усиления, дБ: 470 МГц... 862 МГц (21-60 канал)	38
Напряжение питания, В	5
Количество элементов	102
Поляризация электромагнитной волны	горизонтальная
Волновое сопротивление, Ом	75
Рекомендуемый тип кабеля	RG-6/U, SAT-50, SAT-703
Габариты антенны в сборе, мм	2360 x 560 x 570
Вес, не более, кг	2.3

КОМПЛЕКТ ПОСТАВКИ

Вариант исполнения	Активная (с усилителем)
Полудиректор V-образный, шт.	48
Держатель директоров, шт.	24
Траверса передняя, шт.	1
Траверса средняя, шт.	1
Траверса задняя, шт.	1

УСТРОЙСТВО АНТЕННЫ

1. Общий вид антенны приведен на Рис. 1.
 2. Наружная активная антенна для цифрового телевидения DVB-T2 RX-415* представляет собой антенну дециметрового диапазона «волновой канал». Основными узлами антенны являются: траверса, состоящая из передней (1), средней (2) и задней (3) частей, подтраверсник (4), X-образные директоры (5), антенная коробка (6), вибратор (7), рефлекторы (8), скобы крепления полутраверс (9), скобы крепления подтраверсника (10) и узел крепления антенны на мачту (11).
- В антенной коробке находится усилитель «5V».

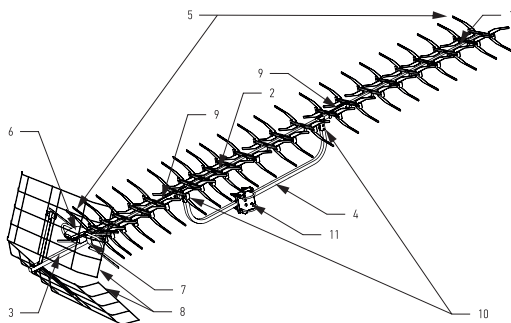


Рис.1 Общий вид антенны

На нижней поверхности антенной коробки расположен F-разъем для подключения коаксиального кабеля.

Для монтажа антенны на мачту имеется узел крепления – U-образные скобы с зубчатым опорным узлом. Узел крепления позволяет установить антенну на мачту диаметром до 55 мм.

ПОРЯДОК СБОРКИ И УСТАНОВКИ

1. Вскройте упаковку, убедитесь в комплектности и отсутствии механических повреждений.
2. Соберите, установите и подключите антенну согласно «Руководства по установке».
3. Произведите гидроизоляцию F-разъема антенной коробки (после подключения кабеля) с помощью ПВХ-изоленты и нейтрального герметика.
4. Подключите шину заземления за специальный болт, расположенный на узле крепления антенны к мачте.
5. Кабель и шину заземления закрепите к мачте с помощью хомутов, капроновых стяжек или изоленты. Не допускайте чрезмерного натяжения и сильных перегибов кабеля.
6. Ввод кабеля в помещение произведите способом, зависящим от типа и конструкции стен. Не допускайте чрезмерного натяжения и сильных перегибов кабеля.
7. Настройте телевизор или цифровой приемник на телевизионный канал, на котором ведется вещание в вашем населенном пункте. Уточнить данную информацию можно на сайте РТРС: <http://rtrs.ru/dtv/>.
8. Проверьте качество приема и в случае необходимости скорректируйте направление антенны, слегка ослабив гайки U-образной крепежной скобы. После настройки вновь затяните их.

УКАЗАНИЕ МЕР БЕЗОПАСНОСТИ

1. Для безопасного пользования антенной необходимо снабдить ее защитным заземлением. Заземление подключается к винту, находящемуся на узле крепления антенны к мачте.
2. При установке антенны на крыше, окне или балконе необходимо соблюдать правила техники безопасности при производстве высотных работ.
3. Все винтовые соединения должны быть протянuty для исключения люфтов.
4. Не допускайте детей к монтажу и эксплуатации устройства.
5. Не погружайте изделие в воду.
6. Не пользуйтесь изделием, если оно повреждено или имеет признаки неисправности.
7. Не пытайтесь разбирать, диагностировать или ремонтировать изделие самостоятельно.
8. Ремонт и обслуживание должны осуществлять только квалифицированные специалисты!
9. Изделие безопасно при использовании по назначению.

УСЛОВИЯ ТРАНСПОРТИРОВКИ, ХРАНЕНИЯ, УТИЛИЗАЦИИ И ЭКСПЛУАТАЦИИ

1. Транспортировка изделия допускается любым видом крытого транспорта в упаковке изготовителя, обеспечивающей предохранение товара от механических повреждений, загрязнений и попадания влаги. Хранение изделия необходимо осуществлять в упаковке производителя в помещениях с естественной вентиляцией при температуре -30...+50 °С. При хранении и/или транспортировке при температурах ниже +1 °С изделие перед распаковкой должно быть выдержано не менее 2 часов при комнатной температуре.
2. Антенна может эксплуатироваться в интервале температур -60 °С ...+45 °С и предельном значении относительной влажности воздуха 100 % при температуре +25 °С.
3. Утилизация производится в соответствии с требованиями действующего законодательства РФ.
4. Срок службы изделия – не менее года.
5. Антенна может эксплуатироваться без ограничений в быту и на промышленных предприятиях не выше III класса опасности.
6. Профилактический осмотр антенны необходимо производить регулярно, но не реже одного раза в полгода, при этом обращайте особое внимание на правильность ориентации антенны, надежность крепления, натяжку всех элементов, целостность кабеля и шины заземления, отсутствие механических повреждений антенны.

ГАРАНТИЙНЫЙ ТАЛОН № _____

Модель №	Дата приобретения
Серийный номер	ФИО и телефон покупателя
Название и юридический адрес продающей организации	Подпись продавца и печать продающей организации

ПРИЕМКА И ГАРАНТИЙНЫЕ ОБЯЗАТЕЛЬСТВА

1. Гарантийный срок эксплуатации 12 месяцев.
2. Не принимаются претензии по изделиям, имеющим механические повреждения, отличные от естественных следов эксплуатации.
3. Изготовитель не может гарантировать качественный прием ТВ программ в местах недостаточного покрытия ТВ сигналом и неверной установки и/или настройки антенны. Отсутствие приема в таких случаях не является основанием для признания антенны неисправной.

Примечания:

В связи с постоянной работой над конструкцией и технологией производства в Вашей антенне могут быть изменения, не отмеченные в настоящем паспорте и не ухудшающие ее параметры.

Изготовитель: ООО «РЭМО-технологии».

Адрес изготовителя: 410033 Россия, г. Саратов, пр-т 50 лет Октября, 101, литер ПЗ, офис 222.

Поставщик: ООО «СДС»

Адрес поставщика: 123060, Россия, г. Москва, ул. Маршала Соколовского, д. 3, эт. 5, пом. 1, ком. 3.

www.rexant.ru

Дату изготовления см. на упаковке и/или изделии.

