

Корпач, Анастасия Андреевна.

K68 Цветники : 85 лучших композиций / Анастасия Корпач. — Издание дополненное и переработанное. — Москва : Эксмо, 2022. — 192 с. : ил. — (Подарочные издания. Энциклопедии цветовода, дачника).

Цветник — желанное украшение любого сада. Автор предлагает примеры как классических композиционных решений, так и современные и стильные контрастные сочетания цветов. В книге представлены подробные профессиональные рекомендации по правильному подбору растений и гармоничной организации пространства. Создавать свои неповторимые цветочные композиции в любом уголке приусадебного участка сможет каждый!

**УДК 635.92
ББК 42.374**

© Корпач А.А., текст, 2022
© Калякин С.В., фото, 2022
© Оформление. ООО «Издательство «Эксмо», 2022

ISBN 978-5-04-159007-9

Все права защищены. Книга или любая ее часть не может быть скопирована, воспроизведена в электронной или механической форме, в виде фотокопии, записи в память ЭВМ, репродукции или каким-либо иным способом, а также использована в любой информационной системе без получения разрешения от издателя. Копирование, воспроизведение и иное использование книги или ее части без согласия издателя является незаконным и влечет уголовную, административную и гражданскую ответственность.

Издание для досуга

ПОДАРОЧНЫЕ ИЗДАНИЯ. ЭНЦИКЛОПЕДИИ ЦВЕТОВОДА, ДАЧНИКА

Корпач Анастасия Андреевна

ЦВЕТНИКИ

85 ЛУЧШИХ КОМПОЗИЦИЙ

Издание дополненное и переработанное

Главный редактор *Р. Фасхутдинов*. Ответственный редактор *Т. Сова*
Редактор *Д. Князева*. Младший редактор *М. Богомолова*
Художественный редактор *О. Сапожникова*. Верстка *Н. Кравчук*
Корректор *К. Лукьянец*

Страна происхождения: Российская Федерация
Шығарылған елі: Ресей Федерациясы

ООО «Издательство «Эксмо»
123308, Россия, город Москва, улица Зорге, дом 1, строение 1, этаж 20, каб. 2013.
Тел.: 8 (495) 411-58-86.
Home page: www.eksmo.ru E-mail: info@eksmo.ru
Өндүрүш: «ЭКСМО» АКБ Баспасы,
123308, Ресей, кала Маскы, Зорге кышасы, 1 үй, 1 киммерит, 20 кабинет, офис 2013 ж.
Тел.: 8 (495) 411-58-86.
Home page: www.eksmo.ru E-mail: info@eksmo.ru
Тауар белгиси: «Эксмо»
Интернет-магазин: www.book24.ru
Интернет-магазин: www.book24.kz
Интернет-дукен: www.book24.kz
Импортер в Республику Казахстан ТОО «РДЦ-Алматы»
Казахстан Республикасында импорттаушы «РДЦ-Алматы» ЖШС.
Дистрибутор и представитель по приему претензий на продукцию,
в Республике Казахстан: ТОО «РДЦ-Алматы»
Казахстан Республикасында дистрибутор және өнім бойынша арыз-талалтарды
қарбылдаушының өкілі «РДЦ-Алматы» ЖШС,
Алматы қ., Дембровский кыш., 3-өң., литер Б, офис 1.
Тел.: 8 (727) 231-59-90/91/92; E-mail: RDC-Almaty@eksmo.kz
Өнімнің жарамдылық мерзімі шектелмеген.
Сертификация туралы ақпарат сайты: www.eksmo.ru/certification
Сведения о подтверждении соответствия издания согласно законодательству РФ
о техническом регулировании можно получить на сайте Издательства «Эксмо»
www.eksmo.ru/certification
Өндүрген мекемелет: Ресей. Сертификация қарастырылмаған

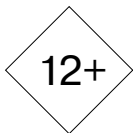
Дата изготовления / Подписано в печать 07.10.2021.
Формат 84x100^{1/16}. Печать офсетная. Усл. печ. л. 18,67.
Тираж экз. Заказ



ПРИСОЕДИНЯЙТЕСЬ К НАМ!



МЫ В СОЦСЕТЯХ:
f eksmolive
w eksmo
@ eksmolive
+ eksmo.ru
@ eksmo_live
@ eksmo_live



book 24.ru

Официальный
интернет-магазин
издательской группы
«ЭКСМО-АСТ»

содержание

Введение

6

ВЕСНА

17

- ▶ Звезды полутени 18
- ▶ Игра цвета 26
- ▶ Идеи для рокария 32
- ▶ Современно и стильно 34
- ▶ Природный цветник 36
- ▶ В пастельных тонах 42



ЛЕТО

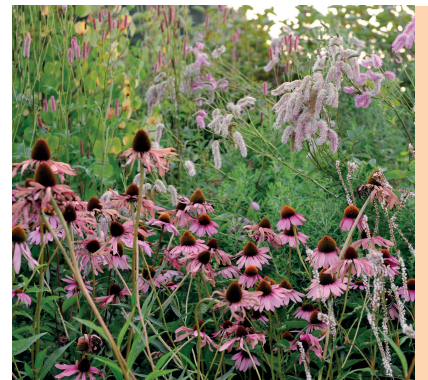
47

- ▶ Неувядающая классика 48
- ▶ Деревенский цветник 54
- ▶ Игра цвета 56
- ▶ Современный миксбордер 70
- ▶ Кустарниковый миксбордер 86
- ▶ Оформление водоема 98
- ▶ Вертикальное озеленение 102
- ▶ Идеи для рокария 104
- ▶ В пастельных тонах 108
- ▶ Звезды полутени 116
- ▶ Природный цветник 124
- ▶ Новинки и редкости 144
- ▶ Красота в деталях 150
- ▶ Оригинальный ход, или смелое решение 158

ОСЕНЬ

163

- ▶ Природный цветник 164
- ▶ Современный миксбордер 176
- ▶ Кустарниковый миксбордер 182
- ▶ Игра цвета 186
- ▶ В пастельных тонах 190



ВВЕДЕНИЕ

Кому из нас не хочется преобразить наш сад, сохранив при этом его индивидуальность и изысканность? Представленные в книге дизайнерские идеи помогут вам в этом нелегком, но интересном деле.

Если условия вашего региона или какие-либо иные обстоятельства не позволяют полностью воссоздать полюбившуюся композицию в саду – не огорчайтесь. В описаниях зачастую предложены варианты замены, кроме того, обязательно поможет фантазия. При построении композиции непосредственно на месте в саду обратите внимание на ее восприятие с разных видовых точек: из окна, с крыльца дома, с площадки отдыха и т.д. Ведь фотография представляет нам композицию «с лица», а какой она будет восприниматься с других точек обзора, предстоит продумать самостоятельно, исходя из конкретных особенностей вашего участка.

Но осуществить правильную посадку растений – значит лишь начать творческий путь. Каким станет ваш сад через год, пять или десять лет, зависит от ваших знаний и труда, вложенного в каждое растение. Мы предоставляем вашему вниманию основные принципы дизайна и ухода за декоративными растениями.

Предложенные нами композиции составлены из одно-, дву- и многолетних травянистых растений, декоративных древесных растений, а также клематисов и роз. Среди участников – как широко известные сорта, так и новинки (например, флокс метельчатый «Голубой фрегат»), неприхотливые, но пока незаслуженно редкие в саду растения (клевер красноватый, стахис Монье «Хумело»), а также модные представители цветников «новой волны» (горец стеблеобъемлющий, кровохлебка гибридная, купырь лесной).

Срок декоративности цветника – параметр относительный, зависит от самих растений,

используемых в композиции, от качества ухода, условий места произрастания. Например, декоративные формы хвойных растений, как правило, медленнорастущие, и срок их декоративности превышает 20–25 лет, однолетние растения декоративны лишь один сезон, а среди многолетних растений есть те, которые могут цвести и радовать глаз без пересадок и деления до 15–20 лет, а есть и такие, которым необходимо омоложение спустя 3–4 года после посадки. Клематисы достигают максимальной декоративности, как правило, на 5–7-й год. Учитывая, что в цветнике скомпонованы и однолетние, и многолетние растения, справедливо заметить, что цветник – живой организм, способный меняться время от времени: на место одних однолетников на следующий год придут другие, вместо прежних многолетников через несколько лет можно поместить новые, а долговечные растения составляют «скелет», основу цветника. Это обстоятельство обязывает вас развивать свою фантазию и воображение в поисках сочетаний, радующих глаз и оптимальных с точки зрения биологических особенностей растений. Пик декоративности цветника, как правило, приходится на 3–4-й год. До этого времени цветник может смотреться несколько «рыхлым», «редким», это время, пока растения осваиваются на новом месте, «обживаются». На 5–6-й год, в среднем, приходит пора омолаживания растений, деления, пересадок.

Следует также учесть размер растений при посадке. Как правило, в питомниках и садовых центрах предлагают однородный по росту, возрасту посадочный материал. Оптимально, если размещаемые в цветнике растения характеризуются примерно одними размерами и одним возрастом или же быстрорастущие растения выбираются меньшего роста

и возраста, а медленнорастущие, наоборот, берутся более рослые и старшего возраста. Тогда спустя 2–3 года их совместной жизни в цветнике они образуют красивую ровную композицию без пустот и потерь по высоте.

🌿 Плотность посадки

Каждому растению для благоприятного роста и развития необходима определенная площадь питания. Плотность посадки – примерная величина, но придерживаться ее следует, чтобы цветник был декоративен на протяжении долгих лет. Как правило, интервал при посадке равен величине распространения надземной части растения вширь, однако он может быть несколько сужен для достижения большего декоративного эффекта. Однолетние цветочные культуры, чей



Каждому растению для оптимального развития и входа в состояние декоративности требуется определенная площадь питания и дальнейший уход

срок жизни равен лишь одному сезону, призваны создать яркое пятно с июня по сентябрь и не нуждаются в большой площади питания. Поэтому их размещают в цветнике с меньшим интервалом, оптимальным как для роста растения, так и для восприятия цвета глазом человека. Низкорослые однолетники (например, тагетес отклоненный) размещают с интервалом 15–20 см, средне- и высокорослые (космея дваждыперистая, вербена буэнос-айресская) – 25–30 см. При посадке в контейнеры для достижения большего декоративного эффекта интервал несколько сужают, например, кустики лобелии эринус размещают на расстоянии 10–12 см.

Двулетние цветочные культуры, обладающие способностью переносить зимы без потерь, теоретически могут выращиваться в цветнике как многолетники, но пик их декоративности приходится именно на второй год, когда растения цветут и обладают в той или иной степени плотными кустиками, а в следующие года, как правило, происходит снижение качества цветков и надземная часть изреживается, вытягивается. Вот почему двулетние цветочные культуры используют в цветнике обычно лишь на второй год жизни. Низкорослые двулетники (например, незабудка лесная) размещают с интервалом 20 см.

Многолетние цветочные культуры начинают цвести, как правило, на 2–3-й год после посадки. Срок жизни этих растений различен, составляет, в среднем, от 4–5 до 10–15 лет, по истечении которого необходимо в весенний (апрель – начало мая) или осенний (конец августа – начало сентября) период проводить омоложение куста, т.е. выкопку и деление. Низкорослые многолетники (например, флокс шиловидный) размещают на расстоянии 35–40 см, среднерослые (такие, как рудбекия блестящая) – 40–45 см, высокорослые (эхинацея пурпурная) – 40–50 см, а растения с пышной розеткой листьев (роджерсия перистая) – 50–70 см.

Надземная часть декоративных древесных растений не отмирает ежегодно, а год за годом

нарастает. Различен и внешний вид, и параметры растения, и скорость роста. Так, лиственные древесные растения одеты в листву лишь с мая по сентябрь, а хвойные сохраняют зеленый цвет на протяжении всего года. При посадке низкорослых лиственных кустарников (спирея) следует соблюдать расстояние порядка 20–30 см, между кустарниками средней величины (вейгела) необходимо выдерживать интервал 50–60 см, а довольно крупные кустарники, такие как пузыреплодник, дерен, следует размещать на расстоянии 100–120 см. Хвойные деревья-карлики отличаются медленным ростом и долговечностью, пока они достигнут взрослой величины, вокруг них может смениться не одно и не два «поколения» многолетних цветочных растений. Однако корневая система у таких растений развита хорошо, и во избежание ее повреждения не следует сближать посадки. Оптимальное расстояние между такими хвойными «карликами» зависит от величины надземной части во взрослом состоянии. Так, ель обыкновенная «Нидиформис» вырастает до 1,5 м в ширину и нуждается, соответственно, в площади питания радиусом 60–75 см. Но так как приобретаем мы растения, как правило, в 2–3 раза меньше указанной величины, то и первоначальная площадь питания может быть несколько уменьшена и составлять порядка 40–50 см в радиусе, в процессе же роста растения ему необходимо отделять все больше пространства, постепенно доводя его радиус до необходимого (60–75 см).

☛ Культивация

Систематическая культивация почвы (рыхление и прополка) не только обеспечивает опрятный внешний вид цветника, но и предотвращает подавление декоративных растений сорными. Рыхление желательно производить после каждого полива, разрушая таким образом корку, образующуюся на поверхности грунта. Тщательная прополка особенно важна в первый год после создания композиции, в дальнейшем разрастающиеся растения смыкаются

листьями, оставляя сорным растениям все меньше шансов на существование.

Приствольные круги кустарников, по диаметру примерно равны величине кроны того или иного древесного растения, также необходимо осторожно рыхлить на глубину около 5–8 см и одновременно удалять сорную растительность: это залог безукоризненного внешнего вида композиции и хорошего роста и развития корневой системы. Следует быть особенно осторожными с растениями, обладающими неглубокой корневой системой, такими как, например, рододендроны.

☛ Полив

Кратность полива определяется прежде всего предпочтениями растения, его возрастом, погодными условиями. Влаголюбивые виды не терпят подсыхания верхнего слоя почвы, а засухоустойчивые благополучно переносят недостаток влаги на всей глубине обитания корней. Однако



Кратность полива определяется прежде всего предпочтениями растения и погодными условиями

в случае сухого жаркого лета полив необходим не только первым, но и вторым, разница лишь в частоте проведения мероприятия. Для растения благоприятен не скудный, а обильный полив, позволяющий увлажнить слой грунта на значительную глубину.

Рододендронам необходим регулярный полив, в сухое и жаркое лето его кратность составляет 2–3 раза в неделю. Растения отзывчивы на опрыскивание. Дефицит влаги можно без труда заметить по листьям, которые становятся матовыми и поникшими, по краям возникают коричневые пятна.

🌱 Подкормка

Зачастую композицию образуют цветочные культуры с неодинаковыми требованиями к объему подкормок и разными сроками цветения. В таком случае рекомендуется пользоваться усредненными нормами и осуществлять подкормки выборочно по срокам.

Однолетние цветочные растения подкармливают комплексным минеральным удобрением, начиная с момента высадки в цветник (конец мая – начало июня) каждые 4–6 недель, в зависимости от исходного плодородия почвы. Органические удобрения (торф, перегной) вносят при подготовке почвы в цветнике, непосредственно под однолетние цветочные культуры их внесение нецелесообразно.

Двулетние цветочные культуры, высаживаемые в цветник на второй год жизни и, как правило, заменяемые после отцветания на стабильно декоративные растения (однолетники), нуждаются в такой же кратности подкормок.

Размещенные в контейнере цветочные культуры по причине малого объема грунта и, соответственно, его быстрого истощения, нуждаются в частых подкормках комплексным минеральным удобрением – каждые 7–10 дней. Если растения выращиваются в контейнере не один сезон, необходима ежегодная замена грунта.



Многолетние цветочные растения, как правило, нуждаются в трехкратной за сезон подкормке комплексным минеральным удобрением

Многолетние цветочные растения, как правило, нуждаются в трехкратной за сезон подкормке комплексным минеральным удобрением. Первую подкормку осуществляют в апреле – начале мая, преобладающий элемент – азот, вторая подкормка приурочена к бутонизации (конец июня – июль), ведущая роль в этот период принадлежит азоту и калию, третья же подкормка призвана подготовить растение к успешной зимовке, проводится в августе – сентябре и включает лишь фосфор и калий. Органическая подкормка (мульчирование торфом или перегноем) проводится два-три раза за сезон в зависимости от уровня плодородия почвы на участке и предпочтений растения и составляет в среднем – $\frac{2}{3}$ ведра на растение.

Такие «спартанцы», как тимьян и молодило, не нуждаются в органических подкормках, первому необходимо лишь внесение комплексного минерального удобрения трижды за сезон – весной (апрель – май), летом (июль) и осенью (сентябрь), а молодило успешно растет и без минеральных подкормок.

Внесение комплексного минерального удобрения под луковичные осуществляют в следующие этапы жизни растений: ранней весной (апрель, по тающему снегу) с преобладанием азота, в начале бутонизации – с преобладанием фосфора и калия, а в фазу массового цветения азот исключают, оставляя фосфор и калий (1:1).

Для некоторых луковичных растений (тюльпан гибридный сорта «Виричик», тюльпан гибридный сорта «Анжелика», лук черный, лук круглоголовый, лук гибридный сорта «Маунт Эверест», «Пинбол Визард») рекомендуется ежегодная выкопка луковиц. Подобное мероприятие положительно сказывается на качестве цветка и луковицы тюльпанов. Луки же, находящиеся в теплой сухой земле после отцветания до осени, дождливым летом в средней полосе России могут загнивать. Прочие луковичные (тюльпан Грейга сорта «Калипсо», нарцисс гибридный сорта «Талиа», нарцисс гибридный сорта «Тет-а-тет»), а также мелколу-

ковичные (мускари армянский) не нуждаются в ежегодной выкопке на протяжении 3–6 лет, в зависимости от коэффициента размножения и густоты посадки.

Выкопку производят, когда $\frac{2}{3}$ листы становятся желтой. В процессе выкопки осуществляют выбраковку больных луковиц. Выкопанные луковицы просушивают пару дней на открытом воздухе в тени, рассыпав в один слой по ящикам. Хранение луковиц осуществляют в закрытом вентилируемом помещении вдали от прямых солнечных лучей при температуре в течение первого месяца около 20–25 °С, в августе – около 20 °С, а в сентябре – 15–17 °С. В течение всего срока хранения необходимо периодически осматривать посадочный материал и выбраковывать больные луковицы.

Подкормку злаковых трав комплексным минеральным удобрением осуществляют один-два раза за сезон – весной, в апреле – мае, с преобладанием азота, и/или осенью, в августе – сентябре, без содержания азота. Избыток азота нежелателен, в противном случае растения усиленно наращивают зеленую массу и становятся склонными к полеганию и разваливанию, особенно это актуально для мискантусов. Органическое удобрение (торф) вносят осенью, в сентябре.

Хвойные растения подкармливают весной (апрель – май), начиная со второго года после посадки, специализированным минеральным удобрением или универсальным комплексным минеральным удобрением в половинной концентрации. Осенью рекомендуется мульчирование торфом, который затем весной осторожно перемешивают с почвой.

Декоративно-лиственные кустарники нуждаются в систематических подкормках комплексным минеральным удобрением, начиная со второго года после посадки – весной, с преобладанием азота, летом, с примерно равным соотношением элементов, и осенью, с преобладанием фосфора и минимальным количеством азота или вообще без него. Внесение органических удобрений (нейтрализованный торф или перегной) осуществляют один-два раза –

летом и/или весной из расчета одно ведро на растение.

Лиственным красивоцветущим кустарникам необходима трехкратная подкормка комплексным минеральным удобрением, осуществляемая весной по снегу (с преобладанием азота), в период формирования бутонов (с преобладанием фосфора и калия или с равным соотношением азота, фосфора и калия), а также осенью, в период подготовки растений к зиме (с незначительным содержанием азота или вовсе без него).

Розы подкармливают, как правило, трижды за сезон, начиная со второго года после посадки. Первую подкормку проводят весной, после обрезки кустов, преобладающим элементом питания является азот. В это же время осуществляют мульчирование кустов роз перегноем или торфом. Вторая подкормка производится в период бутонизации, все элементы находятся в примерно равном соотношении. Следует помнить, что азотные удобрения уместны лишь до конца июля, третью же подкормку проводят в августе, используя фосфор и калий, стимулируя вызревание побегов и, соответственно, помогая растению подготовиться к зиме.

Рододендроны подкармливают комплексным минеральным удобрением ранней весной (апрель), с преобладанием азота, и после цветения, фосфорно-калийным удобрением с преимущественным содержанием фосфора. Возможна и третья подкормка в июле. Рододендроны особенно чувствительны к присутствию в удобрениях извести и хлора.

Клематисы подкармливают 3–4 раза за сезон – весной (в мае), перед цветением, после массового цветения и осенью (в сентябре). Первую подкормку проводят с преобладанием азота, последняя должна содержать только фосфор и калий. Желательно одновременно проводить подкормки и жидким органическим удобрением.

● Мульчирование

Мульчирование – это присыпка свободного пространства между растениями в цветнике

или приствольного круга древесного растения, толщина слоя мульчи колеблется от 3 до 10 см. Мульчирование может выполнять не только функцию сохранения влаги и обеспечения рыхлости верхнего слоя грунта, но и являться декоративным элементом композиции (древесная кора, щепа), препятствовать росту сорняков (древесные опилки, кора, щепа слоем толщиной 8–10 см), служить органическим удобрением (торф, перегной), предохранять корни растений от перегрева в летний период (это важно, например, для клематисов).

● Подготовка к зиме

С наступлением заморозков из цветника удаляют однолетние цветочные культуры, а надземную часть многолетников обрезают на высоту около 10 см от земли. Исключение составляет дельфиниум высокий: его полые стебли нуждаются в обрезке на уровне 20–25 см, в случае низкой обрезки возможно попадание воды в стебель и, как следствие, гниль корневой шейки. У злаковых трав осенью, как правило, не проводят обрезку засохших листьев, стеблей и соцветий: в зимний период надземная часть злаков хорошо задерживает снег, что благоприятно сказывается на зимостойкости растения, а также поразительно красива в зимнем саду. Удаление увядшей надземной части злаков осуществляют весной, после схода снега.

Шаровидным формам хвойных (ель обыкновенная «Нидиформис», туя западная «Глобоза») для предотвращения «разваливания» куста и поломки веток от тяжести снега необходимо устройство каркаса над растением или плотное связывание ветвей бечевкой в вертикальном положении.

Вопросу зимостойкости уделено внимание при описании каждой конкретной композиции. Следует заметить, что зимостойкость растений зависит не только от минимальной температуры зимы, но и от высоты снегового покрова, степени континентальности климата, от качества ухода за растением в период вегетации и прочих

факторов. Подготовка к зиме растений, успешно зимующих в средней полосе России без укрытия, заключается в обрезке надземной части и профилактическом мульчировании их сухим листом (например, дубовым, основное преимущество которого – медленное разложение, благодаря чему весной листву можно без проблем убрать с участка).

При подготовке рододендронов к зиме необходим обильный полив кустов по незамерзшей почве. Зимнее укрытие снимают в конце марта – начале апреля. Во избежание солнечных ожогов на вечнозеленых рододендронах (рододендроны якусиманский, гибридный, сорта «Нова Зембла») рекомендуется часть лапника оставлять на растениях еще на одну-две недели.

С целью предотвращения солнечных ожогов на хвое туи, случающихся при воздействии ярких солнечных лучей в феврале – марте, рекомендуется использовать притеночную сетку.

✿ Обрезка

Для сохранения опрятного внешнего вида цветника необходима регулярная обрезка увядающих соцветий. У однолетних цветочных культур подобное мероприятие стимулирует обильное и продолжительное цветение. Цветоносы отцветших многолетних растений обрезают до первого свежего листа.

Поломанные снегом или поврежденные низкими температурами побеги древесных растений обрезают весной до здоровой древесины.

Декоративно-лиственные кустарники (сорта барбариса Тунберга, пузыреплодника калинолистного) нуждаются лишь в незначительной летней обрезке, если возникает необходимость подкорректировать форму кроны. Колоновидные формы и сорта барбариса Тунберга («Оранж Рокет») в формовке не нуждаются. Пышную округлую форму кроны прочих форм и сортов



Мульчирование цветника



Обрезку роз, как правило, проводят в три этапа – весной, летом и осенью, при подготовке к зиме

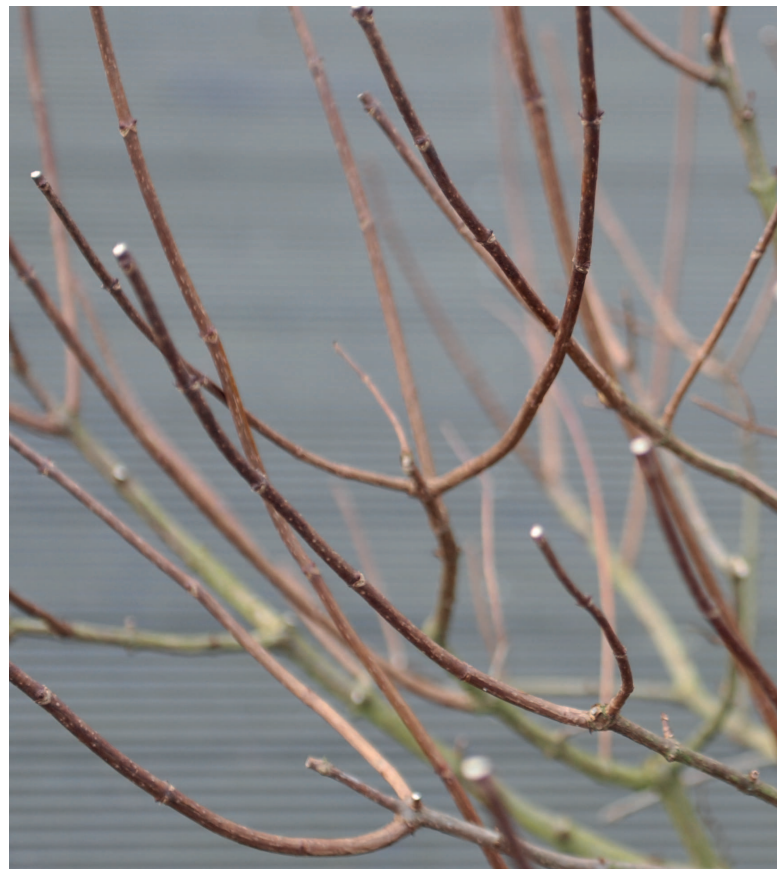
барбариса Тунберга, а также культиваров пузыреплодника калинолистного рекомендуется поддерживать обрезкой побегов на $\frac{1}{3}$ – $\frac{1}{2}$ длины, производимой один-два раза за сезон, ориентировочно в конце июня и августе. Оголение нижней части куста пузыреплодника – сигнал о необходимости омоложения растения путем обрезки на пенёк. Мероприятие производится следующим образом: ранней весной, в начале апреля, куст сильно обрезают, оставляя лишь 10–12 см от основания, удаляют все слабые побеги с образовавшегося «пенька». Куст мульчируют торфом или перегноем. В течение вегетационного периода растение образует крупные сильные ветви. При желании, весной следующего года можно повторить операцию, обрезав

куст на высоту 15–20 см от уровня почвы. Такую же обрезку с частотой раз в 3–5 лет применяют для различных культиваров дерена, благодаря чему растение не только обладает пышной кроной, но и множеством яркоокрашенных однолетних побегов, сверкающих в саду в зимний период. В остальные года побеги дерена рекомендуется укорачивать наполовину – весной или летом.

Обрезка красивоцветущих кустарников призвана не только обеспечить декоративную форму кроны, но и стимулировать обильное цветение. Время проведения и кратность зависят от сроков цветения кустарников. Так, цветущие на побегах прошлого года спиреи (спирея Вангутта) обрезают сразу после цветения однократно, корректируя форму кроны растения путем



Гортензия метельчатая до обрезки



Гортензия метельчатая после обрезки

сокращения побегов на $\frac{1}{3}$ – $\frac{1}{2}$ длины и стимулируя таким образом образование многочисленных побегов, которые на следующий год порадуют вас обильным цветением. Аналогично проводят обрезку вейгелы садовой и вейгелы Миддендорфа, но с частотой раз в два-три года.

Летнецветущие спиреи цветут на побегах текущего года, поэтому регулярная (одно- или двукратная за сезон) обрезка отцветших побегов на $\frac{1}{3}$ – $\frac{1}{2}$ длины стимулирует образование новых соцветий и формирование плотной кроны.

Гортензию метельчатую обрезают ранней весной (апрель), удаляя слабые и подмерзшие побеги. Прочие однолетние побеги обрезают на 3–5 пар почек. Омолаживание старых растений производят обрезкой на пенёк, в этом случае цветение наступает, как правило, на второй год.

Хвойные растения не нуждаются в обрезке, за исключением лишь тех случаев, когда, например, веточки туй пострадали от яркого солнца ранней весной или когда в плакучей кроне лиственницы европейской «Пендула» появляется побег с вертикальным ростом.

Обрезку клематисов можно производить как поздней осенью (конец октября–середина ноября), так и ранней весной (конец февраля–начало апреля). Если растение нуждается в укрытии на зиму, первый вариант предпочтительнее.

Клематисы, цветущие летом и осенью на побегах текущего года (сорта «Стасик», «Романтика», «Веноза Виолацеа», «Абуданс», «Роял Велюрс»), обрезают на высоту 20–40 см или над второй-третьей парой почек. Даже в случае обмерзания побегов суровой зимой растение способно ближайшей весной отрастить новые побеги и зацвести. Ежегодно отмирающие побеги травянистых клематисов (клематис цельнолистный «Бэби Уайт») обрезают у основания.

Клематисы, цветущие на побегах прошлого и текущего года («Диамантина»), обрезают на высоте 100–120 (150) см, в зависимости от особенностей растения: чем меньше развито растение, тем ниже обрезка. Первая волна цветения, обильность которого зависит от сортовых особенностей и сохранности побегов, наступает

в июне, вторая начинается со второй половины июля. Если обрезать побеги на высоте 20–40 см, растение будет цвести в июле–сентябре.

Молодые побеги клематисов желательно подвязывать к опоре, направляя тем самым их рост и распределяя по желаемой площади решетки.

Обрезку роз, как правило, проводят в три этапа – весной, летом и осенью, при подготовке к зиме.

Весеннюю обрезку необходимо проводить до распускания почек, но когда угроза возврата морозов миновала.

Весенняя обрезка сортов чайно-гибридных роз («Августа Луиза») стимулирует развитие цветочных побегов, которые зацветут в этот же год. Старые побеги лучше удалить, а молодые обрезать на 3–5 почек. Если же молодой побег лишь один, то старый не удаляют, а укорачивают, оставляя 2–3 прироста. Летняя обрезка стимулирует рост молодых побегов, а также повторное цветение. Увядавшие цветки обрезают до первой сильной почки. Чтобы образующиеся после обрезки побеги успели вызреть до зимы, с конца августа рекомендуется не обрезать, а прищипка цветков. Слабые и направленные внутрь куста побеги вырезают на кольцо.

Весенняя обрезка сортов роз флорибунда («Анжела», «Неон», «Боника 82»), цветущих на побегах текущего года, совершается по следующему алгоритму. В первый год после посадки растения побеги обрезают на 3–4 почки, затем, на второй год, однолетние побеги сокращают на $\frac{1}{3}$, на двухлетних оставляют 3–5 почек, а их приросты (боковые веточки) обрезают на 2–3 почки. На третий и последующие годы вырезают все побеги старше двух лет. Летом же необходимо удаление слабых и загущающих побегов, а также обрезка увядающих цветков на первую сильную почку.

Полиантовые розы (сорт «Зе Фейри») цветут на побегах прошлого и текущего года. Рекомендуемая весенняя обрезка – удаление слабых побегов и укорачивание сильных до уровня 3–5 почек. Летняя обрезка, проводимая после первой волны цветения, заключается в обрезке отцвет-

ших соцветий на первую сильную почку. Если весеннюю обрезку не производить, растение приобретет более раскидистую, широкую форму куста. Правда, это возможно лишь в случае несуровой зимы.

Обрезка миниатюрных роз (сорт «Хайди Клум») аналогична обрезке чайно-гибридных роз. Если на растении образуется один сильный побег, его вырезают на кольцо. При появлении 2–3 сильных побегов рекомендуется схема обрезки роз флорибунда.

Плетистые розы группы Рамблер (сорт «Мария Лиза») цветут однократно на побегах прошлого года. При посадке рекомендуется обрезка стеблей на высоту около 30 см. В ближайший год растение не зацветет, зато образует много сильных побегов. Весенняя обрезка минимальна, удаляют лишь поврежденные морозом кончики побегов. Летняя обрезка, проводимая после цветения, сводится к вырезке отцветших побегов на кольцо, на кусте оставляют лишь 3–5 побегов прошлого года и столько же сильных однолетних побегов. Молодые побеги желательно подвязывать горизонтально, что стимулирует образование боковых приростов, которые на следующий год порадуют вас обильным цветением. Если растение образовало мало молодых побегов, рекомендуется оставить пару двулетних, обрезав их на высоту 30 см, боковые же веточки укоротить на 2–3 почки.

Так называемые полуплетистые розы («Мистик Фейри», «Кью Гарденс»), в число которых входят и сорта английских роз («Бенджамин Бриттен», «Зе Дарк Леди», «Л.Д. Брейтуэйт», «Чарльз Ренни Макинтош», «Принцесс Александра оф Кент»), цветут на побегах текущего года. При посадке обрезают концы побегов, вырезают на кольцо слабые приросты. В дальнейшем весенняя обрезка сводится к обрезке однолетних побегов на 1/3, двулетних – на 3–5 почек, а их боковых отростков – на 1–3 почки. Летом вырезают слабые и загущающие побеги, а также обрезают увядшие цветки до первой сильной почки, что стимулирует повторное цветение.

Мы раскрыли лишь некоторые секреты создания и содержания декоративных композиций в вашем саду. Надеемся, что предстоящая долгая, но увлекательная работа по созданию цветников принесет вам радость, а окружающий мир станет еще чуточку красивее!

Сергей Калякин фотографировал композиции, представленные в этой книге, в своем, а также других российских и зарубежных садах. Особая благодарность Валентине Комаровой, Оксане Кудрявцевой, Елене Соловьевой и Марине Шиманской, предоставившим для съемок свои цветники.

УСЛОВНЫЕ ОБОЗНАЧЕНИЯ

Влажность



— сухо



— умеренно влажно



— влажно

Освещенность



— солнце



— легкая полутень



— скользящая полутень



— полутень



— тень





ВЕСНА

Начало лета

- ▶ Звезды полутени
- ▶ Игра цвета
- ▶ Идеи для рокария
- ▶ Современно и стильно
- ▶ Природный цветник
- ▶ В пастельных тонах