

◆ Татьяна Нестерюк ◆

КОЖА И МЕХ

ШИТЬЕ И РЕМОНТ

САМОЕ ПОЛНОЕ И ПОНЯТНОЕ
ПОШАГОВОЕ РУКОВОДСТВО

ДЛЯ НАЧИНАЮЩИХ



Москва
2020

В оформлении обложки (оф. 1) использованы фотографии:
3d-sparrow, Chansom Pantip, weedezign, Chepko Danil Vitalevich, pukach, revers / Shutterstock.com

В коллаже на обложке (оф. 2) использованы фотографии:
Ludmila Ivashchenko, Kateryna Mechkan, Sucha Kittiwarat, Tei Sinthip / Shutterstock.com
Используется по лицензии от Shutterstock.com

Во внутреннем оформлении использованы фотографии:
Sata Production, haveseen, Africa Studio, Aleksan, AlenKadr, Alesya Selifanova, Alexander Oganezov, Alexandru Chiriac, AlexGate, andersphoto, Artmim, Artur_eM, BigTunaOnline, Colin Hui, cubolabo, CyrilLutz, Dennis W Donohue, Dmytro Amanzholov, donatas1205, Edinaldo Maciel, Eky Studio, EM Arts, emily2k, EvenEzer, Everyonephoto Studio, EVGENIYA68, Fabio Alcini, food.kiro, Forewer, fotoliza, furtseff, Gosteva, Greentellect Studio, guppyss, HomeArt, Ilya93, Imageman, irinaorel, IrynaL, Ittiphon Chuatong, ivan_kislitsin, Jan Faulner, jiangdi, Kamil Macniak, Karkas, Katsiaryna Chumakova, Kirill Shashkov, Kristina Kokhanova, Ksusha_Rules, Kumpol Chuansakul, Lestertair, Lexa_1112, Liudmila Fadzeyeva, LovaszG, Lovely Bird, Iovianna, Luca Melai 82, Ludmila Ivashchenko, Maksim Toome, margostock, MARGRIT HIRSCH, Marie C Fields, Mattanin Nonchang, Nanisimova, Nitikorn Poonsiri, NitroCephal, Nor Gal, Norenko Andrey, Nuntiya sripongpun, Olena Hromova, Olga Popova, oumjeab, Pair Srinrat, Paladin12, Patchamol Jensatienwong, Peter Morley, pixinoo, PozitivStudija, Pressmaster, Rafael Angel Garcia Dobarganes, RLR-RLRLL, samodelkin8, Sarah 121, Sari ONeal, Sattarov Timur, Sergei Tremasov, Serhii Bobyk, SHUN-KUEI CHANG, ShutterOK, Siriporn prasertsri, Sophies-visuals, Stanislaw Mikulski, Stasivanovv, Stock image, Stocklady, Svetlana Satsiuk, TaraPatta, Tereshchenko Dmitry, Thammanoon Khamchalee, Timof, TRAIMAK, TWStock, Vagengeim, Valentin Stanev, valkoinen, Venera Salman, vvoe, WIRUL KENGTHANKAN, YamabikaY, yochika photographer, Yulia YasPe, Zanna Pesnina, SOKUR SVITLANA, Yuan Atmojo, Kalashnyk Serhii / Shutterstock.com
Используется по лицензии от Shutterstock.com

Нестерюк, Татьяна.

Н56 Кожа и мех. Шитье и ремонт: самое полное и понятное пошаговое руководство для начинающих: новейшая энциклопедия / Татьяна Нестерюк. — Москва : Эксмо, 2020. — 288 с. — (Новейшая энциклопедия рукоделия).

ISBN 978-5-04-095058-4 (оф. 1)

ISBN 978-5-04-108668-8 (оф. 2)

Кожа и мех в современном гардеробе занимают большое место, и зачастую возникает необходимость в мелком ремонте шубы или кожаной сумочки. А с модой на кожаные и меховые аксессуары и даже украшения хочется найти воплощение собственным идеям и фантазиям. Но как трудно решиться, ведь это кажется таким трудным и недоступным делом.

Новая книга серии «Новейшая энциклопедия рукоделия» с легкостью решит все эти проблемы. В подробных, отлично проиллюстрированных мастер-классах авторы расскажут и покажут, как выбрать кожу или мех, сориентируют в приобретении нужных инструментов, помогут разобраться в море фурнитуры, научат правильно отрезать, сшить, подшить или создать элегантный чехол для телефона, браслет или даже сумку. Подшить рукава шубы, поставить аккуратную заплатку и многое-многое другое! Книга очень практична, но при этом будит фантазию и побуждает к творчеству. Кто знает, может, из-под ваших рук выйдут оригинальные игрушки или даже одежда. В любом случае бесценные и редкие навыки останутся с вами на всю жизнь!

УДК 675
ББК 37.25

Все права защищены. Книга или любая ее часть не может быть скопирована, воспроизведена в электронной или механической форме, в виде фотокопии, записи в память ЭВМ, репродукции или каким-либо иным способом, а также использована в любой информационной системе без получения разрешения от издателя. Копирование, воспроизведение и иное использование книги или ее части без согласия издателя является незаконным и влечет уголовную, административную и гражданскую ответственность.

Издание для досуга

НОВЕЙШАЯ ЭНЦИКЛОПЕДИЯ РУКОДЕЛИЯ

Нестерюк Татьяна

КОЖА И МЕХ

ШИТЬЕ И РЕМОНТ

Самое полное и понятное пошаговое руководство для начинающих

НОВЕЙШАЯ ЭНЦИКЛОПЕДИЯ

Главный редактор *Р. Фасхутдинов*
Ответственный редактор *Ю. Драмашко*
Младший редактор *Е. Коршунова*
Художественный редактор *В. Брагина*

ООО «Издательство «Эксмо»

123308, Москва, ул. Зорге, д. 1. Тел.: 8 (495) 411-68-86.

Home page: www.eksmo.ru E-mail: info@eksmo.ru

Өндіруші: «ЭКСМО» АҚБ Баспасы, 123308, Мәскеу, Ресей, Зорге көшесі, 1 үй.
Тел.: 8 (495) 411-68-86.

Home page: www.eksmo.ru E-mail: info@eksmo.ru.

Тауар белгісі: «Эксмо»

Интернет-магазин : www.book24.ru

Интернет-магазин : www.book24.kz

Интернет-дүкен : www.book24.kz

Импортер в Республику Казахстан ТОО «РДЦ-Алматы».

Қазақстан Республикасындағы импорттаушы «РДЦ-Алматы» ЖШС.

Дистрибьютор и представитель по приему претензий на продукцию,

в Республике Казахстан: ТОО «РДЦ-Алматы»

Қазақстан Республикасында дистрибьютор және өнім бойынша арыз-талаптарды

қабылдаушының өкілі «РДЦ-Алматы» ЖШС,

Алматы қ., Домбровский көш., 3«а», литер Б, офис 1.

Тел.: 8 (727) 251-59-90/91/92; E-mail: RDC-Almaty@eksmo.kz

Өнімнің жарамдылық мерзімі шектелмеген.

Сертификация туралы ақпарат [сайтта: www.eksmo.ru/certification](http://сайтта:www.eksmo.ru/certification)

Сведения о подтверждении соответствия издания согласно законодательству РФ

о техническом регулировании можно получить на сайте Издательства «Эксмо»

www.eksmo.ru/certification

Өндірген мемлекет: Ресей. Сертификация қарастырылмаған

Подписано в печать 13.01.2020. Формат 84x108¹/₁₆.

Печать офсетная. Усл. печ. л. 30,24.

Тираж 2000 (1000 (оф. 1) + 1000 (оф. 2) экз. Заказ

12+



В электронном виде книгу издательство вы можете
купить на www.litres.ru

ЛитРес:
один клик до книги



ОТ АВТОРА

Дорогие друзья!

Сегодня все больше и больше людей интересуются вещами ручной работы. Многие хотят научиться делать их сами. Если вы держите в руках эту книгу, значит, нам по пути по приятной дороге творчества в области, покорившей мое сердце.

Книга адресована тем, кто хочет самостоятельно освоить работу с кожей и мехом. В ней много мастер-классов с подробными пошаговыми описаниями и фотографиями, которые послужат толчком для идей ваших собственных творений.

На конкретных иллюстрированных примерах, которые сможет повторить даже новичок, я покажу вам основные техники и приемы художественной обработки кожи: штампинг, карвинг, тиснение, формовку, жмурение, пирографию, буление, перфорацию, окрашивание, плетение и многие другие. Двигаясь шаг за шагом, от простого к сложному, вы узнаете все тонкости и секреты этого увлекательного ремесла.

Я не буду учить вас шить куртки и шубы — без серьезной теоретической подготовки, длительной практики и профессионального специализированного оборудования это не даст хорошего результата. Но я расскажу, как в условиях домашней мастерской создавать шедевры из кожи и меха, не уступающие фабричным аналогам, а зачастую и превосходящие их.

Начать надо с малого — поверить в себя, как это сделала я. И у вас все обязательно получится!

Посмотреть мои работы вы можете на сайте «Ярмарка мастеров» в магазине «Татьянин день».

Татьяна Нестерюк



СПИСОК ТЕРМИНОВ

А

Антик (паста, гель) — состав для тонирующего окрашивания, создающий эффект патины, старения кожи. При обработке антиком после тиснения рисунок приобретает дополнительную контрастность.

Аппертура — состав, который наносится на поверхность кожи для придания глянцевого блеска.

Б

Бахтарма — изнаночная часть кожи с мягкой ворсистой поверхностью.

Биговщик — инструмент для одновременного скругления уреза и нанесения бороздки по краю кожи.

Буление — обработка деталей кожаных цветов: придание объема и нанесение рельефных рисунков (прожилок) горячим способом с помощью специальных насадок на паяльник.

Бульки — специальные насадки на паяльник для буления; их применяют при изготовлении цветов из кожи.

В

Велюр — плотная кожа хромового дубления с ворсистой поверхностью. Наиболее распространен велюр, в котором для получения лицевой стороны обрабатывают не мерю, а бахтарму.

Вороток — часть шкуры с шеи; достаточно прочный, но небольшой, неровной формы, с возможными повреждениями и заломами участка.

Д

Дубление — обработка шкуры или сырой кожи определенными веществами для придания мягкости, прочности и эластичности. Дубление бывает органическое и минеральное. Характерные свойства кожи зависят от способа дубления.

Ж

Жарка (здесь) — нагревание небольших кусочков кожи и меха с изнаночной стороны для придания им выпуклой формы.

Жидкая кожа — полимерная смесь на основе спирта и воды; после высыхания становится твердой и пластичной. Жидкую кожу применяют для маскировки небольших повреждений и царапин на кожаных вещах.

Жировое дубление, или замшевание — обработка невыделанной кожи препаратами на основе натуральных жиров. Жировым дублением получают замшу.

Жмурение, или жмурка — техника обтягивания, при которой кожу драпируют частыми складками, создавая извилистый рисунок.

З

Замша — кожа жирового дубления; мягкая, бархатистая, с ворсистой поверхностью с обеих сторон.

К

Кардина — инструмент с тонким лезвием или острием. В зависимости от конструкции и степени остроты кардины применяют для проработки деталей в тиснении, переноса рисунка на кожу и других тонких операций.



Карвинг (здесь) — резьба по коже. Карвинг бывает сквозной и на $\frac{1}{3}$ — $\frac{1}{2}$ толщины кожи.

Киянка — ударный инструмент из дерева, резины, капролона или нейлонового пластика; ее применяют при работе со штампами и пробойниками.

Клише (здесь) — штампы или насадки на паяльник в виде букв и цифр.

Кожаная флористика — изготовление цветов и листьев из кожи.

Колотушка капролоновая — ударный инструмент; применяют при работе со штампами и пробойниками.

Концевик — вид фурнитуры для изготовления бижутерии; необходим для оформления концов браслетов, кольца и других украшений и крепления застежки.

Кризер — см. Биговщик.

Кромкорез — инструмент для обработки края толстых и средних кож.

Л

Люверс — вид фурнитуры, предназначенный для укрепления отверстий.

М

Матрица-установщик — инструмент для ручной одиночной установки фурнитуры. На каждый вид фурнитуры нужны отдельные установщики.

Мездра — кожаная часть меховой шкурки. Мездрой также называют изнаночную сторону меха с бархатистой стороной.

Мережка (здесь) — продергивание лент и шнуров через переплетенные прорези в коже.

Мерея — лицевая часть кожи, гладкая или с характерным в зависимости от вида сырья рисунком.

Минеральное дубление — обработка невыделанной кожи с помощью различных химических соединений. Наиболее распространено хромовое дубление (см. Хромовое дубление). В зависимости от применяемых соединений бывают также алюминиевое, титановое, циркониевое и другие виды дубления.

Н

Нубук — кожа хромового дубления с бархатистой поверхностью, которую получают шлифованием верхнего слоя кожи.

О

Обтяжка (здесь) — плотное обтягивание какого-либо предмета цельным куском кожи, основанное на свойстве кожи сохранять заданную форму после намокания и высыхания.

Огузок — небольшой участок шкуры около хвоста.

Остевой волос — волос, более длинный и жесткий, чем волоски подпуши, формирующий меховой покров. Именно по оственному волосу определяют основной цвет и структуру меха.

П

Перфорация (здесь) — нанесение на кожу сквозного рисунка с помощью пробойников разного сечения.

Пирография — выжигание по коже; нанесение рисунка с помощью паяльника и специальных насадок к нему.

Поворотный нож — инструмент для резьбы по коже; помогает получать плавные непрерывные линии и резать в разных направлениях, не отрывая инструмент от кожи.



Подпушь — подшерсток, состоящий из коротких мягких и тонких волосков (пуховой волос).

Пола — часть шкуры с боков и живота; имеет неравномерную рыхлую структуру.

Прессованная кожа — искусственный материал, который получают из отходов кожевенного производства и синтетических связующих материалов.

Пробойник — инструмент для пробивания отверстий в коже. Пробойниками делают наметки для ручных швов и декоративную перфорацию. Пробойники бывают одиночные и строчные; различаются по конструкции, форме сечения зубцов, а строчные — еще и по длине шага (расстояния между зубцами).

Продержка — продергивание лент и шнуров через прорезы на коже по прямой линии.

Р

Разметчик колесный — вспомогательный инструмент, состоящий из ручки и свободно вращающегося колесика с зубцами. Служит для нанесения разметки линий и швов.

Растительное дубление — обработка невыделанной кожи натуральными веществами растительного происхождения. Кожа растительного дубления прочная, толстая, эластичная, не влагоустойчивая.

Расшивка — чередование в одном сшитом полотне полос меха и других материалов (кожи, ткани). В зависимости от направления швов и расположения полос расшивка бывает горизонтальная, вертикальная, диагональная и комбинированная.

Ремнерез — инструмент для быстрого и точного нарезания кожи на полосы.

С

Седельный шов — ручной шов для сшивания кожи; выполняют его по заранее проделанным отверстиям двумя иглами, вводя в одно отверстие нить с двух сторон.

Скорняжный шов — специальный шов для ручного сшивания меха. Прокладывают его через край не туго, так, чтобы два сшитых куска меха в расправленном виде находились в одной плоскости.

Сликер — деревянный инструмент для обработки уреза и легкой полировки лицевой и изнаночной сторон кожи. Поверхность инструмента обрабатывают только механическим способом, не покрывая лаками, воском и другими составами.

Спилок — натуральный кожаный материал с бархатистой поверхностью, который получают распиловкой толстой кожи на несколько слоев. По сравнению с цельными кожами менее прочен.

Стамеска — инструмент с острым коротким краем (торцом). По форме лезвия стамески бывают прямые и фигурные. В работе с кожей их применяют для срезания углов, выполнения прорезей и обработки торцов кожи.

Страпкуттер — см. Ремнерез.

Струбцина — небольшие тиски без закрепленной станины; в работе с кожей служат для фиксации кожи при формовке и сшивании крупных деталей.

Т

Тиснение — нанесение на кожу сложных объемных рисунков при помощи специальных штампов.

Тонировка — изменение естественного оттенка кожи с помощью красок, специальных составов или механической обработки (полировки).



Топография шкуры — деление цельной шкуры на участки, которые различаются по свойствам. Разные участки шкуры ценятся неодинаково и применяют их для различных целей.

Торцеватель — см. Стамески.

Торцбил — см. Кромкорез.

У

Урез — кромка кожаной вещи; край, который обрабатывают (закрывают) различными способами.

Ф

Фальцбейн — инструмент из кости для обработки (сглаживания) поверхностей кожи.

Фаска — поверхность, которая образуется при срезании стыка торца и поверхности кожи. Торцевые срезы после снятия фаски имеют более сглаженный, округлый вид.

Финиш (здесь) — общее название средств для конечной обработки кожаных вещей.

Формовка (здесь) — создание объемных вещей из цельного куска кожи; основано на свойстве кожи сохранять заданную форму после намокания и высыхания.

Фурнитура (здесь) — вспомогательные детали практического и декоративного применения: заклепки, кнопки, люверсы.

Х

Хольнитен — вид фурнитуры; декоративная заклепка. Хольнитены ставят для украшения и для дополнительного укрепления кожи в местах соединения.

Хромовое дубление — обработка невыделанной кожи соединениями хрома. Кожа хромово-

го дубления мягкая, эластичная, прочная, хорошо поддается окрашиванию и другим видам обработки.

Ц

Цветоделие — см. Кожаная флористика.

Ч

Чепрак — хребтовая часть шкуры (спинка). Самый ценный участок с прочной и ровной кожей.

Чрево (здесь) — часть меховой шкурки с оков и живота; мех не особо ценится, так как в этой части он не такой длинный и плотный, как на спинке, часто другого цвета, а кожаная ткань более тонкая и растяжимая.

Ш

Шаблон (здесь) — деталь из плотного картона, фанеры или пластика для точного выкраивания и разметки деталей из кожи.

Шерфование — утончение края толстой или средней кожи для того, чтобы избежать утолщений при подгибе или соединении нескольких слоев кожи. При шерфовании часть толщины кожи с изнаночной стороны срезают, сводя на нет к краю.

Шорник, или **шорный пони** — приспособление для фиксации сшиваемых деталей кожи; удобен тем, что оставляет свободными обе руки.

Штамп (здесь) — инструмент для нанесения объемного рисунка на кожу.

Штампинг — разновидность тиснения; нанесение на кожу объемного повторяющегося рисунка с помощью готовых штампов.

Шубный крючок — специальная фурнитура для застежки; при правильной установке практически незаметен среди меха.



СОДЕРЖАНИЕ

От автора 5

Список терминов 6

КОЖА

15



ЧТО НУЖНО ЗНАТЬ О КОЖЕ 17

Виды кожи 18



Классификация и назначение кож 20



ИНСТРУМЕНТЫ И МАТЕРИАЛЫ 25

Инструменты 26



Вспомогательные материалы 36



ОСНОВНЫЕ РАБОЧИЕ ПРИЕМЫ 39

Обработка края и соединение заготовок 40

10



Кожа и мех. Самое полное и понятное пошаговое руководство для начинающих



Установка фурнитуры 45

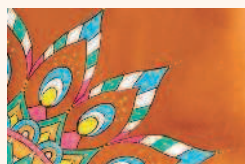
ОСНОВНЫЕ ВИДЫ ХУДОЖЕСТВЕННОЙ ОБРАБОТКИ 63



Штампинг 64



Карвинг и тиснение 78



Окрашивани 86



Перфорация 90



Аппликация 98



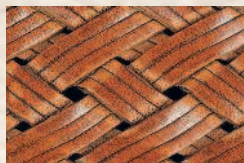
Пирография 102



Формовка, обтяжка и жмурение 108



ПЛЕТЕНИЕ. МЕРЕЖКА 115



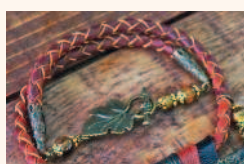
Плетение 116



Плетение по перфорации 118



Плетение из лент 122



Круговая оплетка 132



Оплетка края 138



Мережка и продержжка 148

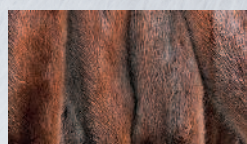
ЦВЕТЫ ИЗ КОЖИ 189



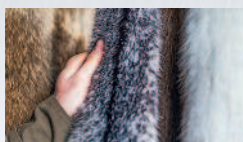
Основные приемы цветоделия 192

РЕМОНТ КОЖАНОЙ ОДЕЖДЫ 209



**ВИДЫ МЕХА. КАК ВЫБРАТЬ МЕХ** 225

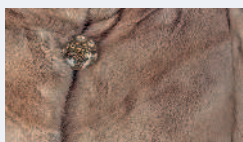
Виды меха 226



Как выбрать мех 230

ИНСТРУМЕНТЫ, МАТЕРИАЛЫ И ОСНОВНЫЕ ОПЕРАЦИИ 233

Инструменты 234



Дополнительные материалы 236



Основные операции 238

УХОД ЗА МЕХОВЫМИ ИЗДЕЛИЯМИ. ОКРАСКА И РЕМОНТ 273

Как ухаживать за меховыми вещами 274



Окраска меха в домашних условиях 276



Ремонт меховых изделий 278

Алфавитный указатель 286





КОЖА



