

Marie-Hélène Jeanneau  
Jours à fils resserrés – technique d’une broderie ajourée sans fils coupés ni fils tires, Volume 1  
First published in French by Éditions Un Dimanche Après Midi, France with  
the title Jours à fils resserrés — technique d’une broderie ajourée sans fils  
coupés ni fils tirés © 2019 by Un Dimanche Après Midi

### Жанно, Мари-Элен.

Ж31 Ажурная вышивка стянутыми нитями : более 140 узоров для вышивки без обрезания и выдергивания нитей / Мари-Элен Жанно ; [перевод с французского Е. В. Агафодоровой]. — Москва : Эксмо, 2022. — 144 с. : ил. — (Мировые звезды рукоделия. Франция).

Ценнейшее творческое наследие выдающегося французского мастера вышивки и педагога Мари-Элен Жанно (Marie-Hélène Jeanneau), которая большую часть жизни посвятила изучению счетной вышивки, среди разновидностей которой особо выделила ажурные стянутые нитями без их выдергивания и разрезания.

Для вышивания используют неплотные ткани и тонкую гобеленовую иглу.

Используя базовые стежки, можно создать множество декоративных узоров для украшения столового белья, штор, светильников и даже личных вещей.

Познакомив читателя с техникой и базовыми стежками в первой части книги, выдающийся автор приступает к самому главному: обширной коллекции схем ажурных узоров, выполненных разными стежками.

Большинство узоров в книге — традиционные мотивы с сохранившихся изделий XVIII века, некоторые из них представляют собой современные интерпретации старинных узоров, а многие — авторские творения.

Найдите для себя новое вдохновение, изучая старинную технику в изложении большого мастера!

УДК 746.3  
ББК 37.248

ISBN 978-5-04-121500-2

© Агафодорова Е.В., перевод на русский язык., 2022  
© Оформление. ООО «Издательство «Эксмо», 2022

Все права защищены. Книга или любая ее часть не может быть скопирована, воспроизведена в электронной или механической форме, в виде фотокопии, записи в память ЭВМ, репродукции или каким-либо иным способом, а также использована в любой информационной системе без получения разрешения от издателя. Копирование, воспроизведение и иное использование книги или ее части без согласия издателя является незаконным и влечет уголовную, административную и гражданскую ответственность.

Издание для досуга

МИРОВЫЕ ЗВЕЗДЫ РУКОДЕЛИЯ. ФРАНЦИЯ

Жанно Мари-Элен

### АЖУРНАЯ ВЫШИВКА СТЯНУТЫМИ НИТЯМИ

БОЛЕЕ 140 УЗОРОВ ДЛЯ ВЫШИВКИ БЕЗ ОБРЕЗАНИЯ И ВЫДЕРГИВАНИЯ НИТЕЙ

Главный редактор Р. Фасхутдинов  
Ответственный редактор Ю. Драмашко  
Младший редактор Э. Евграфова  
Художественный редактор Е. Анисина

Страна происхождения: Российская Федерация  
Шығарылған елі: Ресей Федерациясы

ПРИСОЕДИНЯЙТЕСЬ К НАМ!



eksmo.ru

МЫ В СОЦСЕТЯХ:

eksmolive

eksmo

eksmolive

eksmo.ru

eksmo\_live

eksmo\_live

ЧИТАЙ  
ГОРОД

ООО «Издательство «Эксмо»  
123308, Россия, город Москва, улица Зорге, дом 1, строение 1, этаж 20, каб. 2013.  
Тел.: 8 (495) 411-68-86.

Home page: [www.eksmo.ru](http://www.eksmo.ru) E-mail: [info@eksmo.ru](mailto:info@eksmo.ru)

Финансы: «ЭКСПО» АКБ Беларусь.

123308, Ресей, қала Мәскеу, Зорге көшесі, 1 үй, 1 қабат, офис: 2013 ж.

Тел.: 8 (495) 411-68-86.

Home page: [www.eksmo.ru](http://www.eksmo.ru) E-mail: [info@eksmo.ru](mailto:info@eksmo.ru)

Тәуір белгісі: «Эксмо»

Интернет-магазин: [www.book24.ru](http://www.book24.ru)

Интернет-магазин: [www.book24.kz](http://www.book24.kz)

Интернет-дүкен: [www.book24.kz](http://www.book24.kz)

Импортер в Республику Казахстан ТОО «РДЦ-Алматы»

Қазақстан Республикасындағы иеліксіз компания «РДЦ-Алматы» ЖШС.

Дистрибутор и представитель по приему претензий на продукцию,

в Республике Казахстан ТОО «РДЦ-Алматы»

Қазақстан Республикасындағы дистрибутор және өнім бойынша арыз-тілалттарды қабылдаушының өкілі «РДЦ-Алматы» ЖШС.

Алматы, қ. Демболовой көшесі, 3-қаб., литер В, офис: 1.

Тел.: 8 (727) 251-59-90/91/92. E-mail: [RDC-Almaty@eksmo.kz](mailto:RDC-Almaty@eksmo.kz)

Өнімнің жарамдылық мерзімі шектелмеген.

Сертификация туралы ақпарат сайты: [www.eksmo.ru/certification](http://www.eksmo.ru/certification)

Сөздеріне оқшауланған сөздерді қолданып, бұл кітаптың құқығын қорғауға

оқшауланған сөздерді қолданып, бұл кітаптың құқығын қорғауға

оқшауланған сөздерді қолданып, бұл кітаптың құқығын қорғауға

оқшауланған сөздерді қолданып, бұл кітаптың құқығын қорғауға

оқшауланған сөздерді қолданып, бұл кітаптың құқығын қорғауға

оқшауланған сөздерді қолданып, бұл кітаптың құқығын қорғауға

оқшауланған сөздерді қолданып, бұл кітаптың құқығын қорғауға

оқшауланған сөздерді қолданып, бұл кітаптың құқығын қорғауға

оқшауланған сөздерді қолданып, бұл кітаптың құқығын қорғауға

оқшауланған сөздерді қолданып, бұл кітаптың құқығын қорғауға

оқшауланған сөздерді қолданып, бұл кітаптың құқығын қорғауға

оқшауланған сөздерді қолданып, бұл кітаптың құқығын қорғауға

оқшауланған сөздерді қолданып, бұл кітаптың құқығын қорғауға

оқшауланған сөздерді қолданып, бұл кітаптың құқығын қорғауға

оқшауланған сөздерді қолданып, бұл кітаптың құқығын қорғауға

оқшауланған сөздерді қолданып, бұл кітаптың құқығын қорғауға

оқшауланған сөздерді қолданып, бұл кітаптың құқығын қорғауға

оқшауланған сөздерді қолданып, бұл кітаптың құқығын қорғауға

оқшауланған сөздерді қолданып, бұл кітаптың құқығын қорғауға

оқшауланған сөздерді қолданып, бұл кітаптың құқығын қорғауға

оқшауланған сөздерді қолданып, бұл кітаптың құқығын қорғауға

оқшауланған сөздерді қолданып, бұл кітаптың құқығын қорғауға

оқшауланған сөздерді қолданып, бұл кітаптың құқығын қорғауға

Официальный  
интернет-магазин  
издательской группы  
«ЭКСПО-АСТ»

book 24.ru

В электронном виде книги издательства вы можете  
купить на [www.litres.ru](http://www.litres.ru)



ISBN 978-5-04-121500-2



9 785041 215002 >



## Выражаю благодарность

Жаку и моим детям;

Агнес, Клер-Лиз, Мико;

всем, кто помогал мне в моих исследованиях и  
внимательно следил за моей работой;

моей тете Марселле, талантливой вышивальщице,  
которая была для меня образцом для подражания  
на протяжении всего моего пути обучения  
вышиванию;

Алексису Файя, который с самого начала ценил  
мою работу и доверял мне;

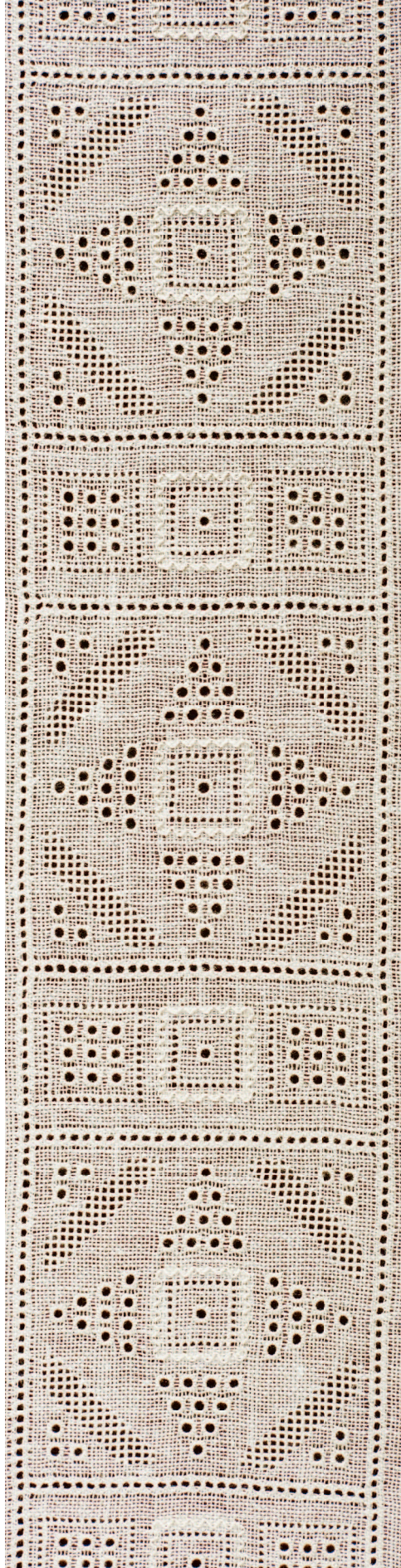
издательству «Бурда» за их публикации, которые  
помогли мне открыть для себя эту невероятно  
богатую технику вышивки.

---

# Содержание

---

ВСТУПЛЕНИЕ.....	5	ШОВ «ЗИГЗАГ» .....	86
		Прямой шов «зигзаг».....	87
		Косой шов «зигзаг».....	90
		Двойной косой шов «зигзаг» .....	98
<b>БАЗОВЫЕ ШВЫ .....</b>	<b>15</b>	ШОВ «ЛЕСЕНКА» ИЛИ КОСОЙ КВАДРАТНЫЙ ПОЛУШОВ .....	104
ВЫШИВКА ГЛАДЬЮ .....	16	ШОВ «КРЕСТ».....	110
Стянутая гладь и дамасский шов.....	17	Прямой шов «крест».....	111
Вышивка гладью – варианты выполнения .....	36	Обычный шов «крест».....	115
Косая стянутая гладь .....	54	<b>СЛОЖНЫЕ АЖУРНЫЕ ПОЛОТНА .....</b>	<b>121</b>
КВАДРАТНЫЙ ШОВ .....	58	Предметный указатель ажурных фонов .....	141
Прямой квадратный шов .....	59	Биография .....	143
Вариант выполнения .....	66	Список литературы/Список музеев ...	144
Косой квадратный шов .....	68		
ШОВ «ВОЛНА» .....	72		
Прямой шов «волна» .....	73		
Особый случай: цепной шов .....	78		
Косой шов «волна» .....	81		



## АЖУРНАЯ ВЫШИВКА СТЯНУТЫМИ НИТЯМИ

### О чем идет речь?

Речь идет об ажурной вышивке, которую также можно назвать «счетная вышивка», «кружевная вышивка», «ажуры», либо «вышивка стягиванием нитей». Она выполняется посредством простого стягивания нитей полотна без их разрезания и вытягивания. Для вышивания используют неплотные ткани и тонкую гобеленовую иглу, при помощи которой ведется подсчет нитей. Разнообразие узоров создается за счет швов разных видов, плотности выбранной ткани и ее более или менее рыхлой текстуры, а также характеристик ниток для вышивания.

Базовые швы формируют множество декоративных мотивов, которыми можно элегантно и изысканно украсить различные предметы быта: столовое белье, шторы, светильники и другие вещи. Одни швы используются только для создания линейных и рельефных узоров (ажурные полотна) по отдельности или в сочетании с иными видами швов, другие же применяются исключительно для украшения предметов разной величины. Ажурная вышивка может выполняться как самостоятельно, так и в комбинации с другими техниками: свободной вышивкой, пэчворком, бути и так далее — на что только хватит вашего воображения.

Несмотря на свое давнее происхождение, ажурная вышивка легко поддается современной интерпретации и применяется для декорирования всевозможных предметов, не ограничивая порывы творческого вдохновения при создании самих узоров или выборе разнообразных швов.

### История возникновения

Счетная вышивка существовала в нескольких частях мира и часто сочеталась с гладью или другими техниками, благодаря чему возникали различные ее стили. Образцы этого вида вышивки можно увидеть в изделиях XIX века из Ирана; на традиционных костюмах некоторых регионов Украины; на головных уборах Нормандии и других регионов Франции, в частности департамента Де-Севр; на изделиях из Индии, выполненных в стиле Чиканкари. Некоторые стили характеризуются геометрическими узорами (Иран, Украина — головные уборы), другие — более свободными мотивами (Индия). Но свое наибольшее распространение эта техника вышивания получила в Европе в XVIII веке, особенно в районе Дрездена в Германии, где создавались чудесные кружева, вышитые на тонком батисте. Также до нас дошли аналогичные изделия тех времен из Дании, Англии и Швейцарии, из чего можно сделать вывод, что создавались и использовались они на значительной территории англосаксонской Европы. Тонкие полотна чаще всего украшали цветочным орнаментом: каждая часть рисунка заполнялась ажурными или дамасскими швами, а затем вышивался контур более толстыми стежками; иногда и сам фон тоже был ажурным. Таким способом украшали чепцы, платки, передники, манжеты и даже стеганные жилеты. Нам остается лишь восхищаться талантом и воображением вышивальщиц того времени, а также разнообразием швов и создаваемых узоров.

Швальмская вышивка создается при помощи стягивания или вытягивания нитей в зависимости от выбранного полотна, она часто считается популяризированным вариантом дрезденского кружева. Для этого стиля характерны узоры из птиц, сердец и тюльпанов, но большинство описанных в этой книге ажурных фонов также могут быть использованы в нем.



*Образец изделия из Германии 1762,  
Музей изящных искусств, Бостон*

## Как создаются ажурные полотна?

Как уже было сказано ранее, существует два вида традиционной вышивки:

- геометрические композиции, в которых узоры создаются ажурными швами, образующими чаще всего прямые линии; или же все полотно заполняется геометрическим узором (ажурный фон). Ажурные швы могут сочетаться с другими видами швов, например, с техникой вперед иголку, которая используется при вышивании на канве. Часто вся узорная композиция создается при помощи комбинации ажурных и иных видов швов и ограничивается только не затронутым вышивкой полотном. Иногда для оформления контура применяют технику «вперед иголку» или другие швы, которые затем становятся частью большой композиции;
- свободные композиции (или «по сюжету»), для которых характерны цветочные мотивы, птицы, сердца и др. Контурные линии узора вышиваются более толстыми нитками такими видами швов, как: тамбурный, коралловый, петельный, теневая гладь (когда основная часть нити находится с изнаночной стороны таким образом, что тень цвета просвечивает на лицевую сторону ткани между двумя однотонными контурами. — Прим. ред.) и др. Рисунок внутри контура или даже сам фон в некоторых ажурных вышивках заполняется методом стягивания нитей, а иногда в сочетании с гладью.

Геометрические композиции возникли гораздо позже свободных, но оба эти вида вышивки могут быть интерпретированы на современный лад — достаточно лишь поэкспериментировать с комбинированием различных швов, чтобы получить самые неожиданные и красивые узоры.



Не бойтесь сочетать и адаптировать композиции или узоры, выполненные другими техниками вышивки. Особенно в рукотворных изделиях, традиционных или современных, не говоря уже о вышивании природных элементов, неисчерпаемых источников вдохновения.

### **Тон в тон или разнообразие цвета?**

Один из самых частых вопросов касается выбора цвета. Подобные ажурные полотна выполняются белыми нитками на белом полотне или, по крайней мере, тон в тон. Именно при таком сочетании цвета они получаются наиболее красивыми — вся суть заключается в совмещении вышитых и незаполненных, ажурных или пустых участков на ткани. Но ничто не мешает вам творить на цветном полотне соответствующими нитками или слегка оттенять вышивку относительно ее фона. Например, жемчужно-серый цвет на белом фоне или оттенок экрю на натуральном льняном полотне. Однако использование контрастных цветов просто уничтожит создаваемый эффект, переключая внимание на сами швы, которые не являются основным предметом интереса. За исключением случаев, когда полотно заполняется только одним видом швов: в таком случае игра цвета для передачи рисунка оправдана. Например, квадратный алжирский глаз и треугольный шов.

## МАТЕРИАЛ И ИНСТРУМЕНТЫ

### **Ткань**

Ажурная вышивка выполняется на этамине — ткани достаточно редкого плетения, не затрудняющей процесс стягивания нитей, на которой легко создаются красивые узоры. Стежки на полотне более плотного плетения, как правило, смотрятся по-другому, и достижение необходимого эффекта ажурности становится невозможным. А совсем толстые ткани могут даже собираться в морщинки. Кроме того, если тот или иной узор требует горизонтальной и вертикальной симметрии, полотно должно быть квадратным: то есть иметь одинаковое количество нитей основы и утка. Это очень важное условие для выполнения многих рисунков на ткани и для изделий с квадратным симметричным рисунком. Льняная ткань наиболее приятна в работе и позволяет создавать очень красивые узоры: несравненный вид и легкая неровность нитей плетения оживляет композиции. Полотна бывают разной плотности — от 7–8 нитей/см<sup>2</sup> до более плотных с 22–24 нитями/см<sup>2</sup>, как, например, батист. Выбор будет

зависеть от ожидаемого эффекта, вида изделия, вашего опыта и воображения. Льняная ткань требует деликатного обращения, но именно она позволяет создавать наиболее интересные композиции. Однако по большей части они — не квадратной формы, поэтому не забывайте учитывать этот факт.

Хлопчатобумажные полотна более плотные и менее податливые, за исключением тонких тканей с достаточно равномерным плетением.

Синтетические полотна могут быть равномерного плетения или, наоборот, походить на льняные с менее регулярным расположением нитей. На мой взгляд, они менее приятны на ощупь, но все же советую к ним приглядеться. Возможно, именно такая ткань поможет воплотить в жизнь «тот самый» узор и станет идеальным выбором для вас.

Для создания изысканных шарфов и палантинов отлично подойдет шерстяное или шелковое полотно. Но будьте внимательны: оно не всегда имеет форму квадрата!

Ткань газ не подойдет: сложное плетение делает ее жесткой и лишает возможности стягивания нитей.

## Нитки

Нитка должна быть тонкой и прочной, чтобы выдерживать повторяющиеся затягивания и не слишком быстро изнашиваться при постоянном прохождении через полотно ткани. Например, для сохранения эффекта кружева на ткани плотности 10 нитей/см<sup>2</sup> подойдут нитки Perle максимум № 12 или нитки для вязания DMC № 50. Напоминаем, что номер на катушке говорит о толщине: чем больше номер, тем тоньше нить (100 тоньше 50). Нитки мулине по составу могут быть хлопковыми, льняными, шелковыми или синтетическими. Они используются для вышивки гладью, поскольку недостаточно прочны для техники стягивания, за исключением выполнения коротких швов на очень мягких тканях.

Нитки *a dentelles* — довольно прочные и бывают разных размеров. Нитки DMC *cordonnet special* варьируются от № 10 до № 100 в двух цветах: белый и экрю. Нитки DMC *special dentelle* № 80 выпускаются в тридцати цветах. Также в магазинах рукоделия или у различных поставщиков инвентаря для вышивания вы найдете подходящие нитки разнообразных расцветок и других производителей (Venus, Cocon Calais и др.).

Хлопковые нитки DMC *Coton a Broder*, используемые обычно для вышивки белой гладью, более скрученные и толстые и существуют в четырех размерах в белом цвете и экрю (№ 16, № 20, № 25, № 30), а № 25 выпускается в 173 цветах. При работе с ними рисунок получается более выпуклым и рельефным. Таким образом, они отлично подходят для создания некоторых ажурных узоров.

Нитки для машинного и ручного квилтинга DMC — мягкие и очень плотные, подходят для создания любых изделий, где важна тонкость нити. Другие же нитки для квилтинга покажутся слишком жесткими. Мерсеризованная пряжа *Oliver Twists* — очень прочная и мягкая и производится в различных оттенках. Нитки марки *Au Chinois Coton d'Egypte* также очень прочные. Существует много других ниток различных брендов, испытать которые вы сможете, как только наберетесь немного опыта в вышивании на льняном или хлопковом полотне. Однако постарайтесь воздержаться от использования синтетических ниток, которые не выдержат температурного режима утюга.

Нитки *Aurifil* доступны в трех размерах и 216 цветах. Они очень мягкие и достаточно прочные, а также более ярких оттенков по сравнению с вышеупомянутыми. Для определенных швов нитки *Maestoso* (соответствуют *Perle* № 12 по мягкости) и *Vivace* покажутся вам по-настоящему чудесными. Самые тонкие — *Allegro*, они менее прочные и подойдут только для работы с очень легкими тканями.

Металлизированные нитки — слишком непрочные для нашей техники вышивания и не выдерживают повторной стирки и глажения горячим утюгом, поэтому их стоит придержать для создания предметов декора, например, для придания праздничного блеска.

Шелковые нитки создают непревзойденный эффект изысканности. Они должны быть достаточной плотности, чтобы выдерживать натяжение. Для таких работ отлично подойдут — *Au Ver a Soie Soie Perlee* (365 цветов) и *Au Ver a Soie Soie 1003* (780 цветов).

Лен не обладает подобной мягкостью, но зато довольно прочный и подходит для матовой и естественной цветопередачи. Такие нитки можно найти разных размеров и цветов.



## Инструменты

### Иглы

В работе используются гобеленовые иглы с тупыми зауженными кончиками во избежание повреждения нитей полотна. Выбор зависит от плотности ткани и ваших личных предпочтений. Я обычно беру иглы № 24 и № 26 для стандартных полотен, а № 28 для работы с тончайшими тканями. Для того чтобы прятать нитки под швами, лучше использовать тонкую швейную иглу с подходящим под размер ваших ниток ушком.

### Пяльцы и рамки для вышивания

Чтобы рисунок получался равномерным, желательно выбирать пяльцы или рамку для вышивания. Для создания линейных узоров достаточно будет хорошо натянуть ткань между пальцами, а при отделке краев изделия иногда это будет даже более удобно. Однако для работы с ажурными узорами наличие пялец или рамок для вышивания просто необходимо. Если вы делаете стежки одним движением, то необязательно сильно растягивать полотно в пяльцах или рамке (за исключением теневой строчки, поскольку в этом случае требуется хорошо натянутое полотно). Использование данного инвентаря освобождает обе ваши руки, что позволяет располагать их над и под работой и туго затягивать нити.

Какие пяльцы выбрать? На вводных занятиях я часто использую пластиковые и металлические пяльцы из-за их простого и удобного использования. Поскольку они предназначены для машинной вышивки, для своих работ я их не применяю и вам не советую, так как они повреждают полотно, перемещая нити ткани и искажая уже выполненные ажурные узоры. Отдавайте предпочтение пяльцам из дерева. Хотя они и менее удобны, однако для вашей работы это наиболее подходящий инструмент: если каждое кольцо пялец вы обернете полосками ткани (например, вырезанными из старой простыни), то избежите повреждения полотна и вышивки, обеспечив достаточное, но бережное натяжение.

При работе с небольшими композициями и деталями мелких и средних размеров рамки покажутся более удобными: они существуют всевозможных размеров в разных ценовых категориях, даже маленькие, дешевые и легкие.

### Ножницы и наперстки

Вам понадобятся хорошо заточенные портновские ножницы для разрезания ткани и обычные ножницы для обрезания нитки.

Наперсток защищает ваши пальцы при долгом вышивании и используется при надавливании на иглу в момент ее входа в полотно.





## НАЧАЛЬНЫЕ ПРИГОТОВЛЕНИЯ

### Выбор инвентаря

Лучше всего остановить свой выбор на льняном полотне белого цвета или оттенка экрю, средней плотности (например, 10 или 10,5 нитей/см<sup>2</sup>), которое удобно для вышивания и приятно для ваших глаз. Когда вы научитесь с ним работать, освоите базовые швы и наловчитесь «правильно» затягивать нити полотна такой плотности, то сможете перейти на более тонкие или более плотные ткани, правильно подбирая подходящие нитки.

Для работы с полотном плотностью от 10 до 12 нитей/см<sup>2</sup> к большинству видов швов подойдут нитки DMC a dentelle № 80, DMC cordonnet special № 100 или Aurifil Vivace. В некоторых случаях могут потребоваться более тонкие нитки, но об этом я расскажу в соответствующей главе. Когда вы освоите тот или иной шов, не бойтесь экспериментировать, затягивая его нитками других размеров и характеристик: так можно подобрать наиболее подходящие нитки и научиться правильно работать с ними, чтобы создавать понравившиеся узоры.

### Подготовка к работе

Начните с обработки краев вашего полотна, чтобы предотвратить их «осыпание» в процессе вышивки. Это очень распространенная проблема во время работы с рыхлыми тканями.

Если вы собираетесь вышивать симметричную композицию, то необходимо сделать разметку: сложить ткань в четыре раза, чтобы определить центр и обозначить его обычными нитками любого цвета в виде маленького крестика. В случае выполнения достаточно объемной работы предварительно сделайте разметку: через каждые 50 нитей полотна с изнанки. Это довольно утомительное занятие, но зато в дальнейшем оно позволит сэкономить много времени и уберечь вас от ошибок. Вы даже можете наметить стежками основные линии вашей композиции. Если же достаточно обозначить только линию середины, то прошейте ее швом вперед иголку и сделайте необходимые вам пометки, чтобы облегчить процесс вышивания в дальнейшем.

При работе с геометрической композицией к вышиванию можно приступать, только сделав все необходимые пометки: они послужат вам ориентиром, будь то узоры по схеме или придуманные самостоятельно.

Если вы вышиваете рисунок по схеме, то переведите его на рабочее полотно. Существует несколько способов это сделать:

- воспользоваться методом перевода рисунка утюгом;
- нарисовать узор на тонкой кальке или папиросной бумаге и перевести его на ткань при помощи копировальной бумаги. Она существует разных цветов, который следует подбирать к цвету вашей ткани;
- если полотно пропускает свет, то вы можете просто расположить рисунок под ним и обвести его контуры специальным фломастером, который смывается водой. Очень часто это лучший и наиболее удобный вариант для большинства тканей, которые мы выбираем для работы;
- и самый профессиональный способ (если вы им владеете) — метод припороха: необходимо перенести схему на тонкую кальку, проколоть контуры иголкой, расположить бумагу на ткани, закрепить, присыпать специальным порошком, который оставит точечный контур на вашей ткани, а затем закрепить результат спиртом или горячим утюгом.

## Начало и завершение работы

Пришло время взяться за иглу, вдеть в нее нитку и приступить к работе. Но прежде два небольших совета:

- не стоит отматывать слишком длинную нитку. Может показаться, что это избавит вас от частой ее смены, однако плечи и спина не скажут вам за это спасибо;
- помните о самом важном общем правиле: никогда не завязывайте узелок. Приступайте к работе, оставив конец нитки достаточной длины, чтобы потом закрепить его с изнаночной стороны при вышивании первых или контурных стежков.

Когда вы прячете конец нити, убедитесь, что швы ложатся в направлении всей вышивки: стежки должны вытягиваться и затягиваться всегда в одну сторону, даже тот конец нити, который вы хотите закрепить с изнаночной стороны. Не следует торопиться с заправкой конца нити под стежки, которые вы еще только собираетесь сделать: можно спрятать его под уже выполненные швы. Но это сработает не всегда: проследите за направлением стежков, чтобы оценить ситуацию и определить, каким образом лучше заправить конец нитки, чтобы он был незаметен.

Когда вы приступаете к вышиванию узора, который будет ограничен другими (контурными) швами, постарайтесь начинать и заканчивать работу на их границе: таким образом, будет легче заправлять концы тонкой нитки под более плотные стежки.

Однако во всех случаях лучше использовать острую швейную иглу, тогда вам не придется поправлять швы, чтобы спрятанная нитка оставалась незаметной.

## Откуда начинать?

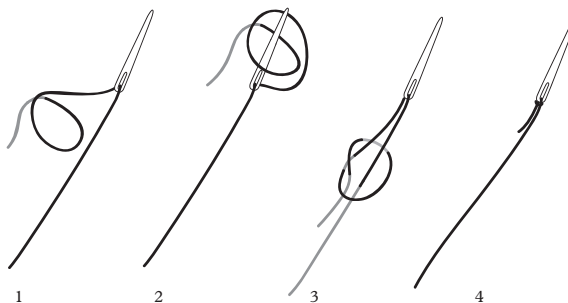
Это важный вопрос, особенно если ваше полотно натянуто в рамке. Чтобы получить симметричный узор, следует начать вышивать с середины рисунка, которую предстоит определить при помощи подсчетов. И, начиная от установленного места, выполнить работу наполовину, оставляя при этом нитку достаточной длины, чтобы ее хватило для завершения второй половины рисунка.

При вышивании геометрических узоров (придуманных или же выполняемых по схеме) этого делать не придется: вы сможете самостоятельно рассчитать наилучшую отправную точку для начала процесса.

## Несколько советов

### Узелок на игле

Поскольку приходится довольно сильно затягивать стежки, то нитка все время норовит выскочить из ушка иглы, что часто очень раздражает. Для предотвращения ее выпадения можно затянуть специальный узел у ушка иглы следующим образом:



## Переход от одного ряда к другому без обрезания нитки

Заметка о начале работы: любые швы всегда выполняются в одном и том же направлении, то есть мы никогда не работаем вперед-назад для вышивания двух рядов, а полностью разворачиваем полотно по завершении одного ряда, чтобы приступить к следующему.

При переходе от одного ряда к другому приходится постараться, чтобы сделать переход незаметным в уже вышитом узоре или же чтобы вернуться к месту последнего прокола полотна. Таким образом, необходимо обвивать нитку или как можно незаметнее провести ее вокруг нитей полотна, чтобы оказаться в нужном месте. А когда два ряда или оба узора находятся на некотором расстоянии друг от друга, лучше всего с изнаночной стороны незаметно обвить нитку вокруг нитей ткани, плавно переходя от одной к другой. Это очень важный процесс, который позволяет сохранить эстетичный вид изделия (ваша работа останется аккуратной). С практической точки зрения это необходимо, чтобы при глажении утюг не цеплялся за длинные нитки и не испортил работу.

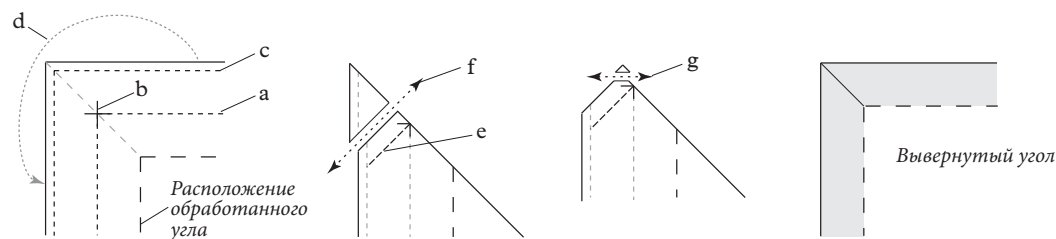
## **Отделка изделия**

Существует несколько способов оформления работы. Я расскажу вам о двух, которые, на мой взгляд, являются самыми простыми и изящными:

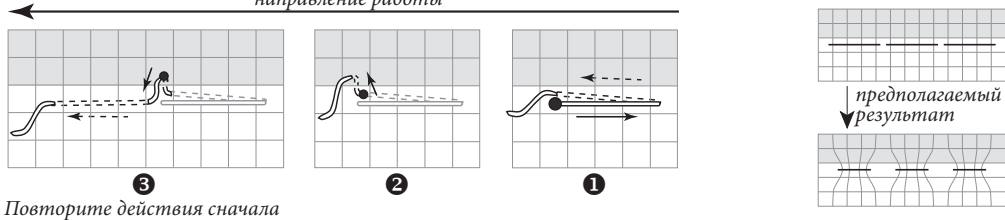
- классическая обработка краев изделия «конвертом», которую вы можете выполнить парижским швом. Это красивый и самодостаточный способ, но есть и другие ажурные швы на выбор — все зависит от фантазии;
- края большинства тканей можно ровно обрезать и украсить их различными швами техникой стягивания нитей. Хотя некоторые полотна бывают слишком рыхлыми и легко осыпаются по краю. Прежде чем приступить к этому способу, испытайте ткань: вышейте несколько сантиметров выбранными стежками и попробуйте потянуть прошитый ряд в разные стороны. Если рисунок не разрушается и хорошо держится, то можно смело пользоваться этим способом, а если смещается — лучше подойдет первый.

## Обработка края «конвертом» и парижским швом

- сложите полотно по новым линиям внутреннего края (метка «а» на рисунке ниже), обозначьте образованный угол цветной ниткой (метка, где будет находиться угол вашей работы) (метка «б»), затем отметьте новый край изделия на небольшом расстоянии от старого (метка «в»), зафиксируйте эти складки горячим утюгом;
- срежьте образовавшиеся углы: сложите вашу работу по диагонали (метка «г»), стачайте угол по линии, перпендикулярной этой складке от вашей угловой метки до края, обозначенного меткой «в» (линия «д»), срежьте лишнюю ткань чуть выше шва (линия «е»), отрежьте маленький уголок (метка «ж»), разутюжьте припуски в уголке и выверните угол.



- Затем закрепите края работы парижским швом с изнаночной стороны:



Повторите действия сначала

## КАК ПОЛЬЗОВАТЬСЯ КНИГОЙ?

После вступления, к которому вы можете возвращаться столько раз, сколько потребуется, книга разделяется на две части:

- в первой мы изучим базовые швы, начиная от самых простых и наиболее распространенных, с описанием их преимуществ и недостатков, а также образцы вышивок и возможности их использования. Далее рассматриваются различные способы выполнения этих швов. Другие их варианты описываются по необходимости. Описание каждого стежка и способов его выполнения сопровождаются подробными схемами и фотографиями готовых узоров;
- во второй — представлены схемы ажурных узоров, выполненные разными швами. Поскольку можно создавать бесчисленное множество узоров, я сосредоточилась не на их перечислении, а на их возможных сочетаниях, которые подтолкнут вас к изобретению ваших собственных мотивов.

Все узоры, которые я вам предлагаю изучить, взяты из моей тетради схем. Большинство из них — традиционные мотивы, встречающиеся в изделиях XVIII века, а некоторые — личные творения, хотя в таких случаях нельзя с уверенностью утверждать, что ранее ни один из этих узоров не применялся.

**Отсутствие дополнительной информации означает, что представленный образец был выполнен на льняном полотне Weddigen плотностью 10,5 нитей/см<sup>2</sup> нитками DMC, а характеристики ниток даны в описании каждой схемы.**

Красной линией обозначается высота работы для понимания момента, когда следует разворачивать полотно. Начальный ряд выделяется другим цветом.

Описание дается для правой, а у левой, которым придется читать схемы в зеркальном отражении, заранее прошу прощения.

Как только вы наберетесь немного опыта, не бойтесь экспериментировать с другими нитками и полотнами: вышивание по одной и той же схеме с использованием разных материалов может дать иные результаты.

