

10.5 Все вышеизложенные условия действуют в рамках законодательства РФ, регулирующего защиту прав потребителей, и не распространяются на случаи использования товара в целях предпринимательской деятельности.

10.6 Ответственность по гарантийным обязательствам не может превысить собственную стоимость изделия.

10.7 Гарантийные обязательства не распространяются

- при отсутствии гарантийного талона и (или) несопадении информации в гарантийном талоне и на маркировке светильника.

- при наличии обстоятельств непреодолимой силы, не зависящих от производителя, таких как: стихийное бедствие; пожар; вооруженный конфликт, а также умышленных действий со стороны третьих лиц.

- при наличии явных физических повреждений светильника и (или) его упаковки.

- светильники вышедшие из строя в следствии нарушений условий эксплуатации, транспортирования и хранения.

10.8 Неработающие светильники от покупателей, (физических или юридических лиц) действующих по поручению или в интересах юридических лиц осуществляющих покупку светильников для эксплуатации в системах освещения предприятий, офисов, складов и т.п., где условия эксплуатации в значительной степени отличаются от типовых (продолжительные тяжелые температурные режимы, длительные режимы работы), оформляются отдельным приложением к договору поставки по согласованию с уполномоченным представителем производителя.

Гарантийный талон

**Внимание! Необходимо правильно и в полном объеме заполнить гарантийный талон.
Неправильно и (или) не в полном объеме заполненный гарантийный талон лишает вас права воспользоваться гарантийными обязательствами производителя!**

Наименование и артикул товара	
Номер и дата партии	№ партии СТ2101 Дата партии 06/2021
Наименование торговой организации, адрес, телефон	штамп торговой организации
Подпись продавца	
Дата продажи	
Подпись покупателя*	
Дата обмена	
* - подписью вы подтверждаете отсутствие повреждений упаковки и светильника в момент передачи	

В течении гарантийного срока сохраняйте упаковку, кассовый чек и гарантийный талон.

Дата изготовления (дата партии) и номер партии указаны на маркировке светильника и упаковке.

Дополнительную информацию, а также сведения о подтверждении соответствия требованиям Технических регламентов Евразийского экономического союза (Таможенного союза) можно получить на сайте уполномоченного представителя иностранного изготовителя, адрес www.univ.su

Изготовитель: «SHAAN XI SUCCEED TRADING CO., LTD» («Шан Си Саксид Трейдинг Компания»), 7J1 N168 Байджанг шоссе, г. Нинбо, Китай.

Уполномоченный представитель иностранного изготовителя: ООО «Электросервис», 143987, Московская обл., г. Балашиха, мкр. Железнодорожный, ул. Советская, дом № 83, оф. № 1

Изготовлено по заказу: ООО «Электросервис», 143987, Московская обл., г. Балашиха, мкр. Железнодорожный, ул. Советская, дом № 83, оф. № 1

Продукция соответствует требованиям: TR TC 004/2011 «О безопасности низковольтного оборудования»; TR TC 020/2011 «Электромагнитная совместимость технических средств»; TR ЕАСЭС 037/2016 «Об ограничении применения опасных веществ в изделиях электротехники и радиоэлектроники»

Настоящее руководство по эксплуатации совмещено с техническим паспортом светильника, содержит сведения о конкретном изделии.

Перед началом использования светильника внимательно ознакомьтесь с требованиями и указаниями, изложенными в Руководстве! Сохраняйте его до конца эксплуатации.

1. Общие сведения и назначение.

Светильники линейные светодиодные настенно-потолочные, товарный знак "IONICH", (далее по тексту светильники), являются стационарными светильниками со светодиодными источниками света, предназначенными для внутреннего освещения жилых, общественных, производственных и складских помещений, в том числе помещений с повышенной влажностью и (или) запыленностью (за исключением зон с присутствием или возможностью присутствия горючей пыли (зоны 20; 21; 22 по ГОСТ 31610.10-2012/IEC 60079-10:2002), а также для наружного освещения под навесом (во избежание накопления воды в корпусе светильника).

Светодиодные светильники в отличие от светильников с другими источниками света, обладают высокой энергоэффективностью, виброустойчивостью и ударопрочностью, обладают безынерционностью (не требуют времени для нагрева). Обеспечивают освещение с индексом цветопередачи Ra>80, с низким уровнем пульсации светового потока, ультрафиолетового и инфракрасного излучения, не содержат опасных веществ.

Обладают меньшим тепловыделением и простой конструкцией, что значительно повышает как пожаробезопасность, так и электробезопасность светильников. Светильники предназначены для подключения к низковольтным распределительным электрическим сетям с номинальным напряжением 230В (220В), частотой 50Гц по ГОСТ 29322-92 (ГОСТ 32144-2013).

Эксплуатационные ограничения:

Не допускается эксплуатация светильников в помещениях с присутствием (или возможностью присутствия) потенциально взрывоопасных сред; с наличием пожароопасных; химически агрессивных сред. Не допускается эксплуатация светильников при температурах окружающей среды не соответствующих условиям эксплуатации (см. раздел 2). Монтаж, демонтаж, а также ремонт светильников должны осуществляться квалифицированными специалистами (электромонтером, имеющим группу электробезопасности не ниже III).

Для использования светильников не требуется наличие квалификации, специальных навыков, знаний и умений.

2. Технические характеристики.

Технические характеристики светильников различных артикулов приведены в таблице 1. Артикул вашего светильника указан на маркировке размещенной на корпусе светильника и упаковке.

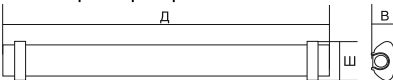
Таблица 1

Нормируемый параметр	Значение для артикула					
	1584	1585	1580	1581	1582	1583
Артикулы	1584	1585	1580	1581	1582	1583
Потребляемая мощность, Вт, не более	18		36		48	
Световой поток, Лм	1500		3000		4000	
Цветовая температура, К	4000	6500	4000	6500	4000	6500
Габаритные размеры, Д×Ш×В, мм	600×37×25		1200×37×25		1500×37×25	
Масса, кг	0,10		0,24		0,32	
Напряжение питания, В	~230±10%					
Частота, Гц	50					
Сечение проводов питания, мм ²	0,75-1,5					
Косффициент мощности, cos φ	>0.6					
Класс энергоэффективности	A					
Класс защиты от поражения электрическим током (по ГОСТ IEC 60598-1-2013)	II					
Источник света	светодиоды, тип SMD2835					
Косффициент пульсации	<5%					
Эффективность, Лм/Вт	80					
Индекс цветопередачи	Ra>80					
Класс светораспределения	Н (преимущественно прямого света)					
Тип кривой света	Косинусная (Д)					
Климатическое исполнение, категория	УХЛ 2					
размеры (по ГОСТ 15150-69)	АБС пластик					
Материал корпуса	АБС пластик					
Материал рассеивателя	поликарбонат					
Температура окружающей среды	от - 25 до +35°С					

Степень защиты, обеспечиваемая оболочками (Код IP)	65
Срок службы	35000 часов* ≈ 10 лет при эксплуатации до 9,5 часов в сутки
Срок гарантии	2 года (см. раздел «Гарантийные обязательства»)

* - Внимание! Незаменяемые источники света, при выходе из строя светодиодных источников света светильник подлежит замене!

Схема габаритных размеров



3. В комплект поставки входит:

- светильник;
- монтажный комплект (в составе: дюбель пластмассовый – 2 шт.; шуруп самонарезающий – 2 шт.; монтажные скобы – 2 шт.);
- потребительская упаковка;
- настоящее руководство.

4. Условия эксплуатации.

Светильники предназначены для эксплуатации внутри помещений, а также для наружного освещения под навесом при температуре окружающей среды, не превышающей 35°С, с нижним пределом температуры окружающего воздуха минус 25°С. (также смотрите «эксплуатационные ограничения»).
Срок службы: 35 000 часов.

5. Требования безопасности.

Эксплуатация светильника должна осуществляться в соответствии с «Правилами устройства электроустановок» (ПУЭ).

При монтаже, демонтаже, обслуживании светильника электрическая сеть должна быть обесточена!

Запрещается:

- эксплуатация светильника в условиях, не соответствующих или противоречащих требованиям эксплуатационных ограничений, а также разделов 2 и 4;
- эксплуатация при наличии повреждений, светильника и (или) его составных частей;
- размещение вблизи светильника источников открытого огня и (или) нагревательных приборов;
- разбирать включенный светильник, проводить обслуживание включенного светильника;

При появлении дыма, запаха горячей изоляции, характерном потрескивании немедленно обесточить светильник!

6. Монтаж и подключение.

6.1 Осмотрите упаковку светильника, не допускаются механические повреждения, следы воздействия воды или других жидкостей, высокие температуры, агрессивных химических веществ!

Откройте упаковку проверьте комплектность, осмотрите светильник, не допускаются механические повреждения, следы воздействия воды или других жидкостей, высоких температур, агрессивных химических веществ!

6.2 Обесточьте электрическую сеть, проверьте отсутствие напряжения на контактах точки подключения.

6.3 Подготовьте жилы проводников сетевого кабеля.

6.4 Определите место размещения светильника. Смотрите рисунок 1а/1б (в зависимости от способа установки).

Возможно два способа установки светильника:

Рисунок 1 а Накладная установка (жестко на монтажной поверхности: стене или потолке)

- 1-монтажная скоба;
 - 2-дюбель;
 - 3-самонарезающий винт.
- а) просверлите два отверстия в монтажной поверхности;
- б) закрепите монтажные скобы на поверхности при помощи дюбеля и самонарезающего винта;
- в) вставьте корпус в пазы монтажных скоб и при помощи нажатия на корпус защелкните их.

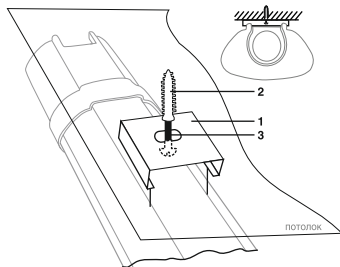


Рисунок 1 б

Подвесная установка (к потолку при помощи троса)

- 1- болт;
- 2- монтажная скоба;
- 3- фиксатор подвеса;
- 4- трос.

- а) прикрутите фиксатор подвеса к монтажной скобе при помощи болта;
- б) вставьте корпус в пазы монтажных скоб и при помощи нажатия на корпус защелкните их;
- в) закрепите противоположный конец троса на потолке. **Фиксатор подвеса и трос в комплект не входят.**

6.5 Подключение к электросети.

Соедините жилы провода питания светильника с жилами сетевого кабеля соблюдая полярность (см. рис. 2). При соединении руководствоваться Правилами устройства электроустановок (ПУЭ), раздел 2, глава 21. Обеспечьте надежную изоляцию соединений.

Важно! Изоляция соединений проводов сетевого кабеля и кабеля питания светильника должна обеспечивать степень защиты IP65!

Рекомендуется, осуществлять соединение с помощью кабельного соединителя, имеющего степень защиты, обеспечиваемую оболочками (Код IP) не ниже IP65 для обеспечения защиты кабельного соединения от воздействия воды и пыли.

6.6 Подайте ток в электросеть точки подключения светильника, проверьте его работу. **ВНИМАНИЕ!** При появлении огня, дыма, искр, запаха горячей изоляции или характерного потрескивания немедленно обесточьте светильник!
ВНИМАНИЕ! ДЕЙСТВИЯ, ОПРЕДЕЛЕННЫЕ ПУНКТОМ 6.5 ДОЛЖНЫ ВЫПОЛНИТЬСЯ КВАЛИФИЦИРОВАННЫМ СПЕЦИАЛИСТОМ!

7. Эксплуатация и техническое обслуживание.

7.1 Следите за чистотой светильника, при необходимости проводите чистку от загрязнений мягкой ветошью, увлажненной слабым мыльным раствором, предварительно обесточив светильник. Не используйте растворители и абразивные материалы!

7.2 Не реже двух раз в год проверяйте целостность и надежность электрических соединений и защиту соединений от воздействия воды и пыли.

Светильник при этом должен быть обесточен!

7.3 Возможные неисправности и способы их устранения.

Внимание! Работы, связанные с устранением неисправностей должны проводиться после обесточивания точки подключения светильника, квалифицированным специалистом!

8.1 Подключенный светильник не работает:

Проверьте наличие электропитания (напряжением, соответствующим указанному в таблице 1) в точке подключения;

Проверьте целостность цепей электропитания;

Проверьте правильность подключения.

8.2 При включении светильника срабатывает устройство защитного отключения:

Проверьте целостность цепей электропитания;

Проверьте правильность подключения.

8.3 Сильный нагрев светильника при работе

Проверьте целостность и надежность электрических соединений.

9. Условия хранения, транспортировки и утилизации.

9.1 Допускается транспортировка светильника любым видом транспорта, при температуре от минус 40 до 50°С. При транспортировке не допускать воздействия атмосферных осадков!

9.2 Хранение осуществляется в помещениях с естественной вентиляцией при температуре от минус 40 до 50°С, относительной влажности до 70%, допускается хранение при влажности до 95% при температуре 25°С. Не требует особых условий утилизации, пригоден для вторичной переработки.

10. Гарантийные обязательства.

Основанием для исполнения поставщиком гарантийных обязательств является правильно заполненный гарантийный талон и наличие кассового чека магазина, в котором был приобретен светильник.

10.1 Гарантийный срок, установленный производителем – 2 года с даты покупки, при условии соблюдения условий эксплуатации, транспортирования и хранения.

Примечание: не более 5 лет с даты изготовления.

10.2 Гарантийные обязательства распространяются только на светильники, проданные через розничную сеть.

10.3 Замена подлежат не работающие светильники при отсутствии видимых физических повреждений.

10.4 Замена предполагает предварительное тестирование светильника.

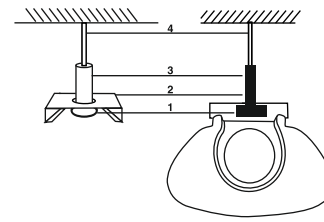


Рисунок 2

