

**RU**

**Инструкция по эксплуатации**

**GO 2127 LMC  
GOE 107 LMC**

**MixPower  
System**

*Kg Detector*

*Grand  
Evo*

**CANDY**



## СВИДЕТЕЛЬСТВО О ПРИЕМКЕ И ПРОДАЖЕ

Машина имеет сертификат соответствия требованиям безопасности и электромагнитной совместимости, выданный органом по сертификации продукции и услуг ООО "Кировский центр сертификации и качества" г. Киров.



Машина имеет сертификат соответствия Республики Беларусь, выданный органом по сертификации "БЕЛЛИС", г. Минск.



Производитель - ОАО "Веста", 610035, Россия, г. Киров,  
ул. Производственная, 24

Машина стиральная автоматическая бытовая типа СМА – 7ФБ модели:

**Candy GO 2127 LMC – 07 № 31004726** \_\_\_\_\_

**Candy GOE 107 LMC – 07 № 31004725** \_\_\_\_\_

(в нужной графе проставить номер машины)

соответствует техническим условиям ТУ 5156-002-46092527-2005

Дата выпуска " \_\_ " \_\_\_\_\_ 20 \_\_ г.

Штамп ОТК (клеймо приемщика)

Продана \_\_\_\_\_  
(наименование торгующей организации, адрес)

Продавец \_\_\_\_\_  
(Ф.И.О.) (подпись)

Штамп \_\_\_\_\_ Дата " \_\_ " \_\_\_\_\_ 20 \_\_ г.

Ремонтное предприятие, осуществляющее установку, гарантийный ремонт и сервисное обслуживание машины:

\_\_\_\_\_  
(наименование предприятия, адрес, телефон)

## Поздравляем!

Приобретая эту стиральную машину **Candy**, Вы решили не идти на компромисс: Вы пожелали лучшее. Фирма **Candy** рада предложить Вам эту новую стиральную машину - плод многолетних научно-исследовательских работ и приобретенного на рынке, в тесном контакте с потребителем, опыта. Вы выбрали качество, долговечность и широкие возможности, которые Вам предоставляет эта стиральная машина.

Кроме того, **Candy** предлагает Вам широкую гамму электробытовой техники: стиральные машины, посудомоечные машины, стиральные машины с сушкой, кухонные плиты, микроволновые печи, духовки, варочные панели, холодильники, морозильники.

Спросите у Вашего продавца полный каталог продукции фирмы **Candy**.

Просим Вас внимательно ознакомиться с предупреждениями, содержащимися в этой инструкции, которые дадут Вам важные сведения, касающиеся безопасности, установки, эксплуатации и обслуживания, некоторые полезные советы по лучшему использованию машины.

Бережно храните эту книжку инструкций для последующих консультаций.

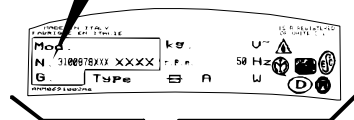
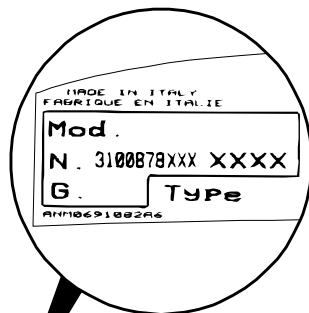
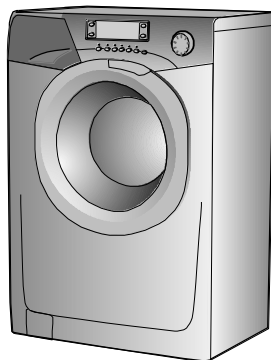
При общении с фирмой **Candy** или с ее специалистами по техническому обслуживанию постоянно ссылайтесь на модель и номер G (если таковой имеется). Практически, ссылайтесь на все, что содержится в табличке.

*Серийный номер машины состоит из 16 цифр.*

*Первые 8 цифр – код модели.*

*Следующие 4 цифры – дата производства (год, неделя).*

*Последние 4 цифры – порядковый номер в партии.*



## Содержание

## Страница

Введение	5
Общие сведения	5
Технические характеристики	6
Меры безопасности	7
Быстрый старт	9
Полезные советы	9
Установка	10
Описание панели управления	13
Моющие средства, добавки и их дозировка	24
Выбор программ	26
Стирка	29
Таблица программ стирки	32
Чистка и периодическое обслуживание	34
Устранение неполадок	36
Сервис	38

**Перед включением машины убедитесь, что она правильно установлена и с нее снят весь транспортный крепеж, как показано в разделе "Установка".**

## Введение

Внимательно изучите данную инструкцию по эксплуатации и другую информацию, относящуюся к стиральной машине и ее работе. Сохраните всю документацию для последующих консультаций или передачи другим пользователям.

### **Внимание!**

**Данная машина предназначена исключительно для бытового применения.**

### **Рекомендации по утилизации.**

Все упаковочные материалы экологически чистые и подлежат переработке. Пожалуйста, помогите утилизировать их в целях сохранения окружающей среды.

**Продавец стиральной машины может подсказать Вам, как это сделать.**

Если Вы прекратили пользоваться машиной, помните, что она - не бесполезный мусор. Ценные материалы могут быть переработаны.

**Примечание. Отсоедините от сети питания машину, которой Вы прекратили пользоваться. Отрежьте питающий кабель вместе с вилкой. Утилизируйте их.**

При утилизации старой стиральной машины убедитесь, что защелка люка не работает, чтобы дети не могли запереть себя в машине.

## Общие сведения

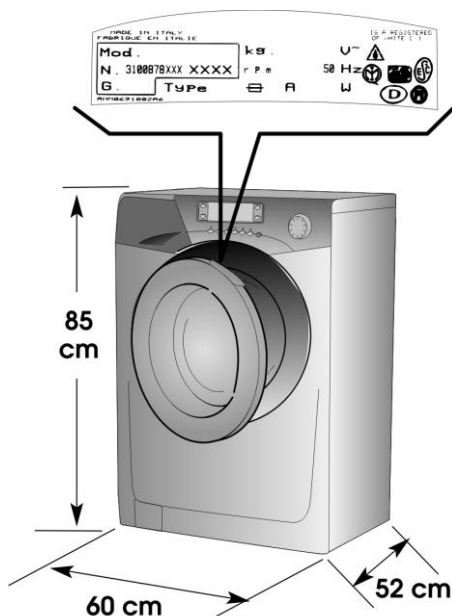
При покупке убедитесь, чтобы с машиной были:

- Инструкция по эксплуатации на русском языке;
- Адреса служб технического обслуживания;
- Сертификат гарантии;
- Заглушки;
- Жесткое устройство для загиба сливного шланга;
- Наливной шланг;
- Этикетка энергоэффективности с данными по классу машины.

**ХРАНИТЕ ИХ**

Проверьте отсутствие повреждений машины при транспортировке. При их обнаружении звоните в ближайший Уполномоченный Сервисный Центр.

## Технические характеристики



Загрузка (сухого белья)	кг	7	
Напряжение в сети	В	220, частотой 50 Гц	
Потребляемая мощность	Вт	1400	
Потребление энергии (программа 90°C)	кВт·ч	1,8	
Электрический предохранитель	А	10	
Нормальный уровень воды	л	6...15	
Давление в гидравлической системе	МПа	min. 0,05	max. 0,8
Скорость вращения центрифуги:			
для модели GO 2127 LMC-07	об/мин	1200	
для модели GOE 107 LMC-07	об/мин	1000	
Класс защиты от поражения электрическим током		I (первый)	
Степень защиты		IPX4	
Класс энергетической эффективности		A	

Примечание. Электрические параметры машины указаны на табличке, расположенной на передней панели в районе люка.

Знак **CE** указывает, что машина соответствует требованиям европейских стандартов, 73/23/CEE и 89/336/CEE, в дальнейшем замененных соответственно регламентами 2006/95/CE и 2004/108/CE с изменениями и дополнениями к ним.

## Электрическое подключение и меры безопасности

Стиральная машина работает от сети однофазного переменного тока 220-240 В, частотой 50 Гц.

Убедитесь, что электропроводка рассчитана на мощность не менее 3 кВт.

Убедитесь в наличии заземляющего провода в розетке, рассчитанной на ток 10А, для подключения стиральной машины. Затем вставьте вилку в розетку.

Вилка стиральной машины и розетка в Вашем доме должны быть одного типа.

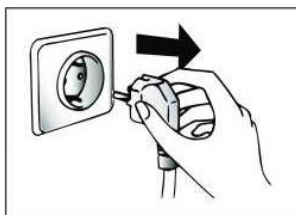
Не рекомендуется использовать тройники, адаптеры и удлинители.

Все стиральные машины Candy соответствуют нормам безопасности, предписываемыми Quality Trademark Institute и государственными стандартами безопасности.

## Меры безопасности

**Примечание. При всех операциях по чистке и обслуживанию стиральной машины:**

а. Выньте вилку из розетки;



б. Не тяните за питающий кабель или за саму машину, чтобы вынуть вилку из розетки;

с. Все стиральные машины Candy должны быть заземлены. Убедитесь в том, что сеть электропитания имеет заземляющий провод, в противном случае обращайтесь к квалифицированным специалистам.

**При необходимости замены питающего кабеля обращайтесь в Уполномоченный Сервисный Центр.**



д. Не рекомендуется пользоваться адаптерами, тройниками и/или удлинителями.



е. Перекройте кран подачи воды;



f. Не прикасайтесь к машине влажными руками или ногами. Не пользуйтесь машиной, если Вы разуты;



g. Перед тем, как открыть дверцу, убедитесь в отсутствии воды в барабане;

**Внимание!**  
Во время стирки вода может нагреваться до 75°C.



h. Машина не предназначена для использования лицами (включая детей) с пониженными физическими, чувственными или умственными способностями или при отсутствии у них жизненного опыта или знаний, если они не находятся под контролем или не проинструктированы об использовании машины лицом, ответственным за их безопасность;

i. Дети должны находиться под контролем для недопущения игры с машиной;

j. Не оставляйте машину под воздействием атмосферных явлений (дождь, прямые солнечные лучи и т.д.);

**к. Внимание!** При установке машины на ковровых покрытиях убедитесь, что вентиляционные отверстия гофрированного листа не закрыты ворсом;

l. Поднимайте машину вдвоем;

m. При перемещении машины не поднимайте ее за ручки управления или за дозатор для моющих средств. При перевозке люк не должен опираться на тележку;



n. Если машина работает неправильно или вышла из строя, выключите машину, перекройте подачу воды и не пользуйтесь ею. Для возможного ремонта обращайтесь только в Уполномоченный Сервисный Центр и требуйте использования оригинальных запчастей.

**Нарушение вышеуказанных требований может привести к поломке машины.**





## Быстрый старт

### Стирка

- Чтобы открыть люк, нажмите на клавишу в ручке люка;
- Отсортируйте белье и загрузите его в машину;
- Закройте люк;
- Поместите моющие средства в соответствующие отделения дозатора для моющих средств:  
отделение "1" - для предварительной стирки, а отделение "2" - для всех остальных программ.
- Выберите программу с помощью ручки выбора программ (заданная программа отобразится на дисплее);
- При желании измените температуру воды;
- Нажмите, если необходимо, дополнительные функциональные кнопки, а затем кнопку **"Старт / Пауза"** ;
- С небольшой задержкой в несколько секунд машина начнет выполнение программы.

### Внимание!

**В некоторых программах стирки в начальной стадии цикла предусмотрены короткие периоды быстрого вращения, для получения оптимального качества стирки.**

### Когда стирка окончена

- на дисплее загорается надпись "End" (Конец цикла) ;
- подождите около 2 минут, пока не откроется устройство блокировки люка;
- выключите машину поворотом переключателя программ в положение **"Выкл."**
- Откройте люк и выгрузите белье.

После каждой стирки выньте вилку из розетки и перекройте кран подачи воды на стиральную машину.

## Полезные советы

Для экономной эксплуатации Вашей стиральной машины и в целях сохранения окружающей среды:

**Старайтесь загружать машину полностью.**

**В целях экономного использования электроэнергии, воды, моющих средств рекомендуется производить полную загрузку белья в машину.**

**Вы сэкономите до 50 % электроэнергии, стирая один раз при полной загрузке, по сравнению с двумя стирками при половинной загрузке.**

**Есть ли необходимость в предварительной стирке?**

Только для сильно загрязненного белья!

Вы сэкономите моющее средство, время, воду и от 5 до 15 % электроэнергии, не применяя предварительной стирки для слабо и нормально загрязненного белья.

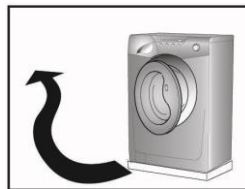
**Как выбрать температуру стирки?**

Удалите пятна специальными средствами, что позволит избежать необходимости стирки при температуре выше 60 °С.

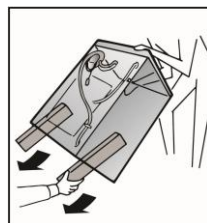
Стирка при температуре 60 °С позволит сэкономить до 50% электроэнергии.

## Установка

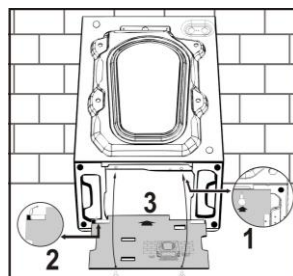
- Снимите упаковку и поддон.
- Поместите машину вблизи места ее использования.



- Наклоните машину вперед и вытащите вниз два защитных транспортных вкладыша из пенополистирола, расположенных между боковыми стенками машины и баком.

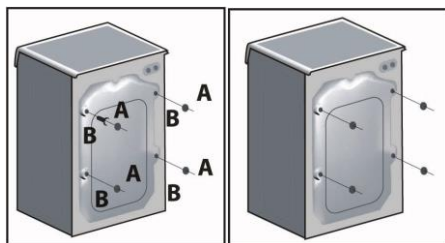


- Закрепите лист гофрированного материала на дне машины, как показано на рисунке (детали крепления входят в комплект машины).



**Внимание!** При установке машины на ковровых покрытиях убедитесь, что вентиляционные отверстия гофрированного листа не закрыты ворсом.

- Открутите 4 винта (А) на задней стенке и извлеките 4 распорные втулки (В).
- Закройте 4 отверстия специальными заглушками. Вы найдете их в полиэтиленовом пакете с инструкцией.



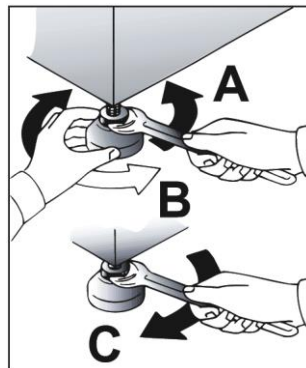
**Примечание.** Рекомендуем сохранить элементы транспортного крепления, чтобы использовать их в случае возможной будущей транспортировки. Производитель не несет ответственности за любые возможные повреждения машины по причине невыполнения правил, касающихся транспортного крепежа. Установка изделия производится за счет владельца машины.

**ВНИМАНИЕ!** Не оставляйте элементы упаковки детям для игр.

- Отрежьте ленты, крепящие шланг.
- Перережьте пластмассовый хомут. Действуйте осторожно, чтобы не повредить шланг и электрический провод.



- Установите машину по уровню с помощью 4 ножек.
- A. Разблокируйте винт ножки, ослабив гайку.
- B. Вращая ножку, поднимите или опустите машину до хорошей ее опоры на пол.
- C. Заблокируйте винт ножки, затянув контргайку до упора.



#### **ВНИМАНИЕ:**

При повреждении сетевого питающего кабеля его необходимо заменить специальным кабелем. Провода кабеля должны коммутироваться в соответствии с их цветной маркировкой:

**СИНИЙ** - НЕЙТРАЛЬ (N)

**КОРИЧНЕВЫЙ** - ФАЗА (L)

**ЖЕЛТО-ЗЕЛЕНЫЙ** - ЗЕМЛЯ (⊕)

При необходимости замены питающего кабеля обращайтесь в Уполномоченный Сервисный Центр.

## Подключение к сети водоснабжения

Машина укомплектована наливным шлангом с накопчиками с резьбой 3/4" для подсоединения машины к крану холодной воды.

Машина должна быть подключена к источнику водоснабжения с помощью комплекта новых шлангов, старые использовать нельзя.

Машина должна подключаться только к крану холодной воды. Подключение к крану горячей воды с температурой выше 40°C может повредить некоторые типы деликатных тканей.

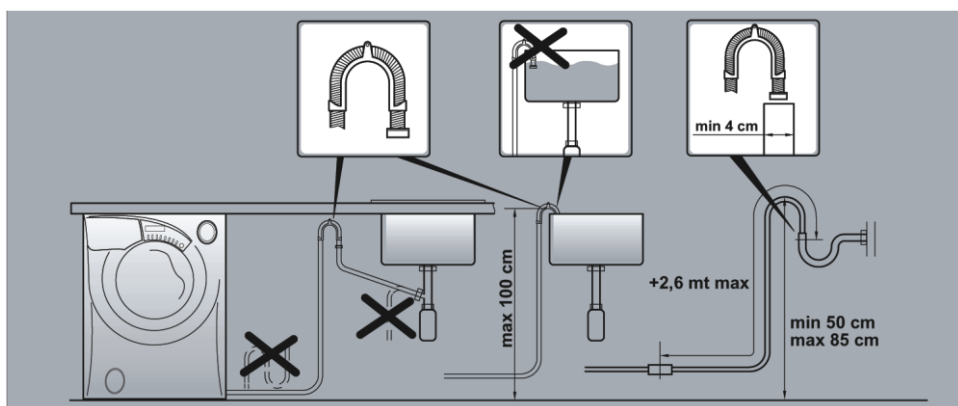
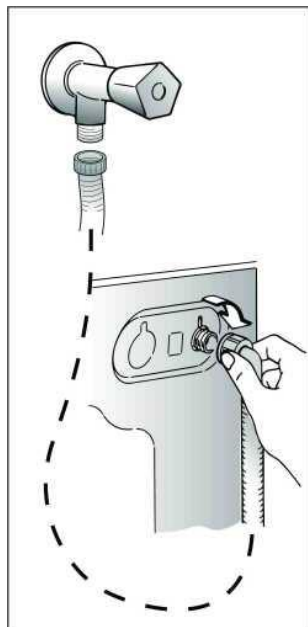
### Внимание!

**После стирки всегда необходимо перекрывать кран для отключения машины от подачи воды.**

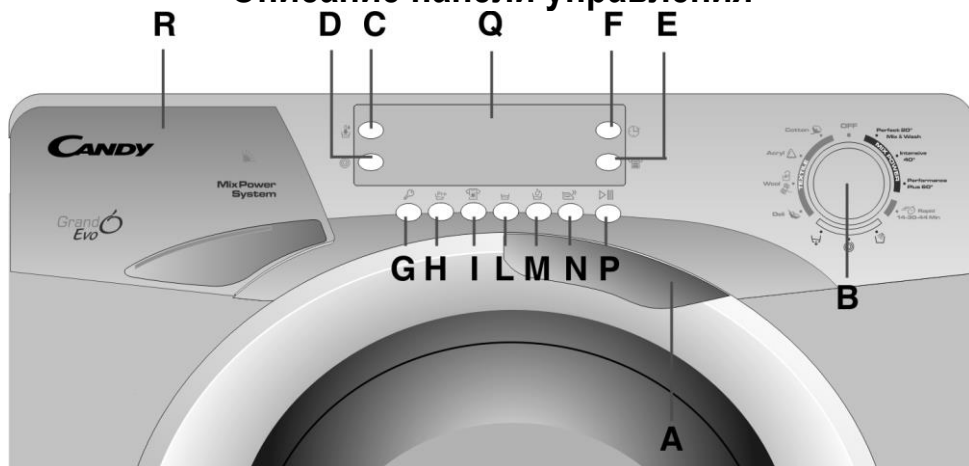
Придвиньте машину к стене, обращая внимание на то, чтобы отсутствовали перегибы, зажимы сливного шланга, закрепите шланг на краю раковины или лучше в канализационной трубе с диаметром больше диаметра сливного шланга.

Для нормальной работы стиральной машины необходимо, чтобы конец сливного шланга находился на высоте от 50 до 85 см над уровнем пола.

В случае необходимости используйте жесткое устройство для сгиба сливного шланга.



## Описание панели управления



Ручка люка	A
Переключатель программ с отметкой "Выкл."	B
Кнопка "Температура"	C
Кнопка "Скорость отжима"	D
Кнопка "Уровень загрязнения"	E
Кнопка "Отложенный старт"	F
Кнопка "Блокировка кнопок"	G
Кнопка "Предварительная стирка"	H
Кнопка "Против пятен"	I
Кнопка "Отмена отжима"	L
Кнопка "Против аллергии"	M
Кнопка "Легкая глажка"	N
Кнопка "Старт / Пауза"	P
Цифровой дисплей	Q
Дозатор для моющих средств	R

Все кнопки и ручки панели управления стиральной машины описаны ниже.

Когда Вы выбрали нужную программу и необходимые дополнительные кнопки, на дисплее появится информация о Вашем выборе.

Внимательно прочтите нижеследующие описания:

## Функция "Kg DETECTOR" (ДЕТЕКТОР ЗАГРУЗКИ)

Функция активна только для программ стирки хлопка и синтетики.

На всех этапах стирки устройство "Kg DETECTOR" позволяет определять информацию о белье, загруженном в стиральную машину.

В течение первых 4 минут стирки устройство "Kg DETECTOR":

- регулирует заливку необходимого количества воды в машину;
- определяет продолжительность стирки;
- регулирует полоскание в соответствии с выбранным типом ткани;
- производит выбор ритма вращения барабана в соответствии с типом ткани;
- регистрирует наличие мыльной пены и, в случае необходимости, увеличивает уровень воды при полоскании;
- регулирует скорость вращения барабана в зависимости от загрузки, для исключения дисбаланса в барабане машины.

Таким образом, "Kg DETECTOR" может самостоятельно выбрать наиболее подходящую программу из сотен возможных комбинаций для каждой отдельной стирки.

"Kg DETECTOR" облегчает эксплуатацию стиральной машины посредством упрощения выбора нужной программы стирки. Фактически пользователю нужно указать всего лишь тип загруженных в барабан изделий и степень их загрязнения для того, чтобы добиться наилучших результатов стирки и наивысшей степени отжима, которые возможны для данной загрузки Вашего белья.

## Ручка люка

**A**

Для открывания люка поверните ручку люка, как показано на рисунке.

### ВНИМАНИЕ!

Специальное устройство безопасности не позволяет сразу открыть люк в конце стирки. В конце фазы отжима следует подождать 2 минуты, прежде чем открыть люк.



## Переключатель программ с отметкой «Выкл.»

**В**

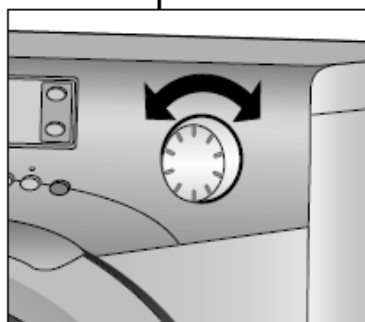
Если установить ручку многопозиционного переключателя на программу, на дисплее будут отображаться символы с параметрами выбранной программы.

Для снижения энергопотребления во время стирки контрастность дисплея уменьшается в неактивный период стирки и после завершения цикла стирки.

Новые стиральные порошки являются более эффективными также при низких температурах стирки. Поэтому даже при использовании программ интенсивной стирки рекомендуется использовать более низкую температуру для экономии энергии и уменьшения накипи. Так или иначе, по Вашему желанию можно увеличить температуру стирки с помощью кнопки "Температура".

В Таблице программ стирки указаны максимальные температуры для каждой программы.

Для того чтобы выключить машину, установите переключатель программ в положение "Выкл."



Нажмите кнопку "Старт / Пауза" для запуска выбранной программы.

Программа выполняется при неизменном положении переключателя программ до завершения цикла.

Выключите машину поворотом переключателя программ в положение "Выкл."

**ПРИМЕЧАНИЕ.** Переключатель программ следует обязательно возвращать в положение "Выкл." по окончании каждого цикла стирки, а также при необходимости начать следующий цикл перед тем, как установить и запустить новую программу стирки.

## Кнопка "Температура"

**С**

После выбора программы стирки на дисплее загорается рекомендуемая температура стирки. Загорание символа "H" соответствует выбору наиболее высокой температуры стирки.

Этой кнопкой Вы можете уменьшить или увеличить температуру воды для выбранной Вами программы стирки. После каждого нажатия этой кнопки на дисплее отображается новая температура.

## Кнопка "Скорость отжима"

**D**

От скорости отжима зависит, какое количество влаги будет удалено из белья без нанесения ему повреждений. Вы можете задать скорость отжима по Вашему желанию. Нажатием этой кнопки можно уменьшить максимальную скорость отжима и, если захотите, то и отменить режим отжима.

Для того чтобы вновь включить отжим, достаточно нажимать кнопку до тех пор, пока значение скорости отжима не достигнет желаемой величины.

**Во избежание повреждений белья, невозможно увеличить скорость отжима больше того значения, которое автоматически устанавливается для выбранной программы.**

**ПРИМЕЧАНИЕ.** Машина имеет электронное устройство, которое препятствует включению центрифуги (отжима), если белье в барабане разместилось неравномерно. Это позволяет снизить шум и вибрацию машины и тем самым продлить срок ее службы.

## Кнопка "Уровень загрязнения"

**E**

Этой кнопкой (она работает только в программах "Хлопок" и "Смешанные") можно установить три степени интенсивности стирки в зависимости от степени загрязнения белья. Как только программа была выбрана, индикатор автоматически покажет степень загрязнения, установленный для данной программы. При изменении степени загрязнения загорится соответствующий индикатор.

Например, после выбора программы "Быстрая" этой кнопкой можно выбрать одну из трех продолжительностей программы: 14 минут, 30 минут или 44 минуты.

## Кнопка "Отложенный старт"

**F**

Чтобы включить отложенный запуск машины, выполните следующие действия:

- Выберите желаемую программу стирки.
- Нажмите кнопку "Отложенный старт" первый раз, чтобы просто включить режим отсрочки (на дисплее Вы увидите символы h00), теперь нажмите еще раз, и это будет отсрочка на 1 час (на дисплее Вы увидите символы h01) и так далее – каждое следующее нажатие будет увеличивать отсрочку от 1 до 24. После 24 часов отсчет обнулится и опять пойдет "по кругу".
- Когда Вы установили нужную отсрочку, ее надо подтвердить, для этого нажмите кнопку "Старт / Пауза" (индикатор на дисплее начнет мигать), и тогда начнется обратный отсчет времени, по истечении которого программа запустится автоматически.

Текущую отсрочку запуска можно отменить, для этого:



- Нажмите и удерживайте кнопку **"Отложенный старт"** в течение 5 сек, пока на дисплее не появятся параметры установленной программы.
- Теперь можно запустить ранее выбранную программу нажатием кнопки **"Старт / Пауза"** или вообще все отменить, для чего установите переключатель в положение **"Выкл."**, а потом выберите другую программу.


**Кнопки дополнительных функций следует нажимать только перед нажатием на кнопку "Старт / Пауза".**


**Если функция, которую Вы пытаетесь включить нажатием соответствующей кнопки, не подходит выбранной программе, индикатор кнопки сначала мигает, потом гаснет.**

## Кнопка "Блокировка кнопок"

**G**

Это полезная функция, при использовании которой блокируется панель управления, и ребенок не сможет изменить ход выбранной программы.

После того, как Вы установили программу, нажмите на кнопку **"Старт / Пауза"**, и затем удерживайте кнопку **"Блокировка кнопок"** в течение нескольких секунд, пока на дисплее не появится символ . Это блокирует контрольную панель.

Вы можете отменить эту функцию, нажимая на кнопку в течение нескольких секунд, пока символ  не исчезнет.

## Кнопка "Предварительная стирка"

**H**

Функция предназначена для очень грязного белья и работает не со всеми программами (см. таблицу программ стирки).

В случае ее использования порошок надо насыпать в отделение, помеченное цифрой **1** (читайте главу про дозатор моющего средства в этой же инструкции).

Рекомендуется насыпать примерно 1/5 часть (или 20%) от объема, указанного на упаковке моющего средства. Кондиционеры (смягчители для ткани) не должны быть использованы на этой программе.

## Кнопка "Против пятен"

**I**

Нажатием этой кнопки включаются в работу датчики новой системы Sensor. Эти датчики поддерживают выбранную температуру постоянной в течение программы стирки и следят за вращением барабана.

Барабан вращается с разной скоростью в зависимости от фазы стирки. В момент забора моющего средства из дозатора барабан вращается с такой скоростью, чтобы моющее средство распределялось равномерно, а во время стирки и полоскания скорость вращения барабана возрастает, чтобы максимально улучшить качество стирки

и полоскания. Благодаря этой новой системе эффективность стирки возрастает БЕЗ УВЕЛИЧЕНИЯ ДЛИТЕЛЬНОСТИ ВЫПОЛНЕНИЯ ПРОГРАММЫ.

## Кнопка "Отмена отжима"

L

При нажатии этой кнопки программа стирки останавливается на последнем цикле полоскания и белье остается в воде для того, чтобы оно было равномерно распределено в барабане, что позволяет свести до минимума образование складок на белье. Во время этой фазы, когда белье остается погруженным в воду, мигающий индикатор кнопки показывает, что машина находится в состоянии паузы.

Отожмите кнопку "Отмена отжима", чтобы закончить программу отжимом (его скорость можно уменьшить или даже вообще исключить, нажимая кнопку "Скорость отжима").

## Кнопка "Против аллергии"

M

Нажатием этой кнопки пользователь активирует специальный новый цикл стирки для программ стирки **Смесовых** и **Линяющих** тканей. Эта функция предусматривает бережное обращение с волокнами ткани одежды, а также рекомендуется для людей с чувствительной кожей.

Белье стирается в значительно большем количестве воды и это, вместе с новой комбинацией циклов вращения барабана во время заполнения бака водой и слива воды, будет давать Вашей одежде безукоризненное качество стирки и ополаскивания. Количество воды при стирке возрастает так, что моющее средство растворяется полностью, повышая тем самым эффективность стирки белья. Количество воды при ополаскивании также возрастает, обеспечивая полное удаление с белья всех следов моющего средства.

Эта функция стирки специально создана для людей с нежной и чувствительной кожей, у кого даже малейшее количество моющего средства может вызывать раздражение или аллергию.

Советуем также использовать данную функцию для детского белья и деликатных тканей вообще или при стирке махровых тканей, волокна которых поглощают большее количество моющего средства.

Для обеспечения лучшего качества стирки данная функция всегда активируется при выборе программ стирки "Шерсть" и "Ручная".

## Кнопка "Легкая глажка"

N

Эта функция (нет в программах "Хлопок") позволяет свести до минимума образование складок на одежде в процессе стирки путем выбора программы стирки и типа стираемого белья.

Например, для **смешанного** типа белья эффект достигается таким образом: постепенное уменьшение температуры воды, при смене воды барабан не вращается, очень деликатный отжим - все это позволяет обойтись без глажения белья после стирки. Для **деликатного** белья, за исключением изделий из шерсти, фазы стирки следуют в том же порядке, что и при стирке смешанного белья, только уже без постепенного уменьшения температуры воды, да еще добавляется фаза отстоя воды в барабане после последнего полоскания.


При выборе программы стирки "**Шерсть**" / "**Ручная**" эта кнопка позволяет оставить белье в воде после последнего полоскания, чтобы волокна белья расправились.

**После последнего полоскания индикатор кнопки начнет мигать, сообщая, что машина находится в режиме паузы.**

По окончании циклов стирки "**Деликатные**" и "**Шерсть**" / "**Ручная**" можно выполнять следующие операции:

– Отжать кнопку "**Легкая глажка**", чтобы остановить программу после слива воды или отжима.

Если Вы не хотите отжимать белье, а только слить воду, выполните следующие действия:

- установите переключатель программ в положение "**Выкл.**"
- установите программу  - "**Только слив**".
- вновь включите машину нажатием кнопки "**Старт / Пауза**".

## Кнопка "Старт / Пауза"

**P**

Нажмите на кнопку "**Старт / Пауза**" для запуска выбранной программы.

**ПРИМЕЧАНИЕ.** В течение первых четырех минут после запуска программы устройство "**Kg DETECTOR**" (доступно только для программ стирки хлопка и синтетики) определяет вес изделий, загруженных в барабан машины. В это время на дисплее будет обновляться максимальное время стирки. В течение времени пока устройство выполняет эту функцию, индикатор "**Kg DETECTOR**" будет светиться.

## ИЗМЕНЕНИЕ ПАРАМЕТРОВ ПОСЛЕ ЗАПУСКА ПРОГРАММЫ (ПАУЗА)

Программа может быть приостановлена в любой момент ее выполнения посредством нажатия и удержания в течение примерно двух секунд кнопки "**Старт / Пауза**". Когда машина войдет в режим "Пауза", индикаторы кнопок дополнительных параметров и фазы стирки будут мигать.

Чтобы возобновить выполнение программы, нажмите кнопку "**Старт / Пауза**" еще раз.

Если Вы хотите доложить или вынуть белье в процессе стирки, подождите 2 минуты, пока устройство безопасности разблокирует люк и погаснет индикатор блокировки люка. После выполнения необходимых Вам действий закройте загрузочный люк и нажмите

кнопку "Старт / Пауза". Машина продолжит работу с того момента, на котором она была прервана.

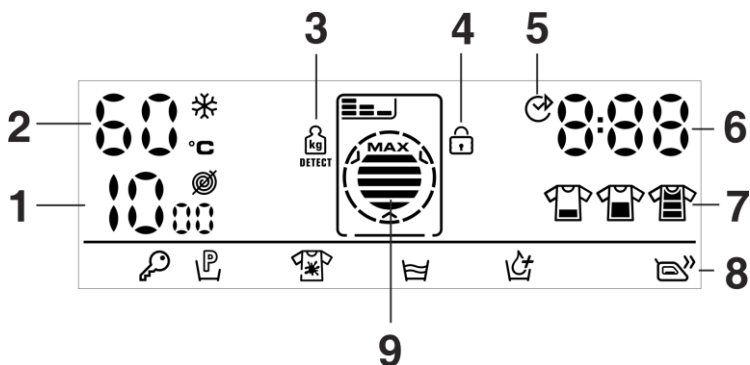
## ОТМЕНА ПРОГРАММЫ

Для отмены программы установите переключатель программ в положение "Выкл.". Выберите другую программу. Снова установите переключатель программ в положение "Выкл."


## LCD – жидкокристаллический дисплей

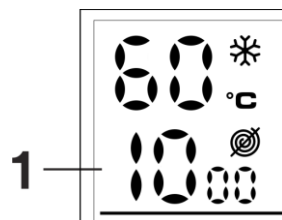
Q

Дисплей организован таким образом, чтобы Вы всегда могли точно знать, что происходит с Вашей машиной:



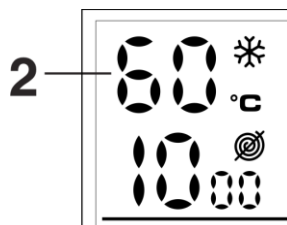
### 1) СКОРОСТЬ ОТЖИМА

Когда Вы выберете нужную программу, на дисплее отобразится максимальная возможная для этой программы скорость вращения барабана при отжиме. При желании Вы можете снизить скорость. Для этого есть кнопка "Скорость отжима". После каждого нажатия на нее скорость уменьшается на 100 об/мин. Минимально допустимая скорость 400 об/мин. При необходимости можно исключить отжим, для чего кнопку надо нажать несколько раз до индикации .



### 2) ТЕМПЕРАТУРА СТИРКИ

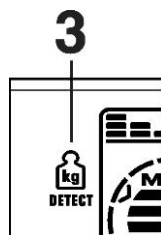
Когда Вы выберете нужную программу, на дисплее отобразится рекомендуемая температура стирки для этой программы. Загорание символа "H" соответствует выбору наиболее высокой температуры стирки. Эту температуру при желании Вы можете изменить, нажав на кнопку "Температура". При этом на дисплее высветится другой температурный уровень. И так далее.



### 3) ИНДИКАТОР " Kg DETECTOR "

(Функция активна только для программ стирки " Хлопок " и " Смешанные ")

Этот индикатор будет светиться в течение первых 4 минут после запуска программы, пока устройство "Kg DETECTOR" определяет вес белья и регулирует время стирки, количество воды и энергопотребление.

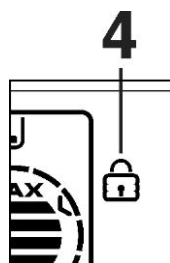


### 4) ИНДИКАТОР БЛОКИРОВКИ ЛЮКА

Индикатор блокировки люка светится, когда люк полностью закрыт и машина включена.

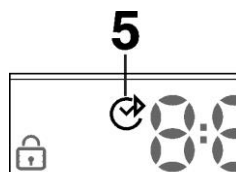
После нажатия на кнопку " Старт / Пауза ", когда люк закрыт, индикатор сначала мигает, а потом будет гореть непрерывно до конца стирки. **Если люк не закрыт, индикатор продолжает мигать.**

Устройство блокировки люка препятствует немедленному открыванию люка при работе машины и немедленному открыванию его по окончании программы. Подождите в течение двух минут после окончания программы, пока индикатор блокировки люка погаснет, и люк разблокируется.



### 5) ИНДИКАТОР ОТЛОЖЕННОГО ЗАПУСКА

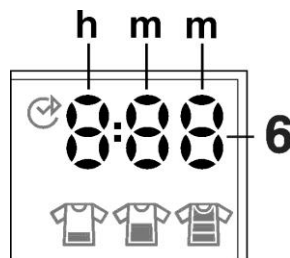
Индикатор мигает, если включен отложенный запуск.



### 6) ПРОДОЛЖИТЕЛЬНОСТЬ СТИРКИ

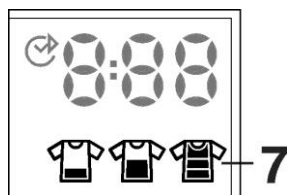
В момент выбора программы на дисплее автоматически высвечивается максимальная продолжительность стирки для полной загрузки машины. Время стирки варьируется в зависимости от функций, которые Вы выберете дополнительно к программе. После запуска программы машина ведет обратный отсчет времени до окончания стирки.

В процессе стирки машина корректирует оставшееся до конца цикла время в зависимости от веса и состава загруженного белья.



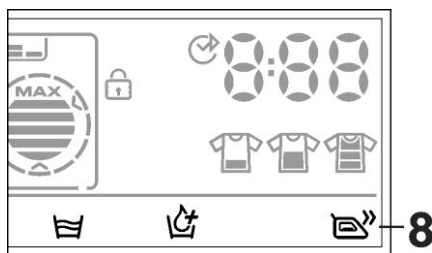
## 7) ИНДИКАТОР УРОВНЯ ЗАГРЯЗНЕНИЯ

Как только программа была выбрана, индикатор автоматически покажет уровень загрязнения, установленный для данной программы. При изменении уровня загрязнения загорится соответствующий индикатор.



## 8) ИНДИКАТОРЫ КНОПОК

Индикатор загорается при нажатии на кнопку. В случае если функция, которую Вы пытаетесь включить нажатием соответствующей кнопки, не подходит выбранной программе, индикатор сначала мигает, потом гаснет.




## 9) МАКСИМАЛЬНАЯ ЗАГРУЗКА: ИНДИКАТОР ЗАГРУЗКИ БЕЛЬЯ И МОЮЩИХ СРЕДСТВ


В момент выбора программы на дисплее автоматически высвечивается максимальная загрузка белья и соответствующее количество моющих средств для этой программы.



### Моющие средства:

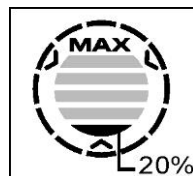
 20% от максимального количества;

 50% от максимального количества;

 Максимальное количество. Количество моющих средств можно уменьшить или увеличить в зависимости от степени загрязнения белья.

### Загрузка белья:

Каждый уровень, отображенный на дисплее – это 20% от максимальной загрузки белья. В момент выбора программы на дисплее автоматически высвечивается максимальная загрузка белья для этой программы. В программах стирки, для которых функция Kg DETECTOR доступна, в течение первых минут стирки подсчитывается реальный вес загруженного белья и одновременно обновляется уровень загрузки белья на дисплее.

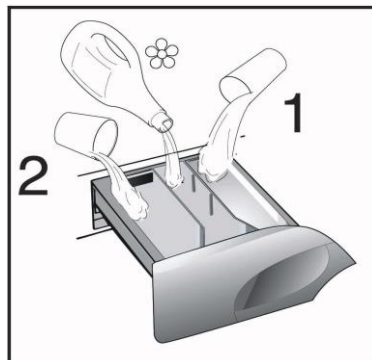


## Дозатор для моющих средств

R

Дозатор для моющих средств разделен на три отделения:

- отделение, обозначенное "1", для программ с предварительной стиркой;
- отделение "☼" служит для специальных добавок: смягчители, ароматические, синька, крахмал и т.п.;
- отделение, обозначенное "2", для моющих средств основной стирки.

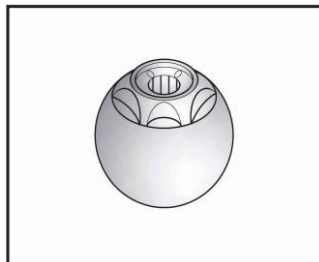


**Передозировка моющего средства может вызвать чрезмерное образование пены.**

Если машина обнаруживает присутствие чрезмерной пены, то возможно исключение операции отжима или увеличение продолжительности программы и увеличение потребления воды.

### **ВНИМАНИЕ!**

Помните, что некоторые порошки удаляются с трудом. В этом случае рекомендуем использовать специальный контейнер, который помещают с порошком непосредственно в барабан (продается с моющим средством).



**ПРИМЕЧАНИЕ.** Отделение "☼" заполняется только жидкими средствами. Машина автоматически забирает добавки на последнем полоскании во всех программах стирки.

# Моющие средства, добавки и их дозировка

## Выбор моющего средства

### Моющие средства общего назначения

- **Стиральные порошки** для основной стирки с отбеливающими компонентами, особенно подходят для стирки при высокой температуре (60 °C и выше) сильно загрязненного белья и белья с пятнами.
- **Жидкие моющие средства** особенно подходят для стирки белья с жирными пятнами, такими, как пятна пота, жира, следы косметики. Эти моющие средства не подходят для выведения других пятен, поскольку не содержат отбеливателя.
- **Биологические моющие средства** не всегда дают желаемый результат.

### Специальные моющие средства

- **Моющие средства для цветных и деликатных тканей** без отбеливателя и часто без оптических осветляющих компонентов, чтобы сохранить цвет изделий.
- **Моющие средства для основной стирки** без отбеливателя и энзимов особенно подходят для стирки изделий из чистой шерсти.
- **Моющие средства для занавесок** с осветляющими компонентами, устойчивыми к свету, которые защищают изделия от пожелтения под воздействием солнечных лучей.
- **Специальные моющие средства** с заранее заданным составом химических компонентов в зависимости от типа ткани, степени загрязнения и жесткости воды. В этом случае основные моющие средства, смягчители, отбеливатели и пятновыводители могут быть использованы отдельно.

### Вспомогательные средства

- **Смягчители воды** позволяют снизить расход моющего средства при высокой и очень высокой степени жесткости воды.
- **Средства для предварительной стирки** используются для удаления пятен перед основной стиркой. Их использование позволяет производить основную стирку при меньшей температуре и средствами, не содержащими отбеливающих компонентов.
- **Смягчители изделий** обладают антистатическим эффектом и смягчают ткани. Если у вас есть сушильная машина, изделия останутся мягкими даже без использования смягчителей.

#### **Не заливайте растворители в стиральную машину!**

Храните моющие средства в недоступном для детей месте.

Перед заполнением дозатора для моющих средств, убедитесь, что в нем отсутствуют посторонние предметы.

Используемое количество моющих средств и добавок обычно указано на упаковке. Следуйте этим инструкциям.



## Дозировка

Применяйте только те моющие средства, которые предназначены для использования в стиральной машине.

Вы можете получить наилучшие результаты стирки, израсходовав минимальное количество моющих средств и сохранив белье, если примете во внимание степень загрязнения изделий, а также тип выбранного моющего средства. Количество используемого моющего средства зависит от:

- жесткости воды; в зависимости от жесткости воды и типа моющего средства можно уменьшить расход моющего средства.
- степени загрязнения; можно уменьшить расход моющего средства в зависимости от степени загрязнения белья.
- количества белья; можно уменьшить расход моющего средства при стирке небольшого количества белья.

Количество, указанное на упаковке моющего средства, в случае стирки деликатных тканей, чаще всего рассчитано на стирку небольшого количества белья. Следуйте указаниям по дозировке!

## Дозировка стирального порошка

### Для порошка нормальной и низкой концентрации:

При нормальном загрязнении белья выбирайте программы без предварительной стирки. Необходимое для стирки количество моющего средства указывается на упаковке моющего средства.

Засыпьте порошок в отделение "2" дозатора для моющих средств.

При сильном загрязнении белья выбирайте программу с предварительной стиркой. Засыпьте 1/4 часть порошка в отделение "1", а 3/4 в отделение "2" дозатора для моющих средств.

При использовании смягчителей сначала засыпьте порошок, а затем добавьте смягчитель в отделение "2".

При использовании высококонцентрированных порошков следуйте указаниям на упаковке, касательно типа белья и дозировки.

Во избежание трудностей в определении необходимого количества порошка пользуйтесь дозатором, прилагаемым к моющему средству.

## Дозировка жидкого моющего средства

Жидкие моющие средства могут применяться в соответствии с инструкцией на упаковке для всех программ без предварительной стирки. Они заливаются в специальный контейнер, который помещается непосредственно в барабан или, для тех моделей, где это предусмотрено, вставляется в отделение дозатора для моющих средств.

## Выбор программ

Для различных типов тканей и степени загрязнения эта стиральная машина имеет различные программы, в соответствии с которыми выбирает цикл стирки, температуру и продолжительность стирки (см. таблицу программ стирки).

TABELLA PROGRAMMI				
PROGRAMMA PER:	SELEZIONE PUNTAZIONE MANOPOLA PROGRAMMI SU:	CARICO MAX kg	TEMP. °C	
Resistil resistanti Pelle, lino, cotone	Cotone resistente - 90	5	Fino a: 90°	(●)
lino, misti resistanti	Colorato - 60	5	Fino a: 60°	(●)
Cotone, misti	Delicato - 40	5	Fino a: 40°	(●)
Resistil resistanti	AA 40° - 40	5	Fino a: 40°	

**Mix Power System**

### - Система энергичного смешивания

Стиральная машина оборудована инновационной системой энергичного смешивания моющего средства в воде. Реактивная струя воды под высоким давлением разбрызгивает моющее средство непосредственно на белье.

В начальной стадии цикла стирки предусмотрена определенная последовательность вращения, что в соединении с разбрызгиванием моющего раствора под давлением, облегчают проникновение моющего средства через волокна, полностью удаляя загрязнения, обеспечивая наилучшее качество стирки.

**Цикл быстрого вращения в начальной фазе программы стирки - нормальная фаза программы. Это не должно быть расценено, как сбой в работе машины.**

Система энергичного смешивания, в течение цикла полоскания, обеспечивает полное удаление остатков моющего средства из белья под воздействие струи воды под высоким давлением, обеспечивая качество полоскания.

### Превосходная стирка при 20 ° C белья из разных типов тканей

Эта инновационная технология Mix Power System, позволяет Вам произвести стирку белья из хлопка, синтетики и смешанных тканей при 20 ° C с эффектом аналогичным для стирки при 40 ° C.

Потребление электроэнергии для этой программы – составляет около 50 % от обычной стирки на программе «Хлопок при 40 ° C». Мы предлагаем загрузку белья для этой программы не более 2 / 3 от максимальной вместимости стиральной машины.

Эта эксклюзивная система "Mix & Wash" применяемая на стиральных машинах CANDY позволяет Вам произвести стирку цветного белья из различных тканей. **Важно:**

- Первая стирка новых цветных вещей должна производиться отдельно
- Никогда не смешивайте линяющие ткани

**Perfect 20°  
Mix & Wash**

## **Интенсивная 40 ° C**

Эта программа предназначена для стирки белья из хлопковых тканей и обеспечивает превосходные результаты при 40 ° C, обеспечивает возможность смешивания белья из разных типов тканей и цвета.

## **Интенсивная 40°**

## **Супер интенсивная 60 ° C**

Эта программа предназначена для стирки белья из хлопковых тканей и была специально разработана для удаления сильных пятен загрязнений при температуре 60 ° C благодаря использованию процесса стирки с разбрызгиванием мощного раствора под давлением с использованием системы Mix Power System.

## **Супер интенсивная 60°**

## **Программа "Быстрая 14-30-44 мин."**

Выбрав программу быстрой стирки с помощью переключателя программ и используя кнопку "Уровень загрязнения", можно выбрать одну из трех длительностей программы: 14 минут, 30 минут и 44 минуты. Для получения дополнительной информации обратитесь к Таблице программ стирки.

## **Быстрая 14-30-44 мин.**

При выборе программы " Быстрая стирка ", пожалуйста, обратите внимание, что мы рекомендуем использовать только 20% от того количества моющих средств, что указано на упаковке СМС.

## **Специальная программа "Полоскание"**

Эта программа выполняет три цикла полоскания с промежуточным отжимом на средней скорости (которая может быть уменьшена или вообще выключена соответствующей кнопкой). Эта программа может быть использована для полоскания любых типов тканей, например, после ручной стирки белья.



## **Специальная программа "Быстрый отжим"**

Программа " Быстрый отжим " выполняется на максимальной скорости (которая может быть уменьшена соответствующей кнопкой).



## **Специальная программа "Только слив "**

Программа "Только слив " осуществляет слив воды.



## Деликатные ткани

Это новая программа в цикле которой чередуются стирка и вымачивание белья. Особенно рекомендуется для очень деликатных тканей.

Циклы стирки и полоскания выполнены с уровнями заливки воды, гарантирующими наилучшие результаты.

### Программа «Шерсть & Ручная»

Эта программа обеспечивает полный цикл стирки для предметов одежды из шерсти, на ярлыке которых имеется бирка "Machine-Washable" (для стирки в стиральной машине) и белья, на ярлыке которых имеется бирка "Hand Wash Only" (только для ручной стирки).

Программа имеет максимальную температуру 30°C и заканчивается 3 полосканиями, операцией по добавлению кондиционера для белья и медленным отжимом.

## Деликатные



## Смесовые и синтетические ткани

Основная стирка и полоскание дают отличные результаты благодаря тщательно подобранным ритмам вращения барабана и уровням воды. Деликатный отжим гарантирует, что белье будет меньше сминаться.

## Смешанные

### Прочные ткани

Этот набор программ разработан для максимально интенсивной стирки и полоскания с промежуточными циклами отжима для наилучшего качества полоскания.

Заключительный отжим удаляет воду более интенсивно, чем другие программы стирки.

## Хлопок

#### Важно:

- первая стирка новых цветных вещей должна производиться отдельно;
- ни в коем случае **никогда не смешивайте линяющие ткани.**

# Стирка

## Автоматическая регулировка уровня заливки воды

Стиральная машина оснащена системой автоматической регулировки уровня воды. Эта система позволяет машине использовать именно то количество воды, которое необходимо для стирки и полоскания загруженного количества белья.

В результате снижения количества воды при неполной загрузке затраты электроэнергии и воды сводятся к минимуму без ущерба качеству стирки и полоскания. Фактически, количество используемой воды и потребляемой электроэнергии всегда соответствует количеству стираемого белья.

Стиральная машина позволяет Вам получить отличные результаты стирки, не нанося вреда окружающей среде, и значительно экономя Ваши финансы.

## Сортировка белья

- Рекомендуется стирать только изделия, предназначенные для машинной стирки в воде с использованием моющих средств, и не стирать изделия, предназначенные для сухой чистки.

- Если Вам необходимо стирать коврики, покрывала или другие тяжелые изделия, лучше исключить операцию отжима;

- Перед стиркой рассортируйте изделия по типам ткани, степени загрязнения и температуре стирки в соответствии с указаниями на этикетке:

**Белье для стирки в горячей воде** 

**Цветное белье**



**Деликатное белье и шерсть**



**Ручная стирка**



Изделия, маркированные следующими символами, не пригодны для стирки в машине:

**Сухая чистка** 

**Не стирать**



- Шерстяные изделия должны быть маркированы символом "Pure New Wool" для стирки в машине и иметь этикетки "non-matting" или "machine washable".

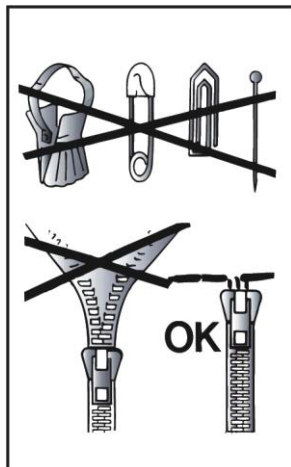
- Новые цветные изделия часто линяют. Они могут окрасить более светлые изделия в процессе стирки. Поэтому рекомендуется в первый раз цветные изделия стирать отдельно.

В дальнейшем цветное белье допускается стирать вместе с белым при температуре не выше 40°C.

## **ВНИМАНИЕ!**

### **При сортировке белья для стирки:**

- убедитесь в отсутствии металлических предметов (скрепки, булавки, монеты и т.д.) в белье.
- застегните пуговицы, молнии, крючки на изделиях, завяжите длинные пояса и длинные полы халатов.
- снимите, если Вы их используете, кольца или крючки крепления занавесок к карнизам.
- соблюдайте рекомендации на этикетках белья.
- если во время сортировки обнаружены трудновыводимые пятна, удалите их специальными моющими средствами или пятновыводителями.



В случае выхода машины из строя в течение гарантийного периода по причине присутствия внутри машины посторонних предметов, оплата всех работ по восстановлению работоспособности машины производится за счет пользователя.

Мы рекомендуем загружать машину не полностью при стирке махровых полотенец, поскольку они впитывают очень много воды и становятся слишком тяжелыми.

## **Варьируемые возможности**

Ваша стиральная машина автоматически адаптирует уровень воды в зависимости от типа ткани и количества белья. Таким образом, осуществляется "индивидуальная" стирка. Это ведет к экономии электроэнергии и сокращению времени стирки.

## **Рекомендуемая последовательность действий**

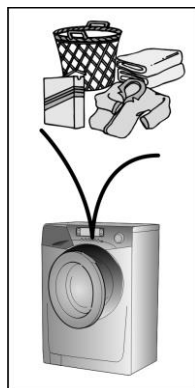
### **Подготовка белья**

1. Рассортируйте белье в соответствии с символами на его этикетках.

Для очень деликатных тканей рекомендуется использовать сетчатый мешок.

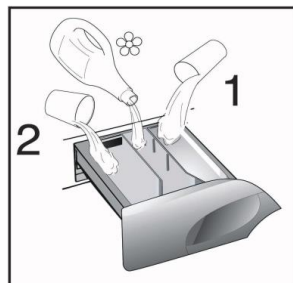
### **Загрузка белья**

2. Откройте люк.
3. Загрузите белье в стиральную машину.
4. Закройте люк. Убедитесь, что изделия не попали в защелку люка.



## Загрузка моющих средств

5. Выдвиньте дозатор для моющих средств **R**.
6. Загрузите моющее средство в соответствующие отделения дозатора с учетом рекомендаций изготовителя моющего средства и настоящей инструкции.
7. Налейте желаемую добавку в отделение "☼".
8. Задвиньте дозатор **R**.



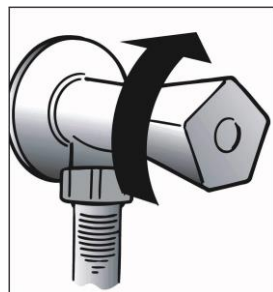
## Выбор программы стирки

Для того чтобы выбрать подходящую программу, обратитесь к таблице программ или описанию программ на фронтальной панели машины. Программа выбирается поворотом переключателя программ до совпадения номера программы с указателем.

На дисплее высвечиваются параметры выбранной программы.

- Убедитесь, что кран подачи воды открыт, и сливной шланг правильно и надежно закреплен.
- При желании измените температуру воды.
- Нажмите в случае необходимости дополнительные функциональные кнопки.
- Нажмите кнопку **"Старт / Пауза"**.

Программа выполняется при неизменном положении переключателя программ до завершения цикла.



### **ВНИМАНИЕ!**

**Даже при сбое в электросети во время работы машины, специальное устройство памяти запоминает выбранную программу и момент ее прерывания. При восстановлении электропитания машина продолжает работу с момента остановки.**

## Когда стирка окончена

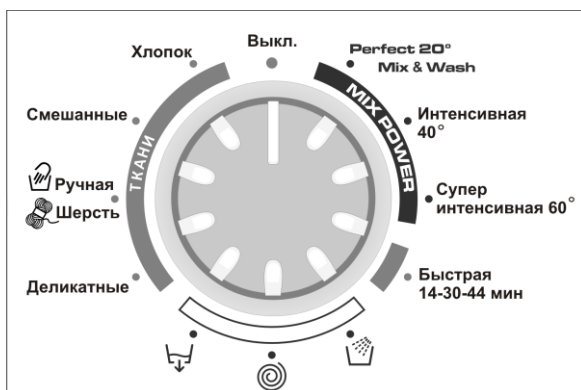
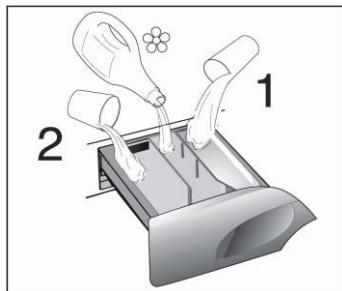
- На дисплее загорается надпись "End" (Конец цикла).
- Подождите около 2 минут, пока не откроется устройство блокировки люка;
- Выключите машину поворотом переключателя программ в положение **"Выкл."** ;
- Откройте люк и выгрузите белье;
- После каждой стирки выньте вилку из розетки и перекройте подводку воды на стиральную машину.

**Перед любой стиркой обратитесь к таблице программ стирки, и соблюдайте последовательность операций, рекомендованную этой таблицей.**

## Таблица программ стирки

Программа стирки	Положение ручки выбора программ:	Макс. загрузка белья, кг	Температура, °C		Загрузка моющих средств		
			Рекомендуемая	Максимальная	2		1
<u>Прочные ткани</u> Смесовые и синтетические ткани	<b>Perfect 20° Mix &amp; Wash</b>	4,5	20°	До 20°	•	•	
Прочные ткани	<b>Интенсивная 40°</b>	4,5	40°	До 40°	•	•	
Прочные ткани	<b>Супер интенсивная 60°</b>	4,5	60°	До 60°	•	•	
<u>Прочные ткани</u> Смесовые и синтетические ткани Быстрая 14 минут	2) <b>Быстрая 14-30-44 мин.</b>	1,0	30°	До 30°	•	•	
<u>Прочные ткани</u> Смесовые и синтетические ткани Быстрая 33 минуты		2,0	40°	До 40°	•	•	
<u>Прочные ткани</u> Смесовые и синтетические ткани Быстрая 44 минуты		3,0	40°	До 40°	•	•	
Полоскание		-	-	-		•	
Быстрый отжим		-	-	-			
Только слив		-	-	-			
<u>Очень деликатные ткани</u>	<b>Деликатные</b>	2,0	40°	До 40°	•	•	
"Ручная стирка" <u>Шерсть с пометкой</u> "Для машинной стирки"	 Ручная  Шерсть	1,0	30°	До 30°	•	•	
<u>Смесовые и синтетические ткани</u> Хлопок, смесовые синтетические ткани	1) <b>Смешанные</b>	3,5	40°	До 60°	•	•	(•)
<u>Прочные ткани</u> Хлопок, лен	1) <b>Хлопок**</b>	7,0	60°	До 75°	•	•	(•)





## Пожалуйста, ознакомьтесь с этими примечаниями!

**\*\* СТАНДАРТНАЯ ПРОГРАММА СТИРКИ ХЛОПКА СОГЛАСНО ЕВРОПЕЙСКОГО СТАНДАРТА EU № 1015/2010 и №1061/2010**

ХЛОПОК при температуре 60°C

ХЛОПОК при температуре 40°C

Эти программы предназначены для стирки хлопчатобумажного белья с обычным загрязнением. Это - самые эффективные программы по потреблению энергии и воды для данного типа белья.

Эти программы были специально разработаны, для стирки белья на ярлыке, которого указана соответствующая температура стирки 60°C или 40°C. Однако фактическая температура моющего раствора может незначительно отличаться от заявленной температуры стирки, без ухудшения качества стирки.

Скорость отжима можно регулировать в соответствии с рекомендованными параметрами на бирках изделий, либо исключить отжим вообще при стирке особо деликатных изделий.

(●) символ указывает, что для выполнения предварительной стирки необходимо до начала стирки нажать кнопку **"Предварительная стирка"**.

■ регулятор температуры позволяет изменить рекомендуемую температуру стирки для каждой программы.

- 1) В этих программах кнопкой **"Уровень загрязнения"** можно регулировать время и интенсивность стирки.
- 2) Выбрав программу быстрой стирки с помощью переключателя программ и используя кнопку **"Уровень загрязнения"**, можно выбрать одну из трех длительностей программы: 14 минут, 30 минут и 44 минуты.

При стирке сильно загрязненного белья рекомендуется снизить загрузку сухого белья.

## Чистка и периодическое обслуживание

Для внешней чистки машины не пользуйтесь абразивными средствами, спиртом или растворителями. Достаточно протереть машину влажной салфеткой.

Машина требует несложного ухода:

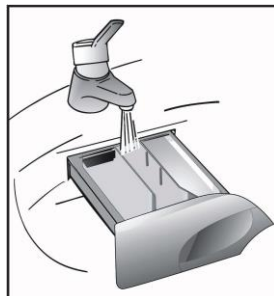
- очистка отделений дозатора для моющих средств;
- очистка фильтра;
- при перемещении или длительной остановке машины.

### Очистка отделений дозатора для моющих средств

Даже если Вы не видите в этом большой необходимости, рекомендуется время от времени чистить отделения для смягчителя и добавок.

Для этого:

- Легким усилием извлеките дозатор.
- Промойте все в дозаторе струей воды.
- Поставьте дозатор на место.

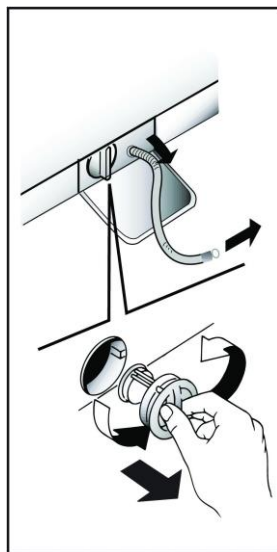


### Очистка фильтра

В машине установлен специальный фильтр, задерживающий крупные частицы, предметы, очесы, которые могут засорить слив воды (монеты, пуговицы и т.д.) и их легко извлечь из фильтра.

Для этого:

- откройте крышку;
- только для некоторых моделей, в которых шланг установлен: извлеките гофрированный шланг, удалите пробку и слейте воду в контейнер;
- перед тем как извлечь фильтр, постелите под ним полотенце, чтобы оно собрало небольшой остаток воды, который может находиться в насосе;
- поверните фильтр против часовой стрелки до его остановки в вертикальном положении;
- извлеките фильтр и очистите его;
- после очистки фильтра осмотрите его и поставьте на место, следуя обратному порядку операций, описанных выше.



#### **ВНИМАНИЕ!**

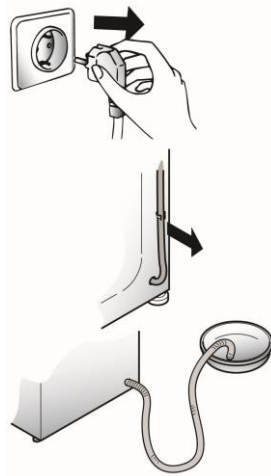
Если необходимо очистить фильтр, а в баке находится вода, следуйте инструкциям по сливу воды, которые Вы найдете в следующем параграфе. Это поможет избежать протечек при извлечении фильтра.

## Транспортировка машины или ее длительный простой

При возможных перемещениях машины или хранении ее в течение длительного периода в неотапливаемом помещении необходимо полностью слить воду из машины и сливного шланга.

Для этого:

- отсоедините вилку из розетки;
- сливной шланг освободите из кронштейна, опустите шланг до пола и слейте воду;
- закрепите сливной шланг в кронштейне.



### **ВНИМАНИЕ!**

1. Все перемещения машины производите только с закрепленным баком.
2. Перед транспортировкой машины произведите установку транспортных креплений в последовательности, обратной порядку демонтажа транспортного крепления, приведенному в разделе “УСТАНОВКА”.

## Устранение неполадок

Что может быть причиной...

**Неполадки, которые Вы можете устранить самостоятельно.**

Перед тем как вызвать мастера сервисного центра, просмотрите следующую таблицу. Оплату вызова Вы будете производить за свой счет, если окажется, что машина находится в нормальном рабочем состоянии или неправильно установлена, или неправильно использовалась. Если же неполадки продолжают даже после рекомендованной проверки, обратитесь в Уполномоченный Сервисный Центр, возможно, Вам смогут помочь по телефону.

НЕИСПРАВНОСТИ	ПРИЧИНЫ	УСТРАНЕНИЕ
1. Машина не работает ни на одной программе	Вилка плохо включена в розетку.	Включите вилку в розетку.
	Не нажата кнопка "Старт / Пауза".	Нажмите кнопку "Старт / Пауза".
	Отсутствует электроэнергия.	Проверьте наличие напряжения.
	Перегорели предохранители (пробки) электросети.	Проверьте предохранители.
	Открыт загрузочный люк.	Закройте люк.
2. Стиральная машина не заполняется водой	См. причину 1.	Проверьте.
	Закрыт кран подачи воды.	Откройте кран.
	Неправильно установлен переключатель программ стирки «В»	Проверьте положение переключателя программ стирки «В».
3. Стиральная машина не сливает воду	Засорился фильтр насоса.	Прочистите фильтр насоса.
	Перегнут сливной шланг.	Распрямите сливной шланг.
4. Наличие воды на полу вокруг машины	Вода проникает через прокладку между наливным шлангом и клапаном или краном.	Замените прокладку и затяните соединение.
5. Стиральная машина не отжимает белье	Еще не слита вода.	Подождите несколько минут, пока машина сольет воду.
	Режим отжима выключен.	Включите режим отжима.
	Наличие чрезмерной пены превало фазу отжима.	Не используйте чрезмерные количества моющего средства.
6. Сильные вибрации во время отжима	Машина неровно установлена на полу.	Выровняйте, вращая ножки. Законтрите гайками ножки
	Не сняты детали транспортного крепления.	Снимите детали транспортного крепления.
	Белье неравномерно распределилось в барабане.	Равномерно распределите белье.
7. Экран дисплея показывает ошибку <b>0,1,5,7,8</b>	-	Вызовите мастера сервисного центра.

8. Экран дисплея показывает ошибку 2	Нет залива воды.	Проверьте, есть ли подача воды.
9. Экран дисплея показывает ошибку 3	Нет слива воды.	Проверьте насос и сливной шланг на отсутствие засоров. Проверьте сливной шланг на отсутствие перегибов.
10. Экран дисплея показывает ошибку 4	Машина переполнена водой.	Перекройте кран подачи воды. Вызовите мастера сервисного центра.
11. Экран дисплея показывает ошибку 9	-	Отмените программу, вернув переключатель программ в положение "Выкл.". Выберите заново программу и, чтобы ее запустить, нажмите кнопку "Старт / Пауза".

### **ВНИМАНИЕ:**

**БЫСТРОЕ ВРАЩЕНИЕ БАРАБАНА В НАЧАЛЕ ЦИКЛА СТИРКИ - НОРМАЛЬНАЯ СТАДИЯ ПРОГРАММЫ, А НЕ ОШИБКА В РАБОТЕ МАШИНЫ.**

Электронное устройство машины в зависимости от выбранных опций (программа стирки, уровень загрязнения, температура стирки и т.д.) отображает на дисплее расчетное время до окончания стирки. В процессе стирки, в зависимости от: типа и количества загруженного белья, объема заливаемой машиной воды для выбранного цикла стирки, напряжения сети, температуры заливаемой воды и т.д., время корректируется. Некоторое несоответствие отображаемого на дисплее расчетного (теоретического) времени стирки с фактическим временем не влияет на качество стирки и не является дефектом.

Маловероятно, что Вы увидите в барабане воду! Это происходит благодаря новейшим технологиям, с помощью которых достигаются те же результаты стирки и полоскания, но при значительно меньшем потреблении воды.

Машина производит шум другого свойства во время отжима! Это происходит потому, что машина имеет коллекторный двигатель, который обеспечивает более высокую производительность.

При значительной неуравновешенности белья (например: белье в барабане сложилось в комок) для исключения повреждения машины цикл отжима может быть автоматически исключен из программы. В этом случае отсутствие операции отжима не является дефектом. Для выполнения операции «Отжим» необходимо подождать завершения программы. Равномерно распределить белье внутри барабана и включить программу «Отжим».

### **Внимание!**

Использование экологически чистых моющих средств без фосфатов (прочитайте информацию на упаковке моющего средства) может сопровождаться следующими эффектами:

- Вода после полоскания может быть мутной благодаря присутствию цеолитов в суспензии. Это не снижает качество полоскания.
- Наличие белого налета цеолитов на белье после стирки. Он не проникает в ткань и не изменяет ее цвета.
- Наличие пены в воде после последнего полоскания не обязательно свидетельствует о плохом полоскании.
- Проводить повторные полоскания в указанных случаях нецелесообразно.

## **Сервис**

Машина поставляется с гарантийным сертификатом, который позволяет пользоваться услугами Уполномоченного Сервисного Центра в течение одного года от даты покупки. Не забудьте отправить почтой часть "А" гарантийного сертификата в течение 10 дней со дня покупки.

Сохраните чек или квитанцию продавца, для предъявления их мастерам сервисного центра при необходимости произвести ремонт.

Если машина имеет признаки неисправности, перед тем как обратиться в сервисный центр, рекомендуем произвести проверку в соответствии с таблицей по устранению неполадок в разделе "Устранение неполадок".

Если же неполадки продолжают даже после рекомендованной проверки, обратитесь в Уполномоченный Сервисный Центр.

Сообщите номер модели машины и серийный номер, которые Вы найдете на табличке, находящейся под загрузочным люком машины или в гарантийном талоне (16 разрядов, начинающиеся с цифры 3). Сделав это, Вы будете обеспечены более эффективным сервисом.

Срок службы машины - 7 лет.

Техническое обслуживание и ремонт машины в течение всего срока службы должны проводиться квалифицированными специалистами Уполномоченного Сервисного Центра.





Данное изделие имеет маркировку в соответствии с европейской Директивой 2002/96/ЕС касательно отходов электрического и электронного оборудования (WEEE).

Обеспечив правильную утилизацию данного изделия, Вы поможете предотвратить потенциально негативные последствия воздействия на окружающую среду и здоровье людей, которые могут возникнуть вследствие неправильной утилизации данного изделия.

Маркировка на изделии показывает, что с данным изделием нельзя обращаться как с обычными бытовыми отходами. Напротив, его нужно сдать в соответствующий пункт сбора отходов электрического и электронного оборудования.

Утилизация должна быть произведена в соответствии с местным законодательством по защите окружающей среды касательно утилизации отходов.

Для более детальной информации по восстановлению, повторному использованию и обращению с изделием свяжитесь с местной администрацией, пунктом утилизации отходов или с магазином, в котором Вы приобрели данное изделие.

Фирма-изготовитель не несет никакой ответственности за ошибки печати, содержащиеся в данных инструкциях, и оставляет за собой право улучшения качества собственных изделий, оставляя неизменными основные технические характеристики.



45318154  
11.13