

GALAXY

Руководство по эксплуатации
Пайдалану жөніндегі нұсқаулық

RUS

KAZ



Соковыжималка электрическая
Электр шырынсыққышы

GL0802

ОГЛАВЛЕНИЕ

ФУНКЦИОНАЛЬНЫЕ ЭЛЕМЕНТЫ ЭЛЕКТРОПРИБОРА	3
МЕРЫ ПРЕДОСТОРОЖНОСТИ	4
ПЕРЕД ПЕРВЫМ ИСПОЛЬЗОВАНИЕМ	5
СБОРКА ЭЛЕКТРОПРИБОРА	5
ЭКСПЛУАТАЦИЯ ЭЛЕКТРОПРИБОРА	6
ХРАНЕНИЕ И ТЕХНИЧЕСКОЕ ОБСЛУЖИВАНИЕ	7
УТИЛИЗАЦИЯ	8
ГАРАНТИЙНЫЕ УСЛОВИЯ	8
ТЕХНИЧЕСКИЕ ХАРАКТЕРИСТИКИ	10

КІРІСПЕ

ЭЛЕКТР ҚҰРАЛЫНЫҢ АТҚАРЫМДЫҚ ЭЛЕМЕНТТЕРІ	11
САҚТЫҚ ШАРАЛАРЫ	12
БІРІНШІ РЕТ ҚОЛДАНУДЫҢ АЛДЫНДА	13
ЭЛЕКТР ҚҰРАЛЫН ҚҰРАСТЫРУ	14
ЭЛЕКТР ҚҰРАЛЫН ПАЙДАЛАНУ	14
САҚТАУ ЖӘНЕ ТЕХНИКАЛЫҚ ҚЫЗМЕТ КӨРСЕТУ	16
КӘДЕГЕ ЖАРАТУ	17
КЕПІЛДІК ШАРТТАР	17
ТЕХНИКАЛЫҚ СИПАТТАМАЛАРЫ	

Уважаемый покупатель!

Мы благодарим Вас за оказанное доверие и уверены, что Вы останетесь довольны покупкой. Техника GALAXY разработана для создания атмосферы комфорта и уюта в Вашем доме.

Перед использованием прибора мы настоятельно рекомендуем Вам внимательно ознакомиться со всеми пунктами настоящего руководства по эксплуатации.

При покупке прибора необходимо удостовериться в его работоспособности, отсутствии механических повреждений, проверить комплектацию и наличие штампа торгующей организации, даты продажи и подписи продавца с номером модели и серийным номером, точно соответствующим серийному номеру на корпусе прибора.

ФУНКЦИОНАЛЬНЫЕ ЭЛЕМЕНТЫ ЭЛЕКТРОПРИБОРА



- | | |
|--------------------------|--|
| 1. Толкатель | 9. Крышка носика для слива сока |
| 2. Лоток для продуктов | 10. Корпус |
| 3. Загрузочная горловина | 11. Переключатель режимов работы «ON
- REV» (включено-выключено-реверс) |
| 4. Крышка | 12. Емкость для сока |
| 5. Шнек | 13. Емкость для жмыха |
| 6. Сетчатый фильтр | 14. Щетка для очистки |
| 7. Рабочая чаша | |
| 8. Носик для слива сока | |

МЕРЫ ПРЕДОСТОРОЖНОСТИ

Безопасная и стабильная работа электроприбора гарантируется только при соблюдении следующих условий:

1. Запрещается погружать в воду и другие жидкости корпус и шнур питания прибора.
2. Перед подключением прибора к сети питания необходимо убедиться, что параметры в сети соответствуют значениям 220- 240 В ~ 50 Гц.
3. Перед включением прибора убедитесь, что прибор собран правильно.
4. Не пытайтесь протолкнуть фрукты или овощи руками или посторонними предметами! Пользуйтесь толкателем, поставляемым в комплекте.
5. Если часть фрукта или овоща препятствует нормальной работе соковыжималки, а также при остановке прибора, немедленно отключите его от сети, разберите и прочистите перед продолжением работы.
6. При отключении прибора от сети следует держаться за штекер, а не за шнур.
7. Не следует позволять детям контактировать с прибором, даже если он выключен и отключен от сети.
8. Прибор следует всегда отключать от сети, если он не используется.
9. Также прибор нужно отключить от сети в случае любых неполадок и после окончания работы.
10. Не следует использовать прибор для любых иных целей, кроме указанных в настоящем руководстве. Работа, хранение и уход за прибором должны осуществляться строго в соответствии с настоящим руководством по эксплуатации.
11. Необходимо следить за целостностью шнура и прибора. Запрещается использовать прибор при наличии повреждений.
12. При повреждении шнура питания во избежание опасности его должен заменить изготовитель или его агент, или аналогичное квалифицированное лицо. Замена шнура питания осуществляется в авторизованном сервисном центре согласно действующему тарифу.
13. Перед подключением прибора к сети убедитесь, что переключатель режимов работы находится в положении «-» (выключено).
14. Избегайте присутствия детей и животных рядом с работающим электроприбором.
15. Не используйте электроприбор, если есть риск возгорания или взрыва, например, вблизи легковоспламеняющихся жидкостей или газов.
16. Не оставляйте включенный прибор без присмотра.
17. При эксплуатации прибора используйте плоскую устойчивую поверхность вдали от источника воды.
18. Если размеры фрукта или овоща превышают размеры диаметра загрузочной горловины, его следует разрезать на части для свободного прохода через горловину.
19. Во избежание повреждения прибора, всегда извлекайте крупные косточки из фруктов.

ВНИМАНИЕ! Ни в коем случае не следует пользоваться электроприбором в состоянии алкогольного или наркотического опьянения или в иных условиях, мешающих объективному восприятию действительности, и не следует доверять прибор людям в таком состоянии или в таких условиях!

ВНИМАНИЕ! Данное руководство по эксплуатации не может предусмотреть все возможные нестандартные ситуации, которые могут возникнуть в процессе эксплуатации данного прибора. Пользователь должен самостоятельно соблюдать меры техники безопасности при работе с электроприбором!

ПЕРЕД ПЕРВЫМ ИСПОЛЬЗОВАНИЕМ

Перед использованием соковыжималку необходимо полностью распаковать, очистить и проверить на наличие повреждений. Тщательно вымойте части, которые будут соприкасаться с продуктами и просушите. Корпус протрите мягкой влажной тканью.

ВНИМАНИЕ! Прибор служит для приготовления свежавыжатых соков из овощей, фруктов, зелени, ягод.

ВНИМАНИЕ! Прибор не предназначен для обработки очень твердых и волокнистых продуктов, таких как кокосы, орехи или айва, а также замороженных фруктов и овощей.

В шнековых соковыжималках используется технология отжима на малых оборотах, что позволяет получить максимальное количество сока. Основными достоинствами такой технологии являются: низкий уровень шума, небольшое количество отходов, невысокая скорость, что дает возможность сохранить в соке полезные вещества.

СБОРКА ЭЛЕКТРОПРИБОРА

ВНИМАНИЕ! Проверьте правильность установки силиконового уплотнителя в нижней части рабочей чаши. Уплотнитель должен плотно закрывать канал выхода жмыха, иначе вытекание сока из чаши может стать причиной повреждения прибора (рис. 1).

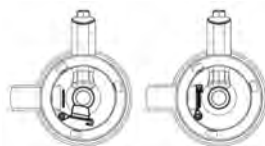
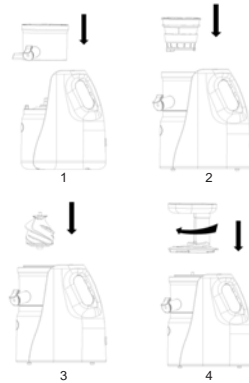


рис. 1

ВНИМАНИЕ! Перед сборкой убедитесь, что переключатель находится в режиме «-»(выкл.) и прибор отключен от сети.

РУКОВОДСТВО ПО ЭКСПЛУАТАЦИИ

1. Установите рабочую чашу на корпус таким образом, чтобы пазы на ней совпадали с выступами на корпусе.
2. Установите сетчатый фильтр в рабочую чашу так, чтобы выступ в нижней части чаши плотно вошел в паз носика для жмыха.
3. Поместите шнек внутрь фильтра.
4. Установите крышку с горловиной, повернув ее по часовой стрелке до фиксации. Установите загрузочный лоток для продуктов.
5. Подключите прибор к электросети.



ЭКСПЛУАТАЦИЯ ЭЛЕКТРОПРИБОРА

ВНИМАНИЕ!

- Не дотрагивайтесь до работающего прибора мокрыми руками во избежание удара электрическим током.
- Работа прибора должна составлять не более 10 минут с последующим перерывом на 30 минут.
- Перед началом работы убедитесь, что горловина с крышкой надёжно зафиксированы.

Тщательно вымойте овощи, ягоды и фрукты. Удалите твердую кожуру и косточки, порежьте на небольшие кусочки размером не более 4 см.

1. Установите прибор на устойчивой ровной поверхности.
2. Установите емкости под носики для сока и жмыха.
3. Откройте носик для сока, приподняв крышку.
4. Подключите соковыжималку к электросети.
5. Переключите переключатель режимов работы «ON - REV» в положение «ON» (включено), чтобы включить соковыжималку.
6. Загружайте подготовленные продукты в загрузочную горловину, слегка надавливая толкателем во время вращения шнека.

ВНИМАНИЕ! Запрещается проталкивать продукты руками или другими посторонними предметами. Загружайте продукты только при работающем двигателе.

Соковыжималка оснащена функцией реверс. Если соковыжималка забилась, переведите переключатель в положение «-» (выключено), а затем переводите в положение «REV» (реверс) кратковременным нажатием, шнек начнет вращаться в обратном направлении.

Если после использования функции реверса вращение шнека не восстановилось, отключите прибор от сети и снимите съемные части для устранения причины засора.

По окончании работы переведите переключатель режимов работы в по-

ложение «-» (выключено) и отключите соковыжималку от электросети.

СОВЕТ: Пейте сок сразу после приготовления. Овощной сок можно разбавлять водой, так как сок получается с высокой концентрацией. Свежеприготовленный сок можно хранить в холодильнике не более двух дней в закрытой чистой емкости.

Чистка электроприбора: Отключите прибор от электросети. Извлеките толкатель из загрузочной горловины.

Снимите с горловины загрузочный лоток. Снимите крышку, повернув ее против часовой стрелки. Снимите рабочую чашу с моторного блока. Выньте шнек и фильтр из рабочей чаши. Промойте съемные детали теплой водой с мягким моющим средством и просушите их. Для очистки фильтра можно использовать щетку, идущую в комплекте.

Корпус можно протереть влажной, а затем сухой тряпкой.

НЕИСПРАВНОСТИ И МЕТОДЫ ИХ УСТРАНЕНИЯ:

Неисправность	Методы устранения
Соковыжималка не включается.	<ol style="list-style-type: none"> 1. Проверьте правильность сборки соковыжималки. 2. Проверьте наличие напряжения в розетке электросети, для этого включите любое подходящее устройство в розетку.
Работа соковыжималки сопровождается сильным шумом, она сильно нагревается, появляется дым и т.д.	<ol style="list-style-type: none"> 1. Убедитесь, что соковыжималка работает не более 10 минут. 2. Загружайте небольшое количество продуктов для переработки. Не перегружайте устройство. 3. Немедленно прекратите использование соковыжималки, если она сильно нагревается или появляется дым, отключите ее от электросети и обратитесь в авторизованный сервисный центр для проведения осмотра или ремонта.
Крышка не устанавливается на корпусе или не снимается.	<ol style="list-style-type: none"> 1. Убедитесь, что шнек установлен правильно. 2. Воспользуйтесь функцией реверса для удаления жмыха из прибора.

ХРАНЕНИЕ И ТЕХНИЧЕСКОЕ ОБСЛУЖИВАНИЕ

- Хранить прибор нужно в сухом месте, недоступном для детей и животных.
- Для чистки прибора не используйте чистящие средства, которые могут повредить поверхность прибора.

Если электроприбор вышел из строя, не следует пытаться отремонтировать его самостоятельно. Настоятельно рекомендуется обратиться в авторизованный сервисный центр.

Во избежание повреждений перевозите устройство только в заводской упаковке. После транспортировки или хранения устройства при пониженной температуре необходимо выдержать его при комнатной температуре не менее двух часов.

Рекомендуется использовать прибор при температуре от +5° С до +40° С. При перевозке, погрузке, разгрузке и хранении продукции следует руководствоваться, помимо изложенных в руководстве по эксплуатации, следующими требованиями:

- запрещается подвергать продукцию существенным механическим нагрузкам, которые могут привести к повреждению продукции и /или нарушению ее упаковки;
- необходимо избегать попадания на упаковку продукции воды и других жидкостей.

Перед перевозкой или передачей на хранение при отрицательной температуре, бывшей в эксплуатации, продукции необходимо убедиться в том, что в продукции отсутствует вода. Все поверхности изделия должны быть сухими.

Оберегайте прибор от значительных перепадов температур и воздействия прямых солнечных лучей.

УТИЛИЗАЦИЯ

Неправильная утилизация приборов наносит непоправимый вред окружающей среде. Не выбрасывайте неисправные приборы, а также отработанные элементы питания вместе с бытовыми отходами. Обратитесь для этих целей в специализированный пункт утилизации приборов. Адреса пунктов приема бытовых приборов и отработанных элементов питания на переработку Вы можете получить в муниципальных службах Вашего города.

ГАРАНТИЙНЫЕ УСЛОВИЯ

Обращаем Ваше внимание, что в течение гарантийного срока электроприбор будет принят на бесплатное сервисное обслуживание или ремонт при соблюдении следующих условий:

Гарантийные обязательства осуществляются при наличии правильно заполненного гарантийного талона с указанием в нем даты продажи, серийного номера, печати (штампа) торгующей организации, подписи продавца. При отсутствии у Вас правильно заполненного гарантийного талона мы будем вынуждены отклонить Ваши претензии по качеству данного изделия. Во избежание недоразумений убедительно просим Вас перед началом работы с изделием внимательно ознакомиться с руководством по эксплуатации. Обращаем Ваше внимание на исключительно бытовое назначение изделия.

Условия гарантии не предусматривают периодическое техническое обслуживание на дому у владельца.

Правовой основой настоящих гарантийных условий является действующее законодательство Российской Федерации, в частности, последняя редакция Федерального закона «О защите прав потребителей» и Гражданский кодекс Российской Федерации.

Гарантийный срок эксплуатации изделия составляет 12 месяцев. Этот срок исчисляется со дня продажи через розничную сеть.

Наши гарантийные обязательства распространяются только на неисправности, выявленные в течение гарантийного срока, и обусловленные производственными, технологическими и конструктивными дефектами, т. е. допущенными по вине компании-изготовителя.

Гарантийные обязательства не распространяются на:

- 1) Неисправности изделия, возникшие в результате:
 - несоблюдения пользователем предписаний руководства по эксплуатации;
 - механического повреждения, вызванного внешним или любым другим воздействием;
 - применения изделия не по назначению;
 - неблагоприятных атмосферных и внешних воздействий на изделие, таких как дождь, снег, повышенная влажность, нагрев, агрессивные среды, несоответствие параметров питающей электросети требованиям руководства по эксплуатации;
 - использования принадлежностей и запчастей, не рекомендованных или не одобренных производителем;
- 2) Изделия, подвергавшиеся вскрытию, ремонту или модификации неуполномоченными на то лицами.
- 3) Неисправности, возникшие вследствие ненадлежащего обращения или хранения изделия, такие как обрывы и надрезы питающего электрошнура, сколы, царапины, сильные потертости корпуса, пластиковых частей электроприбора и др.
- 4) Неисправности, возникшие в результате перегрузки изделия.
- 5) Изделия без читаемого серийного номера.
- 6) Аксессуары и комплектующие, поставляемые в комплекте с электроприбором.

К безусловным признакам перегрузки относится:

- потемнение или обугливание изоляции проводов.

Обращаем Ваше внимание, что доставка изделия в сервисный центр и из него осуществляется конечным потребителем (владельцем) или за его счет. Техническое освидетельствование прибора на предмет установления гарантийного случая производится только в авторизованном сервисном центре.

Список сервисных центров можно узнать у продавца или на сайте **www.galaxy-tecs.ru**. Обращаем Ваше внимание, что срок гарантии автоматически продлевается на срок ремонта изделия.

Срок службы прибора составляет 3 года.

Компания-изготовитель обращает внимание покупателей, что при эксплуатации прибора в рамках личных нужд и соблюдении правил пользования, приведенных в данном руководстве по эксплуатации, срок службы изделия может значительно превысить указанный в настоящем руководстве.

Компания-изготовитель данного прибора оставляет за собой права вносить изменения в конструкцию и комплектацию и изменять характеристики прибора, не ухудшающие его эксплуатационного качества.

ВНИМАНИЕ! При покупке изделия требуйте проверки комплектности и исправности, а также правильного заполнения гарантийного талона.

Продукция соответствует следующим техническим регламентам Таможенного союза:

Технического регламента Таможенного союза, утвержденного Решением Комиссии Таможенного союза от 16 августа 2011 года №768, ТР ТС 004/2011 «О безопасности низковольтного оборудования»;

Технического регламента Таможенного союза, утвержденного Решением Комиссии Таможенного союза от 9 декабря 2011 года №879, ТР ТС 020/2011 «Электромагнитная совместимость технических средств».

Импортер: ООО «СОЮЗ»

Адрес: 432006, Россия, г. Ульяновск, ул. Локомотивная, 14

Изготовитель: Нингбо Оксен Импорт энд Экспорт Кампэни Лимитид

Адрес: №157, комната 2313, Ченмао Вест Рэуд, Чжунгонгмао Стрит, Иньчжоу Дистрикт, Нингбо, Китай

Сделано в КНР

Дата изготовления указана на серийном номере. В соответствии со стандартом изготовителя серийный номер содержит - номер заказа/месяц год изготовления/ порядковый номер изделия.

ТЕХНИЧЕСКИЕ ХАРАКТЕРИСТИКИ

Напряжение питания	220-240 В, ~ 50 Гц
Мощность	200 Вт



ЭЛЕКТР ҚҰРАЛЫНЫҢ АТҚАРЫМДЫҚ ЭЛЕМЕНТТЕРІ



1. Итергіш
2. Өнімдерге арналған науа
3. Салғыш мойын
4. Қақпақ
5. Иірімек
6. Торлы сүзгі
7. Жұмыс тостағаны
8. Шырынды ағызуға арналған шүмек

9. Шырынды ағызуға арналған шүмектің қақпағы
10. Корпус
11. Жұмыс режимдерін ауыстырғыш «ON - REV» (іске қосулы-сөндірулі-реверс)
12. Шырынға арналған ыдыс
13. Жомға арналған ыдыс
14. Тазалауға арналған шөтке

ҚҰРМЕТТІ САТЫП АЛУШЫ!

Біз Сізге артқан сеніміңіз үшін алғысымызды айтамыз және Сіздің сатып алған техникаңызға көңіліңіз толатындығына сенімдіміз. GALAXY техникасы Сіздің үйіңізде жайлылық атмосферасы мен қолайлылықты орнату үшін жасалған.

Құралды қолдану алдында біз Сізге аталған пайдалану жөніндегі нұсқаулықтың барлық тармақтарымен мұқият танысып шығуды ұсынамыз. Құралды сатып алу кезінде оның жұмысқа қабілеттілігіне, механикалық бүлінулердің жоқтығына көз жеткізу, сонымен қатар, сатушы ұйым мөртабанының бар екендігін, сатылған күнін және сатушының қолтаңбасын, құралдың корпусындағы сериялық нөмірге дәл сәйкес келетін үлгінің нөмірі мен сериялық нөмірін және жиынтығын тексеру қажет.

САҚТЫҚ ШАРАЛАРЫ

Электр құралының қауіпсіз және тұрақты жұмысы на тек келесі шарттарды сақтаған кезде ғана кепілдік беріледі:

1. Құралдың корпусын суға және басқа да сұйықтықтарға батыруға тыйым салынады.
2. Құралды қуат беру көзіне қосудың алдында желі параметрлерінің 220-240 В ~ 50 Гц мәндеріне сәйкес келетіндіктеріне көз жеткізу қажет.
3. Құралды желіден ажырату кезінде сымнан емес, істікшеден ұстау керек болады.
4. Балаларға құралға тіпті ол егер сөндірілген және желіден ажыратылған болса да жанасуға болмайды.
5. Өнімдер тиелген электр құралын тасымалдауға тыйым салынады. Бос қалпында тасымалдаңыз, суыған электр құралын егер мұндай құрылым қарастырылған болса, арнайы тұтқадан ұстаңыз.
6. Құралды егер ол қолданылмаса әрдайым желіден ажыратып отыру керек.
7. Сонымен қатар құралды кез келген ақаулықтар орын алған жағдайда және жұмыс аяқталғаннан кейін желіден ажырату керек.
8. Құралды аталған нұсқаулықта көрсетілгендерден басқа кез келген мақсаттар үшін қолданбау керек. Жұмыс, сақтау және құралды күту аталған пайдалану жөніндегі нұсқаулыққа қатаң сәйкес жүзеге асырылуы керек.
9. Сым мен құралдың бүтіндігін қадағалау керек. Құралды бүлінулер бар болған жағдайда қолдануға тыйым салынады.
10. Желілік кабель бүлінген жағдайда қауіп-қатерге жол бермеу үшін оны өндіруші немесе оның агенті, немесе аналогтік білікті тұлға ауыстыруы керек. Желілік кабельді ауыстыру қолданыстағы тарифке сай авторландырылған сервистік орталықта жүзеге асырылуы керек.
11. Жұмыс істеп тұрған электр құралының жанында балалар мен жануарлардың болуларын болдырмаңыз.
12. Электр құралын егер жану немесе жарылу қаупі бар болған жағдайда қолданбаңыз, мәселен, тез жанғыш сұйықтықтар мен газдың жанында.
13. Іске қосуды құралды қараусыз қалдырмаңыз.
14. Құралды пайдалану кезінде су көзі мен ашық оттан алыста тегіс

ПАЙДАЛАНУ ЖӨНІНДЕГІ НҰСҚАУЛЫҚ

орнықты бетті қолданыңыз.

15. Жемістерді немесе көкөністерді пышақтың жұмыс бетіне қолдармен немесе бөгде заттармен итеруге тырыспаңыз! Жиынтықта жеткізілетін итергішті қолданыңыз.

16. Егер жемістің немесе көкөністің бөлігі шырынсыққыштың қалыпты жұмысына кедергі жасаса, сонымен бірге құрал тоқтап қалған кезде, оны желіден жылдам ажыратыңыз, бөлшектенізі және жұмысты жалғастырудың алдында тазалап алыңыз.

17. Құралды желіге қосудың алдында жұмыс режимдерін ауыстырғыштың «-» (сөндірулі) күйінде тұрғандығына көз жеткізіп алыңыз.

18. Іске қосылған құралды қараусыз қалдырмаңыз.

19. Құралды пайдалану кезінде жазық орнықты су көзінен алыс бетті қолданыңыз.

20. Егер жемістің немесе көкөністің мөлшері салғыш мойынның диаметрінен асып кетсе, оның мойын арқылы еркін өтуі үшін бөліктерге кесу керек болады.

21. Пышақтың бүлінуін болдырмау үшін, әрдайым жемістерден ірі сүйектерді алып тастап отырыңыз.

22. Жұмыс жасап тұрған құралдың мойнына сүйектерден, жапырақтар мен сабақтардан бөлініп алынған жемістер мен көкөністерден басқа ештеңені орналастырмаңыз.

НАЗАР АУДАРЫҢЫЗ! Аталған пайдалану жөніндегі нұсқаулық барлық мүмкін болатын оқыс жағдайларды қарастыра алмайды. Қолданушыға электр құралымен жұмыс жасау кезінде қауіпсіздік техникасы шараларын өздігінен сақтауы керек болады!

НАЗАР АУДАРЫҢЫЗ! Ешбір жағдайда электр құралын алкогольдік немесе есірткілік масайған күйде немесе шындықты объективті қабылдауға кедергі жасайтын басқа да шарттарда қолданбау керек, және құралды осындай жағдайлардағы және шарттардағы адамдарға сеніп тапсырмау керек болады! Қолданушы электр құралымен жұмыс жасау кезінде қауіпсіздік техникасы шараларын өздігінен сақтауға тиісті болады!

БІРІНШІ РЕТ ҚОЛДАНУДЫҢ АЛДЫНДА

Шырынсыққышты қолданудың алдында толықтай орауын шешу, тазарту және бүлінулердің бар екендігін тексеру қажет. Өнімдермен жанасатын бөліктерін мұқият жуыңыз және кептіріңіз. Корпусты жұмсақ дымқыл матамен сүртіңіз.

НАЗАР АУДАРЫҢЫЗ! Құрал көкөністерден, жемістерден, жидектерден жаңа ғана сығылып алынған шырынды дайындауға қызмет етеді.

НАЗАР АУДАРЫҢЫЗ! Құрал кокостар, жаңғақтар немесе айва секілді тым қатты және талшықты өнімдерді, сонымен қатар мұздатылған жемістерді және көкөністерді өңдеуге арналмаған.

ЭЛЕКТР ҚҰРАЛЫН ҚҰРАСТЫРУ

НАЗАР АУДАРЫҢЫЗ! Жұмыс тостағанының төменгі бөлігіндегі силикондық тығыздағыштың дұрыс орнатылғандығын тексеріңіз. Тығыздағыш жомның шығу каналын тығыз жабу керек, әйтпесе тостағаннан шырынның ағуы құралдың бүліну себебіне айналуы мүмкін. (1 сур.)

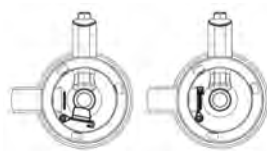


рис. 1

НАЗАР АУДАРЫҢЫЗ! Құрастыру алдында ажыратқыштың «-» (сөнд.) режимінде тұрғандығына және құралдың желіден ажыратылғандығына көз жетізіп алу керек.

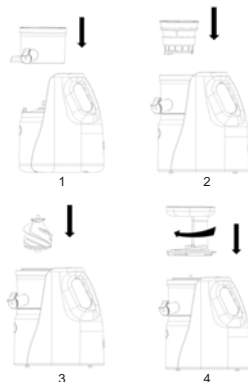
1. Жұмыс тостағанын корпусқа олардағы ойықтардың корпустағы дөңестерге сай келетіндей етіп орнатыңыз.

2. Торлы сүзгіні жұмыс тостағанына тостағанның төменгі бөлігіндегі дөңестің күнжараға арналған шүмектің ойығына тығыз кіретіндей етіп орнатыңыз. Иірмекті сүзгінің ішіне орнатыңыз.

3. Қақпақты мойынымен оны сағат тілі бойынша бекітілгенше дейін бұраумен орнатыңыз.

4. Өнімдерге арналған салғыш науаны орнатыңыз.

5. Құралды электр желісіне орнатыңыз.



ЭЛЕКТР ҚҰРАЛЫН ПАЙДАЛАНУ

НАЗАР АУДАРЫҢЫЗ!

– Электр тоғымен зақымдалуды болдырмау үшін жұмыс істеп тұрған құралға дымқыл қолдармен жанаспаңыз.

– Құралды өнімдерсіз іске қоспаңыз.

– Құралдың жұмысы одан кейінгі 10 минуттай үзіліспен 30 минуттан аспауы керек.

– Жұмысты бастаудың алдында қақпақты мойынның сенімді бекітілгеніне көз жеткізіп алыңыз.

Көкөністерді, жемістерді және жидектерді мұқият жуыңыз. Қатты қабықтарды және сүйектерді алып тастаңыз, 4 см артық емес шағын бөліктерге кесіңіз.

1. Құралды орнықты, тегіс бетке орнатыңыз.

2. Шырынға және жомға арналған мойындардың астына ыдыстарды орнатыңыз.

3. Қақпақты аздап көтеріңкіреп, шырынға арналған қақпақты ашыңыз.

4. Шырынсыққышты электр желісіне қосыңыз.

5. «ON - REV» жұмыс режимдерін ауыстырғышты шырынсыққышты іске

қосу үшін «ON» (іске қосулы) күйіне ауыстырыңыз.

6. Дайындалған өнімдерді иірімекті айналдыру кезінде итергішпен аздап баса отырып, салғыш мойынға салыңыз.

НАЗАР АУДАРЫҢЫЗ! Өнімдерді қозғалтқыш жұмыс істеп тұрған кезде ғана салыңыз. Шырынсыққыш реверс атқарымымен жабдықталған.

Егер шырынсыққыш толып қалса, ауыстырғышты «-» (сөндірулі) күйіне ауыстырыңыз, содан кейін қысқа мерзімдік басумен «REV» (реверс) күйіне ауыстырыңыз, иірімек кері бағытта айналуы бастайды. Егер реверс атқарымын қолданғаннан кейін иірімектің айналуы қалпына келмесе, құралды желіден ажыратыңыз және бітеліп қалудың себептерін анықтау үшін алынбалы бөліктерін шешіңіз.

Жұмыс аяталғаннан кейін жұмыс режимдерін ауыстырғышты «-» (сөндірулі) күйіне ауыстыры отырып, шырынсыққышты электр желісінен ажыратыңыз.

ЭЛЕКТР ҚҰРАЛЫН ТАЗАЛАУ:

Құралды электр желісінен ажыратыңыз.

Мойыннан салғыш науаны шешіңіз.

Моторлы блоктан жұмыс тостағанын шешіңіз. Иірімекті және жұмыс тостағанынан сүзгіні шығарыңыз. Сүзгіні тазалау үшін жиынтықта келуші шөткені қолдануға болады.

Алынбалы бөлшектерді жұмсақ жуғыш құралмен жылы сумен жуыңыз және оларды кептіріңіз.

Корпусты дымқылмен, содан кейін құрғақ шүберекпен сүртуге болады.

АҚАУЛЫҚТАР ЖӘНЕ ОЛАРДЫ ЖОЮ ӘДІСТЕРІ:

Ақаулық	Жою әдістері
Шырынсыққыш іске қосылмайды.	<ol style="list-style-type: none"> 1. Шырынсыққыштың дұрыс құрастырылғандығын тексеріңіз. 2. Электр желісінің розеткісінде кернеудің бар ма екендігін тексеріңіз, ол үшін кез келген жарамды құрылғыны розеткіге қосыңыз.
Шырынсыққыштың жұмысы күшті шумен сүйемелденеді, ол қатты қызады, түтін пайда болады және т.б.	<ol style="list-style-type: none"> 1. Шырынсыққыштың 10 минуттан артық жұмыс істеп жатпағанына көз жеткізіңіз. 2. Қайта өңдеу үшін өнімдердің аздаған мөлшерін салыңыз. Құрылғыға артық салмаңыз. 3. Егер ол қатты қызатын болса немесе түтін пайда болса шырынсыққышты қолдануды тез арада тоқтатыңыз, оны электр желісінен ажыратыңыз және байқау және жөндеу жүргізу үшін авторландырылған сервистік орталыққа жүгініңіз.

Қақпақ корпусқа орнатылмайды немесе шешілмейді.	<ol style="list-style-type: none"> 1. Иірімектің дұрыс орнатылғанына көз жеткізіңіз. 2. Құралдан жомды кетіру үшін реверс атқарымын қолданыңыз.
---	---

САҚТАУ ЖӘНЕ ТЕХНИКАЛЫҚ ҚЫЗМЕТ КӨРСЕТУ

- Құралды құрғақ, балалар мен жануарларға қолжетімді емес орында сақтау керек.
- Құралды тазалау үшін құралдың бетін бүлдіруі мүмкін тазартқыш құралды қолданбаңыз.

Егер электр құралы істен шықса, оны өздігіңізден жөндеуге тырыспаңыз. Міндетті түрде авторландырылған сервистік орталыққа баруды ұсынамыз.

Бүлінулерге жол бермеу үшін құрылғыны тек зауыттық қаптамада ғана тасымалдау керек болады. Тасымалдаудан немесе құрылғыны төмендетілген температурада сақтаудан кейін оны бөлме температурсында кем дегенде екі сағаттай ұстау қажет.

Құралды +5° С-тан +40° С-қа дейінгі температурада қолдану ұсынылады. Өнімді тасымалдау, тиеу, арту және сақтау кезінде осы пайдалану жөніндегі нұсқаулықта мазмұндалғандардан басқа да келесі талаптарды басшылыққа алу керек болады:

- өнімді оның бүлінуіне және/немесе оның қаптамасының бұзылуына әкеліп соқтыруы мүмкін елеулі механикалық жүктемелерге ұшыратуға тыйым салынады;
- өнімнің қаптамасына судың және басқа да сұйықтықтардың тиіп кетулерін болдырмау қажет.

Бұрын пайдалануда болған өнімді тасымалдаудың немесе теріс температурада сақтауға берудің алдында өнімде судың жоқтығына көз жеткізіп алу қажет. Бұйымның барлық беттері құрғақ болулары керек.

Құралды температураның елеулі өзгерулерінен және тура күн сәулелерінің әсерлерінен сақтаңыз.

КӘДЕГЕ ЖАРАТУ

Құралдарды қате кәдеге жарату қоршаған ортаға түзелмейтін зиян келтіреді. Ақаулы құралдарды, сонымен бірге қуат берудің пайдаланылған элементтерін тұрмыстық қалдықтармен бірге тастамаңыз. Осы мақсаттар үшін мамандандырылған құралдарды кәдеге жарату бекетіне жүгініңіз. Тұрмыстық құралдар мен пайдаланылған қуат беру элементтерін қайта өңдеу үшін қабылдау бекеттерінің мекен-жайларын Сіз өз қалаңыздың муниципалдық қызметтерінен ала аласыз.

КЕПІЛДІК ШАРТТАР

Сіздің назарыңызды кепілдік мерзімнің ішінде келісідей шарттардың сақталуы кезінде электр құралының тегін сервистік қызмет көрсетуге немесе жөндеуге қабылданатындығына аударамыз:

Кепілдік міндеттемелер сатып алынған күні, сериялық нөмірі, сауда ұйымының мөрі (мөртабаны), сатушының қолтаңбасы көрсетілген кепілдік талоны дұрыс толтырылған кезде ғана жүзеге асырылады. Сізде дұрыс толтырылған кепілдік талоны болмаған жағдайда біз Сіздің аталған ұйымның сапасы бойынша шағымыңызды қабылдамауға мәжбүр боламыз. Түсінбеушіліктерге жол бермеу үшін бұйыммен жұмыс жасауды бастамастан бұрын Сізден пайдалану жөніндегі нұсқаулықпен мұқият танысып шығуды өтінеміз.

Сіздің назарыңызды бұйымның тек тұрмыстық тағайындалуға ғана арналғандығына аударамыз.

Кепілдік шарттар иегердің үйінде кезеңдік техникалық қызмет көрсетуді қарастырмайды.

Ресей Федерациясының қолданыстағы заңнамасы аталған кепілдік шарттардың құқықтың негіздемесі болып табылады, атап айтқанда, «Тұтынушылардың құқығын қорғау» Федералды заңының соңғы редакциясы және Ресей Федерациясының Азаматтық кодексі.

Бұйымға кепілдік пайдалану мерзімі 12 айды құрайды. Бұл мерзім бөлшектік желі арқылы сатылғаннан күнінен бастап есептеледі.

Біздің кепілдік міндеттемелер тек кепілдік мерзімнің ішінде анықталған ақаулықтарға және дайындаушы-кәсіпорынның кінәсі бойынша жол берілген өндірістік, технологиялық және құрылымдық ақауларға ғана таралады.

Кепілдік міндеттемелер келесілерге таралмайды:

1) Бұйымда келесідей жағдайлардың нәтижесінде пайда болған ақаулықтарға:

- қолданушы арқылы пайдалану жөніндегі нұсқаулықтағы нұсқамалардың сақталмауы;

- сыртқы және кез келген басқа да әсерлер арқылы шақырылған механикалық бүлінулер;

- бұйымды тағайындалу бойынша қолданбау;

- жаңбыр, қар, жоғары ылғалдылық, қызу, агрессивтік орталар, қуат беруші электр желілері параметрлерінің пайдалану жөніндегі нұсқаулықтың талаптарына сәйкес болмауы секілді жағымсыз атмосфералық және сыртқы әсерлер;

- өндіруші арқылы ұсынылмаған немесе мақұлданбаған керек-жарақтарды, шығын материалдары мен қосалқы бөлшектерді қолдану.

2) Уәкілетті емес тұлға арқылы ашылған, жөнделген немесе түрлендірілген бұйымға.

3) Желілік кабельдің үзілуі мен тілінуі, сызаттар, корпустың күшті ескіруі және т.б. секілді бұйымда лайықсыз пайдаланудың немесе сақтаудың салдарынан пайда болған ақаулықтарға.

- 4) Бұйымның қызып кетуінің нәтижесінде пайда болған ақаулықтарға.
- 5) Сериялық нөмірі оқылмайтын бұйымға.
- 6) Электр құралымен жиынтықта жеткізілетін керек-жарақтарға.

Сіздің назарыңызды бұйымды сервистік орталыққа және одан жеткізудің соңғы тұтынушы (иегері) арқылы немесе оның қаражатының есебінен жүзеге асырылатындығына аудартамыз.

Асқын жүктелудің сөзсіз белгілеріне жататындар:

- сымдарды оқшаулағыштардың қарауы немесе күйі.

Құралға кепілдік жағдайды орнату бойынша техникалық куәландыру тек авторландырылған сервистік орталықта ғана жүргізіледі.

Сервистік орталықтардың тізімін сатушыдан немесе **www.galaxy-tecs.ru** сайтынан білуге болады. Сіздің назарыңызды кепілдік мерзімінің бұйымды жөндеу мерзіміне автоматты түрде ұзартылатындығына аударамыз.

Құралдың қызметтік мерзімі 3 жылды құрайды.

Дайындаушы-компания сатып алушылардың назарын құралды жеке мұқтаждықтары аясында пайдалану кезінде осы пайдалану жөніндегі нұсқаулықта келтірілген қолдану ережелерін сақтау бұйымның қызметтік мерзімі осы нұсқаулықта көрсетілген мерзімнен айтарлықтай асып кетуі мүмкін екендігіне аудартады.

Дайындаушы-компания өзіне тауардың сапасын нашарлатпайтын құрылымы мен жиынтығына өзгерістер енгізу құқығын қалдырады.

НАЗАР АУДАРЫҢЫЗ! Бұйымды сатып алу кезінде жиынтықтылығы мен дұрыстығын тексеруді, сонымен қатар кепілдік талонның дұрыс толтырылуын талап етіңіз.

Өнім Кедендік одақтың келесі техникалық регламенттеріне сәйкес болады: Кеден одағы Комиссиясының 2011 жылдың 16 тамызындағы №768 Шешімімен бекітілген ТР ТС 004/2011 «Төмен вольтты жабдықтардың қауіпсіздігі туралы» Кеден одағының техникалық регламентіне; Кеден одағы Комиссиясының 2011 жылдың 9 желтоқсанындағы №879 Шешімімен бекітілген ТР ТС 020/2011 «Техникалық құралдардың электромагниттік үйлесімділігі» Кеден одағының техникалық регламентіне;

Импорттаушы: «Союз» ЖШҚ

Мекен-жай: 432006, Ресей, Ульяновск қ., Локомотивная көш., 14

Дайындаушы: Нингбо Оксен Импорт энд Экспорт Кампэни Лимитид

Мекен-жай: №157, 2313 бөлме, Ченмао Вест Рэуд, Чжунгонгмао Стрит, Иньчжоу Дистрикт, Нингбо, Қытай

ҚХР жасалған.

Дайындалған күні сериялық нөмірде көрсетілген. Дайындаушының стандартына сәйкес сериялық нөмір келесілерден тұрады: тапсырыс нөмірі / дайындалған айы мен жылы / бұйымның топтамдағы реттік нөмірі.

ТЕХНИКАЛЫҚ СИПАТТАМАЛАРЫ

Қуат беру кернеуі	220-240 В ~ 50 Гц
Қуаттылық	200 Вт

