

СТАВР®

Надёжен. Нацелен на результат

СДФ-1500



**Станок деревообрабатывающий
фрезерный**

www.ставр.рф

Компания «Омега» благодарит Вас за Ваш выбор и надеется, что настоящее изделие торговой марки «Ставр» будет полностью отвечать Вашим ожиданиям.

Для того, чтобы Ваша покупка прослужила Вам долгое время, необходимо правильно ее использовать, хранить и проводить техническое и сервисное обслуживание, в связи с чем настоятельно рекомендуем Вам перед использованием тщательно изучить информацию, изложенную в настоящем руководстве.

Уважаемый покупатель!

При покупке изделия необходимо удостовериться в его работоспособности. Также необходимо проверить комплектацию и наличие штампа торгующей организации, даты продажи и подписи продавца с номером модели и серийным номером на гарантийном талоне, являющемся неотъемлемой частью настоящего руководства.

Назначение и область применения

Станок деревообрабатывающий фрезерный СДФ-1500 предназначен для фрезерования заготовок из древесины, ДСП, МДФ.

Использование станка не по назначению является основанием для отказа в гарантийном ремонте.

МЕРЫ ПРЕДОСТОРОЖНОСТИ	3
СОСТАВНЫЕ ЧАСТИ	5
КОМПЛЕКТ ПОСТАВКИ	5
СБОРКА И УСТАНОВКА СТАНКА	6
ЭКСПЛУАТАЦИЯ	9
ХРАНЕНИЕ И ОБСЛУЖИВАНИЕ	10
УТИЛИЗАЦИЯ	10
СРОК СЛУЖБЫ	10
ГАРАНТИЙНЫЕ УСЛОВИЯ	11
ТЕХНИЧЕСКИЕ ХАРАКТЕРИСТИКИ	12
ШУМОВИБРАЦИОННЫЕ ХАРАКТЕРИСТИКИ	12

МЕРЫ ПРЕДОСТОРОЖНОСТИ

1. Не используйте станок для любых иных целей, кроме указанных в данном руководстве.
2. Не допускайте использования станка неквалифицированными, несовершеннолетними лицами или людьми с недостаточными для использования станка физическими данными. В случае передачи станка другим лицам подробно расскажите о правилах его использования и дайте ознакомиться с настоящим руководством.
3. Не погружайте станок или отдельные его части в воду или другие жидкости.
4. Не используйте станок, если есть риск возгорания или взрыва, например, вблизи легковоспламеняющихся жидкостей или газов.
5. Переносите станок, держа его за основание.
6. Не переносите станок во включенном состоянии.
7. Убедитесь в том, что параметры в сети соответствуют параметрам, указанным на станке и в настоящем руководстве.
8. Перед первым включением станка обратите внимание на правильность сборки и надежность его установки.
9. Перед пуском всегда проверяйте исправность деталей станка, правильность регулировки подвижных деталей, соединений подвижных деталей, правильность установок под планируемые операции.
10. В целях Вашей безопасности настоятельно рекомендуется работать со станком, размещенным на устойчивой ровной поверхности.
11. Место проведения работ должно быть ограждено. Не допускайте загромождения рабочего места посторонними предметами. Не допускайте использование станка в помещениях со скользким полом.
12. Необходимо работать только с правильно установленными и прочно закрепленными защитными и оградительными приспособлениями, предусмотренными в конструкции станка. Фреза должна быть надежно закреплена.
13. При работе на станке пользуйтесь средствами индивидуальной защиты. В случае необходимости воспользуйтесь специальными перчатками, очками и наушниками.
14. При работе на станке рекомендуется надевать подходящую одежду, чтобы части одежды не контактировали с рабочей поверхностью станка. Также убедитесь, что на Вас нет ничего, что могло бы помешать работе или вызвать нежелательные последствия.
15. Запрещается работать на станке без изоляционных настилов (деревянная решетка или резиновый коврик) на токопроводящих полах.
16. Сохраняйте правильное рабочее положение и равновесие, не наклоняйтесь над вращающимися деталями и узлами, и не опирайтесь на работающий станок.
17. Обрабатываемую заготовку необходимо подводить к фрезе станка, только когда двигатель набрал максимальное количество оборотов.
18. Ничего, кроме обрабатываемой заготовки, не должно касаться фрезы при включенном станке.
19. Необходимо обеспечить безопасное движение заготовки. Не прилагайте излишних усилий при подаче заготовки. Запрещено держать обрабатываемую заготовку на весу.
20. Не включайте и не выключайте станок при не отведенной от фрезы заготовке.
21. Не допускайте нагрузку станка, вызывающую его остановку.
22. Старайтесь держать заготовку так, чтобы стружка, опилки, пыль, мелкие частицы и т.д. не летели в вашу сторону.
23. При уменьшении скорости вращения фрезы, вследствие ее «заклинивания» в процессе работы, следует уменьшить силу подачи заготовки.
24. Не допускайте скопления стружки или опилок на рабочем столе станка. Очистку столов следует проводить при выключенном станке.
25. Необходимо обеспечить эффективное воздушное охлаждение станка. Запрещено закрывать воздухозаборные жалюзи станка, следует следить за их чистотой.
26. Держите сетевой кабель вдали от источника нагрева, масла, острых предметов и фрезы станка.
27. Не оставляйте включенный станок без внимания.
28. Не допускайте присутствия детей, животных или посторонних в рабочей зоне.
29. При отключении станка от сети держитесь за штекер сетевого кабеля.
30. Всегда отключайте станок от электросети, когда Вы его не используете.
31. Отключайте станок от электрической сети:
 - в случае любых неполадок;
 - перед сменой фрез;
 - при регулировке и наладке;
 - при перемещении станка;
 - при перерыве в работе;
 - после окончания эксплуатации.
32. Не используйте станок после его падения или если на нем видны какие-либо следы повреждения, а также с поврежденным сетевым кабелем или штекером. Обратитесь в авторизованный сервисный центр для его диагностики или ремонта.
33. При повреждении сетевого кабеля во избежание опасности его должен заменить изготовитель или его агент, или аналогичное квалифицированное лицо. Замена сетевого кабеля осуществляется в авторизованном сервисном центре согласно действующему тарифу.
34. Работа и техобслуживание должны осуществляться строго в соответствии с данным руководством.
35. Не используйте чистящие средства, которые могут вызвать эрозию станка (бензин и прочие агрессивные средства).
36. По окончании работы станок необходимо очищать от пыли и грязи.

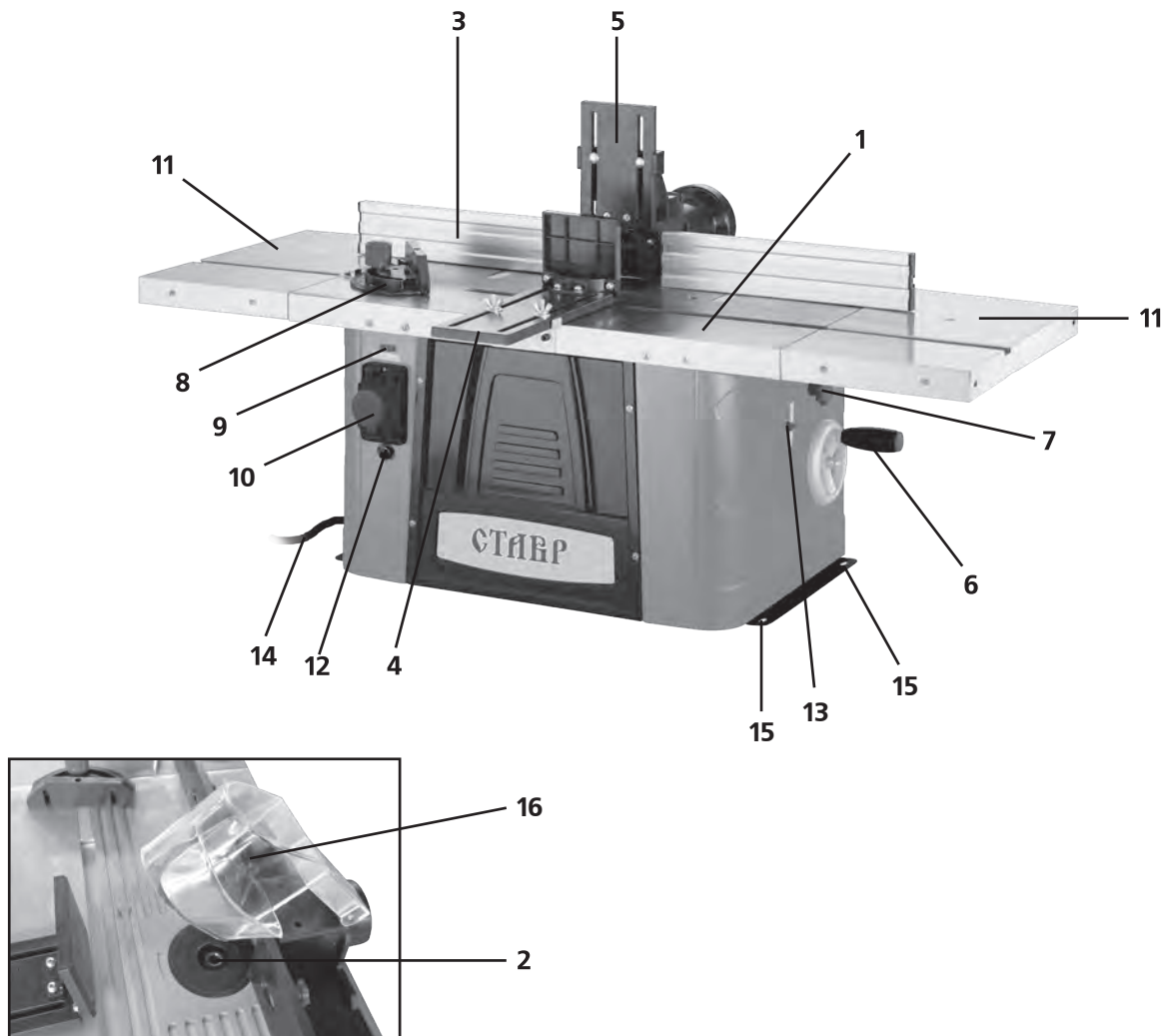
ПРЕДУПРЕЖДЕНИЕ:

Пыль, образующаяся при обработке некоторых пород древесины, содержащей консерванты, может быть опасной для здоровья. Настоятельно рекомендуется работать в хорошо вентилируемом помещении с использованием соответствующих средств защиты и пылеудаления.

ВНИМАНИЕ!

НИ В КОЕМ СЛУЧАЕ НЕ СЛЕДУЕТ ИСПОЛЬЗОВАТЬ СТАНОК В СОСТОЯНИИ АЛКОГОЛЬНОГО ИЛИ НАРКОТИЧЕСКОГО ОПЬЯНЕНИЯ ИЛИ В ИНЫХ УСЛОВИЯХ, МЕШАЮЩИХ ОБЪЕКТИВНОМУ ВОСПРИЯТИЮ ДЕЙСТВИТЕЛЬНОСТИ, И НЕ СЛЕДУЕТ ДОВЕРЯТЬ СТАНОК ЛЮДЯМ В ТАКОМ СОСТОЯНИИ ИЛИ В ТАКИХ УСЛОВИЯХ!

СОСТАВНЫЕ ЧАСТИ



Рабочий стол
 Цанговый патрон
 Параллельная направляющая
 Боковой упор
 Верхний упор
 Рукоятка регулировки глубины погружения фрезы
 Фиксатор глубины погружения фрезы
 Упор для фрезерования под углом

Регулятор скорости
 Выключатель
 Дополнительный стол
 Тепловое реле
 Шкала регулировки глубины погружения фрезы
 Сетевой кабель
 Отверстия для крепления станка
 Защитный кожух

КОМПЛЕКТ ПОСТАВКИ

Станок в сборе с установленным цанговым патроном 12,7 мм
 Дополнительный стол с креплением (2 комплекта)
 Параллельная направляющая с креплением (1 комплект)
 Боковой упор с креплением
 Верхний упор с креплением
 Патрубок для подключения пылесоса
 Упор для фрезерования под углом

Цанговый патрон – 4 шт. (6 мм, 6,35 мм, 8 мм, 12 мм)
 Гаечный ключ – 2 шт.
 Шестигранный ключ
 Рукоятка регулировки глубины фрезерования
 Защитный кожух
 Угольные щетки – 1 пара
 Руководство по эксплуатации

СБОРКА И УСТАНОВКА СТАНКА

ВНИМАНИЕ! Перед сборкой или настройкой станка убедитесь, что сетевой кабель отключен от сети.

УСТАНОВКА СТАНКА

Перед началом работ установите станок на ровной, устойчивой поверхности, рекомендована его установка на верстаке. Для установки станка сделайте на верстаке отверстия, совпадающие с отверстиями на основании станка (15). Установите станок так, чтобы отверстия на его основании совпали с отверстиями в верстаке. Надежно закрепите станок при помощи болтов (не входят в комплект поставки).

Перед началом работ проверьте надежность крепления станка.

СБОРКА И УСТАНОВКА ПАРАЛЛЕЛЬНОГО УПОРА

Параллельный упор поставляется в разобранном состоянии. Перед началом работ его необходимо собрать и установить на рабочий стол.

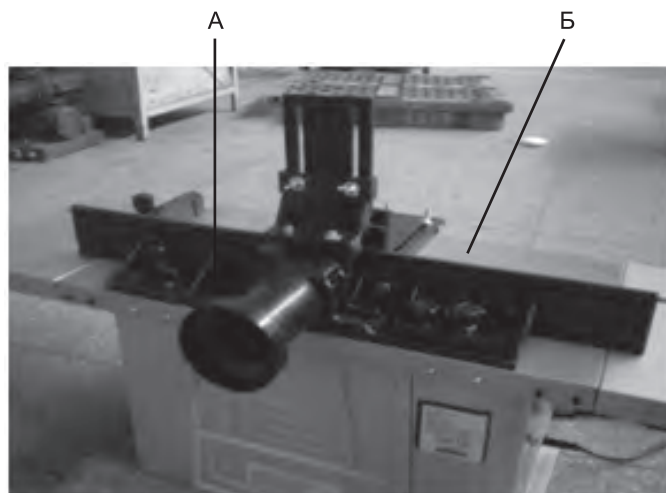
Для того, чтобы закрепить направляющую на рабочем столе:

Снимите заднюю панель моторного отсека.

Для этого открутите четыре болта крепления и снимите панель.



Разместите упор на столе так, чтобы отверстия на упоре совпали с отверстиями на рабочем столе. Вставьте часть Б в специальный паз на части А.



Затем с внутренней стороны стола вставьте в отверстия болты и затяните при помощи барашковых гаек с шайбами.

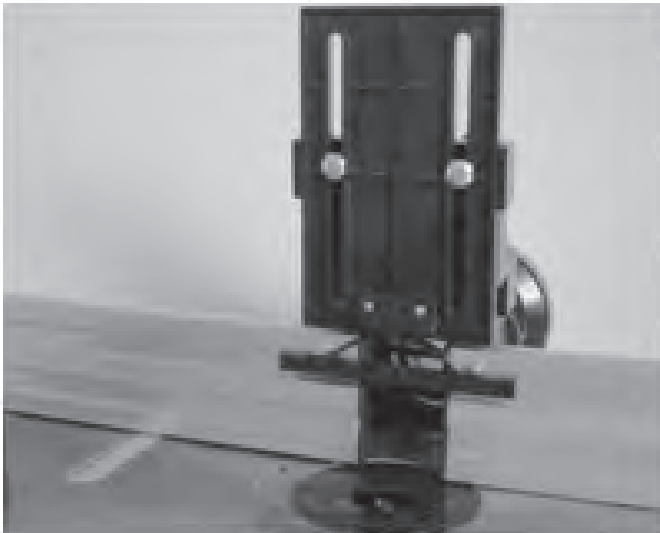
Вновь установите заднюю панель моторного отсека.

При помощи винтов прикрепите направляющие планки к уже собранной конструкции.

К параллельной направляющей крепится либо защитный кожух фрезы, либо верхний упор. Оба инструмента не могут быть установлены одновременно.

КРЕПЛЕНИЕ ВЕРХНЕГО УПОРА

Верхний упор присоединяется к креплению параллельного упора при помощи двух болтов с шайбами и затягивается гайками.



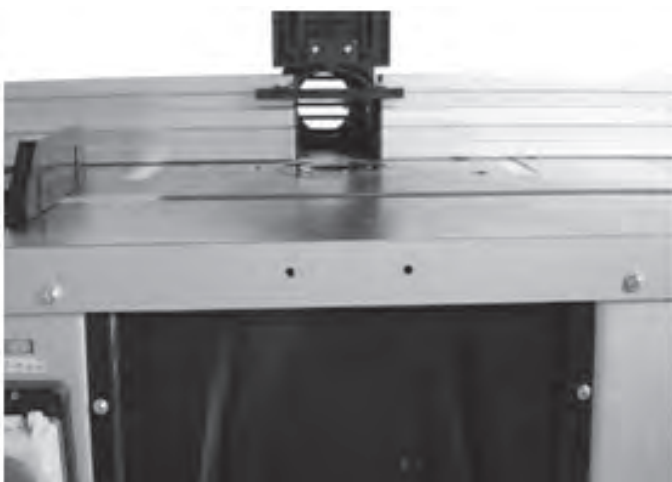
УСТАНОВКА ЗАЩИТНОГО КОЖУХА

Защитный кожух (16) может быть установлен только после демонтажа верхнего упора. Защитный кожух исключает вероятность контакта с фрезой и получения травмы. Разместите защитный кожух на крепежной конструкции, закрепите при помощи шплинта. Убедитесь, что защитный кожух опускается над фрезой и надежно закреплен.



УСТАНОВКА БОКОВОГО УПОРА

Найдите два отверстия на передней торцевой части рабочего стола.



Разместите крепление бокового упора так, чтобы крепежные отверстия на нем и на рабочем столе совпали и закрепите при помощи болтов.

При помощи болтов установите боковой упор на креплении так, чтобы он мог перемещаться в зависимости от ширины заготовки, как показано на рисунке.



УСТАНОВКА ДОПОЛНИТЕЛЬНЫХ СТОЛОВ

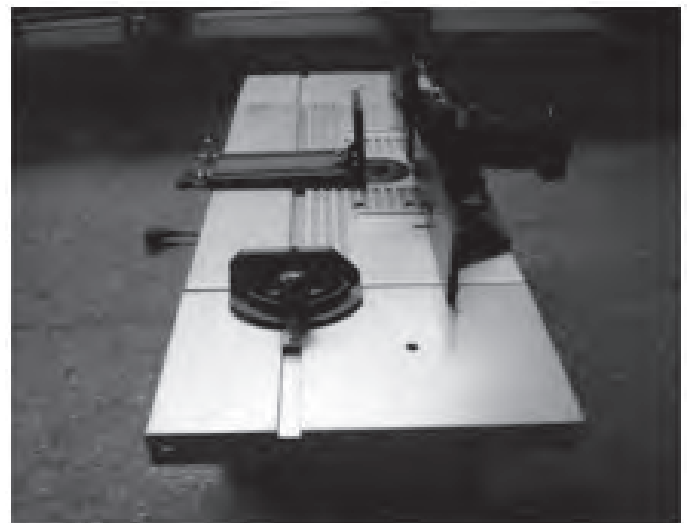
Дополнительные столы увеличивают рабочую поверхность и позволяют обрабатывать заготовки большего размера. Дополнительные столы устанавливаются с обеих сторон рабочего стола. Вставьте элементы крепления дополнительного стола в пазы на торце рабочего стола. Закрепите дополнительные столы при помощи болтов.

ПОДСОЕДИНЕНИЕ ПЫЛЕСОСА

В данном станке предусмотрена возможность подключения пылесоса для сбора пыли и стружки.

Пылесос подключается к патрубку, который находится на задней стороне станка, за параллельной направляющей.

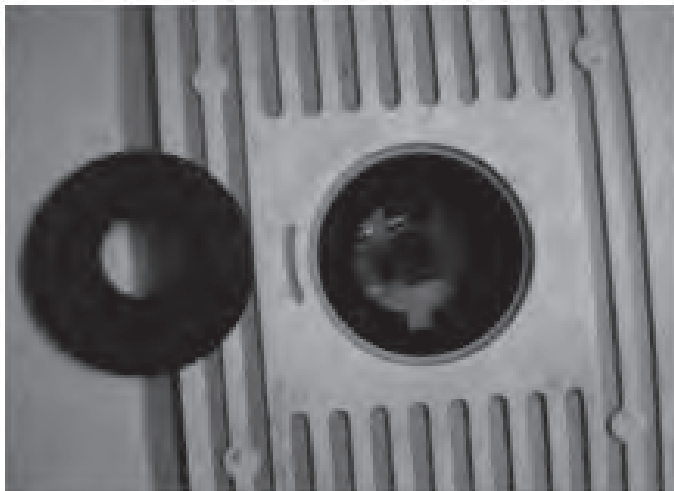
УПОР ДЛЯ ФРЕЗЕРОВАНИЯ ПОД УГЛОМ



Упор для фрезерования под углом дает возможность фрезеровать заготовки под различными углами. Выбрав необходимый угол фрезерования, зафиксируйте его при помощи винта фиксации угла фрезерования. Упор легко передвигается по предназначенному для него пазу на рабочем столе.

УСТАНОВКА И ЗАМЕНА ПАТРОНА ДЛЯ ФРЕЗЫ

Для того, чтобы заменить патрон, удалите защитную накладку.



Защитная накладка состоит из колец разного диаметра. Для фрез разного размера из колец можно составить втулки разных размеров. Диаметр отверстия накладки должен быть максимально близок к диаметру фрезы.

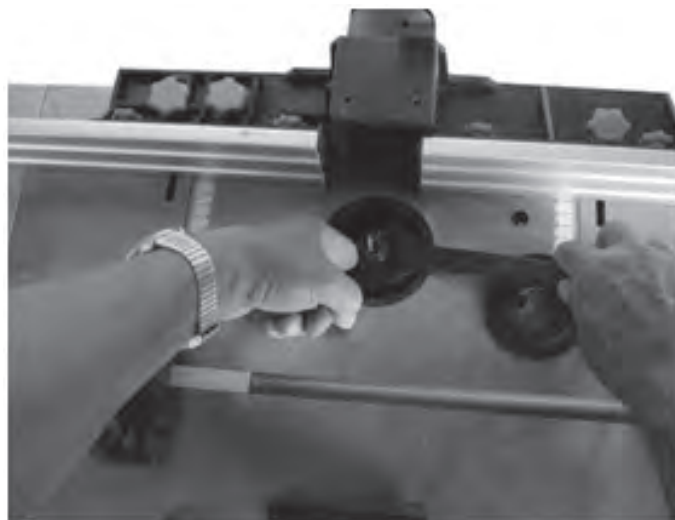
ВНИМАНИЕ! Всегда подбирайте кольца защитной накладки так, чтобы диаметр внутреннего кольца был больше диаметра фрезы.



Застопорите шпиндель, нажав кнопку в нижней части шпинделя.



Удерживая шпиндель в застопоренном состоянии, открутите гайку крепления патрона при помощи ключа, входящего в комплект и извлеките патрон.



Вставьте новый патрон.

Удерживая шпиндель в застопоренном состоянии, крепко затяните гайку. Каждый раз перед использованием станка убедитесь, что фреза надежно зафиксирована в патроне.

Установите на место защитную накладку.

УСТАНОВКА ФРЕЗЫ

Для того, чтобы установить фрезу нужного вам диаметра, снимите защитную накладку рабочего стола фрезера. Ослабьте гайку патрона. Вставьте фрезу в цанговый патрон. Застопорите шпиндель, нажав кнопку в его нижней части. Удерживая шпиндель застопоренным, крепко затяните гайку.

Установите на место защитную накладку.

УСТАНОВКА ГЛУБИНЫ ПОГРУЖЕНИЯ ФРЕЗЫ

Установка глубины погружения фрезы в данном станке достигается путем изменения положения шпинделя. Для того, чтобы уменьшить или увеличить глубину, вращайте рукоятку регулировки глубины погружения фрезы (6). Для вашего удобства на корпус станка нанесена шкала для точной настройки глубины погружения.

ЭКСПЛУАТАЦИЯ

ВКЛЮЧЕНИЕ/ВЫКЛЮЧЕНИЕ СТАНКА

ВНИМАНИЕ! Перед включение станка убедитесь, что патрон и фреза надежно закреплены, все упоры установлены.

Для включения изделия откройте защитную крышку выключателя и нажмите зеленую кнопку «I». Чтобы выключить станок, нажмите на красную кнопку «O» или на красную крышку выключателя. Рекомендуется закрывать выключатель защитной крышкой, чтобы препятствовать случайному включению. Для защиты от перегрузки используется тепловое реле, которое разомкнет цепь питания при перегреве двигателя. После охлаждения двигателя станок можно запустить заново, предварительно нажав кнопку теплового реле.

Перед работой необходимо произвести пробный запуск станка без нагрузки на 1-2 минуты.

НАСТРОЙКА ЧИСЛА ОБОРОТОВ

Данный станок дает возможность изменять количество оборотов фрезы. Для того, чтобы изменить количество оборотов, поверните регулятор количества оборотов (9), который находится на передней части корпуса станка. Определить подходящее количество оборотов можно опытным путем. От правильного выбора количества оборотов зависит качество фрезерования и срок службы фрезы.

ФРЕЗЕРОВАНИЕ

Разместите заготовку на рабочем столе. Настройте необходимую глубину погружения фрезы. При продольном фрезеровании прижмите заготовку к параллельному упору. С другой стороны прижмите ее при помощи бокового упора. При необходимости сверху прижмите заготовку при помощи верхнего упора или установите защитный кожух. Для фрезерования под углом используйте специально предназначенный для этого упор. Включите станок. Плавно начинайте подачу заготовки.

ХРАНЕНИЕ ТЕХНИЧЕСКОЕ ОБСЛУЖИВАНИЕ

Хранение

ВНИМАНИЕ!

Хранить станок необходимо при температуре окружающей среды от +5°C до +40°C и относительной влажности воздуха не более 80% в месте, недоступном для детей.

Техническое обслуживание

1. После работы необходимо провести очистку станка от пыли и других инородных веществ. Скопление опилок, смолы и т.п. может стать причиной некачественной обработки материалов или поломки станка. Удаляйте смолу и прочие отложения с рабочего стола, используя не воспламеняющиеся растворители.

2. Для чистки корпуса не следует использовать чистящие средства, которые могут привести к образованию ржавчины на металлических частях станка или повредить пластиковую поверхность.

3. Использование изношенных фрез снижает эффективность выполняемой работы и может привести к выходу из строя электромотора или редуктора, поэтому необходимо периодически затачивать или заменять износившиеся фрезы, как только в этом появляется необходимость.

4. Следите за тем, чтобы вентиляционные отверстия всегда были чистыми.

5. В процессе эксплуатации угольные щетки подвержены естественному износу. Своевременная замена угольных щеток значительно увеличит срок службы станка. Для их замены обращайтесь в авторизованный сервисный центр.

УТИЛИЗАЦИЯ

При утилизации пришедшего в негодность станка, примите все меры, чтобы не нанести вреда окружающей среде. Не стоит самостоятельно пытаться утилизировать данный станок. Настоятельно рекомендуется обратиться в специальную службу.

СРОК СЛУЖБЫ

Данный станок при соблюдении всех требований, указанных в настоящем руководстве по эксплуатации, должен прослужить не менее 3 лет.

Фирма-производитель оставляет за собой право вносить в конструкцию и комплектацию изменения, не ухудшающие эксплуатационные качества товара.

ГАРАНТИЙНЫЕ УСЛОВИЯ

Гарантийные обязательства осуществляются при наличии правильно заполненного гарантийного талона с указанием в нем даты продажи, серийного номера, печати (штампа) торгующей организации, подписи продавца. При отсутствии у Вас правильно заполненного гарантийного талона мы будем вынуждены отклонить Ваши претензии.

Во избежание недоразумений убедительно просим Вас перед началом работы на станке внимательно ознакомиться с условиями эксплуатации, указанными в настоящем руководстве.

Обращаем Ваше внимание на исключительно бытовое назначение станка.

Правовой основой настоящих гарантийных условий является действующее законодательство Российской Федерации, в частности, последняя редакция Федерального закона «О защите прав потребителей» и Гражданский кодекс Российской Федерации.

Гарантийный срок эксплуатации на станок составляет 24 месяца. Этот срок исчисляется со дня продажи через розничную сеть.

Наши гарантийные обязательства распространяются только на неисправности, выявленные в течение гарантийного срока, и обусловленные производственными, технологическими и конструктивными дефектами, т. е. допущенными по вине предприятия-изготовителя.

Гарантийные обязательства не распространяются:

А) На неисправности станка, возникшие в результате:

1. несоблюдения пользователем предписаний руководства по эксплуатации;
2. механического повреждения, вызванного внешним или любым другим воздействием;
3. применения станка не по назначению;
4. воздействия неблагоприятных атмосферных и внешних факторов на станок, таких как дождь, снег, повышенная влажность, нагрев, агрессивные среды, несоответствие параметров питающей электросети требованиям руководства по эксплуатации;
5. использования принадлежностей, расходных материалов и запчастей, не предусмотренных технологической конструкцией данной модели;
6. попадания внутрь станка инородных предметов или засорения вентиляционных отверстий большим количеством отходов, таких как пыль, мелкие частицы и т.п.

Б) На станок, подвергавшийся вскрытию, ремонту или модификации неуполномоченными на то лицами. Гарантийный ремонт частично или полностью разобранного станка не производится. При обнаружении признаков попытки самостоятельного обслуживания (ремонта) или обслуживания (ремонта) в неавторизованных сервисных центрах гарантия со станка снимается, гарантийный талон аннулируется.

В) На неисправности, возникшие вследствие ненадлежащего обращения или хранения станка, признаками чего являются:

1. наличие ржавчины на металлических элементах станка;
2. обрывы и надрезы сетевого кабеля;
3. сколы, царапины, сильные потертости корпуса.

Г) На неисправности, возникшие в результате перегрузки станка, повлекшей выход из строя электродвигателя или других узлов и деталей.

К безусловным признакам перегрузки относятся:

- деформация или оплавление пластмассовых деталей и узлов станка;
- одновременный выход из строя ротора и статора электродвигателя;
- потемнение или обугливание изоляции проводов.

Профилактика, настройка и регулировка станка в предмет гарантийных обязательств не входит.

Ремонт производится в авторизованном сервисном центре, выезд мастера на объект не предусмотрен.

Гарантия не распространяется на:

- навесное оборудование и принадлежности (патроны, фрезы, упоры);
- детали и комплектующие, подверженные естественному износу (угольные щетки и т.д.);
- на изделия без четко читаемого серийного номера.

Обращаем ваше внимание, что доставка изделия в сервисный центр и из него осуществляется конечным потребителем (владельцем) или за его счет.

ВНИМАНИЕ! При покупке изделия требуйте проверки комплектности и исправности, а также правильного заполнения гарантийного талона.

Список сервисных центров можно узнать у продавца или на сайте stavr.ppf, www.stavr-tools.ru.

ТЕХНИЧЕСКИЕ ХАРАКТЕРИСТИКИ

Напряжение сети / Частота	220В±10%/50Гц
Потребляемая мощность	1500Вт
Число оборотов на холостом ходу	11500-24000об/мин
Размер рабочего стола	610х360мм
Диаметр цангового патрона	6/6,35/8/12/12,7мм
Материал обработки	дерево
Длина сетевого кабеля	3м
Габаритные размеры	1030х360х311мм
Масса	28кг
Срок службы	3 года

ШУМОВИБРАЦИОННЫЕ ХАРАКТЕРИСТИКИ

LPA:	93 dB(A)
LWA:	106 dB(A)

ООО «Омега»

РФ, г. Ульяновск, ул. Локомотивная, 14

Дата изготовления указана на серийном номере