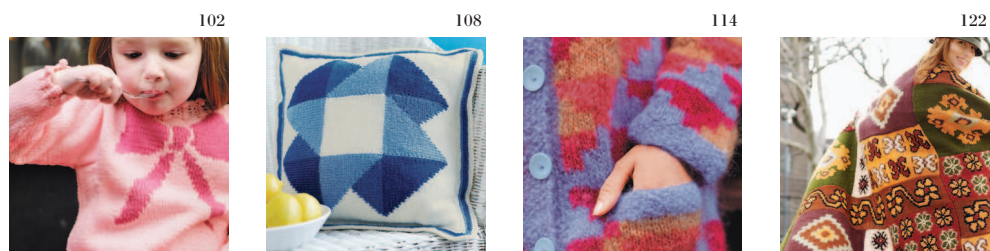


Проекты



Нарядный свитер «Гейлен»: практика основ интарсии	102
Подушка в лоскутном деревенском стиле: вязание геометрического узора в технике интарсия	108
Жакет с блуждающими треугольниками: прибавления и убавления в интарсии	114
Покрывало с узором «Килим»: сочетание техник многоцветного вязания	122

ГЛАВА

4

Двустороннее цветное вязание	131
Набор петель для двустороннего вязания	132
Техники двустороннего вязания	134
Оформление изделий, выполненных двусторонним вязанием	136
Закрытие петель	138
Схемы двустороннего вязания	140
Мастерская дизайнера: узоры двусторонним вязанием	141
Сокровищница узоров двустороннего вязания	142
Проекты	



Зимний шарф: вяжем двустороннее изделие с разным дизайном	154
Подставки «Игральные карты»: читаем схемы плоского двустороннего вязания	156
Шапка «Воспоминания о Вейле»: делаем убавки в двустороннем вязании	158
Уютное детское одеяльце: создаем двустороннее полотно	162

Основные техники вязания

Техники вязания	164
Техники завершения	168

Аббревиатуры и символы

Выбор пряжи и ее взаимозаменяемость	171
--	-----

Ресурсы

Благодарности	174
----------------------	-----

Алфавитный указатель

175

Введение

Пряжа — это посредник

между нами и ремеслом. Если у вас возникнет вопрос, почему одни проекты смотрятся интереснее других, ответ на него, скорее всего, будет связан с выбором **цвета** пряжи, который помогает выгодно подчеркнуть узоры или создать акцент на отдельных деталях работы.

Для меня соединение разных цветов — один из самых захватывающих и увлекательных моментов в вязании.

Эта книга станет идеальной памяткой для любителей изысканных вязаных нарядов и послужит отличным источником знаний о разновидностях **цветного** вязания.

Мы стремимся сделать работу более интересной с помощью добавления нескольких **цветов** в один ряд. В подростковом возрасте у меня движущей силой в освоении навыка вязания стало желание создавать вещи в стиле Фэйр-Айл! Модели с использованием нескольких **цветов** выглядят более профессионально, но при этом технически они не сложнее по сравнению с однотонными.

В книге «Игра цвета» вы найдете все необходимое для повышения своего мастерства и научитесь использовать в одном проекте столько **цветов** пряжи, сколько сочтете нужным. Вы быстро освоите три самых популярных вида **многоцветного** вязания: **многоцветное** с протяжками (для создания геометрических узоров в стиле Фэйр-Айл); интарсия (изображения в стиле художественного холста); двустороннее вязание (для создания двустороннего полотна чулочной техникой)!

Изучив основы каждой техники, вы примените свои навыки на практике и порадуете эксклюзивными проектами себя, своих друзей и знакомых.

Каждая глава включает в себя четыре проекта. С помощью простых инструкций и схем узоров вы создадите профессиональную **цветную** работу, которой по праву будете гордиться.

Я даю не только подробное описание для каждой техники, но демонстрирую все варианты применения ее на практике.

В разделе «Мастерская дизайнера» мы разберем вопросы, связанные с выбором и сочетанием **цветов** на научной основе, а «Сокровищница узоров» поможет подобрать уникальный мотив и адаптировать его для выбранного проекта!

Вы сможете разработать дизайн своего узора на миллиметровой бумаге или в компьютерной программе, а затем связать рисунок, используя мои примеры. Советы и рекомендации в подразделах «**Игра цвета**» помогут вам на каждом этапе.

Если вы новичок в **цветном** вязании или хотите освежить в памяти основы, подробные инструкции для чтения схем, добавления новой пряжи и протягивания нити вы найдете в первой главе. Здесь же приведены способы, как избежать неудачного сочетания **цветов**. Раздел о базовых техниках и условных обозначениях можно найти в конце книги.

Так что запасайтесь пряжей любимых цветов, и давайте начнем. Нам предстоит узнать много интересного!



ГЛАВА

1

Начало: ОСНОВЫ ЦВЕТНОГО ВЯЗАНИЯ

Вязальщицам всегда нравились сочные цвета в технике шетландского Фэйр-Айл, живописной интарсии или двустороннего вязания, которое было модно в 70-х годах прошлого века. Сегодня их популярность только возросла. Дружелюбное сообщество единомышленников, крупные выставки-продажи во множестве стран, а также растущее количество тематических сайтов на просторах Интернета сильно упростили жизнь любительницам вязания. Делиться своими идеями, приобретать навыки стало легче и приятнее.

К счастью, независимо от сложности узора, многоцветное вязание гораздо проще, чем кажется. (Но не раскрывайте своим друзьям тайну, что связать проект с семью миллионами цветов не сложнее, чем двухцветный!)

Чтение цветных схем

Схема — это графическое изображение вязаного полотна. Так как цветное вязание тесно связано с визуальным восприятием, схема наиболее удачно отображает все детали рисунка. Большинство вязальщиц уже знакомы со схемами и знают, насколько просто их использовать. Если же вы новичок, ниже я подробно объясню, как с ними работать.

Каждый квадрат схемы обозначает одну петлю на вашей вязальной спице, а каждый горизонтальный ряд квадратов — один ряд петель. Схемы всегда читаются снизу вверх, причем нижний ряд квадратов соответствует первому ряду вязаного полотна, а каждый последующий ряд — следующему ряду вязания. При работе с лицевой и изнаночной сторонами при стандартном вязании двумя спицами лицевые ряды читаются справа налево. Далее, так как первая петля ряда изнаночной стороны — это та же самая петля на спице, что и последняя петля

предыдущего ряда, изнаночные ряды читаются в обратном направлении — слева направо.

При круговом вязании, к примеру, жакета с узором «Геральдическая лилия» со с. 68 лицевая сторона полотна всегда обращена к вам, поэтому все ряды — или круговые ряды, как в этом случае — читаются справа налево.

Благодаря схемам вязания можно легко увидеть, сколько петель требуется для повторения узора. На некоторых схемах присутствуют толстые вертикальные линии, которые указывают *раппорт*, или повторение порядка петель, и, если требуются дополнительные петли с каждой стороны для помещения узора в центре, они показаны слева и/или справа от раппорта.

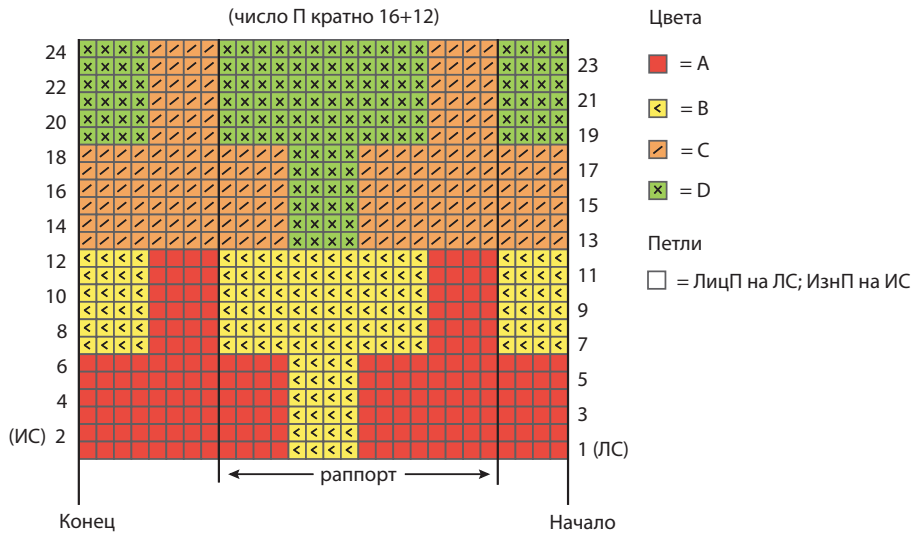
Игра ЦВЕТА

Схемы двустороннего вязания читаются немного иначе по сравнению с другими схемами цветного вязания.

Для более подробной информации обратитесь к с. 140, глава 4.



Справа: на схеме «Интарсия, узор 6» для достижения яркого цветного эффекта гор и долин используется раппорт 16 петель, что обозначено вертикальными линиями.



Цвета

- = A
- < = B
- = C
- x = D

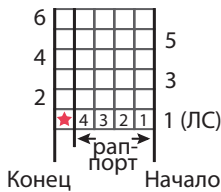
Петли

- = ЛицП на ЛС; ИзнП на ИС

Например, чтобы прочитать приведенную ниже схему, нужно начать с нижнего правого угла справа налево, провязывая 4 петли между двумя толстыми линиями необходимое количество раз в соответствии с шириной вашего полотна. Затем завершите ряд петель, обозначенной на этой схеме значком звезды. Данная петля находится вне раппорта и поэтому более не повторяется. Эта петля *последняя* в каждом лицевом ряду, так как изнаночные ряды читаются слева направо, она также является в них *первой*.

тельные петли с каждой стороны необходимы для достижения правильного расположения рисунка. При вязании по этой схеме петли вне толстых линий провязываются только один раз; 16 петель посередине (раппорт) могут повторяться несколько раз.

При создании проектов для некоторых элементов одной и той же детали одежды разных размеров расположение начала и конца в рамках схемы может различаться. К примеру, на схеме свитера David's Favorite с V-образным вырезом в технике Фэйр-Айл на с. 62 для каждого размера обозначена отдельная точка. Но не беспокойтесь! Подписи под схемой точно подскажут, что вам делать: для размера XS при вязании спинки и переда изделия наберите число петель, кратное 24+1. Для размеров S, L и XXL — число петель, кратное 24+11. Начинайте и заканчивайте чтение схемы в точках, отмеченных для определенных размеров.



В примере «Интарсия, узор 6» (наверху и на с. 94) показано количество петель, кратное 16+12; это повторение 16 петель плюс 8 дополнительных петель с левой стороны и 4 дополнительные петли с правой стороны. Эти дополни-

Символы на схемах

Символы внутри клеток (петель) означают приемы вязания — лицевые, изнаночные петли и многое другое, а их расстановка образует узор. Разный цвет квадратов указывает на разные цвета пряжи. Если оттенки схожи, именно символы помогут их различить. Они также облегчают чтение схем, если они у вас в черно-белом варианте. Кроме того, если вы захотите связать изделие с рисунком, вы сможете четко увидеть его очертания на многоцветных схемах.

Самая полезная особенность схем, собранных в этой книге, — символы фактически выглядят как петли. Символ лицевой петли, например, — пустой квадрат, который имитирует плоский вид лицевой петли; символ «точка» означает изнаночную петлю и изображает ее рельефную поверхность. Эти символы изображены так, как они выглядят на лицевой (наружной) стороне полотна. Таким образом, один и тот же символ

имеет разное значение в лицевых и изнаночных рядах. Пустой квадрат, к примеру, в лицевом ряду обозначает лицевую петлю; но, если вы вяжете изнаночную сторону и хотите, чтобы на обратной (наружной) стороне петля выглядела как лицевая, вы должны провязать ее как изнаночную.

В информации о петлях показано, что именно каждый из символов означает на лицевой и изнаночной сторонах. Конечно, вариантов подобных символов для обозначения одних и тех же приемов великое множество, но не пугайтесь этого. Значение каждого символа обычно расшифровано рядом с конкретной схемой. Сам принцип остается неизменным, и, поняв его один раз, вы сможете распознавать описание любой схемы!

Примечание: полный список символов, используемых в этой книге, расположен на с. 170.

СОВЕТЫ ДЛЯ ПРАВИЛЬНОГО ЧТЕНИЯ СХЕМ

Далее представлены мои соображения о чтении схем, которые понравились участникам моих семинаров:

- Рисуйте слева и справа от каждой строки схемы небольшие стрелки, указывающие, в какую сторону нужно вязать каждый ряд. Это поможет вам запомнить, что лицевые ряды читаются справа налево, а изнаночные ряды — в обратную сторону!
- Отмечайте изнаночные ряды маркером. Так вы не забудете, что именно в таких рядах значение символов противоположно: значок лицевой петли для изнаночной и наоборот.
- Чтобы схему было легче читать, сделайте ее увеличенную копию.
- Пометьте, какая пряжа используется для цветов А, В, С и т.д., особенно если пряжа и квадраты на схеме близки по оттенку.
- Чтобы отделить каждый раппорт узора или панели, помещайте на вязание маркеры. Таким образом, если вы вдруг потеряете счет петель в ряду (или отвлечетесь на телефонный звонок), будет проще и быстрее понять, где вы остановились.
- Для отслеживания порядкового номера ряда используйте стикеры или счетчик рядов.

Сокровищница узоров В эту книгу включено три вида узоров: графические для вязания с протяжками на с. 40–55, живописные и другие узоры для интарсии на с. 90–101 и двухцветные в технике двустороннего вязания на с. 142–153. И поскольку, они уже изображены на схемах, вы с легкостью можете представить, как будет выглядеть готовое изделие.

Перед тем как взяться за один из узоров, используйте схему, чтобы связать образец размером как минимум 15×15 см (или поместите схему в середину большого образца с несколькими рядами петель с каждой стороны для узора интарсии). Если вы планируете стирать или делать блокировку (выравнивание и придание формы) деталей вашего проекта, то важно сначала проделать то же самое с образцом. Пряжа часто меняет свои свойства после стирки: некоторые виды ниток растягиваются, а некоторые могут сесть в длину или в ширину, есть виды пряжи, которые выцветают. Образец плотности — это идеальная возможность заранее оценить возможные риски на небольшой части вашего будущего проекта.

Если вы хотите измерить плотность вязания из выбранной пряжи, положите ваш образец на плоскую поверхность и посчитайте, какое количество петель приходится на 10 см. К примеру, если вы насчитали 20 петель и более на 10 см полотна, то плотность вязания будет равна 20 петлям, поделенным на 10, то есть на каждый сантиметр приходится 2 петли. Но, если вы свяжете тот же образец более толстой пряжей, может получиться 18 петель на 10 см. Тогда поделите 18 петель на 10 см, что в итоге составляет 1.8 петли на 1 см. Не округляйте эту цифру; дробные сантиметры складываются по всей площади полотна!

Справа: Для диванной подушки «В полоску и горошек» (с. 56) используется техника вязания с протяжками, но вы с легкостью можете исполнить и другие узоры из раздела «Сокровищница узоров».

Последний шаг перед использованием узоров в ваших собственных моделях — умножить плотность вязания на желаемую ширину изделия. Возможно, чтобы правильно разместить петли конкретного узора, вам придется немного изменить финальные мерки. К примеру, если вы захотите связать диванную подушку «В полоску и горошек» со с. 56, используя «Интарсию, узор 3» со с. 92, вам придется набрать 154 петли вместо 152, чтобы вместить раппорт в 14 петель. Все же дизайн вязаных изделий и создание узора процесс больше творческий, и здесь не стоит придерживаться строгих математических теорий.

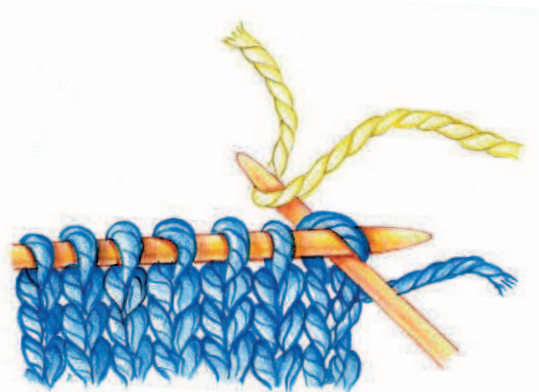


Основы цветного вязания

Этот раздел поможет вам научиться (или переучиться) основным приемам: как вязывать нить нового цвета, протягивать нити или заделывать их концы.

Введение нового цвета

Первый прием, которому вам нужно научиться, — добавление нового цвета. По возможности старайтесь это делать в начале ряда. Так вы не будете деформировать полотно, пряча кончики пряжи. Если ваш проект разделен на части, прятать концы в швах проще. В зависимости от узора вам может потребоваться добавить новый цвет в определенном месте ряда, однако в большинстве случаев мы просто начинаем ряд новой нитью.



[1]

Ниже: Не пугайтесь замысловатых линий в этом геометрическом узоре (жакет с блуждающими треугольниками, с. 114). Воплощение в жизнь любой цветной модели не составит труда, после того как вы научитесь основным приемам вязания в цвете.



Чтобы начать новый цвет в начале лицевого ряда: отпустите нить старого цвета, вставьте правую спицу в первую петлю ряда, как будто вы собираетесь связать лицевую петлю, возьмите новую пряжу и с ее помощью свяжите первую лицевую петлю (Рисунок 1). Всегда оставляйте как минимум 15 см нити в начале и конце иначе ее длины может не хватить, для того чтобы спрятать конец.

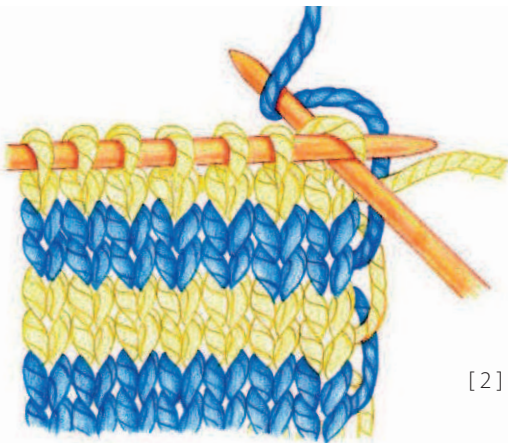
Чтобы начать новый цвет в начале изнаночного ряда: отпустите нить старого цвета, вставьте правую спицу в первую петлю ряда, как будто вы собираетесь связать изнаночную петлю, и свяжите изнаночную петлю новой нитью.

Примечание: о том, как вводить новый цвет в вязании с протяжками, смотрите на с. 23.

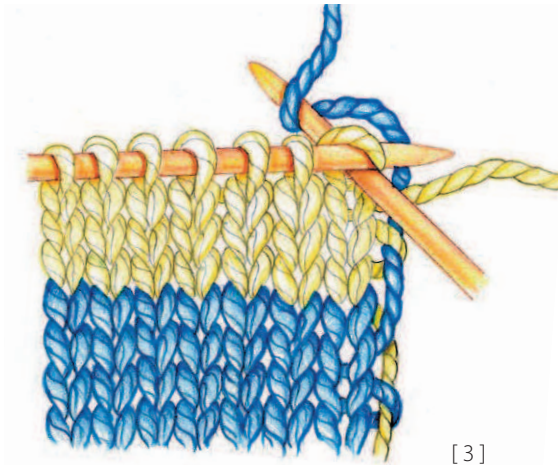
Протяжки

Если вы вяжете пряжей нескольких цветов, не нужно каждый раз, когда необходимый цвет появляется в узоре, начинать новый отрезок нити. Вы можете протягивать нить по изнаночной стороне от одного места к другому, не обрезая ее. Прием, когда неиспользуемая нить протягивается горизонтально, называется вязанием с протяжками (более подробно описан в главе 2 на с. 21). Убедитесь, что длина протянутой нити составляет не более 2,5 см. Длинная протяжка будет мешать надевать одежду, цепляться за пуговицы, украшения и даже пальцы.

Чтобы снова начать работу цветом, уже используемым в вашем полотне, просто вытяните новую нить из-под нити предыдущего цвета и вяжите ею (Рисунок 2).



[2]



[3]

Если вам нужно протянуть нить вертикально, а не горизонтально, свободно переплетайте нерабочую нить с нитью рабочего цвета каждые пару сантиметров с изнаночной стороны полотна (Рисунок 3).

Примечание: Более подробная информация о вязании с протяжками на с. 25.

Прячем концы нитей

Во время вязания цветного изделия остается множество концов нитей. Специальные техники маскировки, описанные на с. 84, помогут вам упростить работу. Чтобы спрятать концы нитей, оставшиеся после завершения вязания, используйте острую иглу — на изнаночной стороне полотна протягивая ею кончик нити сквозь вывязанные петли с шагом примерно 2,5 см, располагая нить по диагонали. Затем повторите все в обратном направлении. Протянув нить один или два раза поверх предыдущих рядов, закрепите ее. Продевайте сквозь петли вязаного полотна отдельно каждый конец нити, с изнаночной стороны и в разных диагональных направлениях, чтобы лицевая сторона выглядела аккуратно и красиво.

Мастерская дизайнера: выбор цветовой гаммы



Сверху: Расположение 12 цветов в цветовом круге показывает взаимосвязь оттенков.

Одним из самых увлекательных процессов при подготовке будущего проекта может стать выбор цветовой палитры. Неправильный подход в выборе цветового решения способен дать самый непредсказуемый результат. Наверное, все мы сталкивались с тем, что одежда, которая отлично смотрелась на модели в глянцево-журнале, в готовом виде совершенно нам не подходит. А сколько раз у вас возникало желание привнести любимый цвет пряжи в готовую схему? Здесь нам на помощь спешит Исаак Ньютон!

В XVII веке Ньютон, расположив 12 цветов спектра по кругу, разработал теорию цвета, которая актуальна и по сей день. Так появился цветовой круг. Сочетание различных оттенков в нем является основой теории цвета и может помочь нам в создании палитры для вязания.

Терминология цвета

ТЕМПЕРАТУРА связана с тоном цвета — одна половина цветового круга относится к теплым цветам (красный, оранжевый и желтый), а другая — к холодным (фиолетовый, синий и зеленый).

ЯРКОСТЬ характеризует соотношение света и тени на ахроматической шкале, которая отображает оттенки серого (от черного до белого). Она показывает степень контрастности двух цветов.

НАСЫЩЕННОСТЬ определяет относительную чистоту цвета и регулируется количеством содержания серого, белого или черного цветов. При добавлении серого цвета к чистому он становится менее насыщенным и превращается в *тональность*; при добавлении белого чистый цвет бледнеет и превращается в *оттенок*, а при добавлении черного цвета чистый оттенок становится более глубоким и превращается в *тень*.

Сочетание цветов

В цветовом круге представлены оттенки, которые в обычной жизни мы называем цветами: к примеру, красный, фиолетовый, синий или желто-зеленый. Каждый оттенок относится к определенному цветовому семейству и располагается в отведенном для него месте на цветовом круге. Три основных цвета (красный, желтый и синий) образуют базовые оттенки цветового круга и при смешении создают остальные цвета спектра. Противостоящие им цвета (зеленый, фиолетовый и оранжевый) являются вторичными. При смешивании основного цвета с соседним вторичным получаются третичные (промежуточные) цвета, такие как желто-зеленый или красно-фиолетовый.

Такое расположение оттенков помогает нам увидеть их возможные сочетания и понять, как меняется восприятие того или иного цвета в зависимости от появления рядом других цветов. Как правило, при выборе гаммы большинство дизайнеров стремятся сделать цветовую палитру гармоничной, подчеркивая отдельные детали контрастным цветом.

Добиться идеального сочетания цветов можно только путем проб и ошибок, но с некоторыми проблемами вам поможет справиться теория цвета.

Палитры, представленные на следующих страницах, наглядно демонстрируют ее основы. Решите, сколько цветов вы хотите использовать в вашем следующем проекте, а затем выберите одно из представленных ниже сочетаний!

Экспериментируя и играя с палитрой, помните, что, хотя цвет — это физическое явление, предпочтение какого-либо цвета или цветовых сочетаний — субъективны. Используйте теорию цвета как ориентир, но всегда выбирайте то, что нравится именно вам.

Монохромные цветовые сочетания

Монохромные палитры состоят из двух или более цветов одного и того же тона. Например, бледно-розовый, цвет пыльной розы, красный и бордовый. В монохромных сочетаниях каждый из цветов имеет свой оттенок, насыщенность или яркость и происходит из одного цвета круга.



[1]



[2]



[3]



[4]



[5]



[6]

Сочетание двух цветов

КОМПЛЕМЕНТАРНЫЕ ЦВЕТА Противоположные на цветовом круге цвета называются комплементарными. Это могут быть, к примеру, синий и оранжевый. Их сочетание придаст яркости и контрастности дизайну (Рисунок 1).

КОНТРАСТНЫЕ ЦВЕТА Это сочетание подразумевает совместное использование с одним из расположенных по соседству от комплементарного. Контрастное сочетание цветов — желтого и красно-фиолетового — выглядит свежо и довольно неожиданно (Рисунок 2).

Сочетание трех цветов

ТРИАДА Подразумевает использование трех цветов, равноудаленных на цветовом круге. Три основных цвета (красный, желтый и синий) составляют триаду (Рисунок 3).

РАЗДЕЛЬНО-КОМПЛЕМЕНТАРНЫЕ ЦВЕТА Это вариант комплементарного сочетания цветов, только вместо противоположного используются два соседних для него цвета. К примеру, желтый, красно-фиолетовый и сине-фиолетовый (Рисунок 4).

АНАЛОГИЧНЫЕ ЦВЕТА Аналогичные сочетания состоят из цветов, расположенных рядом друг с другом на цветовом круге. Они похожи на монохромные сочетания, но с большей глубиной.

К примеру, задумайтесь о яркости сочетания красного, красно-фиолетового и фиолетового цветов (Рисунок 5).

Сочетание четырех цветов

КВАДРАТНАЯ ТЕТРАДА Сочетание двух пар равноудаленных комплементарных цветов называется тетрадой. Сине-зеленый, красно-оранжевый, желтый и фиолетовый составляют один из вариантов квадратного тетрадного сочетания (Рисунок 6).