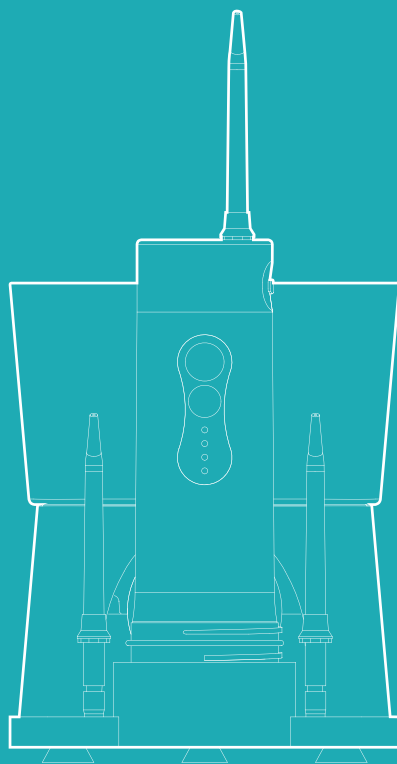


**Полость рта –
забота моя**



**Ирригатор
для полости
рта КТ-2916**



Если у вас возникнут трудности с использованием нашей техники, перед обращением в магазин просим позвонить на горячую линию Kitfort:

8-800-775-56-87

(пн-пт с 9:30 до 17:30 по московскому времени)

info@kitfort.ru

Мы расскажем про особенности работы прибора и проконсультируем по любым другим вопросам

Содержание

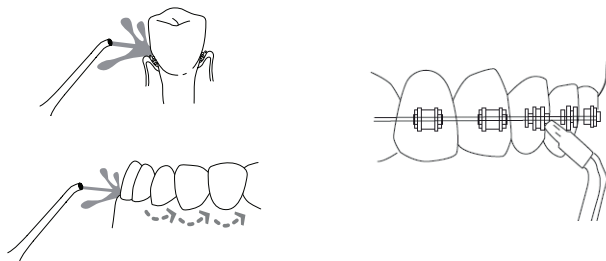
Общие сведения	4
Комплектация	5
Устройство ирригатора	6
Подготовка к работе и использование	8
Чистка, обслуживание, уход и хранение ирригатора	12
Устранение неполадок	14
Технические характеристики	17
Меры предосторожности	18

Общие сведения

Ирригатор — это прибор для ухода за полостью рта. Он очень прост в использовании: налейте воду (или специальный раствор для полоскания рта) в резервуар, выберите подходящий вам режим и начинайте очистку.

После еды остатки пищи застревают между зубами, забиваются в карманы десен. В таких случаях на помощь может прийти зубная нить или флоссер. Но для чистки зубов нитью необходимо обеспечить чистоту рук, а возможность помыть их имеется далеко не всегда. В противном случае повышается вероятность попадания в полость рта болезнетворных бактерий и вирусов. Также зубной нитью можно механически повредить десны.

Ирригатор может частично заменить зубную нить или флоссер. Тонкая и сильная струя воды вымывает остатки еды и налет из межзубного пространства и десневых карманов. Струя воды не только очищает труднодоступные места, но и тщательно массирует десны, что является хорошей профилактикой заболевания десен. Ирригатор считается самым гигиеничным вариантом ухода за полостью рта. Особенно он будет полезен для тех людей, которые носят брекеты, и людям с протезами или коронками.



Модель Kitfort КТ-2916 является ирригатором, который сочетает в себе функции двух устройств: как стационарный он предназначен для использования дома всеми членами семьи, как портативный его можно брать с собой в путешествия или на работу — он с легкостью поместится в небольшой сумке. Вам всего лишь нужно убрать моторный блок в резервуар и закрыть резервуар крышкой.

У стационарного ирригатора есть вместительный резервуар для воды емкостью 500 мл. Этого количества достаточно, чтобы полностью обработать все труднодоступные участки во рту. У портативного ирригатора емкость резервуара 200 мл.

Управление прибором осуществляется через моторный блок портативного ирригатора. На корпусе есть кнопка включения и кнопка выбора режима. У ирригатора 4 режима работы — «Норма», «Мягко», «Пульс» и «Вручную». Если вы до этого не пользовались ирригатором, начните с режима «Мягко», т.к. неподготовленные и чувствительные десны могут начать кровоточить из-за сильного и тонкого потока воды. Когда десны привыкнут и окрепнут, вы можете переходить на режим «Норма», а затем на режимы «Пульс» и «Вручную».

Прибор автоматически отключается после 2 минут использования.

В комплекте к ирригатору идут 5 насадок: 3 классические струйные насадки, насадка для удаления зубного камня и налета из-под линии десны и насадка для чистки языка. Для хранения насадок предусмотрен специальный отсек, который встроен

в корпус стационарного ирригатора. Помимо отсека есть два дополнительных места для хранения тех насадок, которые не поместились в отсек. Это очень удобно, ведь если насадки будут всегда находиться на своем месте — они не потеряются.

У портативного ирригатора насадку можно хранить в специальном отверстии в верхней части корпуса.

Заряжать прибор с помощью USB-шнура можно от компьютера или через сетевой адаптер, который наверняка окажется у вас дома.

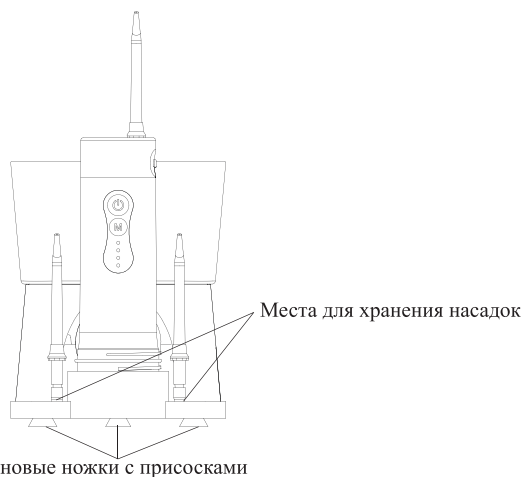
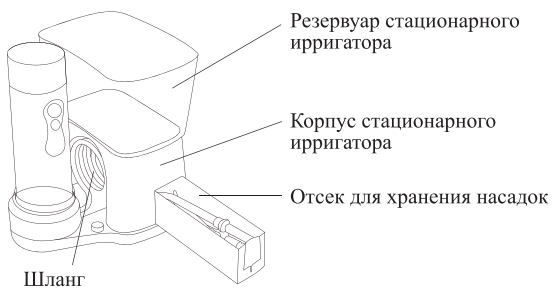
У стационарного ирригатора есть резиновые ножки с присосками, которые обеспечивают прочную фиксацию ирригатора на раковине или на столике в ванной комнате.

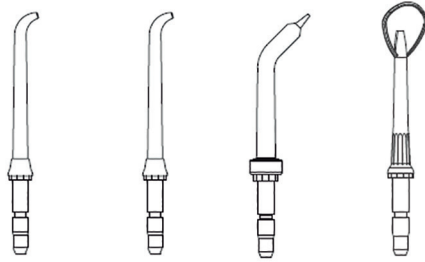
С профилактическими целями ирригатор нужен каждому взрослому человеку. Ирригатор не заменяет собой зубную щетку, он является частью комплексного ухода за полостью рта. Комплексный уход для вас должен подобрать ваш лечащий врач-стоматолог, обычно уход включает в себя: ирригацию, чистку зубов зубной щеткой и ершиками, полоскание рта ополаскивателем и использование зубной нити, если это необходимо. Этот прибор рекомендуют стоматологи во всем мире.

Комплектация

1. Ирригатор стационарный:
 - Корпус — 1 шт.
 - Резервуар для воды — 1 шт.
 - Отсек для насадок — 1 шт.
 - Классическая струйная насадка — 3 шт.
 - Насадка для удаления зубного камня и налета из-под линии десны — 1 шт.
 - Насадка для чистки языка — 1 шт.
2. Ирригатор портативный:
 - Моторный блок — 1 шт.
 - Резервуар для воды — 1 шт.
 - Крышка — 1 шт.
 - Шнур Micro-USB — 1 шт.
3. Руководство по эксплуатации — 1 шт.
4. Коллекционный магнит — 1 шт.*
*опционально

Устройство ирригатора





Вторая и третья струйные насадки

Насадка для удаления зубного камня и налета из-под линии десны

Насадка для чистки языка

Ирригатор включается и выключается кнопкой включения/выключения. Далее кнопку будем называть просто «Вкл/Выкл».

Режимы выбираются кнопкой выбора режима.

Режимы работы

В режиме «Норма» точно направленная струя воды очищает межзубное пространство и другие труднодоступные места во рту.

В режиме «Мягко» струя не такая острая как в режиме «Норма». Если вы до этого не пользовались ирригатором, рекомендуется начинать им пользоваться, установив этот режим, т.к. неподготовленные и чувствительные десны могут начать кровоточить из-за сильного и резкого потока воды.

Режим «Пульс» предназначен для массажа десен и общей чистки полости рта пульсирующей струей воды. Массаж десен усиливает микроциркуляцию крови, что является хорошей профилактикой пародонтита и пародонтоза.

В режиме «Вручную» силу струи выбирает пользователь. Установите этот режим и включите ирригатор кнопкой «Вкл/Выкл». После этого у работающего ирригатора нажмите и удерживайте кнопку выбора режима. Сила струи будет увеличиваться от слабой до сильной. Каждый переход на новый уровень силы струи будет сопровождаться миганием индикаторов. Как только сила струи устроит пользователя необходимо отпустить кнопку выбора режима. Ирригатор запомнит выбранный уровень струи, и в следующий раз при выборе этого режима будет выставлена та сила струи, которую вы выбрали в прошлый раз. Чтобы сбросить установленный уровень струи, надо снова в работающем ирригаторе нажать и удерживать кнопку выбора режима, тогда струя постепенно сбросится до самой слабой.

Подготовка к работе и использование

Перед первым использованием налейте воду в резервуар, установите необходимую насадку в отверстие для насадки на корпусе и включите прибор с водой, направляя насадку в раковину. Насадки помойте водой с мылом.

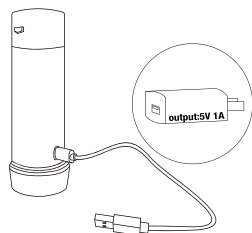
Зарядка ирригатора

- 1) Вытащите силиконовую заглушку из моторного блока портативного ирригатора.
- 2) Вставьте в гнездо на корпусе разъем USB-шнура, другой конец шнура подключите в USB-разъем включенного электронного устройства, например, компьютера. Если у вас есть в наличии сетевой адаптер, то другой конец шнура вставьте в сетевой адаптер, а сам адаптер подключите в сеть.

Во время подзарядки будут мигать индикаторы всех режимов. Когда устройство полностью зарядится, мигание прекратится, индикаторы начнут гореть непрерывно. Время полной зарядки составляет около 4 часов.

Внимание! Не пользуйтесь ирригатором во время зарядки.

Перед первым использованием заряжайте устройство в течение 4 часов. Если ирригатором не пользовались в течение длительного времени, зарядите его перед использованием. Для увеличения срока службы батареи не оставляйте ирригатор разряженным на длительное время. Если вы оставите ирригатор разряженным, то батарея из-за саморазряда может разрядиться ниже минимального порога, и электрическая схема заблокирует батарею.

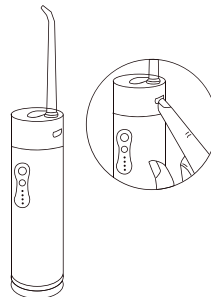


Установка насадки

Насадка является индивидуальным аксессуаром для каждого члена семьи. Вставьте насадку в отверстие для насадки до упора. Отверстие расположено в верхней части моторного блока.

Чтобы извлечь насадку, нажмите на кнопку снятия насадки, а саму насадку потяните вверх.

Примечание. Установка и снятие насадки в новом ирригаторе могут быть затруднительными.



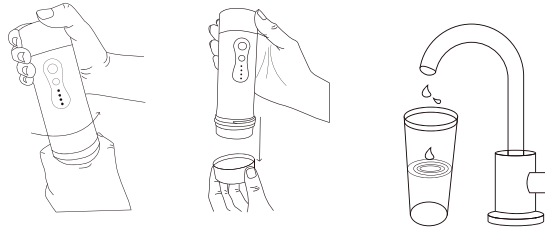
Как налить воду в стационарный ирригатор

Потяните вверх резервуар для воды, вытащите его из корпуса ирригатора и налейте в резервуар воду. Установите его обратно в корпус.

Используйте кипяченую воду или специальный раствор для полоскания рта. Температура воды или раствора должна быть не выше 45 °С.

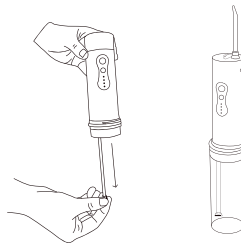
Как налить воду в портативный ирригатор

Снимите крышку с собранного портативного ирригатора, поверните резервуар против часовой стрелки, вытащите моторный блок и налейте в резервуар воду.



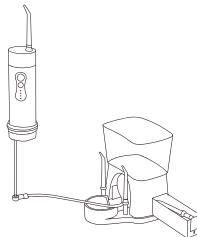
Использование портативного ирригатора

Вытащите металлическую трубку из моторного блока. Установите резервуар на моторный блок и поверните его по часовой стрелке. Установите насадку. Теперь вы можете использовать портативный ирригатор.



Использование стационарного ирригатора

- 1) Вытащите металлическую трубку из моторного блока.
- 2) Вставьте наконечник металлической трубки в шланг стационарного ирригатора. Придерживайте трубку рукой при этом.



- 3) Установите ирригатор на раковине или столике в ванной. Резиновые ножки с присосками обеспечивают прочную фиксацию ирригатора на раковине или на столике в ванной комнате.

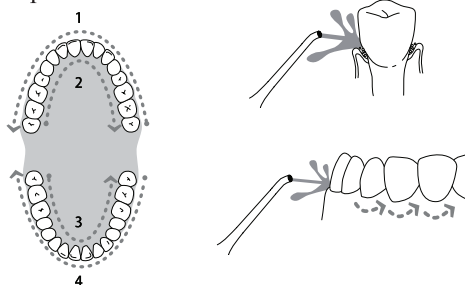
Примечание. Поверхность, на которую устанавливают прибор, должна быть ровной, если поверхность будет наклонной, ирригатор может упасть.

- 4) Налейте в резервуар воду или специальный раствор, установите нужную насадку в отверстие на моторном блоке сверху.
- 5) Поверните насадку, чтобы отрегулировать направление потока воды.
- 6) Перед тем как включить ирригатор, наклоните его под углом 45° и направьте наконечник насадки себе в рот. Установите необходимый вам режим работы кнопкой выбора режима.

Примечание. Если вы пользуетесь ирригатором в первый раз, установите режим «Мягко», иначе чувствительные и неподготовленные десны могут быть травмированы резким и сильным потоком воды.

- 7) Наклонитесь над раковиной, а рот слегка приоткройте, нажмите кнопку «Вкл/Выкл» и удерживайте ее несколько секунд. Вода из вашего рта должна стекать в раковину. Действуйте в такой последовательности, как на рисунке, а именно двигайтесь от жевательных зубов к передним, направляйте насадку вдоль контура десны, задерживаясь в межзубных пространствах. Чтобы разбрызгивания было меньше, включайте и выключайте прибор только при нахождении насадки во рту.

Примечание. Аккуратно обращайтесь с шлангом, не растягивайте его в прямую линию. Сильно не тяните за шланг и не дергайте его во избежание разрыва шланга или падения прибора.



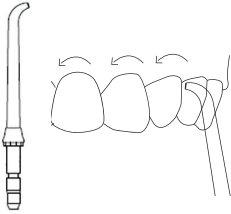
- 8) Когда вода закончится, выключите ирригатор, нажав на кнопку «Вкл/Выкл». Снимите резервуар, переверните и слейте оставшуюся воду. Если вы пользовались не водой, а специальным раствором для полоскания, обязательно промойте ирригатор после него. Для этого налейте в резервуар воду, включите ирригатор, направляя сам прибор и насадку вниз в раковину.

Примечание. Если ирригатор не выключить, то через 2 минуты прибор отключится автоматически.

- 9) Снимите резервуар с корпуса, если вы планируете долго не использовать прибор. Вытащите насадку из моторного блока, нажав на кнопку снятия насадки, просушите все части прибора и уберите их на хранение.

Примечание. Снимайте полностью резервуар с корпуса. Если резервуар не снять с корпуса и не пользоваться ирригатором несколько дней, то внутренние части могут «задохнуться» и при последующем использовании давать неприятный запах застоявшейся воды.

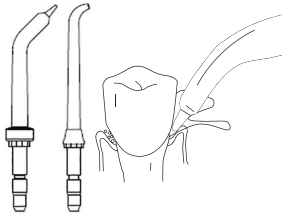
Краткое описание насадок



Классическая струйная насадка

С помощью данной насадки можно очистить труднодоступные места во рту. Остатки пищи, которые глубоко «забиваются» в зубных или междесневых пространствах с легкостью вымываются потоком воды или специального раствора. Классическая струйная насадка является насадкой для регулярного пользования.

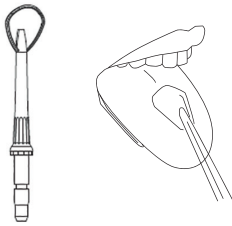
Насадка для удаления зубного камня и налета из-под линии десны



Зубной камень — это полностью или частично минерализованный мягкий микробный налет, который не был удален во время чистки зубов. В полости рта происходит постоянное размножение микрофлоры (особенно после еды), что приводит к увеличению массы мягкого микробного зубного налета. Если налет вовремя не счистить, то сразу начинается процесс постепенного отверждения мягкого налета. Это происходит за счет его пропитывания минеральными солями, содержащимися в слюне.

У насадки есть силиконовый кончик с узким отверстием, которое формирует тонкую струю. Струя обладает большей энергией, чем из обычной струйной насадки, эта сильная струя удаляет зубной камень и налет из-под линии десны. Помимо воды можно использовать специальные растворы для полоскания, а также жидкие пероральные лекарства.

Насадка для чистки языка



Чистка языка — обязательная процедура, которую надо делать ежедневно каждому человеку. После употребления пищи только 10% бактерий остаются на зубах, а 90% — на языке. Неконтролируемое размножение бактерий на слизистой полости рта, в том числе и на языке, может привести к таким заболеваниям, как стоматит, глосит, гингивит, кариес и т.д. После того как вы обработали ирригатором всю полость рта, почистили зубы щеткой с пастой, переходите к языку. Приведем порядок действий:

- 1) Установите насадку для чистки языка.
- 2) Начинайте от корня языка, постепенно переходя к кончику. Достаточно несколько раз провести данной насадкой по языку.
- 3) После процедуры тщательно прополощите рот.

Советы по использованию

Если вы пользуетесь ирригатором в первый раз, установите режим «Мягко», иначе чувствительные десны могут быть травмированы резким потоком воды. Со временем десны привыкнут к новым ощущениям, и можно будет попробовать установить другие режимы.

У ирригатора есть функция памяти. После нажатия на кнопку «Вкл/Выкл» будет включен тот режим, который вы установили при предыдущем включении.

Вы можете переключать режимы независимо от того, работает ирригатор или выключен.

В первое время использования возможна небольшая кровоточивость десен. Если у вас наблюдается сильная кровоточивость десен после двух недель использования ирригатора, обратитесь к врачу и проконсультируйтесь с ним по этому поводу.

Снимайте резервуар портативного ирригатора с моторного блока. Если резервуар не снимать с моторного блока и не пользоваться при этом ирригатором несколько дней, то внутренние части могут «задохнуться» и при последующем использовании давать неприятный запах застоявшейся воды.

Рекомендуемая температура воды или раствора должна быть не выше 45 °С, ориентируйтесь на свои ощущения, со временем вы поймете, воду какой температуры использовать комфортнее всего.

Если вместо кипяченой воды использовать специальные жидкости для полоскания рта, то с течением времени это может привести к образованию осадка в резервуаре и на внутренних поверхностях. Чтобы этого избежать, промывайте устройство сразу же после использования таких растворов.

Аккуратно обращайтесь со шлангом стационарного ирригатора, не растягивайте его в прямую линию. Сильно не тяните за шланг и не дергайте его во избежание разрыва шланга и падения устройства.

Чистка, обслуживание, уход и хранение ирригатора

Перед чисткой прибора отключите его от сети. Не погружайте моторный блок в воду. Протирайте корпус прибора сухой, а затем влажной тканью.

Периодически промывайте насадки водой с мылом. Меняйте насадки по мере износа.

Если прибор не использовался в течение долгого времени, промойте его. Для этого налейте в резервуары воду, включите ирригатор, направляя насадку в раковину.

Если вместо кипяченой воды использовать специальные жидкости для полоскания рта, то с течением времени это может привести к образованию осадка в резервуаре и на внутренних поверхностях. Чтобы этого избежать, промывайте устройство сразу же после использования таких растворов.

Как избавиться от известкового налета

Внутри ирригатора по истечении некоторого времени начинают скапливаться известковый налет и прочие отложения. Это зависит от жесткости воды. Налет на-

капливается как в резервуаре для воды, так и на внутренних поверхностях. Это затрудняет работу мотора и снижает срок службы прибора. Известковый налет также является благоприятной средой для размножения болезнетворных бактерий и организмов. Средство для чистки ирригатора поможет удалить налет со всех поверхностей и скрытых элементов устройства. Действуйте согласно инструкции на таком средстве. Это поможет устройству дольше работать без поломок.

Если у вас нет средства для чистки ирригатора, вы можете воспользоваться лимонной кислотой из расчета 3 г на 100 мл воды. Залейте около 200 мл воды с растворенной в ней лимонной кислотой, в резервуар ирригатора. Включите ненадолго ирригатор, после это оставьте на 20–25 минут. Затем включите ирригатор и прогоните оставшуюся жидкость в резервуаре. После этого дважды налейте чистой воды в резервуар и смойте остатки лимонной кислоты, направляя держатель с насадкой в раковину. Проведите эти действия с обоими резервуарами.

Чтобы прочистить клапан стационарного резервуара, переверните резервуар и протолкните клапан вниз каким-нибудь острым предметом. Промойте клапан и круглый выступ на обратной части резервуара водой или раствором лимонной кислоты. Установите клапан обратно в резервуар.



Храните прибор в сухом и прохладном месте, недоступном для детей. Не давайте детям без присмотра пользоваться устройством. Если вы не пользуетесь прибором в течение длительного времени, помойте и высушите все части прибора. Переверните резервуар и слейте воду, слейте воду из основного блока. Уберите ирригатор на хранение в коробку.

В путешествия или на работу вы можете брать портативный ирригатор, который следует компактно сложить:

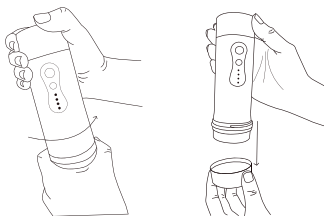
1) насадку уберите в отверстие в верхней части корпуса, закройте его заглушкой.

Примечание. Не надавливайте на насадку, убирая ее поглубже в отверстие, иначе она может застрять, и вы ее не сможете вытащить. Если это произошло, подцепите ее пинцетом.

2) моторный блок переверните и уберите в резервуар, при этом поворачивайте его по часовой стрелке, попадая в направляющие.

3) Закройте крышкой резервуар с моторным блоком.

Устранение неполадок



Ирригатор не включается, индикации нет

Возможная причина	Решение
Нет напряжения в сети	Проверьте наличие напряжения в сети

Резервуар для воды у стационарного ирригатора шатается

Возможная причина	Решение
Резервуар для воды прижат не плотно к корпусу	Совместите клапан резервуара с клапаном в корпусе и осторожно нажмите на него

Из места соединения насадки льется вода

Возможная причина	Решение
Насадка не до конца вставлена в отверстие для насадки	Вставьте насадку в отверстие для насадки до упора. Отверстие расположено в верхней части моторного блока. Установка и снятие насадки в новом ирригаторе может быть затруднительным
Насадка сломалась	Замените насадку

Вода не поступает

Возможная причина	Решение
В шланге есть лишний воздух или резервуар для воды установлен неправильно	1. Наклоните моторный блок с установленной насадкой на 20 см ниже резервуара для воды; 2. Установите самый сильный поток воды, выбрав режим «Норма»; 3. Поднимите резервуар стационарного ирригатора и снова установите его в корпус так, чтобы он устойчиво стоял, повторите несколько раз
Вы не вытащили металлическую трубку	Вытащите металлическую трубку из моторного блока
Налет накопился в резервуарах или на внутренних поверхностях прибора	Произведите очистку ирригатора так, как описано в разделе «Чистка, обслуживание, уход и хранение ирригатора»

Течет вода из шланга

Возможная причина	Решение
Шланг поврежден	Обратитесь в сервисный центр для замены шланга

Течет вода из места между резервуаром стационарного ирригатора и корпусом

Возможная причина	Решение
Засорился клапан или круглый выступ на обратной части резервуара стационарного ирригатора	Чтобы прочистить клапан резервуара, переверните резервуар и протолкните каким-нибудь острым предметом клапан вниз. Промойте клапан и круглый выступ на обратной части резервуара водой или раствором лимонной кислоты, установите его обратно в резервуар

Недостаточное давление

Возможная причина	Решение
Резервуар установлен неправильно	Установите правильно резервуар. Совместите клапан резервуара с клапаном в корпусе и осторожно нажмите на него
Засорился клапан или круглый выступ на обратной части резервуара	Чтобы прочистить клапан резервуара, переверните резервуар и протолкните каким-нибудь острым предметом клапан вниз. Промойте клапан и круглый выступ на обратной части резервуара водой или раствором лимонной кислоты, установите его обратно в резервуар

Ирригатор не подает воду

Возможная причина	Решение
В резервуаре нет воды	Налейте в резервуар воду
Вы забыли вытащить металлическую трубку	Чтобы вода поступала, необходимо вытащить металлическую трубку из моторного блока, тогда вода будет поступать из резервуара в насадку

Ирригатор отключился во время работы

Возможная причина	Решение
Прошло 2 минуты и ирригатор автоматически отключился	Ирригатор автоматически отключается через 2 минуты. Если вы еще не закончили чистку, нажмите на кнопку «Вкл/Выкл» и продолжайте чистку

Если ваша ситуация не отображена выше, пишите нам на адрес info@kitfort.ru, приложив фотографии или видеофайлы, фиксирующие вашу проблему. Пришлите также фотографию наклейки с серийным номером, расположенную на дне или на задней части корпуса устройства.

По вопросам приобретения расходных материалов или аксессуаров пишите нам на info@kitfort.ru.

Технические характеристики

1. Батарея: Li-Ion 3,7 В, 2000 мА*ч (7,4 Вт*ч)
2. Мощность: 6 Вт
3. Питание: = 5 В, 1 А
4. Класс защиты от поражения электрическим током: III
5. Частота пульсации струи: 1600 имп/мин
6. Давление воды: от 0,7 до 8 бар (в зависимости от выбранного режима)
7. Емкость резервуара портативного ирригатора: 200 мл
8. Емкость резервуара стационарного ирригатора: 500 мл
9. Уровень шума: ≤68 дБ
10. Время зарядки: 4–5 часов
11. Режимов работы: 4
12. Автоотключение: через 2 минуты
13. Время работы ирригатора: 120 минут
14. Размер устройства: 128 × 154 × 153 мм
15. Размер упаковки: 193 × 173 × 111 мм
16. Вес нетто: 0,59 кг
17. Вес брутто: 0,73 кг

Срок службы: 2 года

Срок гарантии: 1 год

Товар сертифицирован



Производитель: Шэньчжэнь УЖК Текнолэджи Ко., Лтд. 3Ф Билдинг 2, Самво Интэнэшнл Билдинг, Лайу Нью Виллидж, Туншэн Кэмыонити, Далан Стрит, Лунхуа Дистрикт, Шэньчжэнь, Китай.

Импортер: ООО «Аэро-Трейд». 197022, г. Санкт-Петербург, Инструментальная ул., д. 3, лит. X, офис 1.

Страна происхождения: Китай.

Уполномоченная организация для принятия претензий на территории РФ: ООО «Аэро-Трейд». 197022, г. Санкт-Петербург, Инструментальная ул., д. 3, лит. X, офис 1.

Горячая линия производителя: 8-800-775-56-87 (пн-пт с 9:30 до 17:30 по московскому времени), info@kitfort.ru

Адреса сервисных центров вы можете узнать у оператора горячей линии или на сайте kitfort.ru

Требуется особая утилизация. Во избежание нанесения вреда окружающей среде необходимо отделить данный объект от обычных отходов и утилизировать его наиболее безопасным способом, например, сдать в специальные места по утилизации.

Месяц и год изготовления указаны на нижней стороне упаковочной коробки.

Производитель имеет право на внесение изменений в дизайн, комплектацию, а также в технические характеристики изделия в ходе совершенствования своей продукции без дополнительного уведомления об этих изменениях.

Условия гарантии

Засорение патрубков, клапана или резервуара для воды органическими, солевыми или минеральными отложениями не является гарантийным случаем. Во избежание образования отложений требуется использовать кипяченую воду или регулярно проводить очистку, как это указано в руководстве по эксплуатации.

Механическое повреждение корпуса, аксессуаров или составных частей устройства не является гарантийным случаем.

Меры предосторожности

Пожалуйста, внимательно прочтите инструкцию по эксплуатации. Обратите особое внимание на меры предосторожности. Всегда держите инструкцию под рукой.

1. Людям, которые недавно перенесли периодонтальную или стоматологическую хирургическую операцию, а также тем, кто проходит курс лечения, связанный с проблемами в ротовой полости, перед применением ирригатора необходимо проконсультироваться с лечащим врачом.
2. Если у вас наблюдается сильная кровоточивость десен после двух недель использования ирригатора, обратитесь к врачу и проконсультируйтесь с ним по этому поводу.
3. Устройство предназначено для использования в бытовых условиях и может применяться в квартирах, загородных домах, гостиничных номерах, офисах и других подобных местах для непромышленной и некоммерческой эксплуатации.
4. Используйте ирригатор только по назначению и в соответствии с указаниями, изложенными в данном руководстве. Нецелевое использование устройства будет считаться нарушением условий надлежащей эксплуатации.
5. Для предотвращения поражения электрическим током не погружайте устройство в воду и другие жидкости.
6. Не переносите прибор, взявшись за шнур питания. Не тяните за шнур питания при отключении вилки от розетки.
7. Не используйте устройство, если шнур питания, или другие части прибора повреждены. Во избежание поражения электрическим током не разбирайте устройство самостоятельно — для его ремонта обратитесь к квалифицированному специалисту. Помните, неправильная сборка устройства повышает опасность поражения электрическим током при эксплуатации.
8. Детям, людям с ограниченными физическими, сенсорными или умственными способностями, а также лицам, не обладающим достаточными знаниями и опытом, разрешается пользоваться прибором только под контролем лиц, ответственных за их безопасность, или после инструктажа по эксплуатации устройства. Не позволяйте детям играть с прибором, ирригатор не игрушка.
9. Не включайте прибор без воды. Это может привести к повреждению устройства.
10. Обязательно выливайте всю оставшуюся воду после использования.
11. Температура воды или раствора должна быть не выше 45 °С.

12. Не допускайте падения ирригатора и не подвергайте его ударам.
13. Храните устройство в недоступных детям местах.
14. Используйте только предлагаемые производителем аксессуары или комплектующие. Использование иных дополнительных принадлежностей может привести к поломке устройства или получению травм.
15. При повреждении шнура питания его следует заменить специальным шнуром или комплектом, полученным у изготовителя или сервисной службы.

IM-1



Всегда что-то новенькое!

Kitfort — современный и креативный бренд, который предлагает покупателям не только качественные товары по выгодной цене, но и радует подарками, конкурсами и живым интерактивом! Тысячи пользователей следят за нашими обновлениями и розыгрышами в социальных сетях. Присоединяйтесь к нам и вы!

Приветствуем вас в нашей группе «ВКонтакте»! Каждую неделю мы разыгрываем там десятки призов бытовой техники Kitfort. Участвуйте в морских боях, лотереях, творческих конкурсах и делайте репосты. Адрес группы: vk.com/kitfort

Если вы любите смотреть видео, введите в поиске YouTube: «Kitfort Show» и наслаждайтесь веселыми скетчами на нашем канале. В каждом новом выпуске мы разыгрываем самые популярные товары и новинки компании за комментарии от подписчиков. А содержание видеороликов заставит вас от души посмеяться и стать нашим другом и ценителем того, что мы делаем.

Подписывайтесь и будьте в деле вместе с Kitfort!

info@kitfort.ru

8-800-775-56-87