

GALAXY

Руководство по эксплуатации
Пайдалану бойынша басшылык



ПЛОЙКА-СТАЙЛЕР АВТОМАТИЧЕСКАЯ
ШАШ БҰЙРАЛАҒЫШ-СТАЙЛЕР АВТОМАТТЫ

GL4613

ОГЛАВЛЕНИЕ

ФУНКЦИОНАЛЬНЫЕ ЭЛЕМЕНТЫ ЭЛЕКТРОПРИБОРА	3
МЕРЫ ПРЕДОСТОРОЖНОСТИ	4
ПЕРЕД ПЕРВЫМ ИСПОЛЬЗОВАНИЕМ	5
РЕГУЛИРОВКА ТЕМПЕРАТУРЫ	5
РЕГУЛИРОВКА ПРОДОЛЖИТЕЛЬНОСТИ ЗАВИВКИ	5
РЕГУЛИРОВКА НАПРАВЛЕНИЯ ЗАВИВКИ ЛОКОНА	6
ЭКСПЛУАТАЦИЯ ЭЛЕКТРОПРИБОРА	6
УТИЛИЗАЦИЯ	9
ГАРАНТИЙНЫЕ УСЛОВИЯ	10
ТЕХНИЧЕСКИЕ ХАРАКТЕРИСТИКИ	13

Уважаемый покупатель!

Мы благодарим Вас за оказанное доверие и уверены, что Вы останетесь довольны покупкой. Техника GALAXY разработана для создания атмосферы комфорта и уюта в Вашем доме.

Перед использованием прибора мы настоятельно рекомендуем Вам внимательно ознакомиться со всеми пунктами настоящего руководства по эксплуатации.

При покупке прибора необходимо удостовериться в его работоспособности, отсутствии механических повреждений, проверить комплектацию и наличие штампа торгующей организации, даты продажи и подписи продавца с номером модели и серийным номером, точно соответствующим серийному номеру на корпусе прибора.

ФУНКЦИОНАЛЬНЫЕ ЭЛЕМЕНТЫ ЭЛЕКТРОПРИБОРА



1. Корпус
2. Индикатор нагрева
3. Регулятор температуры
4. Регулятор времени укладки
5. Регулятор направления укладки локонов (Направо/Налево/Автоматически)
6. Керамическая камера для укладки
7. Шнур питания

МЕРЫ ПРЕДОСТОРОЖНОСТИ

Безопасная и стабильная работа электроприбора гарантируется только при соблюдении следующих условий:

1. Электроприбор нельзя погружать в воду и другие жидкости.
 2. Перед подключением электроприбора к сети питания необходимо убедиться, что параметры в сети соответствуют значениям 220-240 В, 50 Гц.
 3. При отключении электроприбора от сети следует держаться за штекер, а не за шнур.
 4. Не следует позволять детям контактировать с электроприбором, даже если он выключен и отключен от сети.
 5. Электроприбор следует всегда отключать от сети, если он не используется.
 6. Также электроприбор нужно отключить от сети в случае любых неполадок, перед чисткой и после окончания работы.
 7. Не следует использовать электроприбор для любых иных целей, кроме указанных в настоящем руководстве. Работа, хранение и уход за электроприбором должны осуществляться строго в соответствии с настоящим руководством по эксплуатации.
 8. Необходимо следить за целостностью шнура питания и корпуса электроприбора. Запрещается использовать электроприбор при наличии повреждений.
 9. Не используйте электроприбор во влажной среде или там, где на электроприбор могут попасть брызги каких-либо жидкостей. Настоятельно не рекомендуется использовать электроприбор в ванной комнате, вблизи бассейнов и других источников воды.
 10. При использовании крепко держите электроприбор.
 11. Избегайте присутствия детей и животных рядом с работающим электроприбором.
 12. Не используйте электроприбор, если есть риск возгорания или взрыва, например, вблизи легковоспламеняющихся жидкостей или газов.
 13. Ничего, кроме волос, не должно соприкасаться с рабочей поверхностью электроприбора.
 14. При повреждении шнура питания во избежание опасности его должен заменить изготовитель или его агент, или аналогичное квалифицированное лицо. Замена шнура питания осуществляется в авторизованном сервисном центре согласно действующему тарифу.
 15. Не оставляйте включенный электроприбор без внимания.
 16. Дайте электроприбору остыть, прежде чем убрать его на хранение. Не обматывайте шнур питания вокруг корпуса электроприбора.
- ВНИМАНИЕ!** Ни в коем случае не следует пользоваться электроприбором в состоянии алкогольного или наркотического опьянения или в иных условиях, мешающих объективному восприятию действительности, и не следует доверять электроприбор людям в таком состоянии или в таких условиях!

ВНИМАНИЕ! Данное руководство по эксплуатации не может предусмотреть все возможные нештатные ситуации, которые могут возникнуть в процессе эксплуатации данного прибора. Пользователь должен самостоятельно соблюдать меры техники безопасности при работе с электроприбором!

ПЕРЕД ПЕРВЫМ ИСПОЛЬЗОВАНИЕМ

Извлеките электроприбор из коробки и удалите упаковочный материал (при наличии). Протрите корпус электроприбора влажной тканью.

РЕГУЛИРОВКА ТЕМПЕРАТУРЫ

Прибор имеет три уровня регулировки температуры: 170°C, 190°C и 210°C. Сначала рекомендуется выбрать самый низкий уровень нагрева (I), а потом при необходимости переключить на более высокий.

- Положение I (170°C) — для ломких, тонких, окрашенных волос
- Положение II (190°C) — для нормальных волос
- Положение III (210°C) — для густых и вьющихся волос

РЕГУЛИРОВКА ПРОДОЛЖИТЕЛЬНОСТИ ЗАВИВКИ

Существуют 3 уровня регулировки продолжительности завивки, сопровождаемые звуковыми сигналами. Благодаря этим регулировкам Вы сможете создавать разные варианты локонов. Чем дольше остается в камере прядь волос, тем более выраженным будет локон. Для создания оптимальных локонов следуйте нижеследующими указаниями:

- Положение 8 (8 секунд = 3 звуковых сигнала) — для укладки мягкими волнами.
- Положение 10 (10 секунд = 4 звуковых сигнала) — для легких локонов.
- Положение 12 (12 секунд = 5 звуковых сигнала) — для более упругих локонов.

Систему звуковой индикации можно при желании отключить, для этого регулятор следует передвинуть в положение «0».

ВНИМАНИЕ! В положении регулятора «0» прибор не производит вращение камеры для завивки волос.

ВНИМАНИЕ! В положении регулятора «0» прибор не издает никаких звуковых сигналов, указывающих на то, что прядь необходимо извлечь из керамической камеры. Примите все необходимые меры предосторожности, если Ваш электроприбор отрегулирован в данном режиме.

ВНИМАНИЕ! Помните, что длительное соприкосновение волос с нагревающимися элементами электроприбора может привести к повреждению волос.

РЕГУЛИРОВКА НАПРАВЛЕНИЯ ЗАВИВКИ ЛОКОНА

Чтобы получить одинаковые или отличающиеся друг от друга локоны, воспользуйтесь регулятором направления завивки. Вы можете передвинуть регулятор в положение « L » (налево) или « R » (направо). Когда Вы укладываете волосы с левой стороны, передвиньте регулятор в положение « L »(налево). Когда Вы укладываете волосы с правой стороны, передвиньте регулятор в положение « R » (направо). В этом случае Ваши волосы с обеих сторон будут уложены по направлению к лицу, причем локоны получатся одинаковыми.

Для получения более свободных и естественных результатов выберите автоматический режим направления завивки, передвинув регулятор в положение «А» (автоматически).

Также Вы можете выбрать направление накручивания для каждого локона в отдельности.

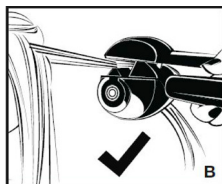
ЭКСПЛУАТАЦИЯ ЭЛЕКТРОПРИБОРА

Очень важно, чтобы ширина пряди волос для укладки не превышала 3 см. Выбранная температура и время (продолжительность удержания пряди волос в камере для укладки) позволят предопределить характер локона, который Вы хотите получить. Волосы должны быть сухими и хорошо расчесанными.

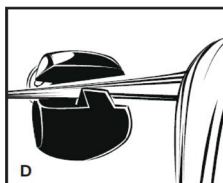
1. Включите прибор в сеть.
2. Отрегулируйте температуру нагрева по Вашему желанию.
3. Когда индикатор нагрева перестанет мигать, прибор готов к работе.
4. Выберите желаемую продолжительность укладки пряди из 4 возможных в зависимости от типа волос и желаемого результата. Вы также можете отключить звуковой сигнал и самостоятельно закрепить локон, передвинув регулятор в положение «0».
5. Определите направление завивки локона, передвинув регулятор в положение "L" (налево), "R" (направо) или "А" (автоматически).
6. Убедившись в том, что волосы чисто вымыты, высушены и тщательно расчесаны, отделите прядь волос шириной не более 3 см (Рис. А).



7. Прибор должен быть сориентирован таким образом, чтобы видимая часть керамической камеры для укладки была повернута к голове (Рис. В).



8. Установите прибор в том месте, откуда Вы хотели бы, чтобы начинался локон. Прядь волос следует удерживать в натянутом положении, она должна проходить точно по центру прибора (Рис. С, D).



9. Аккуратно расположив прядь, закройте ручки электроприбора, и волосы будут автоматически направлены в керамическую камеру для укладки (Рис. E).



ВНИМАНИЕ! Если Вы продолжаете удерживать прядь рукой после того, как закрыли прибор, то он автоматически остановится: это означает, что натянутую прядь следует отпустить. Если прядь слишком толстая или волосы не расположены точно по центру, электроприбор также автоматически остановится, предупреждая о возникшей проблеме.

Данная предосторожность позволяет не допускать запутывания волос.

10. Волосы автоматически направляются в керамическую камеру

для укладки (за исключение положения 0), где они мягко поддерживаются и прогреваются со всех сторон, формируя локон. 11. Если функция звукового сигнала не отключена, то как только Вы закроете ручки электроприбора, раздастся серия звуковых сигналов. Удерживайте ручки прибора в закрытом положении до тех пор, пока звуковые сигналы не прекратятся. Затем Вы услышите 4 быстро следующих друг за другом звуковых сигнала, которые означают, что укладка закончена, и что прядь можно извлечь из прибора.

ВНИМАНИЕ! Если функция звуковой индикации отключена и регулятор передвинут в положение «0», прибор не издает описанных выше звуковых сигналов. Для обеспечения безопасности предусмотрен четыре коротких звуковых сигнала по истечении 15 секунд.

12. Прежде чем убрать прибор и освободить прядь волос, очень важно полностью раскрыть ручки: освобожденная прядь примет форму локона (Рис. F).



ВНИМАНИЕ! Чтобы освободить прядь, следует раскрыть ручки прибора; если попытаться освободить прядь при закрытых ручках, локон будет распрямлен.

13. Не расчесывайте волосы и не укладывайте их в прическу, пока локон полностью не остынет.

14. Повторите операцию по укладке столько раз, сколько Вам понадобится для получения желаемого количества локонов.

АВТОМАТИЧЕСКАЯ ОСТАНОВКА

Для обеспечения наибольшей безопасности в данном электроприборе предусмотрена функция автоматической остановки. Функция автоматически срабатывает, если прибор остается включенным дольше 60 минут. Если Вы хотите продолжить пользоваться прибором по истечении 60 минут, достаточно передвинуть переключатель в положение 0, а затем передвинуть в желаемое положение, чтобы снова включить электроприбор.

РЕЖИМ ОЖИДАНИЯ

С целью экономии электроэнергии в данном электро-приборе предусмотрена функция ожидания. Если Вы не пользуетесь включенным прибором более 20 минут, температура автоматически снижается до 150°C. Чтобы вернуться к изначально выбранному режиму нагрева, достаточно открыть и закрыть ручки аппарата; в течение минуты температура вновь достигнет заданного изначально уровня.

Избегайте контакта электроприбора с предметами, которые могут повредить целостность покрытия рабочей поверхности.

ОЧИСТКА И УХОД

Очень важно регулярно очищать камеру для укладки волос.

1. Убедитесь в том, что прибор выключен, отключен от сети и полностью остыл.
2. Протрите корпус прибора влажной тканью.
3. Вытрите электроприбор насухо.

ВНИМАНИЕ! Устройство предназначено только для бытового использования.

ВНИМАНИЕ! Прибор предназначен только для завивки волос.

ХРАНЕНИЕ И ТЕХНИЧЕСКОЕ ОБСЛУЖИВАНИЕ

- Хранить прибор нужно в сухом месте, недоступном для детей и животных.
- Для чистки прибора не используйте чистящие средства, которые могут повредить поверхность прибора.

Если электроприбор вышел из строя, не следует пытаться отремонтировать его самостоятельно. Настоятельно рекомендуется обратиться в авторизованный сервисный центр.

Во избежание повреждений перевозите устройство только в заводской упаковке. После транспортировки или хранения устройства при пониженной температуре необходимо выдержать его при комнатной температуре не менее двух часов.

УТИЛИЗАЦИЯ УСТРОЙСТВА

Неправильная утилизация электроприборов наносит непоправимый вред окружающей среде. Не выбрасывайте неисправные электроприборы вместе с бытовыми отходами. Обратитесь для этих целей в специализированный пункт утилизации электроприборов. Адреса пунктов приема бытовых электроприборов на переработку Вы можете получить в муниципальных службах Вашего города.

ГАРАНТИЙНЫЕ УСЛОВИЯ

Обращаем Ваше внимание, что в течение гарантийного срока электроприбор будет принят на бесплатное сервисное обслуживание или ремонт при соблюдении следующих условий:

Гарантийные обязательства осуществляются при наличии правильно заполненного гарантийного талона с указанием в нем даты продажи, серийного номера, печати (штампа) торгующей организации, подписи продавца. При отсутствии у Вас правильно заполненного гарантийного талона мы будем вынуждены отклонить Ваши претензии по качеству данного изделия. Во избежание недоразумений убедительно просим Вас перед началом работы с изделием внимательно ознакомиться с руководством по эксплуатации.

Обращаем Ваше внимание на исключительно бытовое назначение изделия.

Условия гарантии не предусматривают периодическое техническое обслуживание на дому у владельца.

Правовой основой настоящих гарантийных условий является действующее законодательство Российской Федерации, в частности, последняя редакция Федерального закона «О защите прав потребителей» и Гражданский кодекс Российской Федерации.

Гарантийный срок эксплуатации изделия составляет 12 месяцев. Этот срок исчисляется со дня продажи через розничную сеть.

Наши гарантийные обязательства распространяются только на неисправности, выявленные в течение гарантийного срока, и обусловленные производственными, технологическими и конструктивными дефектами, т. е. допущенными по вине компании-изготовителя.

Гарантийные обязательства не распространяются:

1. На неисправности изделия, возникшие в результате:
 - несоблюдения пользователем предписаний руководства по эксплуатации;
 - механического повреждения, вызванного внешним или любым другим воздействием;
 - применения изделия не по назначению;
 - неблагоприятных атмосферных и внешних воздействий на изделие, таких как дождь, снег, повышенная влажность, нагрев, агрессивные среды, несоответствие параметров питающей электросети требованиям руководства по эксплуатации;
 - использования принадлежностей и запчастей, не рекомендованных или не одобренных производителем.
2. На изделия, подвергавшиеся вскрытию, ремонту или модификации не уполномоченными на то лицами.
3. На неисправности, возникшие вследствие ненадлежащего обращения или хранения изделия, такие как обрывы и надрезы питающего электрошнура, сколы, царапины, сильные потертости корпуса и др.
4. На неисправности, возникшие в результате перегрузки изделия.
5. На изделия без читаемого серийного номера.

К безусловным признакам перегрузки относятся:

- деформация или оплавление пластмассовых деталей и узлов изделия;
- потемнение или обугливание изоляции проводов.

Техническое освидетельствование прибора на предмет установления гарантийного случая производится только в авторизованном сервисном центре.

Список сервисных центров можно узнать у продавца или на сайте **www.galaxy-tecs.ru**. Обращаем Ваше внимание, что срок гарантии автоматически продлевается на срок ремонта изделия.

Срок службы прибора составляет 3 года

Обращаем Ваше внимание, что доставка изделия в сервисный центр и из него осуществляется конечным потребителем (владельцем) или за его счет.

INSTRUCTION MANUAL

Компания-изготовитель обращает внимание покупателей, что при эксплуатации прибора в рамках личных нужд и соблюдении правил пользования, приведенных в данном руководстве по эксплуатации, срок службы изделия может значительно превысить указанный в настоящем руководстве.

Компания-изготовитель данного прибора оставляет за собой право вносить изменения в конструкцию и комплектацию и изменять характеристики прибора, не ухудшающие его эксплуатационных качеств.

ВНИМАНИЕ! При покупке изделия требуйте проверки комплектности и исправности, а также правильного заполнения гарантийного талона.

Импортер: ООО «Союз»

Адрес: 432006, Россия, г. Ульяновск, ул. Локомотивная, 14

Изготовитель: «Вэньчжоу Жуфенг Трейд Ко., ЛТД»

Адрес: А-1801 Жинхе Билдинг, Стэйшн роад, Вэньчжоу, Китай

Сделано в КНР

Дата изготовления указана на серийном номере

ТЕХНИЧЕСКИЕ ХАРАКТЕРИСТИКИ

Напряжение питания	220-240 В, 50 Гц
Мощность	60 Вт



ЭЛЕКТР ҚҰРАЛЫНЫҢ АТҚАРЫМДЫҚ ЭЛЕМЕНТТЕРІ



1. Корпус
2. Қызу индикаторы
3. Температураны реттегіш
4. Укладқа жасау уақытын реттегіш
5. Бұрым укладқаларының бағытын реттегіш
(Сол жаққа/Оң жаққа/Автоматты)
6. Укладқа жасауға арн алған керамикалық камера
7. Қуат беру баусымы

ҚҰРМЕТТІ САТЫП АЛУШЫ!

Біз Сізге артқан сеніміңіз үшін алғысымызды айтамыз және Сіздің сатып алған техникаңызға көңіліңіз толатындығына сенімдіміз. GALAXY техникасы Сіздің үйіңізде жайлылық атмосферасы мен қолайлылықты орнату үшін жасалған.

Құралды қолдану алдында біз Сізге аталған пайдалану жөніндегі нұсқаулықтың барлық тармақтарымен мұқият танысып шығуды ұсынамыз. Құралды сатып алу кезінде оның жұмысқа қабілеттілігіне, механикалық бүлінулердің жоқтығына көз жеткізу, сонымен қатар, сатушы ұйым мөртабанының бар екендігін, сатылған күнін және сатушының қолтаңбасын, құралдың корпусындағы сериялық нөмірге дәл сәйкес келетін үлгінің нөмірі мен сериялық нөмірін және жиынтығын тексеру қажет.

САҚТЫҚ ШАРАЛАРЫ

Электр құралының қауіпсіз және тұрақты жұмысы на тек келесі шарттарды сақтаған кезде ғана кепілдік беріледі:

1. Құралдың корпусын суға және басқа да сұйықтықтарға батыруға тыйым салынады.
2. Құралды қуат беру көзіне қосудың алдында желі параметрлерінің 220-240 В, 50 Гц мәндеріне сәйкес келетіндіктеріне көз жеткізу қажет.
3. Құралды желіден ажырату кезінде сымнан емес, істікшеден ұстау керек болады.
4. Балаларға құралға тіпті ол егер сөндірілген және желіден ажыратылған болса да жанасуға болмайды.
5. Құралды егер ол қолданылмаса әрдайым желіден ажыратып отыру керек.
6. Сонымен қатар құралды кез келген ақаулықтар орын алған жағдайда және жұмыс аяқталғаннан кейін желіден ажырату керек.
7. Құралды аталған нұсқаулықта көрсетілгендерден басқа кез келген мақсаттар үшін қолданбау керек. Жұмыс, сақтау және құралды күту аталған пайдалану жөніндегі нұсқаулыққа қатаң сәйкес жүзеге асырылуы керек.
8. Сым мен құралдың бүтіндігін қадағалау керек. Құралды бүлінулер бар болған жағдайда қолдануға тыйым салынады.
9. Аспапты пайдаланбаңыз ылғалды ортада немесе, онда аспап тап болуы мүмкін шашырауы қандай да бір сұйықтықтарды. Қатты қолдануға болмайды электроприбор жуынатын бөлмеде, жақын бассейндер және басқа да су көздері.
10. Пайдалану кезінде крепко ұстаңыз аспап.
11. Жұмыс істеп тұрған электр құралының жанында балалар мен жануарлардың болуларын болдырмаңыз.
12. Электр құралын егер жану немесе жарылу қаупі бар болған жағдайда қолданбаңыз, мәселен, тез жанғыш сұйықтықтар мен газдың жанында.
13. Құралдың жұмыс бетіне шаштардан басқа ештеңе жанаспауы керек.

14. Желілік кабель бүлінген жағдайда қауіп-қатерге жол бермеу үшін оны өндіруші немесе оның агенті, немесе аналогтік білікті тұлға ауыстыруы керек. Желілік кабельді ауыстыру қолданыстағы тарифке сай авторландырылған сервистік орталықта жүзеге асырылуы керек.

15. Іске қосулы құралды қараусыз қалдырмаңыз.

16. Электр құралын оны сақтауға қоюдың алдында суытып алыңыз. Қуат беру баусымын электр құралы корпусын айналдырып орамаңыз.

НАЗАР АУДАРЫҢЫЗ! Аталған пайдалану жөніндегі нұсқаулық барлық мүмкін болатын оқыс жағдайларды қарастыра алмайды. Қолданушыға электр құралымен жұмыс жасау кезінде қауіпсіздік техникасы шараларын өздігінен сақтауы керек болады!

НАЗАР АУДАРЫҢЫЗ! Ешбір жағдайда электр құралын алкогольдік немесе есірткілік масайған күйде немесе шындықты объективті қабылдауға кедергі жасайтын басқа да шарттарда қолданбау керек, және құралды осындай жағдайлардағы және шарттардағы адамдарға сеніп тапсырмау керек болады! Қолданушы электр құралымен жұмыс жасау кезінде қауіпсіздік техникасы шараларын өздігінен сақтауға тиісті болады!

БІРІНШІ РЕТ ҚОЛДАНУДЫҢ АЛДЫНДА

Электр құралын қораптан шығарыңыз және қаптаушы материалды (бар болған жағдайда) алып тастаңыз. Құралдың корпусын дымқыл матамен сүртіңіз.

ТЕМПЕРАТУРАНЫ РЕТТЕУ

Құрал температураны реттеудің үш деңгейіне ие: 170°C, 190°C и 210°C. Алдымен қызудың ең төменгі деңгейін (I) таңдау, ал сосын қажет болған жағдайда ең жоғарысына ауыстыру ұсынылады.

- I күй (170°C) — өзгергіш, жұқа, боялған шаштар үшін
- II күй (190°C) — қалыпты шаштар үшін
- III күй (210°C) — қою және бұйра шаштар үшін

БҰЙРАЛАУДЫҢ ҰЗАҚТЫҒЫН РЕТТЕГІШ

Бұйралау ұзақтығын реттегіштің 3 деңгейі болады, дыбыстық сигналдармен сүйемелденетін. Осы реттеулердің арқасында Сіз бұрымдардың түрлі нұсқаларын жасай аласыз. Камерада шаш бұрымдары қаншалықты қалатын болса, бұйымдар соншалықты айқын болады. Оңтайлы бұрымдарды жасау үшін келесі нұсқаулықтарды орындаңыз:

- 8 күй (8 секунд = 3 дыбыстық сигнал) — жұмсақ толқындармен укладка жасау үшін.
- 10 күй (10 секунд = 4 дыбыстық сигнал) — жеңіл толқындар үшін.
- 12 күй (12 секунд = 5 дыбыстық сигнал) — ең серпінді бұрымдар үшін.

Дыбыс индикациясының жүйесін қалау бойынша ажыратуға болады, ол реттегішті «0» күйіне жылжыту керек.

ПАЙДАЛАНУ БОЙЫНША БАСШЫЛЫҚ

НАЗАР АУДАРЫҢЫЗ! Реттегіштің «0» күйінде құрал шаштарды бұйралауға арналған камераны айналдырмайды.

НАЗАР АУДАРЫҢЫЗ! Реттегіштің «0» күйінде құрал бұрымды керамикалық камерадан алып шығудың қажеттігін көрсететін ешқандай дыбыстық сигналдар шығармайды.

Егер сіздің электр құралыңыз аталған режимде реттелген болса барлық сақтық шараларын қабылдаңыз.

НАЗАР АУДАРЫҢЫЗ! Шаштардың электр құралының қыздырғыш элементтерімен ұзаққа созылған жанасуы шаштардың бүлінуіне әкеліп соқтыруы мүмкін екендігін есте сақтаңыз.

БҰРЫМ БҰЙРАЛАУДЫҢ БАҒЫТЫН РЕТТЕГІШ

Бірдей немесе бір-бірлеріне ерекшеленетін бұрымдарды алу үшін бұйралау бағытын реттегішті қолданыңыз. Сіз реттегішті «L» (сол жаққа) немесе «R» (оң жаққа) күйіне жылжыта аласыз. Сіз шаштарға сол жақтан укладка жасаған кезде реттегішті «L» (сол жаққа) жылжытыңыз. Сіз шаштарға оң жақтан укладка жасаған кезде реттегішті «R» (сол жаққа) жылжытыңыз. Бұл жағдайда Сіздің шаштарыңыз бетке бағыты бойынша ретке келтірілетін болады, әрі бұрымдар бірдей болып шығады. Еркіндеу және табиғи нәтижелерді алу үшін реттегішті «A» (автоматты) күйіне ауыстыра отырып, бұйралаудың автоматты бағытын таңдаңыз. Сіз сонымен бірге әрбір бұрымды жеке-жеке бұрау бағытын да таңдай аласыз.

ЭЛЕКТР ҚҰРАЛЫН ПАЙДАЛАНУ

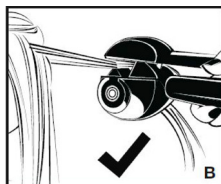
Укладка жасалайтын шаш бұрымдарының ені 3 см аспауы өте маңызды. Таңдалған температура мен уақыт (шаш бұрымдарын укладка жасауға арналған камерада ұстаудың ұзақтығы) Сіздің алғыңыз келетін бұрымның сипаттамасын анықтауға мүмкіндік береді. Шаштар құрғақ және жақсы таралған болулары керек.

1. Құралды желіге қосыңыз.
2. Өз қалауыңыз бойынша қыздыру температурасын ретке келтіріңіз.
3. Қызу индикаторының жыпылықтауы тоқтаған кезде құрал жұмысқа дайын болады
4. Шаштардың типтеріне және қалаулы нәтижеге байланысты 4 ықтималдан бұйымдарға укладка жасаудың қалаулы ұзақтығы таңдаңыз. Сіз сонымен бірге дыбыстық сигналды ажырата аласыз және өздігіңізден реттегішті «0» күйіне ауыстыра отырып бұрымды бекіте аласыз.
5. Реттегішті «L» (сол жаққа), «R» (оң жаққа) немесе «A» (автоматты) күйіне ауыстыра отырып бұрымды бұйралаудың бағытын анықтаңыз.

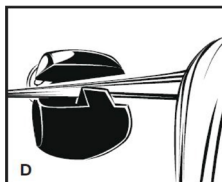
6. Шаштардың таза жуылғандықтарына, кептірілгендеріне және мұқият таралғандықтарына көз жеткізіп алып, ені 3 см аспайтын шаш бұрымдарын бөлектеңіз (А сур.).



7. Құрал укладка жасауға арналған керамикалық камераның көрінетін бөлігі басқа бұрылғандай етіп бағдарлануы керек (В сур.).



8. Құралды өзіңіздің бұрым жасауды бастағыңыз келетін орынға орнатыңыз. Шаш бұрымдарын тартылған күйде ұстап тұру керек, олар құралды ортасы бойынша дәл өтулері керек (С. D сур.).



9. Бұрымдарды мұқият орналастыра отырып, электр құралының тұтқасын жабыңыз және шаштар автоматты түрде укладка жасауға арналған камераға бағытталатын болады (Е сур.).



НАЗАР АУДАРЫҢЫЗ! Егер Сіз құралды жапқаннан кейін бұрымды қолда ұстауды жалғастырсаңыз, ол автоматты түрде тоқтап

ПАЙДАЛАНУ БОЙЫНША БАСШЫЛЫҚ

қалады: бұл тартылған бұрымды жіберу керектігін білдіреді. Егер бұрым тым жуан болса немесе шаштар орталық бойынша дәл орналаспаған болса, электр құралы да автоматты түрде орын алған қиындық туралы ескерте отырып автоматты түрде тоқтайды. Аталған сақтық шаштардың шырмалуларына жол бермеуге мүмкіндік береді.

10. Шаштар автоматты түрде укладка жасауға арналған камераға бағытталады (0 күйін есепке алмағанда), мұнда олар барлық жақтан бұрымды қалыптастыра отырып, жұмсақ қолдалады және қыздырылады.

11. Егер дыбыстық сигнал атқарымы ажыратылған болса, онда Сіз электр құралының тұтқасын жапқан кезде, дыбыстық сигналдардың сериясы орын алады. Құралдың тұтқасын жабық күйде дыбыстық сигналдар тоқтағанша дейін ұстап тұрыңыз. Содан кейін Сіз бірінен соң бірі болатын 4 тез дыбыстық сигналды естисіз, бұл укладка жасаудың аяқталғандығын және бұрымды құралдан шығаруға болатындығын білдіреді.

НАЗАР АУДАРЫҢЫЗ! Егер дыбыс индикациясы атқарымы ажыратылған және реттегіш «0» күйіне жылжытылған болса, құрал жоғарыда сипатталған дыбыстық сигналдарды шығармайды. Қауіпсіздікпен қамтамасыз ету үшін 15 минут уақыттан кейін төрт қысқа дыбыстық сигналы қарастырылған.

12. Құралды алып тастаудың және шаш бұрымдарын босатудың алдында тұтқаларды толықтай ашу маңызды болады: босатылған тұтам бұрымның пішінін қабылдайды (F сур.).



НАЗАР АУДАРЫҢЫЗ! Бұрымдарды босату үшін, құралдың тұтқасын ашу керек; егер тұтқа жабық кезде бұрымды босатуға тырыссаңыз, бұрым жазылып кететін болады.

13. Бұрым әбден бекігенше дейін шаштарды тармаңыз және оларды шаш түрі бойынша ретке келтірмеңіз.

14. Бұрымдардың қалауды санын алу үшін Сіз қанша рет жасағыңыз келсе, сонша рет укладка жасау бойынша амалды қайталаңыз.

АВТОМАТТЫ ТОҚТАУ

Ең жоғары қауіпсіздікпен қамтамасыз ету үшін аталған электр құралында автоматты тоқтау атқарымы егер құрал іске қосылған күйде 60 минуттан артық тұрып қалған жағдайда автоматты

іске қосылады. Егер Сіз 60 минут уақыт өткеннен кейін құралды пайдалануды жалғастырғыңыз келсе, ажыратқышты 0 күйіне ауыстыру, содан кейін электр құралын қайта іске қосу үшін қалаулы күйге жылжыту жеткілікті болады.

КҮТУ РЕЖИМІ

Электр энергиясын үнемдеу мақсатында аталған электр құралында күту атқарымы қарастырылған. Егер Сіз іске қосылып тұрған құралды 20 минуттан артық уақыт қолданбасаңыз, температура автоматты түрде 150°C-қа дейін төмендейді. Басында таңдалған қызу режиміне қайтып оралу үшін аппараттың тұтқасын ашу және жабу жеткілікті болады; бір минуттың ішінде температура алдында берілген деңгейге қайта жетеді.

Электр құралының оның жұмыс бетінің бүтіндігін бүлдіруі мүмкін заттармен жанасуын болдырмаңыз.

ТАЗАЛАУ ЖӘНЕ КҮТІМ

Шаштарға укладка жасауға арналған камераны тұрақты тазалап отыру өте маңызды.

1. Құралдың желіден ажыратылғанына және толықтай суығанына көз жеткізіңіз.
2. Құралдың корпусын дымқыл матамен сүртіңіз.
3. Электр құралын құрғатып сүртіңіз.

НАЗАР АУДАРЫҢЫЗ! Құрылғы тек тұрмыстық қолдануға ғана арналған.

НАЗАР АУДАРЫҢЫЗ! Құрал тек шаштарды бұйралауға ғана арналған.

САҚТАУ ЖӘНЕ ТЕХНИКАЛЫҚ ҚЫЗМЕТ КӨРСЕТУ

- Құралды құрғақ, балалар мен жануарларға қолжетімді емес орында сақтау керек.
- Құралды тазалау үшін құралдың бетін бүлдіруі мүмкін тазартқыш құралды қолданбаңыз.

Егер электр құралы істен шықса, оны өздігіңізден жөндеуге тырыспаңыз. Міндетті түрде авторландырылған сервистік орталыққа баруды ұсынамыз.

Бүлінулерге жол бермеу үшін құрылғыны тек зауыттық қаптамада ғана тасымалдау керек болады. Тасымалдаудан немесе құрылғыны төмендетілген температурада сақтаудан кейін оны бөлме температурасында кем дегенде екі сағаттай ұстау қажет.

КӘДЕГЕ ЖАРАТУ

Құралдарды қате кәдеге жарату қоршаған ортаға түзелмейтін зиян келтіреді. Ақаулы құралдарды, сонымен бірге қуат берудің пайдаланылған элементтерін тұрмыстық қалдықтармен бірге тастамаңыз. Осы мақсаттар үшін мамандандырылған құралдарды кәдеге жарату бекетіне жүгініңіз. Тұрмыстық құралдар мен пайдаланылған қуат беру элементтерін қайта өңдеу үшін қабылдау бекеттерінің мекен-жайларын Сіз өз қалаңыздың муниципалдық қызметтерінен ала аласыз.

КЕПІЛДІК ШАРТТАР

Сіздің назарыңызды кепілдік мерзімнің ішінде келісідей шарттардың сақталуы кезінде электр құралының тегін сервистік қызмет көрсетуге немесе жөндеуге қабылданатындығына аударамыз:

Кепілдік міндеттемелер сатып алынған күні, сериялық нөмірі, сауда ұйымының мөрі (мөртабаны), сатушының қолтаңбасы көрсетілген кепілдік талоны дұрыс толтырылған кезде ғана жүзеге асырылады. Сізде дұрыс толтырылған кепілдік талоны болмаған жағдайда біз Сіздің аталған ұйымның сапасы бойынша шағымыңызды қабылдамауға мәжбүр боламыз. Түсінбеушіліктерге жол бермеу үшін бұйыммен жұмыс жасауды бастамастан бұрын Сізден пайдалану жөніндегі нұсқаулықпен мұқият танысып шығуды өтінеміз.

Сіздің назарыңызды бұйымның тек тұрмыстық тағайындалуға ғана арналғандығына аударамыз.

Кепілдік шарттар иегердің үйінде кезеңдік техникалық қызмет көрсетуді қарастырмайды. Ресей Федерациясының қолданыстағы заңнамасы аталған кепілдік шарттардың құқықтың негіздемесі болып табылады, атап айтқанда, «Тұтынушылардың құқығын қорғау» Федералды заңының соңғы редакциясы және Ресей Федерациясының Азаматтық кодексі.

Бұйымға кепілдік пайдалану мерзімі 12 айды құрайды. Бұл мерзім бөлшектік желі арқылы сатылғаннан күнінен бастап есептеледі.

Біздің кепілдік міндеттемелер тек кепілдік мерзімнің ішінде анықталған ақаулықтарға және дайындаушы-кәсіпорынның кінәсі бойынша жол берілген өндірістік, технологиялық және құрылымдық ақауларға ғана таралады.

Кепілдік міндеттемелер келесілерге таралмайды:

1) Бұйымда келесідей жағдайлардың нәтижесінде пайда болған ақаулықтарға:

- қолданушы арқылы пайдалану жөніндегі нұсқаулықтағы нұсқамалардың сақталмауы;

- сыртқы және кез келген басқа да әсерлер арқылы шақырылған механикалық бүлінулер;

- бұйымды тағайындалу бойынша қолданбау;

- жаңбыр, қар, жоғары ылғалдылық, қызу, агрессивтік орталар, қуат беруші электр желілері параметрлерінің пайдалану жөніндегі нұсқаулықтың талаптарына сәйкес болмауы секілді жағымсыз атмосфералық және сыртқы әсерлер;

- өндіруші арқылы ұсынылмаған немесе мақұлданбаған керек-жарақтарды, шығын материалдары мен қосалқы бөлшектерді қолдану.

2) Уәкілетті емес тұлға арқылы ашылған, жөнделген немесе түрлендірілген бұйымға.

3) Желілік кабельдің үзілуі мен тілінуі, сызаттар, корпустың күшті ескіруі және т.б. секілді бұйымда лайықсыз пайдаланудың немесе сақтаудың салдарынан пайда болған ақаулықтарға:

4) Бұйымның қызып кетуінің нәтижесінде пайда болған ақаулықтарға.

5) Сериялық нөмірі оқылмайтын бұйымға.

Сіздің назарыңызды бұйымды сервистік орталыққа және одан жеткізудің соңғы тұтынушы (иегері) арқылы немесе оның қаражатының есебінен жүзеге асырылатындығына аудартамыз.

Асқын жүктелудің сөзсіз белгілеріне жататындар:

- бұйымның пластмассалық бөліктері мен тораптарының деформациялануы немесе балқуы;

- сымдарды оқшаулағыштардың қарауы немесе күйі.

Құралға кепілдік жағдайды орнату бойынша техникалық куәландыру тек авторландырылған сервистік орталықта ғана жүргізіледі.

Сервистік орталықтардың тізімін сатушыдан немесе www.galaxy-tecs.ru сайтынан білуге болады. Сіздің назарыңызды кепілдік мерзімінің бұйымды жөндеу мерзіміне автоматты түрде ұзартылатындығына аударамыз.

Құралдың қызметтік мерзімі 3 жылды құрайды.

ПАЙДАЛАНУ БОЙЫНША БАСШЫЛЫҚ

Дайындаушы-компания сатып алушылардың назарын бұйымды жеке мұқтаждықтары аясында пайдалану кезінде осы пайдалану жөніндегі нұсқаулықта келтірілген қолдану ережелерін сақтау бұйымның қызметтік мерзімі осы нұсқаулықта көрсетілген мерзімнен айтарлықтай асып кетуі мүмкін екендігіне аудартады.

Дайындаушы-компания өзіне тауардың сапасын нашарлатпайтын құрылымы мен жиынтығына өзгерістер енгізу құқығын қалдырады.

НАЗАР АУДАРЫҢЫЗ! Бұйымды сатып алу кезінде жиынтықтылығы мен дұрыстығын тексеруді, сонымен қатар кепілдік талонның дұрыс толтырылуын талап етіңіз.

Импорттаушы: «Союз» ЖШҚ

Мекен-жай: 432006, Ресей,
Ульяновск қ., Локомотивная көш., 14

Дайындаушы: «Вэньчжоу Жуфенг Трейд Ко., ЛТД»

Мекен-жай: А-1801 Жинхе Билдинг, Стэйшн роад, Вэньчжоу, Қытай
ҚХР ЖАСАЛҒАН

Дайындалған күні сериялық нөмірде көрсетілген.

ТЕХНИКАЛЫҚ СИПАТТАМАЛАРЫ

Қуат беру кернеуі	220-240 В, 50 Гц
Қуаттылық	60 Вт

