

# GALAXY

Руководство по эксплуатации  
Пайдалану бойынша басшылык



Термопот

GL0606

# ОГЛАВЛЕНИЕ

ФУНКЦИОНАЛЬНЫЕ ЭЛЕМЕНТЫ ЭЛЕКТРОПРИБОРА	3
МЕРЫ ПРЕДОСТОРОЖНОСТИ	4
ПЕРЕД ПЕРВЫМ ИСПОЛЬЗОВАНИЕМ	5
ЭКСПЛУАТАЦИЯ ЭЛЕКТРОПРИБОРА	5
ХРАНЕНИЕ И ТЕХНИЧЕСКОЕ ОБСЛУЖИВАНИЕ	7
УТИЛИЗАЦИЯ	7
ГАРАНТИЙНЫЕ УСЛОВИЯ	8
ТЕХНИЧЕСКИЕ ХАРАКТЕРИСТИКИ	10

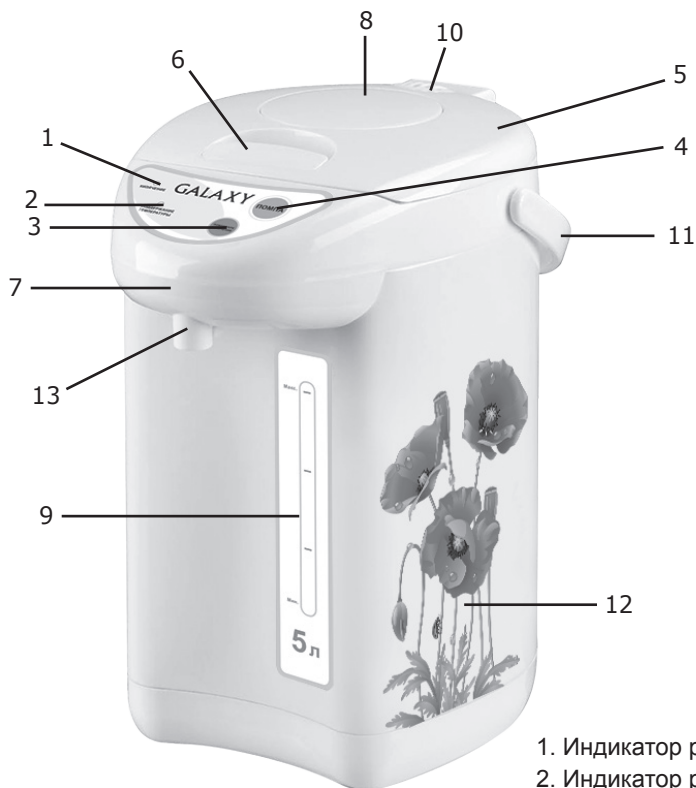
## Уважаемый покупатель!

Мы благодарим Вас за оказанное доверие и уверены, что Вы останетесь довольны покупкой. Техника GALAXY разработана для создания атмосферы комфорта и уюта в Вашем доме.

Перед использованием прибора мы настоятельно рекомендуем Вам внимательно ознакомиться со всеми пунктами настоящего руководства по эксплуатации.

При покупке прибора необходимо удостовериться в его работоспособности, отсутствии механических повреждений, проверить комплектацию и наличие штампа торгующей организации, даты продажи и подписи продавца с номером модели и серийным номером, точно соответствующим серийному номеру на корпусе прибора.

# ФУНКЦИОНАЛЬНЫЕ ЭЛЕМЕНТЫ ЭЛЕКТРОПРИБОРА



1. Индикатор режима «Кипячение»
2. Индикатор режима «Поддержание температуры»
3. Кнопка активации функции «Повторное кипячение»
4. Кнопка активации электрической помпы
5. Крышка
6. Рычаг открытия крышки
7. Носик
8. Ручной насос
9. Индикатор уровня воды
10. Отверстие для выхода пара
11. Ручка для переноски
12. Корпус
13. Клапан

# МЕРЫ ПРЕДОСТОРОЖНОСТИ

**Безопасная и стабильная работа электроприбора гарантируется только при соблюдении следующих условий:**

1. Электроприбор нельзя погружать в воду и другие жидкости. Избегайте попадания влаги на панель управления.
2. Перед подключением прибора к сети питания необходимо убедиться, что параметры в сети соответствуют значениям 220-240 В, 50Гц.
3. При отключении прибора от сети следует держаться за штекер, а не за шнур.
4. Не следует позволять детям контактировать с прибором, даже если он выключен и отключен от сети.
5. Прибор следует всегда отключать от сети, если он не используется.
6. Также прибор нужно отключить от сети в случае любых неполадок, перед чисткой и после окончания работы.
7. Не следует использовать прибор для любых иных целей, кроме указанных в настоящем руководстве. Работа, хранение и уход за прибором должны осуществляться строго в соответствии с настоящим руководством по эксплуатации.
8. Необходимо следить за целостностью шнура и прибора. Запрещается использовать прибор при наличии повреждений.
9. Избегайте присутствия детей и животных рядом с работающим электроприбором.
10. Не используйте электроприбор, если есть риск возгорания или взрыва, например, вблизи легковоспламеняющихся жидкостей или газов.
11. При повреждении шнура питания во избежание опасности его должен заменить изготовитель или его агент, или аналогичное квалифицированное лицо. Замена шнура питания осуществляется в авторизованном сервисном центре согласно действующему тарифу.
12. Избегайте контакта с горячими поверхностями прибора, водой и паром.
13. Наливайте воду в прибор не ниже минимальной и не выше максимальной отметок на внутренней стороне колбы.
14. Прибор следует устанавливать на сухую, устойчивую и ровную поверхность.
15. Во избежание ожога паром, не следует открывать крышку прибора во время кипячения воды и сразу после него.
16. Используйте термопот только для нагрева воды. Никогда не заполняйте прибор другими жидкостями.
17. Не наклоняйте термопот с горячей водой во избежание получения ожога.
18. Не закрывайте отверстие для выхода пара и не трогайте его.
19. Всегда подключайте сетевой кабель сначала в прибор, а затем в розетку. При выключении прибора всегда вынимайте штекер сетевого кабеля из розетки в первую очередь, затем из прибора.

**ВНИМАНИЕ!** Ни в коем случае не следует пользоваться электроприбором в состоянии алкогольного или наркотического опьянения или в иных условиях, мешающих объективному восприятию действительности, и не

следует доверять электроприбор людям в таком состоянии или в таких условиях!

## ПЕРЕД ПЕРВЫМ ИСПОЛЬЗОВАНИЕМ

Извлеките электроприбор из коробки и удалите упаковочный материал. Установите прибор на сухую, ровную и устойчивую поверхность. Открыв крышку, наполните электроприбор водой до максимального уровня.

**ВНИМАНИЕ!** Не следует наполнять прибор водой непосредственно из-под крана. Во избежание попадания влаги на панель управления, пользуйтесь предназначенными для этого предметами, например, кувшином или чайником.

Подключите шнур питания к электросети и к соответствующему разъему на электроприборе, как указано на рис. 1.

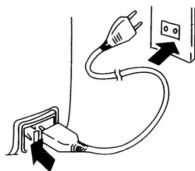


рис. 1

Прибор включится автоматически, при этом загорится индикатор кипячения. После того как вода закипит, слейте ее полностью и повторите данную процедуру.

Во время первого и повторного кипячения Вы можете почувствовать легкий запах пластмассы.

Это нормальное явление и в скором времени запах исчезнет.

Прибор готов к использованию.

## ЭКСПЛУАТАЦИЯ ЭЛЕКТРОПРИБОРА

Установите электроприбор на сухую, ровную и устойчивую поверхность.

Подключите штекер шнура питания к соответствующему разъему прибора и к электросети.

После подключения к сети прибор начнет нагревать воду автоматически.

Загорится индикатор режима «Кипячение». Как только вода нагреется, автоматически включится функция «Поддержание температуры» и загорится соответствующий индикатор.

## Способы подачи воды

После того, как вода закипела, наберите ее одним из трех способов:

- нажатием чашкой на клапан (рис.2);
- при помощи насоса путем многократного нажатия с усилием на насос (рис.3);
- при помощи электрической помпы (рис.4).

рис.2

клапан

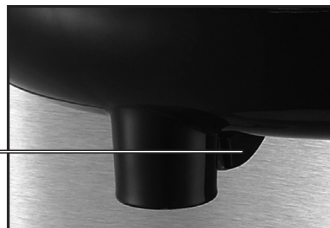


рис.3

насос

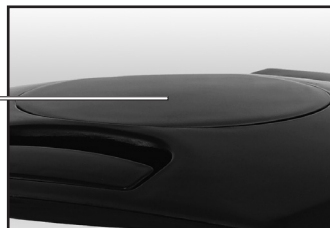


рис.4



## Функция повторного кипячения

На подключенном к сети электроприборе нажмите кнопку активации функции «Повторное кипячение».

**ВНИМАНИЕ!** Прибор предназначен только для кипячения воды и поддержания ее температуры.

## Чистка электроприбора

Убедитесь, что электроприбор отключен от электросети перед тем, как его почистить.

Рекомендуется чистить электроприбор при помощи чистой влажной ткани.

**ВНИМАНИЕ!** Не используйте для чистки электроприбора моющие средства, растворители, абразивные и аэрозольные очистители, так как такие чистящие средства могут повредить поверхность термопота и панель управления!

Устройство предназначено только для бытового использования.

## Очистка электроприбора от накипи

Следует регулярно очищать электроприбор от накипи. Для этого следует налить до максимальной отметки раствор из воды и 2-х столовых ложек 9%-ного уксуса и оставить раствор внутри прибора на 12 часов. Затем следует вылить раствор, налить воды до максимальной отметки и вскипятить. Далее

рекомендуется вылить кипяченую воду для того, чтобы удалить всю оставшуюся накипь из прибора. Выливать воду из прибора следует через край внутреннего резервуара, отключив прибор от сети, подняв крышку и наклоняя прибор.

После слива воды и накипи следует промыть прибор чистой водой изнутри.

Прибор готов к использованию.

## ХРАНЕНИЕ И ТЕХНИЧЕСКОЕ ОБСЛУЖИВАНИЕ

- Хранить прибор нужно в сухом месте, недоступном для детей и животных.
- Для чистки прибора не используйте чистящие средства, которые могут повредить поверхность прибора.

Если электроприбор вышел из строя, не следует пытаться отремонтировать его самостоятельно. Настоятельно рекомендуется обратиться в авторизованный сервисный центр.

Во избежание повреждений перевозите устройство только в заводской упаковке. После транспортировки или хранения устройства при пониженной температуре необходимо выдержать его при комнатной температуре не менее двух часов.

## УТИЛИЗАЦИЯ УСТРОЙСТВА

Неправильная утилизация электроприборов наносит непоправимый вред окружающей среде. Не выбрасывайте неисправные электроприборы вместе с бытовыми отходами. Обратитесь для этих целей в специализированный пункт утилизации электроприборов. Адреса пунктов приема бытовых электроприборов на переработку Вы можете получить в муниципальных службах Вашего города.

## ГАРАНТИЙНЫЕ УСЛОВИЯ

**Обращаем Ваше внимание, что в течение гарантийного срока электроприбор будет принят на бесплатное сервисное обслуживание или ремонт при соблюдении следующих условий:**

Гарантийные обязательства осуществляются при наличии правильно заполненного гарантийного талона с указанием в нем даты продажи, серийного номера, печати (штампа) торгующей организации, подписи продавца. При отсутствии у Вас правильно заполненного гарантийного талона мы будем вынуждены отклонить Ваши претензии по качеству данного изделия. Во избежание недоразумений убедительно просим Вас перед началом работы с изделием внимательно ознакомиться с руководством по эксплуатации.

Обращаем Ваше внимание на исключительно бытовое назначение изделия. Условия гарантии не предусматривают периодическое техническое обслуживание на дому у владельца.

Правовой основой настоящих гарантийных условий является действующее законодательство Российской Федерации, в частности, последняя редакция Федерального закона «О защите прав потребителей» и Гражданский кодекс Российской Федерации.

Гарантийный срок эксплуатации изделия составляет 12 месяцев. Этот срок исчисляется со дня продажи через розничную сеть.

Наши гарантийные обязательства распространяются только на неисправности, выявленные в течение гарантийного срока, и обусловленные производственными, технологическими и конструктивными дефектами, т. е. допущенными по вине компании-изготовителя.



**Гарантийные обязательства не распространяются:**

- 1) На неисправности изделия, возникшие в результате:
  - несоблюдения пользователем предписаний руководства по эксплуатации;
  - механического повреждения, вызванного внешним или любым другим воздействием;
  - применения изделия не по назначению;
  - неблагоприятных атмосферных и внешних воздействий на изделие, таких как дождь, снег, повышенная влажность, нагрев, агрессивные среды, несоответствие параметров питающей электросети требованиям руководства по эксплуатации;
  - использования принадлежностей и запчастей, не рекомендованных или неодобренных производителем;
- 2) На изделия, подвергавшиеся вскрытию, ремонту или модификации не уполномоченными на то лицами.
- 3) На неисправности, возникшие вследствие ненадлежащего обращения или хранения изделия, такие как обрывы и надрезы питающего электрошнура, сколы, царапины, сильные потертости корпуса и др.
- 4) На неисправности, возникшие в результате перегрузки изделия.
- 5) На изделия без читаемого серийного номера.
- 6) На электроприборы с отложениями накипи на внутренних стенках и нагревательном элементе.

**Обращаем ваше внимание, что доставка изделия в сервисный центр и из него осуществляется конечным потребителем (владельцем) или за его счет.**

**К безусловным признакам перегрузки относятся:**

- потемнение или обугливание изоляции проводов.

Техническое освидетельствование прибора на предмет установления гарантийного случая производится только в авторизованном сервисном центре.

Список сервисных центров можно узнать у продавца или на сайте **www.galaxy-tecs.ru**. Обращаем Ваше внимание, что срок гарантии автоматически продлевается на срок ремонта изделия.

**Срок службы прибора составляет 3 года.**

Компания-изготовитель обращает внимание покупателей, что при эксплуатации прибора в рамках личных нужд и соблюдении правил пользования, приведенных в данном руководстве по эксплуатации, срок службы изделия может значительно превысить указанный в настоящем руководстве.

Компания-изготовитель данного прибора оставляет за собой право вносить изменения в конструкцию и комплектацию и изменять характеристики прибора, не ухудшающие его эксплуатационных качеств.

**ВНИМАНИЕ! При покупке изделия требуйте проверки комплектности и исправности, а также правильного заполнения гарантийного талона.**

**Импортер: ООО «Омега»**

**Адрес:** 432006, Россия, г. Ульяновск, ул. Локомотивная, 14

**Изготовитель:** Нингбо Айрэнвингс Интернэшэнэл Трейд Ко., ЛТД»

**Адрес:** № 8/213#, Хайгуан Норт Роуд, Цыси сити, Чжэцзян, Китай

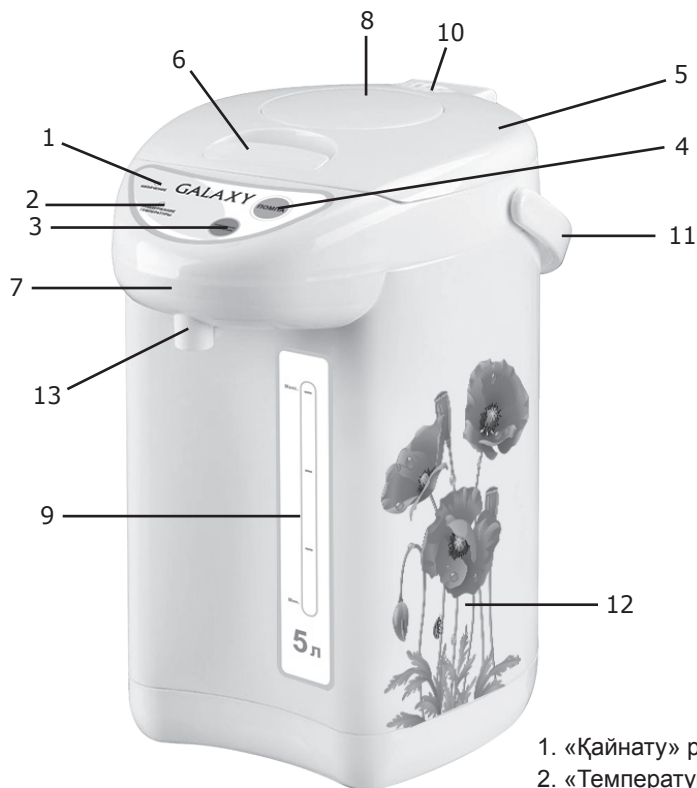
Сделано в КНР

## ТЕХНИЧЕСКИЕ ХАРАКТЕРИСТИКИ

Напряжение питания	220-240 В, 50 Гц
Потребляемая мощность при кипячении	900 Вт
Потребляемая мощность при поддержании температуры	35 Вт
Объем	5 л



# ЭЛЕКТР ҚҰРАЛЫНЫҢ АТҚАРЫМДЫҚ ЭЛЕМЕНТТЕРІ



1. «Қайнату» режимінің индикаторы
2. «Температураны қолдау» режимінің индикаторы
3. «Қайтадан қайнау» атқарымын белсендіру батырмасы
4. Электр помпасын белсендіру батырмасы
5. Қақпақ
6. Қақпақты ашу тетігі
7. Шүмек
8. Қол сорғы
9. Су деңгейінің индикаторы
10. Бу шығаруға арналған саңылау
11. Жылжытуға арналған тұтқа
12. Корпус
13. Клапан

## САҚТЫҚ ШАРАЛАРЫ

### **Электр құралының қауіпсіз және тұрақты жұмысы на тек келесі шарттарды сақтаған кезде ғана кепілдік беріледі:**

1. Құралдың корпусын суға және басқа да сұйықтықтарға батыруға тыйым салынады.
2. Құралды қуат беру көзіне қосудың алдында желі параметрлерінің 220-240 В, 50 Гц мәндеріне сәйкес келетіндіктеріне көз жеткізу қажет.
3. Құралды желіден ажырату кезінде сымнан емес, істікшеден ұстау керек болады.
4. Балаларға құралға тіпті ол егер сөндірілген және желіден ажыратылған болса да жанасуға болмайды.
5. Құралды егер ол қолданылмаса әрдайым желіден ажыратып отыру керек.
6. Сонымен қатар құралды кез келген ақаулықтар орын алған жағдайда және жұмыс аяқталғаннан кейін желіден ажырату керек.
7. Құралды аталған нұсқаулықта көрсетілгендерден басқа кез келген мақсаттар үшін қолданбау керек. Жұмыс, сақтау және құралды күту аталған пайдалану жөніндегі нұсқаулыққа қатаң сәйкес жүзеге асырылуы керек.
8. Сым мен құралдың бүтіндігін қадағалау керек. Құралды бүлінулер бар болған жағдайда қолдануға тыйым салынады.
9. Жұмыс істеп тұрған электр құралының жанында балалар мен жануарлардың болуларын болдырмаңыз.
10. Электр құралын егер жану немесе жарылу қаупі бар болған жағдайда қолданбаңыз, мәселен, тез жанғыш сұйықтықтар мен газдың жанында.
11. Желілік кабель бүлінген жағдайда қауіп-қатерге жол бермеу үшін оны өндіруші немесе оның агенті, немесе аналогтік білікті тұлға ауыстыруы керек. Желілік кабельді ауыстыру қолданыстағы тарифке сай авторландырылған сервистік орталықта жүзеге асырылуы керек.
12. Құралдың ыстық беттерімен, сумен және бұмен жанасудан аулақ болыңыз.
13. Суды құралға қолбаның ішкі жағындағы минималды белгіден төмен және максималды белгіден жоғары болмайтындай етіп құйыңыз.
14. Құралды пайдалану кезінде су көзі мен ашық оттан алыста тегіс орнықты бетті қолданыңыз.
15. Буға күйіп қалуды болырмау үшін суды ысыту кезінде және одан кейін бірден құралдың қақпағын ашуға болмайды.
16. Термопотты тек суды қыздыру үшін ғана қолданыңыз. Ешқашан құралды басқа сұйықтықтармен толтырмаңыз.
17. Ішінде ыстық суы бар термопотты күйік алуға жол бермеу үшін қисайтпаңыз.
18. Бу шығуға арналған саңылауды жаппаңыз және оған тиіспеңіз.
19. Желілік кабельді әрдайым алдымен құралға, сосын резеткіге қосыңыз. Құралды қосу кезінде әрдайым желілік кабельдің істікшесін бірінші кезекте желілік кабельден, сосын құралдан ажыратыңыз.

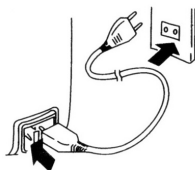
**НАЗАР АУДАРЫҢЫЗ!** Ешбір жағдайда электр құралын алкогольдік немесе есірткілік масайған күйде немесе шындықты объективті қабылдауға кедергі жасайтын басқа да шарттарда қолданбау керек, және құралды осындай

жағдайлардағы және шарттардағы адамдарға сеніп тапсырмау керек болады! Қолданушы электр құралымен жұмыс жасау кезінде қауіпсіздік техникасы шараларын өздігінен сақтауға тиісті болады!

## БІРІНШІ РЕТ ҚОЛДАНУДЫҢ АЛДЫНДА

Электр құралын қораптың ішінен шығарыңыз және қаптаушы материалды алып тастаңыз. Құралды құрғақ, тегіс және орнықты бетке орнатыңыз. Қақпақты ашып, электр құралын максималды деңгейге дейін сумен толтырыңыз.

**НАЗАР АУДАРЫҢЫЗ!** Құралды сумен тура шүмектен толтырмау керек. Басқару панелінің ішіне ылғалдың түспеуін болдырмау үшін, осыған арналған заттарды қолданыңыз, мәселен, құмыраны немесе шәйнекті. Қуат беру баусымын электр желісіне және 1 суретте көрсетілгендей электр құралының тиісті жалғағышына қосыңыз.



1 сурет

Құрал автоматты түрде қосылады, бұл ретте қайнату индикаторы жанады. Су қайнағаннан кейін, оны толықтай төгіңіз және аталған рәсімді қайталаңыз. Бірінші рет және қайтара қайнату кезінде Сіз пластмассаның жеңіл иісін сезінуіңіз мүмкін.

Бұл қалыпты құбылыс және жақын арада иіс кетеді.

Құрал қолдануға дайын.

## ЭЛЕКТР ҚҰРАЛЫН ПАЙДАЛАНУ

Электр құралын құрғақ, тегіс және орнықты бетке орнатыңыз.

Қуат беру баусымының істікшесін құралдың тиісті жалғағышына және электр желісіне қосыңыз.

Желіге қосқаннан кейін құрал автоматты түрде суды қайнатуды бастайды.

«Қайнату» режимінің индикаторы жанады. Су қайнағаннан кейін «Температураны қолдау» атқарымы автоматты түрде қосылады және тиісті индикатор жанатын болады.

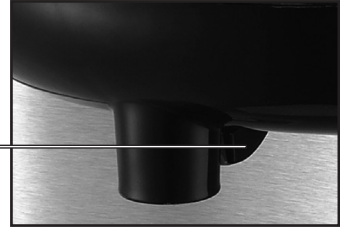
ПАЙДАЛАНУ БОЙЫНША БАСШЫЛЫҚ**Су берудің тәсілдері**

Су қайнағаннан кейін, оны келесі үш тәсілдің бірімен алыңыз:

- клапанға тостағанмен басумен (2 сурет);
- сорғыға күш салумен бірнеше рет басу жолымен сорғының көмегімен (3 сурет);
- электр помпасының көмегімен (4 сурет).

2 сурет

клапан

3 сурет

қол сорғы

4 сурет**Қайтадан қайнау атқарымы**

Желіге қосылған электр құралының «Қайтадан қайнау» атқарымын белсендіру батырмасын басыңыз.

**НАЗАР АУДАРЫҢЫЗ!** Құрал тек суды қайнатуға және оның температурасын қолдауға арналған.

**Электр құралын тазалау**

Электр құралын тазалаудың алдында оның электр желісінен ажыратылғандығына көз жеткізіңіз.

Электр құралын таза дымқыл матамен тазалау ұсынылады.

**НАЗАР АУДАРЫҢЫЗ!** Электр құралын тазалау үшін жуғыш құралдарды, еріктікшітерді, қажағыш және аэрозольдық тазартқыштарды қолданбаңыз, себебі осындай тазартқыш құралдар термopotтың және басқару панелінің бетін бүлдіруі мүмкін!

Құрылғы тек тұрмыстық қолдануға ғана арналған.

**Электр құралын қақтардан тазалау**

Электр құралын қақтардан тұрақты тазалап отыру керек. Ол үшін максималды белгіге дейін судың 2 ас қасық 9%-дық сірке суының ерітіндісін құю және ерітіндіні құралдың ішінде 12 сағатқа дейін қалдыру керек. Одан кейін ерітіндіні төгу, максималды белгіге дейін су құю және қайнату керек.

Ары қарай қайнатылған суды құралдағы барлық қалған қақты кетіру үшін төгу ұсынылады. Суды құралдан төгу құралдан желіден ажырата отырып, қақпағын көтеру және құралды қисайту арқылы ішкі резервуардың жиектері арқылы жүргізілуі керек.

Суды және қақтарды төккеннен кейін құралдың ішін таза сумен жуу керек. Құрал қолдануға дайын.

## САҚТАУ ЖӘНЕ ТЕХНИКАЛЫҚ ҚЫЗМЕТ КӨРСЕТУ

- Құралды құрғақ, балалар мен жануарларға қолжетімді емес орында сақтау керек.

- Құралды тазалау үшін құралдың бетін бүлдіруі мүмкін тазартқыш құралды қолданбаңыз.

**Егер электр құралы істен шықса, оны өздігіңізден жөндеуге тырыспаңыз. Міндетті түрде авторландырылған сервистік орталыққа баруды ұсынамыз.**

Бүлінулерге жол бермеу үшін құрылғыны тек зауыттық қаптамада ғана тасымалдау керек болады. Тасымалдаудан немесе құрылғыны төмендетілген температурада сақтаудан кейін оны бөлме температурсында кем дегенде екі сағаттай ұстау қажет.

## КӘДЕГЕ ЖАРАТУ

Құралдарды қате кәдеге жарату қоршаған ортаға түзелмейтін зиян келтіреді. Ақаулы құралдарды, сонымен бірге қуат берудің пайдаланылған элементтерін тұрмыстық қалдықтармен бірге тастамаңыз. Осы мақсаттар үшін мамандандырылған құралдарды кәдеге жарату бекетіне жүгініңіз. Тұрмыстық құралдар мен пайдаланылған қуат беру элементтерін қайта өңдеу үшін қабылдау бекеттерінің мекен-жайларын Сіз өз қалаңыздың муниципалдық қызметтерінен ала аласыз.

## КЕПІЛДІК ШАРТТАР

**Сіздің назарыңызды кепілдік мерзімнің ішінде келісідей шарттардың сақталуы кезінде электр құралының тегін сервистік қызмет көрсетуге немесе жөндеуге қабылданатындығына аударамыз:**

Кепілдік міндеттемелер сатып алынған күні, сериялық нөмірі, сауда ұйымының мөрі (мөртабаны), сатушының қолтаңбасы көрсетілген кепілдік талоны дұрыс толтырылған кезде ғана жүзеге асырылады. Сізде дұрыс толтырылған кепілдік талоны болмаған жағдайда біз Сіздің аталған ұйымның сапасы бойынша шағымыңызды қабылдамауға мәжбүр боламыз. Түсінбеушіліктерге жол бермеу үшін бұйыммен жұмыс жасауды бастамастан бұрын Сізден пайдалану жөніндегі нұсқаулықпен мұқият танысып шығуды өтінеміз.

Сіздің назарыңызды бұйымның тек тұрмыстық тағайындалуға ғана арналғандығына аударамыз.

Кепілдік шарттар иегердің үйінде кезеңдік техникалық қызмет көрсетуді қарастырмайды.

Ресей Федерациясының қолданыстағы

заңнамасы аталған кепілдік шарттардың құқықтың негіздемесі болып табылады, атап айтқанда, «Тұтынушылардың құқығын қорғау» Федералды заңының соңғы редакциясы және Ресей Федерациясының Азаматтық кодексі.

Бұйымға кепілдік пайдалану мерзімі 12 айды құрайды. Бұл мерзім бөлшектік желі арқылы сатылғаннан күнінен бастап есептеледі.

Біздің кепілдік міндеттемелер тек кепілдік мерзімнің ішінде анықталған ақаулықтарға және дайындаушы-кәсіпорынның кінәсі бойынша жол берілген өндірістік, технологиялық және құрылымдық ақауларға ғана таралады.



**Кепілдік міндеттемелер келесілерге таралмайды:**

1) Бұйымда келесідей жағдайлардың нәтижесінде пайда болған ақаулықтарға:

- қолданушы арқылы пайдалану жөніндегі нұсқаулықтағы нұсқамалардың сақталмауы;

- сыртқы және кез келген басқа да әсерлер арқылы шақырылған механикалық бүлінулер;

- бұйымды тағайындалу бойынша қолданбау;

- жаңбыр, қар, жоғары ылғалдылық, қызу, агрессивтік орталар, қуат беруші электр желілері параметрлерінің пайдалану жөніндегі нұсқаулықтың талаптарына сәйкес болмауы секілді жағымсыз атмосфералық және сыртқы әсерлер;

- өндіруші арқылы ұсынылмаған немесе мақұлданбаған керек-жарақтарды, шығын материалдары мен қосалқы бөлшектерді қолдану.

2) Уәкілетті емес тұлға арқылы ашылған, жөнделген немесе түрлендірілген бұйымға.

3) Желілік кабельдің үзілуі мен тілінуі, сызаттар, корпустың күшті ескіруі және т.б. секілді бұйымда лайықсыз пайдаланудың немесе сақтаудың салдарынан пайда болған ақаулықтарға:

4) Бұйымның қызып кетуінің нәтижесінде пайда болған ақаулықтарға.

5) Сериялық нөмірі оқылмайтын бұйымға.

6) Электр құралымен жиынтықта жеткізілетін керек-жарақтарға.

Сіздің назарыңызды бұйымды сервистік

орталыққа және одан жеткізудің соңғы тұтынушы (иегері) арқылы немесе оның қаражатының есебінен жүзеге асырылатындығына аудартамыз.

**Асқын жүктелудің сөзсіз белгілеріне жататындар:**

- сымдарды оқшаулағыштардың қарауы немесе күйі.

Құралға кепілдік жағдайды орнату бойынша техникалық куәландыру тек авторландырылған сервистік орталықта ғана жүргізіледі.

Сервистік орталықтардың тізімін сатушыдан немесе **www.galaxy-tecs.ru** сайтынан білуге болады. Сіздің назарыңызды кепілдік мерзімінің бұйымды жөндеу мерзіміне автоматты түрде ұзартылатындығына аударамыз.

**Құралдың қызметтік мерзімі 3 жылды құрайды.**

ПАЙДАЛАНУ БОЙЫНША БАСШЫЛЫҚ

Дайындаушы-компания сатып алушылардың назарын бұйымды жеке мұқтаждықтары аясында пайдалану кезінде осы пайдалану жөніндегі нұсқаулықта келтірілген қолдану ережелерін сақтау бұйымның қызметтік мерзімі осы нұсқаулықта көрсетілген мерзімнен айтарлықтай асып кетуі мүмкін екендігіне аудартады.

Дайындаушы-компания өзіне тауардың сапасын нашарлатпайтын құрылымы мен жиынтығына өзгерістер енгізу құқығын қалдырады.

**НАЗАР АУДАРЫҢЫЗ! Бұйымды сатып алу кезінде жиынтықтылығы мен дұрыстығын тексеруді, сонымен қатар кепілдік талонның дұрыс толтырылуын талап етіңіз.**

**Импорттаушы:** «Омега» ЖШҚ

Мекен-жай: 432006, Ресей, Ульяновск қ., Локомотивная көш., 14

**Дайындаушы:** Нингбо Айрэнвингс Интернэшэнэл Трейд Ко., ЛТД»

Мекен-жай: № 8/213#, Хайгуан Норт Роуд, Цыси сити, Чжэцзян, Қытай

ҚХР ЖАСАЛҒАН

## ТЕХНИКАЛЫҚ СИПАТТАМАЛАРЫ

Қуат беру кернеуі	220-240 В, 50 Гц
Қайнату кезінде тұтынылатын қуат	900 Вт
Температураны қолдау кезінде тұтыналатын қуат	35 Вт
Көлемі	5 л

