

# Boom Power

BQ-2826

Инструкция  
по эксплуатации

**BQ**



## **Внимание!**

Настоящая инструкция распространяется на телефон **BQ-2826 Boom Power** и содержит информацию, необходимую потребителю для правильной и безопасной эксплуатации телефона, а также сведения о гарантиях Изготовителя.

**Изготовитель телефона:**

BQ Devices Limited (БиКью Девайсес Лимитед)

**Адрес Изготовителя:**

7F, MW Tower, 111 Bonham Strand, Sheung Wan, Hong Kong  
Гонконг, Сёнвань, Бонхэм Стрэнд, 111, MW Тауэр, 7 этаж

**Содержание и оформление документа соответствует требованиям**  
ГОСТ 2.610-2006 «Единая система конструкторской документации.

Правила выполнения эксплуатационных документов».

Техническому регламенту Таможенного союза «О безопасности низковольтного оборудования», а также иным действующим нормативным актам.

Перед началом использования телефона рекомендуется ознакомиться с настоящей инструкцией.

Телефон **BQ-2826 Boom Power** представляет собой мобильное устройство, предназначенное для работы в сетях сотовой связи для осуществления телефонной связи на территории зоны покрытия сотовой сети.

## Технические характеристики телефона BQ-2826 Boom Power

Экран	Диагональ	2.8"
	Разрешение экрана	240 × 320
Память	Оперативная память	32 Мб
	Встроенная память	32 Мб
	Поддержка карт памяти microSD	До 8 ГБ
Связь	Стандарт	GSM 900/1800 МГц
Мультимедийные возможности	Камера	Есть
	FM-радио	Есть
	Диктофон	Есть
SIM-карты	Количество SIM	2 SIM
	Тип SIM-карты	mini-SIM
Беспроводные подключения	Bluetooth	Есть
	Версия Bluetooth	2.1

Питание	Ёмкость аккумулятора	3700 мАч
	Крепление аккумулятора	Съёмный аккумулятор
	Тип аккумулятора	Li-ion
Другие функции	Виброзвонок	Есть
	Фонарик	Есть
Дополнительная информация	Разъём для зарядки	MicroUSB
	Разъём для наушников	3,5 мм
Размеры / Вес	Размеры устройства	136,9 x 57,0 x 18,5 мм
	Вес устройства	153 г
Комплект	Телефон, аккумулятор, зарядное устройство, гарантийный талон, инструкция по эксплуатации	

## **Ограничения функциональности**

От мобильной сети и типа SIM-карты зависит время работы устройства. В случае нарушения работы устройства вследствие установки сторонних приложений или вмешательств в системные файлы, производитель не несёт ответственность за работу устройства. При выявлении подобных неисправностей производитель имеет право отказать в гарантийном обслуживании. Производитель устройства вправе без предварительного уведомления вносить изменения в технические характеристики телефона, его функции, внешний вид и комплектацию.

## **Условия транспортировки и хранения**

Устройство в упакованном виде может транспортироваться в крытых транспортных средствах любого вида при температуре от  $-20^{\circ}\text{C}$  до  $+35^{\circ}\text{C}$ , с защитой его от непосредственного воздействия атмосферных осадков, солнечного излучения и механических повреждений. Согласно «Декларации о соответствии», устройство сохраняет работоспособность и параметры при воздействии климатических и механических факторов: температура окружающего воздуха от  $-10^{\circ}\text{C}$  до  $+55^{\circ}\text{C}$ .

## Рекомендации при покупке

### Проверка мобильного устройства

При покупке устройства необходимо проверить:

- отсутствие повреждений на устройстве и комплектующих, следов жидкости или других веществ;
- отсутствие повреждений гарантийной пломбы;
- исправность мобильного устройства;
- соответствие комплекта поставки спецификации, указанной в инструкции;
- наличие гарантийного талона и указание в нём корректной даты продажи и печати продавца.

Рекомендуется сохранять товарный чек, инструкцию по эксплуатации и гарантийный талон до истечения гарантийного срока.



## **Меры безопасности при транспортировке**

Во избежание повреждений, транспортировку устройства необходимо осуществлять в заводской упаковке.

## **Упаковка**

Устройство поставляется в картонной упаковке с внутренними отсеками для дополнительной защиты и безопасной транспортировки. На упаковку нанесены логотипы компании, технические характеристики устройства, рекламная информация о предустановленных программах и акциях компании, а также иная информация, предусмотренная действующим законодательством.

## Рекомендации по использованию



Всегда соблюдайте требования законодательства и локальных ограничений при использовании устройства. Выключайте телефон при нахождении на автозаправочных станциях, топливных складах, химических заводах или в местах, где ведутся взрывные работы.



Выключайте телефон, когда этого требуют правила и при нахождении в медицинских учреждениях.



Телефон и аксессуары к нему необходимо хранить в недоступных для детей местах во избежание проглатывания мелких деталей.



Не разбирайте телефон и батарею с целью внесения изменений. Корпус устройства может быть открыт только в целях установки SIM-карты, карты памяти и батареи. В некоторых моделях устройств батарея не подлежит установке и замене пользователем. Нарушение данных правил ведет к аннулированию гарантии.



Используйте только идущую в комплекте с устройством батарею и зарядное устройство. Запрещается замыкать контакты батареи. Будьте предельно осторожны при работе с батареями и зарядным устройством, не допускайте перегрева, повреждения и открытого огня, так как это может привести к возгоранию, ожогам, повреждению имущества.



Не используйте телефон при управлении транспортным средством, при необходимости используйте комплекты громкой связи или гарнитуру.



Не храните устройство в непосредственной близости к магнитным носителям данных: кредитным картам, электронным пропускам, информация в них может быть повреждена или утеряна.



При работе с гарнитурой или иными устройствами передачи аудиоданных не используйте высокий уровень громкости длительное время, так как это может повредить слух или ухудшить самочувствие.



Радиопомехи устройства могут оказывать влияние на кардиостимуляторы или иные имплантаты, поэтому необходимо соблюдать минимальное расстояние 16 см между устройством и имплантатом.



При нахождении вблизи телевизоров, радиоприемников и компьютеров телефон может создавать звуковые и визуальные помехи.



Запрещается использовать устройство на борту самолёта. Выключайте телефон при нахождении в самолёте.



Не превышайте напряжения, указанного на зарядном устройстве. Не разбирайте зарядное устройство, избегайте попадания влаги. Не используйте неисправное зарядное устройство — это может нанести серьезный вред устройству и здоровью человека.



Самостоятельный ремонт устройства влечет за собой отказ от гарантийного обслуживания. Ремонт устройства может быть осуществлен только в авторизованном сервисном центре производителя.

## **Общий вид устройства BQ-2826 Boom Power** (рис. 1)

1. Кнопка подтверждения операции
2. Кнопка отмены операции / назад
3. Кнопка вызова
4. Кнопка включения / отбой
5. Центральная кнопка
6. Навигационные кнопки (влево, вправо, вверх, вниз)
7. Кнопки ввода текста
8. Разговорный динамик
9. Фонарик
10. Камера
11. Динамик
12. \*, в режиме ввода текста — меню символов
13. Разъём для зарядки и синхронизации
14. #, в режиме ввода текста — меню переключения языка
15. Кнопка включения / выключения фонарика
16. Разъём для наушников

рис. 1



## Установка SIM-карт и карты памяти

1. Выключите телефон и снимите заднюю панель, как показано на рис. 2.
2. Правильно установите SIM-карты и карту памяти в специальные разъёмы, как показано на рис. 3.

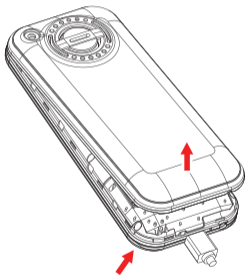


рис. 2

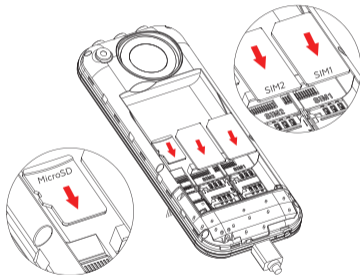


рис. 3

## Установка аккумулятора

1. Установите аккумулятор, как показано на рис. 4.
2. Установите обратно заднюю панель устройства, как показано на рис. 5.

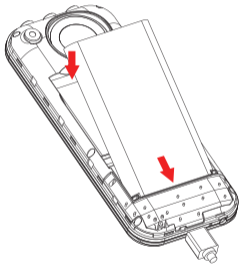


рис. 4

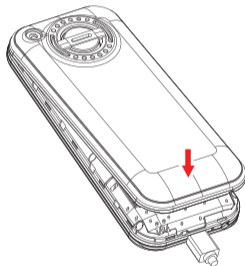
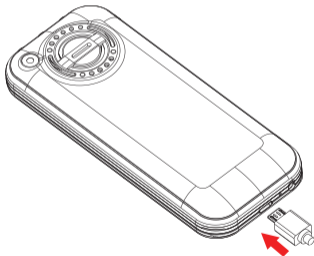


рис. 5

## Зарядка аккумулятора

Перед первым использованием устройства рекомендуется полностью зарядить батарею. Неправильное подключение зарядного устройства может привести к серьёзному повреждению Вашего телефона. Гарантия не распространяется на любые повреждения, возникшие в результате неправильного использования устройства и аксессуаров.





## Использование телефона

Включите телефон удержанием кнопки **4** (рис. 1). Выключение телефона из включенного состояния производится аналогичным способом.

Нажатие кнопки **6** (рис. 1) вверх обеспечивает быстрый доступ к аудиоплееру, вниз — доступ к органайзеру, вправо — радио, влево — сообщения. При нахождении в любом открытом меню аппарата, нажатие кнопки **6** (рис. 1) в разных направлениях позволит Вам перемещаться по пунктам меню.

Для исключения случайного нажатия клавиш телефона, при нахождении его в кармане или сумке, включите блокировку клавиатуры нажатием клавиши **1**, затем — **12** (рис. 1). Разблокирование клавиатуры производится аналогичным способом. При включенной блокировке клавиатуры на дисплее отображается символ закрытого замка.

Долгое нажатие кнопки **15** (рис. 1) включает фонарик, выключение производится аналогичным способом.

## Выполнение вызова

1. Отключите блокировку клавиатуры нажатием клавиши **1**, затем — **12** (рис. 1).
2. Наберите номер вызываемого абонента.
3. Нажмите кнопку вызова **3** (рис. 1) для совершения вызова.

Или

1. Отключите блокировку клавиатуры нажатием клавиши **1**, затем — **12** (рис. 1).
2. Нажмите клавишу **2** (рис. 1), чтобы войти в телефонную книгу.
3. С помощью клавиши **6** вверх/вниз (рис. 1) выберите нужного Вам абонента.
4. Нажмите кнопку вызова **3** (рис. 1) для совершения вызова.

### Экстренный вызов

Вызов экстренной помощи можно совершить даже без установленной SIM-карты в телефоне. Стандартный номер вызова экстренной помощи — **112**.

## Ответ или отклонение вызова

Для приема входящего вызова нажмите кнопку **3** (рис. 1), если Вы не можете ответить в данный момент, отклоните вызов нажатием кнопки **4** (рис. 1).

## Прием и отправка сообщений

### Отправка сообщений

Нажмите клавишу **Меню** и с помощью клавиши **6** (рис. 1) выберите меню **Сообщения**. Выберите пункт **Написать сообщение**, введите текст сообщения, затем нажмите **Опции > Отправить**. Введите номер абонента или выберите его из контактов, затем снова нажмите **Опции > Отправить**.

В связи с нерациональностью размещения на телефоне полноразмерной клавиатуры, ввод контактов и SMS-сообщений, а также других записей осуществляется последовательным нажатием клавиши с обозначенным на ней символом до появления его на экране аппарата. Переключение языка вводимого текста выполняется клавишей **<#>**, для ввода специальных символов воспользуйтесь клавишей **<\*>**.

### Просмотр полученного сообщения

Для просмотра полученного сообщения войдите в меню **Сообщения > Входящие**, выберите сообщение, которое Вы хотели бы прочитать, с помощью клавиши **6** (рис. 1), нажмите клавишу **5** (рис. 1) для того, чтобы открыть сообщение.

## Меню «Сообщения»

1. **Написать сообщение** — в этом пункте меню Вы можете составить SMS-сообщение, прикрепить контакт, выбрать абонента и отправить сообщение.
2. **Входящие** — просмотр всех принятых Вами сообщений, возможность ответа, удаления, сохранения сообщения в телефоне или на SIM-карте.
3. **Исходящие** — сообщения, которые в данный момент времени не могут быть доставлены Вашему абоненту.
4. **Черновики** — здесь сохраняются все неотправленные сообщения, у Вас есть возможность отредактировать их перед отправкой абоненту.
5. **Отправленные сообщения** — в этом пункте меню Вы можете просмотреть все отправленные SMS.
6. **Настройки SMS** — в этом меню Вы можете изменить место хранения SMS, проверить статус памяти и др.

## Меню «Вызовы»

Данное меню содержит информацию о соединениях: номерах абонента, датах вызовов, времени соединения.

Содержание меню:

1. **Пропущенные вызовы**
2. **Исходящие звонки**
3. **Входящие звонки**
4. **Все вызовы**
5. **Очистить журнал вызовов**
6. **Длительность вызовов**

Вы можете создать справочник контактов для быстрого вызова абонентов. Для занесения абонента в телефонную книгу выберите пункт **Добавить новый контакт** с помощью клавиши **6** (рис. 1) > выберите место хранения > введите имя контакта и номер телефона (перемещение между именем и номером осуществляется с помощью клавиши **6** вниз/вверх (рис. 1)), после занесения данных нажмите **Сохранить**. Имя абонента и его номер сохранятся в телефонной книге.

Для набора символа <+> дважды нажмите клавишу <\*>.

## Меню «Настройки»

Меню настроек телефонного аппарата.

1. **Настройки вызовов** — в этом меню Вы можете настроить режим ожидания вызова, переадресацию звонков. Меню **Расширенные настройки** позволяет установить режим ответа, настроить черный список и др.
2. **Настройки телефона** — позволяют установить время и дату, настроить язык, метод ввода, меню и клавиши быстрого доступа.
3. **Настройки безопасности** — дает возможность изменить PIN1 и PIN2, включить блокировку телефона, изменить пароль телефона.  
По умолчанию пароль для блокировки Вашего телефона — «1234».
4. **Профили пользователя** — данный пункт даёт возможность быстро изменять звуковые профили работы телефона, увеличивая громкость в шумных условиях или отключая её в помещении. Для настроек Вам доступно несколько предустановленных профилей, которые Вы можете перенастроить под свои требования с помощью меню **Опции**, в котором доступны: настройка мелодий, громкости, типа звонка и сигналов других оповещений.

В беззвучный режим также можно перейти, удержав клавишу <#>.

**Возможные профили:** Общий, Без звука, Совещание, На улице и др.

5. **Параметры экрана** — позволяет настроить яркость экрана, фоновый рисунок, длительность подсветки и др.
6. **Восстановление настроек** — позволяет восстановить заводские настройки (пароль по умолчанию — «1234»).
7. **В самолете** — с помощью этого меню Вы можете включить режим полёта.

## Меню «Органайзер»

1. **Будильник** — предоставляет возможность установки пяти независимых сигналов. Чтобы установить будильник, войдите в меню **Органайзер > Будильник > ОК > Редактировать**, включите будильник, установите время и мелодию, нажмите **Сохранить**.
2. **Календарь** — доступ к календарю и заметкам.
3. **Мировое время** — позволяет узнать время в разных городах мира.
4. **Калькулятор** — запуск калькулятора.
5. **Секундомер** — функция секундомера и таймера.
6. **Bluetooth** — с помощью этого меню Вы можете соединить телефон с другим устройством для передачи данных или использования гарнитуры. Для этого в меню выберите пункт **Bluetooth > Вкл.** Далее нажмите **Устройства рядом > Поиск нового устройства**. После запроса системы о сопряжении устройств, возможно, потребуется ввод пароля сопрягаемого устройства.
7. **Фонарик** — данный пункт позволяет включить фонарик.



## Меню «Мультимедиа»

1. **Аудиоплеер** — быстрый доступ к аудиофайлам и их прослушиванию. Для управления плеером используйте клавишу **5** (рис. 1) — воспроизведение/пауза, **6** влево (рис. 1) — переход к предыдущему треку, **6** вправо (рис. 1) — переход к следующему треку, **6** вниз (рис. 1) — уменьшение громкости, **6** вверх (рис. 1) — увеличение громкости.
2. **Видеоплеер** — запуск видеопроигрывателя сохраненных в телефоне видеофайлов. Для управления плеером используйте клавишу **5** (рис. 1) — воспроизведение/пауза, **6** влево (рис. 1) — перемотка в начало, **6** вправо (рис. 1) — перемотка в конец, **6** вниз (рис. 1) — уменьшение громкости, **6** вверх (рис. 1) — увеличение громкости. Переход в полноэкранный режим осуществляется клавишей **<\*>**.
3. **Изображения** — приложение для просмотра фото.
4. **FM-радио** — Вы можете использовать Ваш телефон для прослушивания радиопередач. Для этого войдите в меню **Мультимедиа > FM-радио**, для автоматического поиска станций нажмите клавишу **6** (рис. 1) влево или вправо, для ручного поиска — клавишу **6** (рис. 1) вверх или вниз, выключить приёмник можно клавишей **5** (рис. 1).

5. **Диктофон** — даёт возможность использования телефона в качестве диктофона.
6. **Список файлов** — предоставляет Вам возможность просмотра файлов на карте памяти, фото или видео, прослушать композицию или переслать файл.

## Меню «Камера»

Этот подпункт предоставляет доступ к режиму фотоаппарата или видеокамеры. Для того, чтобы сделать фотографию нажмите **Меню > Камера > ОК**, наведите камеру на объект и нажмите клавишу **5** (рис. 1), снимок автоматически сохраняется на карте памяти.

Через меню **Опции** доступны:

1. Фотографии
2. Видеокамера
3. Настройки фото
4. Эффекты
5. Настройки камеры
6. Память

**Внимание!** Для полноценного использования всех функций мультимедиа и камеры необходимо установить SD-карту.

## Меню «FunBOX»

Приложение **Фанбокс** обеспечивает быстрый доступ к подпискам на платный контент операторов сотовой связи. При использовании данного приложения может взиматься плата за услуги (в соответствии с тарифами, установленными операторами сотовой связи).

Компания BQ Devices Limited обращает внимание на тот факт, что операции по отправке денежных средств являются услугами, которые предоставляются операторами сотовой связи. За дополнительной информацией обращайтесь к поставщику услуг.

Возрастное ограничение: **18+**.

## Меню «Игры»

Данный раздел содержит платный игровой контент.

Список игр и их размер:

Название	Размер	Название	Размер
Air Strike	9 кб	Ninja up	12,5 кб
Block Breaker	8 кб	Nitro Racing	11 кб
Danger Dash	10 кб	Sky Gift	10 кб

Продавцом данного контента является ООО «Геймлофт».

Правообладатель — Gameloft S.E.

Категория игр — Casual Games (Казуальные игры).

Языки: русский, английский. Ограничения по возрасту — от 3-х лет.

Каждая игра имеет пробную и платную версии.

Список игр и их размер:

Название	Размер
Bubble Party	54 кб
Ultimate Racing	45 кб

Продавцом данного контента является ООО «Генеральные мобильные технологии».

Правообладатель — Shenzhen Xingchuang Information Technology Co., Ltd.

Категория игр — Casual Games (Казуальные игры).

Языки: русский, английский. Ограничения по возрасту — от 3-х лет.

Каждая игра имеет пробную и платную версии.

## Меню «Смешок»

Приложение **Смешок** обеспечивает быстрый доступ к подпискам на платный юмористический контент операторов сотовой связи. При использовании данного приложения может взиматься плата за услуги (в соответствии с тарифами, установленными операторами сотовой связи).

Компания BQ Devices Limited обращает внимание на тот факт, что операции по отправке денежных средств являются услугами, которые предоставляются операторами сотовой связи. За дополнительной информацией обращайтесь к поставщику услуг.

Возрастное ограничение: **18+**.

## Устранение неполадок

Перед обращением в сервисный центр попробуйте следующие способы устранения неполадок.

**При включении устройства или во время его использования появляется запрос на ввод одного из следующих кодов:**

- пароль: если включена функция блокировки, необходимо ввести пароль устройства;
- PIN-код: при первом включении устройства или при включенном запросе PIN-кода после включения устройства следует ввести PIN-код, поставляемый с SIM-картой. Эту функцию можно отключить в меню блокировки SIM-карты;
- PUK-код: как правило, SIM-карта блокируется после нескольких попыток ввода неправильного PIN-кода. В этом случае следует ввести PUK-код, предоставленный мобильным оператором;
- PIN2-код: при доступе в меню, для которого требуется PIN2-код, введите PIN2-код, который предоставляется вместе с SIM-картой. Дополнительную информацию можно получить у мобильного оператора.

**На дисплее устройства отображаются сообщения с ошибками сети или сервиса:**

- В некоторых местах сигнал сети недостаточно мощный для использования сетевых функций. Перейдите в зону повышенного уровня сигнала сети.
- Для использования некоторых функций требуется активировать их. Для получения дополнительных сведений обратитесь к мобильному оператору.

**Устройство не включается:**

- При разряженном аккумуляторе устройство не работает. Зарядите аккумулятор перед включением устройства.

**Невозможно выполнить или принять вызов:**

- Убедитесь, что используется надлежащий уровень сигнала сотовой сети.
- Проверьте, не включена ли функция запрета вызова для исходящего номера телефона.
- Проверьте, не включена ли функция запрета вызова для входящего номера телефона.

**Собеседники не слышат меня во время разговора:**

- Проверьте отверстие встроенного микрофона.



**Часто пропадает сигнал сотовой сети, либо качество звука становится низким:**

- В некоторых местах сигнал сети настолько слабый, что использование сетевых функций устройства становится невозможным. Проблемы с подключением могут возникать из-за базовой станции поставщика услуг. Перейдите в место, где сигнал более стабилен.

**Значок аккумулятора пуст:**

- Аккумулятор разряжен. Зарядите аккумулятор.

**Аккумулятор не заряжается:**

- Убедитесь, что зарядное устройство подключено правильно.
- Проверьте батарею и контакты.
- Заменить аккумулятор самостоятельно в некоторых устройствах невозможно. Для замены аккумулятора потребуется обратиться в сервисный центр.

**Аккумулятор разряжается быстрее, чем обычно:**

- Эффективный заряд аккумулятора может снижаться при слишком низкой или высокой температуре окружающей среды.
- Аккумулятор разряжается быстрее в случае использования функции обмена сообщениями или работы приложений.

- Аккумулятор является расходным материалом, и его энергоёмкость будет со временем снижаться.
- Настоятельно рекомендуется не держать устройство разряженным продолжительное время, так как это может повлечь выход аккумулятора из строя.

**Устройство нагревается:**

При долговременном использовании приложений, потребляющих большое количество электроэнергии, телефон может нагреваться. Это нормальное явление при работе устройства.

**Хранившиеся на устройстве данные утеряны:**

Регулярно делайте резервные копии всех важных данных, хранящихся в памяти устройства. В противном случае восстановить потерянные или повреждённые данные будет невозможно.

BQ Devices Limited не несёт ответственности за потерю данных, хранящихся в памяти устройства.

**Не работает SIM-карта:**

- Убедитесь, что контакты SIM-карты не повреждены, и SIM-карта вставляется без усилий.
- Если SIM-карта установлена неправильно, установите SIM-карту в соответствии с указаниями пиктограмм на устройстве.
- Запишите или запомните ваш код SIM-карты.

**В случае неверного введения кода, необходимо ввести код оператора.**

- введите PIN-код;
- введите PUK-код;
- при повреждении SIM-карты обратитесь к оператору.

**Невозможно сделать вызов:**

- Убедитесь в достаточном уровне сигнала сети.
- Убедитесь в положительном балансе SIM-карты.
- Проверьте режим «Запрет вызовов».

## Техническое обслуживание

### Общая информация

Аппарат имеет следующие сервисные и гарантийные сроки, указанные в таблице.

### Условия гарантийного и технического обслуживания:

Категория изделия	Гарантийный период	Срок службы
Мобильное устройство	12 месяцев	24 месяца
Принадлежности, входящие в комплект поставки: <ul style="list-style-type: none"><li>• аккумулятор</li><li>• зарядное устройство</li></ul>	6 месяцев	6 месяцев

Условия обслуживания и гарантии вступают в силу с даты покупки.

Техническое обслуживание устройства обеспечивается в течение всего гарантийного срока. Гарантийный срок продлевается на период технического обслуживания устройства.

Производитель оставляет за собой право вносить изменения в сведения о гарантии, изделия и технические характеристики без предварительного уведомления.

## **Порядок обращения в авторизованный сервисный центр**

Не пытайтесь самостоятельно ремонтировать устройство.

Покупатель имеет право обратиться в авторизованный сервисный центр, заметив ненадлежащее функционирование устройства.

Если ремонт устройства был осуществлён в другом месте, гарантия становится недействительной.

Информацию о сервисных центрах Вы можете найти на сайте [www.bq.ru](http://www.bq.ru) в разделе «Поддержка» > «Сервисные центры».

## Меры предосторожности

При использовании устройства необходимо соблюдать следующие меры предосторожности:

- устройство содержит хрупкие электронные компоненты;
- устройство может получить повреждения вследствие падения, нагрева, поломки корпуса или при контакте с жидкостями;
- чтобы избежать повреждения корпуса устройства, рекомендуется использовать специальные чехлы;
- необходимо соблюдать температурный режим: устройство предназначено для использования в диапазоне от  $-10^{\circ}\text{C}$  до  $+55^{\circ}\text{C}$ , хранения в диапазоне от  $+5^{\circ}\text{C}$  до  $+40^{\circ}\text{C}$ . В случае нарушения этих температурных условий устройство может быть повреждено, и срок службы батареи может быть сокращён;
- бережно отключайте зарядное устройство от телефона;
- избегайте попадания влаги на устройство;
- не используйте батареи и дополнительные принадлежности, не рекомендованные производителем;
- избегайте любых видов механического воздействия на устройство в виде давления, трения, ударов, вибрации.

## Процесс технического обслуживания телефона

Перед обращением в авторизованный сервисный центр необходимо сделать резервную копию данных, а также удалить всю конфиденциальную информацию. Услуги по техническому обслуживанию осуществляются после предоставления покупателем правильно заполненного гарантийного талона вместе с неисправным устройством до истечения гарантийного срока. Если повреждение устройства было вызвано несоблюдением мер безопасности, описанных в разделе «Меры безопасности», гарантия на данное устройство не распространяется. Батарея устройства со временем неизбежно теряет свою энергоёмкость, что не считается неисправностью.

## Правила хранения

### Условия хранения:

Устройство следует хранить в заводской упаковке в месте, соответствующем следующим требованиям:

- относительная влажность воздуха: 50–55 %;
- температура от +5 °С до +40 °С;
- отсутствие механического воздействия в виде трения, ударов, вибрации.

## **Основные рекомендации по хранению**

Храните устройство в сухом месте. Воздействие влаги на устройство может вызвать коррозию и повреждение электронных схем. Если устройство вступило в контакт с влагой, снимите батарею и протрите его сухой тканью. В случае повреждения необходимо обратиться в авторизованный сервисный центр производителя.

Принимайте во внимание температурные условия для работы устройства. Несоблюдение температурных условий может привести к сокращению срока службы устройства и батареи.

Не используйте и не храните устройство в пыльных или грязных местах. Пыль и грязь могут повредить компоненты устройства.



## Утилизация телефона



Устройство не должно быть утилизировано вместе с другими бытовыми отходами. Покупатель несёт ответственность за утилизацию всех пришедших в негодность электрических и электронных устройств путём сдачи в специальный пункт сбора для утилизации опасных отходов.

Сбор и правильная сортировка электронного оборудования при утилизации позволит помочь сохранить окружающую среду. Утилизация электронного оборудования обеспечит безопасность для здоровья человека и окружающей среды.

**Примечание.** Изготовитель, импортёр и/или организация, уполномоченная на принятие претензий, не несут никакой ответственности за несоблюдение указанных выше правил или неправильное использование телефона.

## **Информация об уполномоченных лицах**

### **Производитель:**

BQ Devices Limited,  
7F, MW Tower, 111 Bonham Strand, Sheung Wan, Hong Kong  
БиКью Девайсес Лимитед,  
Гонконг, Сёнвань, Бонхэм Стрэнд, 111, MW Тауэр, 7 этаж

**Импортер:** ООО «Генезис», 143985, Московская обл., г. Балашиха,  
ул. Ленина (мкр. Саввино), д. 1/5, этаж 1, пом. 12Н/1, комната 2.

### **Организация, уполномоченная на принятие претензий:**

ООО «Генезис», 143985, Московская обл., г. Балашиха,  
ул. Ленина (мкр. Саввино), д. 1/5, этаж 1, пом. 12Н/1, комната 2.

### **Номер телефона службы техподдержки 8 (800) 500-32-90**

В случае возникновения вопросов обращайтесь  
на сайт поддержки [www.bq.ru](http://www.bq.ru).



## Правовая информация

Во всех установленных применимым законодательством случаях компания BQ Devices Limited, импортёр и/или организация, уполномоченная на принятие претензий, ни при каких обстоятельствах не несет ответственности по фактическим, случайным и/или косвенным убыткам, а также упущенной выгоде, утрате деловых возможностей, потере дохода, потере информации, утрате репутации или потере денежных средств. Максимальная ответственность BQ Devices Limited, импортёра и/или организации, уполномоченной на принятие претензий, в связи с использованием данного телефона, описанного в настоящей инструкции по эксплуатации, ограничивается суммой, выплачиваемой клиентами при покупке данного устройства.

Информация о продуктах и/или услугах, произведённых и/или оказанных не компанией BQ Devices Limited, или о независимых веб-сайтах, неподконтрольных и не тестируемых компанией BQ Devices Limited, не носит рекомендательного характера и не рекламируется компанией. Компания BQ Devices Limited не несёт никакой ответственности за выбор, функциональность и использование веб-сайтов или продукции и/или услуг сторонних производителей. Компания BQ Devices Limited также не несёт ответственности за точность и/или достоверность данных, размещённых на веб-сайтах сторонних производителей.

Компания обращает внимание на тот факт, что использование любых сведений или продуктов, размещённых в Интернете, сопровождается риском.

© BQ. Все права защищены.

**Телефон соответствует требованиям:**

ТР ТС 020/2011 «Электромагнитная совместимость технических средств»

**Сетевой адаптер соответствует требованиям:**

ТР ТС 004/2011 «О безопасности низковольтного оборудования»,

ТР ТС 020/2011 «Электромагнитная совместимость технических средств».

Копии деклараций о соответствии можно загрузить с веб-страницы [www.bq.ru](http://www.bq.ru) «Поддержка» > «Файлы для скачивания» > «Сертификаты/Декларации».

## Условия гарантийного обслуживания

Настоятельно рекомендуем внимательно изучить инструкцию по эксплуатации, условия гарантийных обязательств и проверить правильность заполнения гарантийного талона. Гарантийный талон действителен только при наличии правильно и чётко указанных данных: номера модели, серийного номера Вашего изделия, даты продажи, чётких печатей фирмы-продавца и подписи покупателя. При нарушении этих условий, а также в случае, когда данные, указанные в гарантийном талоне, изменены, стёрты или переписаны, гарантийный талон признается недействительным.

Гарантийным талоном BQ Devices Limited (далее — Производитель) подтверждает принятие на себя обязательств по удовлетворению требований потребителей, установленных действующим законодательством о защите прав потребителей, в случае обнаружения недостатков изделия, возникших по вине Производителя. Производитель оставляет за собой право отказать в удовлетворении требований потребителей по гарантийным обязательствам в случае несоблюдения условий, оговоренных ниже. Гарантийные обязательства Производителя осуществляются в соответствии с требованиями законодательства Российской Федерации.

Устройство оснащено электронной гарантией. Это позволит Вам обращаться в авторизованные сервисные центры без предъявления кассового чека или гарантийного талона. Электронная гарантия действует 12 месяцев с момента активации устройства.

Для активации электронной гарантии с Вашего телефона автоматически отправится SMS с данными об устройстве через 30 минут после его включения с установленной SIM-картой. SMS отправляется на номер внутри страны и оплачивается согласно тарифу Вашего оператора. Устанавливая SIM-карту в телефон, пользователь принимает данное условие. Услуга электронной гарантии на мобильных телефонах доступна на территории России, Украины, Белоруссии, Казахстана, Узбекистана. При активации устройства в других странах сохраняйте гарантийный талон. Отсутствие электронной гарантии не является основанием для отказа в гарантийном обслуживании (правила гарантийного обслуживания изложены в гарантийном талоне).

## Гарантийный срок

Производитель устанавливает на свои изделия (планшетные компьютеры, мобильные телефоны GSM и камеры) гарантийный срок 12 (двенадцать) месяцев, исчисляемый с даты продажи, при условии соблюдения правил эксплуатации. В случае, если дату продажи установить невозможно, в соответствии с законодательством о защите прав потребителей гарантийный срок исчисляется с даты изготовления изделия. Гарантийный срок на аккумуляторные батареи мобильных телефонов и зарядные устройства составляет 6 (шесть) месяцев. При этом при замене указанных принадлежностей или комплектующих новый гарантийный срок на них не устанавливается. Производитель устанавливает на планшетные компьютеры, мобильные телефоны GSM и камеры срок службы 24 (двадцать четыре) месяца при условии соблюдения правил эксплуатации. Срок службы исчисляется с даты изготовления изделия. Дата производства зашифрована в серийном номере изделия (S/N) на упаковке Вашего изделия: 4–5-й символы от начала S/N обозначают месяц производства (например, 05 – май), 6-й символ – количество лет после 2013 года (например, 8+2013=2021).

### **Правила и условия осуществления гарантийных обязательств**

Гарантийное сервисное обслуживание проводится только в авторизованном сервисном центре. Список сервисных центров Производителя размещен на сайте [www.bq.ru](http://www.bq.ru) в разделе «Поддержка» > «Сервисные центры».

- 1) Гарантийные обязательства не распространяются на соединительные кабели, наушники, носители информации различных типов, включая карты памяти.
- 2) Производитель не несёт гарантийные обязательства в следующих случаях:
  - изделие, предназначенное для личных (бытовых, семейных) нужд, использовалось для осуществления предпринимательской деятельности, а также в иных целях, не соответствующих его прямому назначению;
  - нарушены правила и условия эксплуатации, изложенные в инструкции по эксплуатации или другой документации, передаваемой потребителю в комплекте с изделием;
  - изделие имеет следы попыток неквалифицированного ремонта;
  - дефект вызван изменением конструкции или схемы изделия, подключением внешних устройств, не предусмотренных Производителем;
  - дефект вызван действием непреодолимых сил, несчастными случаями, умышленными или неосторожными действиями потребителя или третьих лиц;



обнаружены механические повреждения, возникшие после передачи изделия потребителю, повреждения, вызванные воздействием влаги, высоких или низких температур, коррозией, окислением, попаданием внутрь изделия посторонних предметов, веществ, жидкостей, насекомых или животных; повреждения (недостатки) вызваны воздействием компьютерных вирусов или аналогичных им программ; установкой, сменой или удалением паролей (кодов) изделия; модификацией и (или) переустановкой предустановленного ПО изделия; установкой и использованием ПО третьих производителей (неоригинального); применением сервисных кодов;

дефект возник вследствие естественного износа при эксплуатации изделия. При этом под естественным износом понимаются последствия эксплуатации изделия, вызвавшие ухудшение технического состояния и внешнего вида из-за длительного использования данного изделия;

повреждения (недостатки) вызваны несоответствием стандартам или техническим регламентам питающих, кабельных, телекоммуникационных сетей; мощности радиосигнала, в том числе из-за особенностей рельефа и других подобных внешних факторов; использования изделия на границе или вне зоны действия сети;

повреждения (недостатки) вызваны использованием принадлежностей, запасных частей, элементов питания, носителей информации различных типов, включая карты памяти и SIM-карты;

недостатки вызваны получением, установкой или использованием несовместимого контента (мелодии, графические, видео- и другие файлы, приложения Java и подобные им программы);  
наличие трёх (3) или менее битых (не светящихся) пикселей на дисплее устройства не считается гарантийным дефектом.

3) Настройка устройств, если таковая требуется, может быть выполнена как самим пользователем, так и специалистами авторизованного сервисного центра и фирм-продавцов (на платной основе). Настоятельно рекомендуем осуществлять резервное копирование всех данных, которые Вы храните в памяти устройств, на внешний носитель информации.

4) Производитель не несёт ответственность за возможный вред, прямо или косвенно нанесённый изделием людям, домашним животным, имуществу, в случае, если это произошло в результате несоблюдения правил и условий эксплуатации изделия; умышленных или неосторожных действий покупателя (потребителя) или третьих лиц. Также Производитель не несёт ответственность за возможный вред, прямо или косвенно нанесённый изделием соответствующего назначения, в результате потери, повреждения или изменения данных и информации.



[www.bq.ru](http://www.bq.ru)