

Pioneer

Руководство Пользователя



*Стационарный
фитнес-блендер*
SB140

Уважаемый покупатель!

Благодарим Вас за выбор продукции, выпускаемой под торговой маркой **PIONEER**. Мы рады предложить вам изделия, разработанные и изготовленные в соответствии с высокими требованиями к качеству, функциональности и дизайну. Мы уверены, что вы будете довольны приобретением изделия нашей фирмы.

Перед началом эксплуатации прибора внимательно прочитайте данное руководство, в котором содержится важная информация, касающаяся вашей безопасности, а также рекомендации по правильному использованию прибора и уходу за ним.

Позаботьтесь о сохранности настоящего Руководства, используйте его в качестве справочного материала при дальнейшем использовании прибора.

СОДЕРЖАНИЕ

МЕРЫ ПРЕДОСТОРОЖНОСТИ И ТЕХНИКА БЕЗОПАСНОСТИ.....	4
ПОДГОТОВКА К ЭКСПЛУАТАЦИИ.....	6
СМЕШИВАНИЕ ПРОДУКТОВ.....	6
ЧИСТКА И УХОД.....	8
БЕЗОПАСНАЯ УТИЛИЗАЦИЯ.....	9
ТЕХНИЧЕСКИЕ ХАРАКТЕРИСТИКИ.....	9
ИНФОРМАЦИЯ О СЕРТИФИКАТЕ СООТВЕТСТВИЯ.....	9
СЕРВИСНОЕ ОБСЛУЖИВАНИЕ.....	10

ПРИМЕЧАНИЕ:

Все изображения в данном руководстве приведены в качестве примеров, реальное изделие может отличаться от изображения.

МЕРЫ ПРЕДОСТОРОЖНОСТИ И ТЕХНИКА БЕЗОПАСНОСТИ

Стационарный электрический блендер разработан исключительно для бытового применения внутри помещений и должен быть использован строго по назначению. Блендер не предназначен для промышленного и коммерческого применения.

Перед началом эксплуатации полностью прочитайте данный раздел и следуйте всем инструкциям во время эксплуатации блендера.

- Прибор предназначен для работы внутри помещения при нормальной температуре и влажности воздуха. Не используйте прибор на улице.
- Извлеките прибор из упаковки и убедитесь в его целостности и отсутствии повреждений. Уберите упаковочные материалы подальше от детей.
- Перед подключением к электросети убедитесь в том, что характеристики вашей электросети соответствуют указанным на маркировке изделия.
- При подключении к электросети и во время работы запрещается прикасаться к вилке и шнуру питания мокрыми руками.
- Не допускайте, чтобы шнур питания соприкасался с горячими поверхностями или острыми предметами.
- Запрещается использовать неисправный прибор, в том числе с поврежденным сетевым шнуром или вилкой. Если поврежден сетевой шнур, для его замены обратитесь в авторизованный сервисный центр производителя.
- Запрещается разбирать, вносить изменения в конструкцию или пытаться чинить прибор самостоятельно. В случае возникновения неисправностей следует обращаться в авторизованные сервисные центры. Неквалифицированный ремонт снимает прибор с гарантийного обслуживания.
- Отключайте устройство от электросети тогда, когда оно не используется, а также во время сборки, разборки или установки насадок.
- Перед отключением блендера от электросети выключите его переключателем скоростей (переключатель скоростей должен находиться в положении «0»).
- При отключении прибора от электросети не тяните за шнур или сам блендер, беритесь за сетевую вилку.
- Во избежание поражения электрическим током запрещается использовать устройство в местах с повышенной влажностью, вблизи источников влаги и емкостей с водой (например, в ванной, в непосредственной близости от кухонной раковины, в сырых подвальных помещениях, рядом с прудом или бассейном и т. д.).
- Запрещается работать с прибором мокрыми руками.
- Запрещается погружать сетевой шнур, вилку или само устройство в воду или другую жидкость.
- Если прибор упал в воду:
 - не касайтесь корпуса блендера и воды;
 - немедленно отсоедините провод питания от электросети, только после этого можно достать прибор из воды;
 - обратитесь в авторизованный сервисный центр для его осмотра или ремонта.

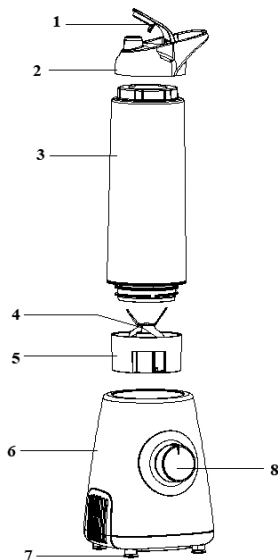
- Запрещается смешивать блендером слишком твердые ингредиенты, например замороженное сливочное масло или замороженное тесто.
- Запрещается использовать блендер для смешивания твердых и сухих продуктов, приготовления слишком густых смесей.
- Запрещается использовать блендер для перемешивания непищевых продуктов, например клея, красок, строительных смесей и т. п.
- Не превышайте время работы, указанное в настоящем руководстве.
- Во время работы не закрывайте вентиляционные отверстия на корпусе устройства, это может привести к перегреву электродвигателя.
- Во время работы с прибором не допускайте, чтобы длинные волосы, шарф или другие предметы свисали над насадками.
- Не касайтесь движущих частей устройства.
- Во время работы прибора не допускайте погружения в емкость со смешиваемыми продуктами каких-либо металлических изделий (ложек, вилок, ножей и т. п.).
- Если насадка застряла, сначала отключите прибор от электросети и только потом очистите насадку от продуктов, которые блокируют ее движение.
- При смешивании жидкостей, особенно горячих, смешивайте жидкости в небольших количествах для того, чтобы предотвратить расплескивание.
- Запрещается использование каких-либо аксессуаров и насадок, не рекомендованных производителем.
- Запрещается снимать насадки на работающем приборе.
- Перед установкой насадок, убедитесь, что вилка сетевого шнура не вставлена в розетку.
- Перед использованием блендера убедитесь, что насадки установлены правильно и зафиксированы.
- Отсоедините насадки от блендера перед их чисткой.
- Не размещайте прибор вблизи от источника тепла (например, электрической или газовой плиты, открытого огня).
- Запрещается оставлять работающий прибор без присмотра.
- Храните прибор в недоступном для детей месте.
- Не позволяйте детям использовать блендер без вашего присмотра. Не разрешайте детям играть с прибором.
- Данный прибор не предназначен для использования людьми с ограниченными физическими, сенсорными или умственными возможностями (включая детей), а также людьми, не имеющими достаточных знаний и опыта работы с электронными приборами, если за ними не присматривают лица, ответственные за их безопасность.

ВНИМАНИЕ:

Время непрерывной работы прибора не должно превышать одну минуту. Затем необходимо сделать перерыв, чтобы дать остыть двигателю. В противном случае прибор может выйти из строя в результате перегрева двигателя.

После трех циклов работы необходимо сделать перерыв минимум на 30 мин, чтобы двигатель мог остыть до комнатной температуры.

УСТРОЙСТВО ПРИБОРА И КОМПЛЕКТАЦИЯ



1. Крышка бутылки с отверстием для питья
2. Крышка отверстия для питья
3. Бутылка
4. Ножи
5. Держатель ножей
6. Корпус прибора с двигателем
7. Ножка
8. Переключатель скоростей

ПОДГОТОВКА К ЭКСПЛУАТАЦИИ

Извлеките прибор из упаковки. Перед первым использованием прибора тщательно вымойте и просушите все детали, которые контактируют с продуктами. Более подробную информацию вы найдете в разделе «Чистка и уход».

СМЕШИВАНИЕ ПРОДУКТОВ

С помощью блендера можно смешивать различные продукты для приготовления смузи, соусов, супов, майонеза, пюре, детского питания, а также напитков, в т.ч. молочных коктейлей.

Фрукты и овощи очистите от кожуры и порежьте на кубики размером приблизительно 15*15*15 мм.

Из фруктов и овощей удалите твердые косточки и семена.

Перед обработкой горячих продуктов дайте им остыть до 60°C.

Не кладите продукты выше максимальной отметки.

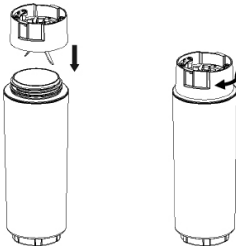
Не следует использовать блендер для измельчения сухих и твердых продуктов.

При измельчении фруктов обязательно добавляйте некоторое количество жидкости.

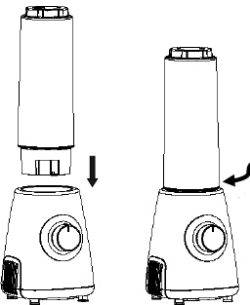
При приготовлении коктейлей рекомендуется добавлять ингредиенты в следующей последовательности: жидкости, свежие фрукты или овощи, замороженные фрукты, йогурт, мороженое.

Для повышения эффективности колки льда (кубиков со стороной не более 3 см) рекомендуется добавить ко льду воды.

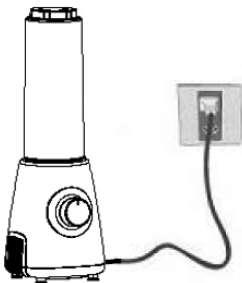
1. Открутите с бутылки крышку и положите внутрь ингредиенты. Не переполняйте бутылку, максимум можно заполнить до 600 мл.



2. Установите сверху держатель с ножами и поверните его по часовой стрелке, чтобы зафиксировать.



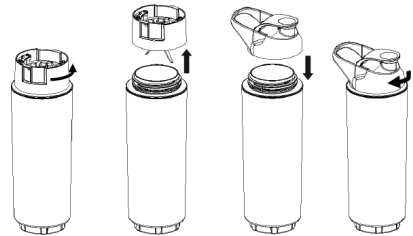
3. Переверните бутылку и установите держатель ножей на корпус блендера.



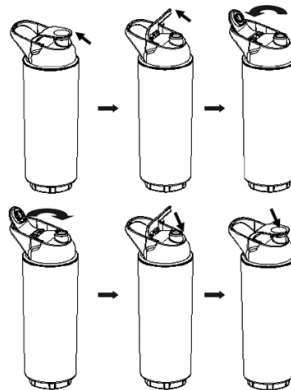
4. Подключите вилку питания к электрической розетке.
5. Поворачивая переключатель скоростей, установите подходящую скорость: чем больше цифра, там выше скорость работы двигателя. Вы также можете использовать кратковре-

менный режим. Для этого переведите переключатель в положение «Р». В положении «Р» переключатель не фиксируется. Двигатель работает, пока переключатель удерживается в этом положении.

6. По окончании смешивания верните переключатель скоростей в положение «0» и отключите вилку питания от розетки.



7. Отсоедините держатель ножей от прибора, затем переверните бутылку. Поверните держатель против часовой стрелки и снимите его с бутылки, а на его место закрутите крышку.



Вы можете забрать бутылку с собой и пить готовую смесь через отверстие в крышке.

ВНИМАНИЕ:

- **Запрещается включать блендер с пустой бутылкой.**
- **Не помещайте в блендер горячие ингредиенты (>70°C).**
- **Не наполняйте бутылку выше максимальной отметки.**
- **По завершении работы, прежде, чем извлекать продукты и ножи, отключите прибор от электросети и дождитесь полной остановки электродвигателя.**

ЧИСТКА И УХОД

Производите чистку прибора сразу после каждого использования.

После окончания работы выключите прибор и отключите его от электросети.

Снимите бутылку и освободите ее от продуктов.

Установите бутылку обратно на корпус и налейте немного воды. При необходимости добавьте небольшое количество средства для мытья посуды.

Подключите прибор к электросети и включите его на несколько секунд.

Отключите прибор от электросети, снимите бутылку и слейте воду. Сполосните бутылку под краном.

Перед тем как снова собрать блендер, дайте всем деталям высохнуть.

Бутылку, крышку бутылки и держатель с ножами можно мыть в посудомоечной машине при температуре не выше 70°C.

Отсек двигателя протрите мягкой влажной тканью.

Для чистки прибора не используйте жесткие губки, абразивные и агрессивные чистящие средства.

ВНИМАНИЕ:

Запрещается погружать корпус прибора в воду или мыть его под краном!

БЕЗОПАСНАЯ УТИЛИЗАЦИЯ

Ваше устройство спроектировано и изготовлено из высококачественных материалов и компонентов, которые можно утилизировать и использовать повторно.



Если товар имеет символ с зачеркнутым мусорным ящиком на колесах, это означает, что товар соответствует Европейской директиве 2002/96/ЕС.

Ознакомьтесь с местной системой раздельного сбора электрических и электронных товаров. Соблюдайте местные правила.

Утилизируйте старые устройства отдельно от бытовых отходов. Правильная утилизация вашего товара позволит предотвратить возможные отрицательные последствия для окружающей среды и человеческого здоровья.

ТЕХНИЧЕСКИЕ ХАРАКТЕРИСТИКИ

Напряжение питания:
~220-240 В, 50 Гц

Максимальная мощность: 350 Вт

Максимальный объем: 600 мл

Класс электробезопасности: II

ИНФОРМАЦИЯ О СЕРТИФИКАТЕ СООТВЕТСТВИЯ

Товар сертифицирован.

Товар соответствует требованиям нормативных документов:

ТР ТС 004/2011 «О безопасности низковольтного оборудования»;

ТР ТС 020/2011 «Электромагнитная совместимость технических средств».

ТР ТС 037/2016 «Об ограничении применения опасных веществ в изделиях электротехники и радиоэлектроники».

При отсутствии копии нового сертификата в коробке спрашивайте копию у продавца.

Полную информацию о сертификате соответствия вы можете получить у продавца или на сайте pioneer-bt.ru.



Изготовитель: Смарт Интернэшнл Дистрибьюшн Лимитед.

Офис С, 18 Этаж, ЕГЛ Тауэр, 83 Хунг То Роуд, Квун Тонг, Коулун, Гонконг
Сделано в Китае.

Импортер/организация, уполномоченная на принятие претензий на территории России:
ООО «СЕРВИС-ВИП».

144009, Московская область,
г. Электросталь, ул. Корнеева, д. 6б,
оф. 203.

- * Данные могут быть изменены в связи со сменой изготовителя, продавца, производственного филиала, импортера в РФ. В случае изменения данных актуальная информация указывается на дополнительной наклейке, размещенной на упаковке изделия.

Дата производства указана на упаковке или изделии.

Срок службы изделия – 3 года.

Гарантийный срок – 1 год.

Гарантийное обслуживание осуществляется согласно прилагаемому гарантийному талону. Гарантийный талон и инструкция по эксплуатации являются неотъемлемыми частями данного изделия.

СЕРВИСНОЕ ОБСЛУЖИВАНИЕ

Благодарим вас за приобретение продукции **PIONEER**. Мы рады предложить вам изделия, разработанные и изготовленные в соответствии с высокими требованиями к качеству, функциональности и дизайну. Мы уверены, что Вы будете довольны приобретением изделия от нашей фирмы. В случае если ваше изделие марки **PIONEER** будет нуждаться в техническом обслуживании, просим вас обращаться в один из авторизованных сервисных центров (далее – АСЦ). С полным списком АСЦ и их точными адресами вы можете ознакомиться на сайте pioneer-bt.ru.

pioneer-bt.ru

Pioneer