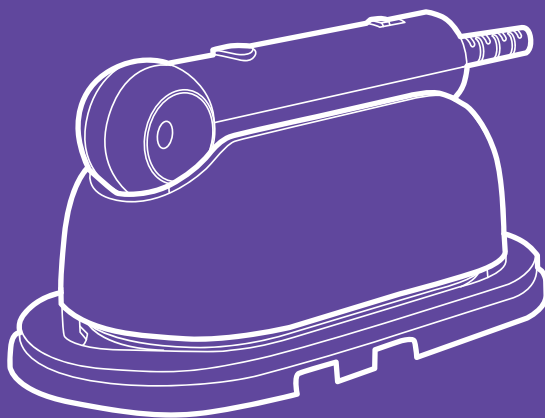


**И поглажу,  
и отпарю!**



**Ручной  
отпариватель «2 в 1»  
КТ-994**

Если у вас возникнут трудности с использованием нашей техники, перед обращением в магазин просим позвонить на горячую линию Kitfort:

**8-800-775-56-87**

(пн-пт с 9:30 до 17:30 по московскому времени)

**[info@kitfort.ru](mailto:info@kitfort.ru)**

Мы расскажем про особенности работы прибора и проконсультируем по любым другим вопросам

## Содержание

Общие сведения.....	4
Комплектация .....	5
Устройство отпаривателя.....	5
Подготовка к работе и использование.....	6
Чистка и обслуживание отпаривателя.....	11
Уход и хранение.....	11
Устранение неполадок .....	12
Технические характеристики .....	13
Меры предосторожности.....	14

## Общие сведения

Отпариватель — устройство для разглаживания изделий из текстиля с помощью потока горячего пара. Ручной отпариватель «2 в 1» КТ-994 обладает такими достоинствами, как: стильный дизайн, компактность и многофункциональность. Его удобно брать с собой в дорогу, путешествия, загородные поездки, командировки и даже на работу, если вы не успели погладить пиджак. Благодаря складывающейся ручке он будет занимать меньше места в чемодане или на полке.



Ручной отпариватель приведет в порядок вещи быстро и практически в любом месте — без гладильной доски. Одежда при этом может висеть на вешалке, на сушилке для белья или на веревке. Под действием пара волокна ткани не растягиваются и не сжимаются, а приобретают объемность, эластичность и блеск. Благодаря невысокой температуре пара отпариватель не наносит ущерб тканям и не оставляет заломов или лоснящихся пятен на одежде. Помимо отпаривания одежды вы можете отпарить занавески и портьеры (для этого их не обязательно снимать), обивку мягкой мебели, матрасы. При этом вы не только разгладите складки, но и освежите вещи, а также продезинфицируете их, так как горячий пар хорошо убивает пылевых клещей и микроорганизмы.

Ручной отпариватель позволяет прогладить вещи, которые обычно не гладят, например, пышные платья со сложной структурой, шубы и дубленки, так как он обрабатывает вещи мощной струей горячего пара. Также с его помощью можно готовить к сезону вещи, у которых при хранении появился затхлый запах — отпариватель эту проблему решает без всякой стирки. Ко всему прочему горячий пар устраняет неприятные запахи и освежает ткани, поэтому он отлично поможет в ситуации, когда вы один раз надевали вещь и хотите сделать это еще раз, не стирая. Если вы находились в прокуренном помещении, и одежда пропахла табаком, то с помощью отпаривателя можно быстро убрать запах и освежить ее.

### Конструкция «2 в 1»

Конструкция «2 в 1» предполагает, что КТ-994 можно использовать как утюг. При этом он занимает гораздо меньше места, чем обычный утюг, но выполняет те же самые функции. К тому же не все утюги имеют функцию подачи пара, а если и имеют, их нельзя использовать как отпариватель. Рабочая поверхность устройства имеет достаточную площадь для полноценной глажки любых вещей. Рекомендуется начинать глажку с более плотных частей одежды (воротник, манжеты рукавов) или с участков, на которых больше всего складок, а при необходимости в любой момент можно включить подачу пара и начать отпаривание. Так результат будет более эффективным. КТ-994 станет универсальным и незаменимым помощником в любом доме.



## Комплектация

1. Отпариватель — 1 шт.
2. Подставка — 1 шт.
3. Мерный стакан — 1 шт.
4. Тканевый мешочек — 1 шт.
5. Руководство по эксплуатации — 1 шт.
6. Коллекционный магнит — 1 шт.\*

\*опционально

### Устройство отпаривателя



Отпариватель КТ-994 оснащен помпой (водяным насосом). Вода из резервуара подается помпой в бойлер, где испаряется. Пар выходит через паровые сопла на рабочей поверхности. Использование помпы позволяет точно дозировать количество подаваемой в бойлер воды и получать устойчивую подачу пара.

Конструкция прибора предполагает использование отпаривателя как обычного утюга. Площадь рабочей поверхности у КТ-994 больше, чем у большинства отпаривателей, поэтому им удобно пользоваться как обычным утюгом. Максимальная температура рабочей поверхности достигает 140 °С. Она нагревается всегда, даже в режиме отпаривания. Соблюдайте особую осторожность при отпаривании и глажке деликатных тканей.

Подача пара осуществляется удержанием кнопки подачи пара. При отпуске кнопки подача пара прекращается.

На подставку можно ставить нагретое устройство, но запрещается включать подачу пара.

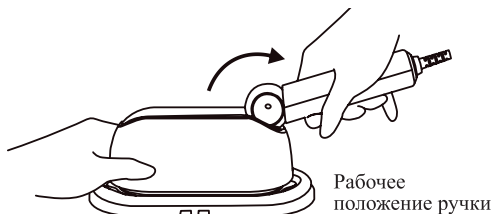
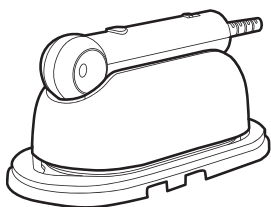
Мерный стакан поможет отмерить нужное количество воды. На мерном стаканчике удобный носик для наливания воды и мерная шкала.

Тканевый мешочек поможет защитить устройство от пыли, грязи и легких повреждений при хранении, при укладке в багаж, переноске или перевозке, во время путешествий и т.д.

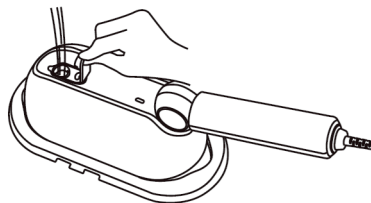
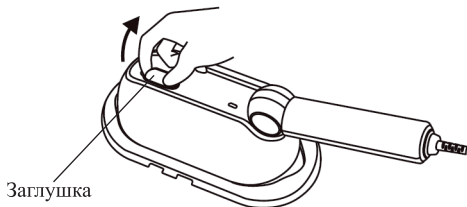
## Подготовка к работе и использование

### Как залить воду в резервуар

1. Поверните ручку отпаривателя примерно на  $165^\circ$  в рабочее положение до щелчка. Ручка зафиксируется. Не регулируйте угол наклона ручки во время работы или когда отпариватель включен.




2. Подцепите заглушку, находящуюся под ручкой, потяните ее вверх, а затем подвиньте в сторону.
3. Налейте воду в отверстие для залива воды под заглушкой с помощью мерного стакана. Следите, чтобы вода не превышала уровень «МАКС» на мерной шкале.



4. Закройте заглушку.

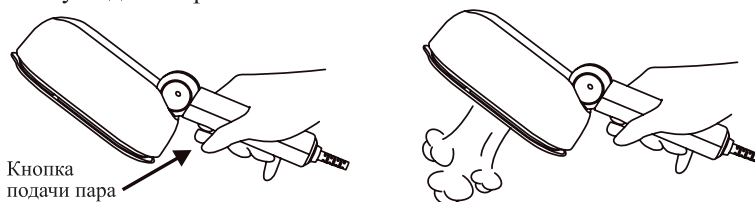
**Примечание.** Используйте деминерализованную или дистиллированную воду во избежание образования накипи. Не оставляйте воду в резервуаре для воды после использования прибора. При каждом новом использовании заливайте свежую воду.

### Использование

1. Удалите все упаковочные материалы с корпуса прибора.
2. Протрите корпус и рабочую поверхность отпаривателя мягкой влажной, а затем сухой тканью.
3. Поверните ручку отпаривателя в рабочее положение.
4. Налейте воду в резервуар для воды, не превышая отметку «МАКС» на мерной шкале.
5. Подключите отпариватель к сети электропитания.
6. Переверните кнопку включения в сторону значка . Индикатор загорится оранжевым светом. Рабочая поверхность устройства начнет нагреваться. Не касайтесь нагревающихся частей устройства во избежание получения ожога. Перед включением обязательно проверьте, не попала ли вода в органы управления устройства. При ее наличии протрите лишнюю влагу сухой тканью и не включайте устройство несколько часов.



7. Примерно через 30–40 секунд бойлер нагреется. Можно включать подачу пара.
8. Нажмите кнопку подачи пара и удерживайте ее. Индикатор загорится фиолетовым светом. Из паровых сопел начнут выходить струи пара. Направьте их на подготовленную для отпаривания одежду. Для прекращения подачи пара отпустите кнопку подачи пара.



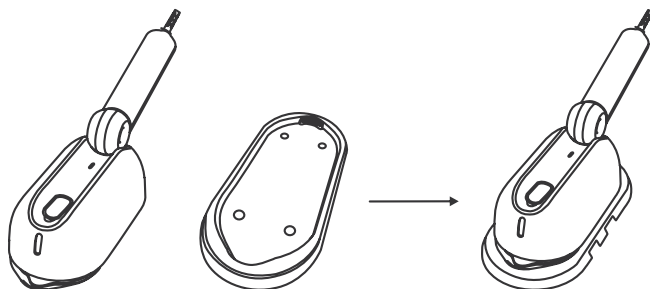
**Примечание.** Во время работы отпаривателя может включиться нагрев воды в бойлере, и подача пара на время станет слабее или вовсе прекратится. Индикатор при этом будет гореть фиолетово-оранжевым светом. Когда вода в бойлере нагреется до нужной температуры, стандартная подача пара возобновится. Индикатор вновь загорится фиолетовым светом. Когда вода в резервуаре закончится, пар перестанет идти и звук помпы станет громче. Выключите устройство и долейте воду в резервуар.

9. Если необходимо сделать паузу во время работы, выключите отпариватель кнопкой включения, и поставьте его на подставку.
10. Конструкция «2 в 1» предполагает использование отпаривателя в режиме сухой глажки, то есть вы можете гладить вещи рабочей поверхностью как обычным утюгом. Температура рабочей поверхности отпаривателя достигает 140 °С. Во время глажки вы можете включать или не включать подачу пара. Площадь рабочей поверхности позволяет полноценно заменить обычный утюг. Специальный носик на рабочей поверхности позволяет прогладить труднодоступные места, например под пуговицами или брошью.

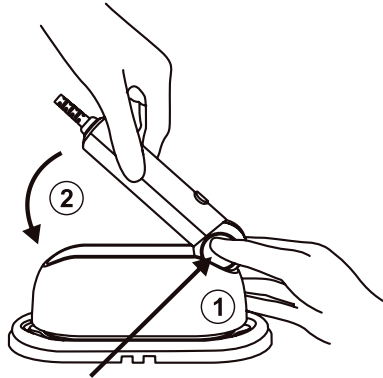


**Примечание.** Рабочая поверхность отпаривателя нагревается всегда (не только в режиме глаженья), поэтому, если ткань нестойкая к температуре и портится от прикосновений рабочей поверхности отпаривателя, необходимо отпаривать вещи на расстоянии, не касаясь ткани. Соблюдайте особую осторожность при отпаривании и глажке деликатных тканей.

11. По окончании выключите отпариватель кнопкой включения. Обязательно отключите прибор от сети.
12. Поставьте устройство на подставку и не убирайте примерно 1 час, пока его рабочая поверхность не остынет.



13. Благодаря тепловому датчику отпариватель защищен от перегрева. При достижении слишком высокой температуры срабатывает термостат и отключает нагрев. Когда бойлер немного остывает, нагрев снова включается. Не оставляйте отпариватель включенным на длительное время. Иначе частое срабатывание термостата приведет к поломке. Рекомендуется отключать отпариватель сразу после использования.
14. Слейте остатки воды из резервуара и выпарите остатки воды из бойлера.
15. Чтобы вернуть ручку отпаривателя в исходное положение нажмите на кнопку фиксации ручки и, удерживая ее, поверните ручку.



Кнопка фиксации ручки

### Советы и рекомендации

Повесьте вещь (брюки, рубашку и т.д.), которую собираетесь отпаривать, на вешалку. Возьмите отпариватель в одну руку, другой рукой придерживайте нижнюю часть одежды, создавая небольшое натяжение. Поднесите рабочую поверхность отпаривателя к ткани и начните отпаривание. Рекомендуем начинать с участков, на которых больше всего складок, а также с элементов одежды, которые являются более плотными (воротник, манжеты рукавов).

С помощью отпаривателя вы можете осуществить вертикальную глажку штор, причем, не снимая их с карниза. Достаточно расположить рабочую поверхность на незначительном расстоянии от поверхности ткани и провести стандартную процедуру отпаривания. Следует обратить внимание, что в зависимости от плотности ткани, из которой сшиты шторы, пар будет проникать сквозь ткань в разном объеме. Некоторое количество пара может осесть на поверхности окон, если шторы расположены от них слишком близко.

При глажке вещей с паром, расположенных на горизонтальной поверхности, снизу желательно подложить какой-нибудь пористый и паропроницаемый материал (войлок, ватное одеяло или матрас, несколько слоев неплотной ткани). В противном случае пар не сможет пройти сквозь отпариваемую вещь, так как снизу ему будет некуда выходить, в результате пар будет воздействовать только на поверхностные слои, и эффект от отпаривания будет меньше. При использовании гладильной доски преимущество следует отдать той, у которой низ рабочей поверхности не сплошной, а выполнен из сетки, тогда пар будет хорошо проходить сквозь нее. Не используйте деревянные поверхности, так как пар может повредить их.

При сухой глажке не подкладывайте под вещь пористый и паропроницаемый материал, как это рекомендуется делать при отпаривании.

Для разглаживания сильно измятого материала обработайте его паром с двух сторон. Если складки плохо поддаются разглаживанию, например, из-за того, что ткань была пересушена, рекомендуем предварительно сбрызнуть ее водой. Для разглаживания плотных тканей может потребоваться повторное отпаривание.

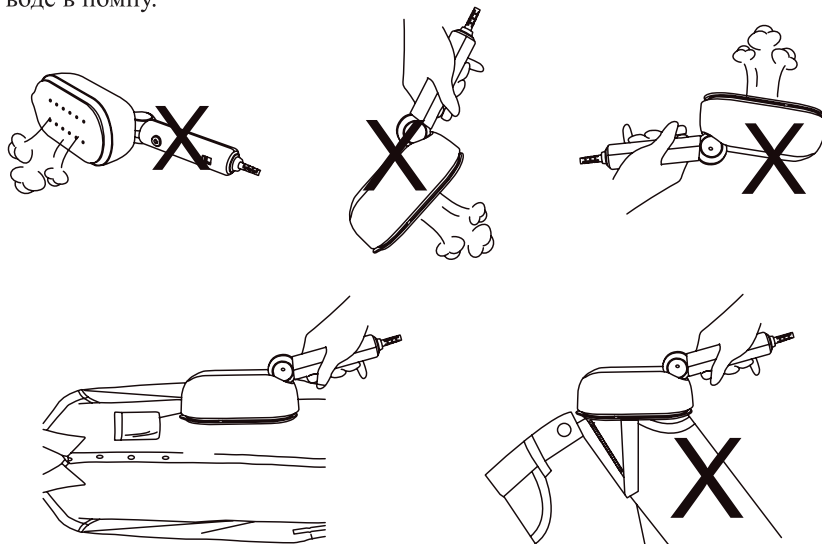
Не используйте металлические вешалки и плечики, так как от воздействия пара они могут заржаветь, а коррозионный налет затем может испачкать вещи.

После отпаривания ткань может быть немного влажной, поэтому сразу не убирайте вещь на хранение, а просушите, повесив на вешалку или разложив на какой-либо поверхности.

Соблюдайте особую осторожность при отпаривании деликатных тканей и тех тканей, которые могут быть повреждены при сбрызгивании водой. Мы рекомендуем вам протестировать разные виды тканей, направив струю пара в незаметное место на вещи, чтобы убедиться, что эти ткани не повредятся горячим паром.

Никогда не пытайтесь отпаривать одежду на человеке во избежание получения ожога.

Используйте устройство только в горизонтальном и вертикальном положении с небольшими наклонами. Сильные наклоны устройства не будут позволять поступать воде в помпу.



Отпариватель удобен для демонтажа бумажных обоев со стены. Если обои сложно отходят при обрывании со стен, направьте на них горячий пар отпаривателя. После этого возьмите шпатель и подцепите обои. Они будут отрываться намного легче. Не используйте этот лайфхак для гипсокартонных стен.

Трудноотрывающиеся наклейки и стикеры можно обработать горячим паром. После этого они будут отходить намного проще.

## Чистка и обслуживание отпаривателя

Следует выливать и выпаривать остатки воды после каждого использования отпаривателя и не давать воде застаиваться в резервуаре, чтобы не допустить ее порчи и цветения, в противном случае органические остатки вызовут в резервуаре образование осадков.

Протирайте корпус сухой или влажной тканью.

Для уменьшения образования накипи используйте деминерализованную или дистиллированную воду. При образовании накипи и/или при отложении солей в бойлере происходит следующее (в порядке ухудшения ситуации):

- затрудняется образование пара;
- вместе с паром начинают выходить капли и брызги воды;
- вместе с каплями и брызгами начинает выходить взвесь солей серого, ржавого или черного оттенков, которые могут загрязнить отпариваемые вещи.

Все перечисленные случаи являются негарантийными. Удалить отложения накипи и солей в бойлере можно только в условиях сервисного центра, эта процедура не подпадает под гарантию и является платной.

Перед использованием бутилированной питьевой воды узнайте ее общую минерализацию (обычно указывается на этикетке) и сравните ее с показателями для водопроводной воды (их можно найти на сайте водоснабжающей организации или общим поиском в интернете). Как правило, минерализация бутилированной воды составляет 100–400 мг/л. Может оказаться, что вода из-под крана имеет минерализацию в несколько раз меньшую, так что использование бутилированной воды увеличит образование накипи и отложение солей.

## Уход и хранение

После пользования отпаривателем в помпе и водоподводящих патрубках остается вода, которая при отрицательных температурах может замерзнуть и повредить помпу или водоподводящие трубки. В этом случае гарантия на данные повреждения не распространяется.

При поставке с завода в магазин вода из помпы удалена. Однако если отпаривателем уже пользовались (например, при покупке вы тестировали отпариватель с водой), то вам необходимо учесть этот факт в случае, когда отпариватель будет затем перевозиться или доставляться до места в зимний период.

Перед хранением или перевозкой при отрицательных температурах удалите воду из резервуара и из помпы. Вначале слейте воду из резервуара. Затем включите отпариватель и включите подачу пара. Подождите некоторое время (обычно хватает 2–3 минут), пока вся вода, оставшаяся в патрубках и помпе, будет прокачана, тогда подача пара сама собой прекратится. Вы также можете ориентироваться на звук работающей помпы. Когда помпа прокачает всю воду и начнет работать на воздухе, звук ее работы станет громче и резче. Затем отключите отпариватель.

Этот способ не дает полной гарантии удаления всей воды из помпы, тем не менее, он сводит риск повреждения помпы из-за замерзания воды к минимуму.



Храните отпариватель в сухом и прохладном месте, недоступном для детей. Чтобы защитить устройство от пыли и грязи, храните его в тканевом мешочке из комплекта. Не складывайте устройство в мешочек в нагретом состоянии.

## Устранение неполадок

### Устройство не включается, индикация не горит

Возможная причина	Решение
Нет напряжения в сети	Проверьте наличие напряжения в сети

### Отпариватель включен, но нет подачи пара

Возможная причина	Решение
В резервуаре закончилась вода, помпа стала работать громче	Налейте воду в резервуар для воды
При работе отпаривателя не слышен звук работы помпы. Неисправна помпа или электронная схема	Обратитесь в сервисный центр

### Вместе с паром из сопел выходят брызги воды

Возможная причина	Решение
В бойлере образовалась накипь	Обратитесь в сервисный центр. Так же см. пункт «Чистка и обслуживание отпаривателя»
У источника питания не хватает напряжения	Проверьте источник питания. Подключите устройство в розетку без удлинителей. Отключите другие мощные электроприборы

### Вместе с паром из сопел выходят мутные капли воды

Возможная причина	Решение
Бойлер сильно засорен накипью	Обратитесь в сервисный центр. Так же см. раздел «Чистка и обслуживание отпаривателя»

**Обратите внимание**, что на заводе во время производства отпаривателей их включают и проверяют, поэтому в резервуаре и помпе могут остаться следы воды. Если при покупке вы увидели в резервуаре капли конденсата, это нормально и означает, что отпариватель был проверен на заводе. Вода из помпы после проверки удаляется. Отпариватель поставляется с закрытым резервуаром, поэтому остатки воды в нем не высыхают.



Если ваша ситуация не отображена выше, пишите нам на адрес [info@kitfort.ru](mailto:info@kitfort.ru), приложив фотографии или видеофайлы, фиксирующие вашу проблему. Пришлите также фотографию наклейки с серийным номером, расположенную на дне или на задней части корпуса устройства.

По вопросам приобретения расходных материалов или аксессуаров пишите нам на [info@kitfort.ru](mailto:info@kitfort.ru).

## Технические характеристики

1. Напряжение: ~220–240 В, 50/60 Гц
2. Мощность: 1000–1190 Вт
3. Класс защиты от поражения электрическим током: I
4. Емкость резервуара: 100 мл
5. Емкость мерного стакана: 100 мл
6. Время нагрева: 35 с
7. Время подачи пара: до 11 мин
8. Подача пара: 13±4 г/мин
9. Длина шнура: 1,9 м
10. Размер устройства: 170 × 87 × 89 мм
11. Размер упаковки: 228 × 182 × 140 мм
12. Вес нетто: 1,0 кг
13. Вес брутто: 1,1 кг

Срок службы: 2 года  
Срок гарантии: 1 год  
Товар сертифицирован



Производитель: Фошань Шуньдэ Синкер-Хоум Хоум Эплаенс Мэньюфакчуринг Ко., Лтд. № 1, Роуд 2, Хуатянь Вэст, Шуньдэ Хай-Тек Индастри, Дивелэпмэнт Зоун, Жунгуй, Фошань, Гуандун 528306, Китай.

Импортер: ООО «Аэро-Трейд». 197022, г. Санкт-Петербург, Инструментальная ул., д. 3, лит. X, офис 1.

Страна происхождения: Китай.

Уполномоченная организация для принятия претензий на территории РФ: ООО «Аэро-Трейд». 197022, г. Санкт-Петербург, Инструментальная ул., д. 3, лит. X, офис 1.

Горячая линия производителя: 8-800-775-56-87 (пн-пт с 9:30 до 17:30 по московскому времени), [info@kitfort.ru](mailto:info@kitfort.ru)

Адреса сервисных центров вы можете узнать у оператора горячей линии или на сайте [kitfort.ru](http://kitfort.ru)

Требуется особая утилизация. Во избежание нанесения вреда окружающей среде необходимо отделить данный объект от обычных отходов и утилизировать его наиболее безопасным способом, например, сдать в специальные места по утилизации.

Месяц и год изготовления указаны на нижней стороне упаковочной коробки.



Производитель имеет право на внесение изменений в дизайн, комплектацию, а также в технические характеристики изделия в ходе совершенствования своей продукции без дополнительного уведомления об этих изменениях.

### **Условия гарантии**

Засорение бойлера, патрубков, клапана или резервуара для воды органическими, солевыми или минеральными отложениями не является гарантийным случаем. Во избежание образования отложений требуется использовать дистиллированную воду или регулярно проводить очистку, как это указано в руководстве по эксплуатации.

Механическое повреждение корпуса, аксессуаров или составных частей устройства не является гарантийным случаем.

## **Меры предосторожности**

Пожалуйста, внимательно прочтите инструкцию по эксплуатации. Обратите особое внимание на меры предосторожности. Всегда держите инструкцию под рукой.

1. Устройство предназначено для использования в бытовых условиях и может применяться в квартирах, загородных домах, гостиничных номерах, офисах и других подобных местах для непромышленной и некоммерческой эксплуатации.
2. Используйте устройство только по назначению и в соответствии с указаниями, изложенными в данном руководстве. Нецелевое использование устройства будет считаться нарушением условий надлежащей эксплуатации.
3. Перед подключением устройства к электрической розетке убедитесь, что параметры электропитания, указанные на нем, совпадают с параметрами используемого источника питания.
4. Для предотвращения поражения электрическим током не погружайте устройство в воду и другие жидкости.
5. Не переносите прибор, взявшись за шнур питания. Не тяните за шнур питания при отключении вилки от розетки.
6. Не используйте устройство, если шнур питания, вилка или другие части прибора повреждены. Во избежание поражения электрическим током не разбирайте устройство самостоятельно — для его ремонта обратитесь к квалифицированному специалисту. Помните, неправильная сборка устройства повышает опасность поражения электрическим током при эксплуатации.
7. Детям, людям с ограниченными физическими, сенсорными или умственными способностями, а также лицам, не обладающим достаточными знаниями и опытом, разрешается пользоваться прибором только под контролем лиц, ответственных за их безопасность, или после инструктажа по эксплуатации устройства. Не позволяйте детям играть с прибором.
8. Контролируйте работу прибора, когда рядом находятся дети или домашние животные.

9. Не включайте прибор без воды. Это может привести к повреждению устройства.
10. Не оставляйте работающий прибор без присмотра. Выключите его и отключите от сети, если не используете прибор длительное время или перед проведением обслуживания.
11. Корпус прибора может сильно нагреваться во время работы. Не касайтесь горячих поверхностей руками. Будьте осторожны! Возможен риск получения ожога!
12. Устанавливайте прибор только на устойчивую горизонтальную поверхность на расстоянии не менее 10 см от стены и края стола. Устанавливайте прибор так, чтобы дети не могли случайно дотронуться до горячих поверхностей прибора.
13. Не пытайтесь обойти блокировку включения устройства.
14. Не допускайте падения прибора и не подвергайте его ударам.
15. Храните устройство в недоступных детям местах.
16. Используйте только предлагаемые производителем аксессуары или комплектующие. Использование иных дополнительных принадлежностей может привести к поломке устройства или получению травм.
17. Прибор имеет нагреваемую поверхность. Лица, не чувствительные к нагреву, должны быть осторожны при пользовании прибором.
18. Если из корпуса устройства вытекает вода, прибором пользоваться нельзя.
19. При повреждении шнура питания его замену во избежание опасности должны производить изготовитель, сервисная служба или подобный квалифицированный персонал.
20. Не направляйте пар прямо на себя, людей или животных, это может вызвать ожоги.
21. Во избежание ожогов не отпаривайте одежду на себе или других людях.
22. Используйте деминерализованную или дистиллированную воду во избежание засорения бойлера накипью.
23. Не заливайте в резервуар для воды иные жидкости кроме воды.
24. Перед тем как убрать прибор после использования вылейте воду из резервуара для воды, высушите и протрите прибор.
25. Держите прибор вдали от легковоспламеняющихся или взрывоопасных предметов.
26. Не заливайте эфирные масла в резервуар для воды. Пар не будет идти с ароматом. Масла просто осядут на дне резервуара или в бойлере, их будет проблематично очистить.
27. Не заливайте в резервуар для воды горячую воду.
28. Не включайте подачу пару во время нахождения устройства на подставке.



## Всегда что-то новенькое!

Kitfort — современный и креативный бренд, который предлагает покупателям не только качественные товары по выгодной цене, но и радует подарками, конкурсами и живым интерактивом! Тысячи пользователей следят за нашими обновлениями и розыгрышами в социальных сетях. Присоединяйтесь к нам и вы!

Приветствуем вас в нашей группе «ВКонтакте»! Каждую неделю мы разыгрываем там десятки призов бытовой техники Kitfort. Участвуйте в морских боях, лотереях, творческих конкурсах и делайте репосты. Адрес группы: [vk.com/kitfort](https://vk.com/kitfort)

Если вы любите смотреть видео, введите в поиске YouTube: «Kitfort Show» и наслаждайтесь веселыми скетчами на нашем канале. В каждом новом выпуске мы разыгрываем самые популярные товары и новинки компании за комментарии от подписчиков. А содержание видеороликов заставит вас от души посмеяться и стать нашим другом и ценителем того, что мы делаем.

Подписывайтесь и будьте в деле вместе с Kitfort!

[info@kitfort.ru](mailto:info@kitfort.ru)

8-800-775-56-87