

Содержание

ВВЕДЕНИЕ

Муляжный метод моделирования как искусство	6
Структура книги	8
Что нужно знать для муляжного моделирования. Инструменты и оборудование.....	9
Словарь терминов.....	15

ЧАСТЬ 1

1.1 Основы макетного метода моделирования

История	20
Направление нитей ткани.....	22
Подготовка к наолке	23
Упражнение 1 Как направление нитей влияет на свойства ткани	26
Упражнение 2 Чем отличается макетная ткань от пошивочной	28
Упражнение 3 Туника Айседоры Дункан	30
Проект 1 Туника Дианы Версальской	38
Упражнение 4 Кафтан.....	46

1.2 Наколка классических моделей женской одежды

История	50
Упражнение 5 Посадка ткани на фигуру с помощью вытачек	52
Упражнение 6 Классический лиф с боковыми вытачками	54
Разработка выкройки на основе макета.....	59
Проект 2 Разработка лекала классического лифа с двумя парами вытачек.....	60
Вариант 1 Наколка лифа из ткани в клетку виши	83
Вариант 2 Лиф с французскими вытачками.....	84

Вариант 3 Разработка лекала классической прямой юбки.....	86
---	----

1.3 Моделирование платьев

История	100
Упражнение 7 Платье-трапеция без вытачек	102
Упражнение 8 Китайское платье ципао с талиевыми вытачками	104
Упражнение 9 Лиф с рельефными швами.....	108
Проект 4 Черное платье из фильма «Завтрак у Тиффани».....	112
Вариант 1 Лиф с рельефными швами от линии проймы	122
Вариант 2 Лиф с завышенной талией	124
Проект 3 Платье с кокеткой и рельефными швами ..	128

ЧАСТЬ 2

2.1 Юбки

История	134
Упражнение 10 Килт	136
Упражнение 11 Силуэты простейших юбок	138
Упражнение 12 Юбка А-силуэта.....	140
Упражнение 13 Юбка-солнце.....	142
Упражнение 14 Юбка с воланом	144
Вариант 1 Платье с воланом.....	146
Проект 5 Зауженная юбка	148
Вариант 1 Юбка с пышной сборкой по линии кокетки.....	156
Вариант 2 Юбка с запахом	158

2.2 Блузы

История	162
Упражнение 15 Блуза крестьянского кроя с рукавом реглан	164

Упражнение 16	Блуза в стиле Гибсона	168
Упражнение 17	Простой метод построения чертежа рукава	174
Проект 6	Блуза из органзы с отделкой тесьмой.....	176
Вариант 1	Туника с рукавом-колоколом.....	188
Вариант 2	Блуза с воротником «Мандарин»	192
Вариант 3	Блуза с воротником «Питер Пэн».....	194
Вариант 4	Блуза с воланом и классическим рукавом бишоп	196
2.3 Брюки		
История		204
Упражнение 18	Шаровары	206
Упражнение 19	Японские брюки хакама.....	210
Упражнение 20	Классические брюки силуэта 40-х годов.....	214
Упражнение 21	Простой метод построения чертежа брюк.....	217
Проект 7	Разработка лекала модельных брюк.....	220
2.4 Трикотажные ткани		
История		230
Упражнение 22	Трикотажный топ, отделанный резинкой по линии пройм и горловины.....	232
Упражнение 23	Трикотажный топ без бретелей	234
Проект 8	Трикотажная блуза с воротником «халтер»	236
Вариант 1	Трикотажный топ с рукавами кимоно.....	244

ЧАСТЬ 3

3.1 Пальто и жакеты

История	252	
Упражнение 24	Линия плеча.....	254
Упражнение 25	Жакет в стиле Шанель.....	256

Двухшовный рукав.....	263	
Упражнение 26	Строим чертеж двухшовного рукава	264
Проект 8	Смокинг с рукавом жиго	268
Вариант 1	Жакет с рукавом реглан	280
Вариант 2	Тренчкот.....	286
Вариант 3	Пальто свободного кроя без застежки с шалевым воротником.....	292
Вариант 4	Пальто-кокон	298

3.2 Крой по косой

История	306	
Упражнение 27	Топ, выкроенный по косой	308
Упражнение 28	Топ, выкроенный по косой, с воротником-хомутом.....	312
Упражнение 29	Комбинация, выкроенная по косой, с клиньями в нижней части юбки.....	316
Проект 9	Платье из фильма «Обед в восемь»	318
Вариант 1	Платье с асимметричным вырезом	324

3.3 Церемониальные платья

История	328	
Упражнение 30	Каркас юбки.....	330
Упражнение 31	Длинная юбка с пышным подъюбником	332
Упражнение 32	Корсеты и жесткие лифы.....	336
Проект 10	Платье в стиле Чарльза Джеймса	338
Вариант 1	Корсет с рельефными швами	354
Словарь	362	
Алфавитный указатель	363	
Видеоуроки	367	

Введение

Муляжный метод моделирования как искусство

«Муляжный метод», или «метод наколки» — это способ создания макета будущего изделия (предмета одежды) с помощью ткани и булавок непосредственно на манекене; работать в этой технике должен уметь каждый дизайнер.

Французское слово *moulage* дословно переводится как «лепить». Модельер в широком смысле подобен художнику, который, работая с формой, пространством и энергией, воплощает свои идеи в произведении искусства. Дизайнер передает зрителю свои эмоции и настроение с помощью цвета и фактуры материала, но прежде всего он работает над силуэтом изделия и буквально вылепливает его, как скульптор.

Чтобы в совершенстве овладеть мастерством наколки, недостаточно изучить теоретические основы этого метода. Необходимо научиться визуально находить баланс пропорций и симметрию, выстраивать сложные изящные линии без помощи чертежных инструментов, а рука должна приноровиться работать с ножницами и булавками.

Успех дизайнера определяется тем, сможет ли он найти свой собственный стиль. А что, как не свободная работа с тканью, может помочь художнику воплотить свои фантазии в реальность?

В этой книге мы рассмотрим предметы одежды разных эпох, которые создавались методом драпировки ткани, исторические костюмы, костюмы киногероев, винтажные образы и, наконец, современные предметы одежды. В начале каждой главы даны иллюстрации древнейших форм одежды, которые обычно выглядели как простые тканые полотна, обернутые или задрапированные вокруг тела. Вся наша современная одежда происходит именно от этих простых одеяний. Чем лучше модельер понимает, какой путь в истории прошла обычная полоска ткани, чтобы превратиться в привычные нам рубашку или пиджак, тем легче ему сделать макет этого предмета одежды на манекене. По крайней мере, когда понимаешь, что тысячи лет назад люди создавали красивые, практичные, многофункциональные вещи просто из отрезка ткани, эта задача перестает казаться такой уж пугающей и сложной.

Многие модели, о которых мы расскажем в этой книге, родились в «Золотой век Голливуда». С конца 1930-х и до конца 1960-х годов голливудские студии буквально осыпали модельеров деньгами, не жалея ничего, чтобы как можно шикарнее одеть своих звезд. После Второй мировой войны наступил расцвет модных

домов. Balenciaga и Dior первыми стали использовать для создания элегантных и безупречно сшитых изделий новые ткани и методы кроя. Лишь изучив эти образцы дизайна, признанные за годы развития модной индустрии классическими формами, можно овладеть базовыми методами моделирования и научиться безошибочно работать с пропорциями. Невозможно создать что-то новое, не опираясь на опыт прошлого.

Почему необходимо учиться работать методом наколки

Во время построения макета на манекене дизайнер постоянно работает с тканью и меняет ее форму, пока не придет время снять ее с манекена и начать делать выкройку.

Многим начинающим модельерам гораздо проще научиться переносить эскиз с бумаги на трехмерную модель именно методом наколки, вместо того чтобы сразу выполнять чертежи и выкройки. Здесь, в отличие от работы с выкройкой, во время всего процесса можно видеть, как ткань постепенно становится предметом одежды. Дизайнеру не приходится строить предположения, кроить, отшивать пробный вариант изделия, он может сразу увидеть результат своих трудов.

Кроме того, освоив хотя бы основы муляжного метода, каждый начинающий дизайнер сможет моделировать швейные изделия точно так же, как наши предки моделировали свои туники и мантии.

Создание уникального образа

Конечной целью в моделировании муляжным методом будет возможность максимально точно суметь воплотить в жизнь идею.

Популярные сегодня модели ценятся не столько за идеальную посадку по фигуре и изящность, сколько за уникальный образ. Для молодых дизайнеров важнее всего выработать свой фирменный стиль и отстоять самостоятельность в индустрии. Для потребителей же оригинальные идеи важны тем, что именно с их помощью открывается возможность создать индивиду-



Слева: Для того чтобы сделать безупречную модель методом накладки, модельеру нужно научиться строить композицию костюма на глаз. На картине Лоуренса Альма-Тадема «Фригидарий» (1890) изображен момент, когда портниха добавляет финальные штрихи, чтобы привести пропорции своего изделия в идеальное равновесие.

Внизу: Ив Сен-Лоран, гений драпировки, в свое время совершил революцию в женской моде. Его индивидуальный стиль угадывается в коллекциях модного дома даже спустя много лет.

альный стиль. Люди хотят, чтобы одежда не только была комфортной, но и отражала их ощущения и мировоззрение. Как актеру трудно войти в образ без костюма, так и обычный человек не всегда может выразить себя без подходящей случаю одежды.

Чтобы создать что-то уникальное, нашему воображению нужно вдохновение. Оно может прийти, когда вы смотрите на закат или на картину, быть навеяно другой моделью или чувствами, которые захочется выразить. Самое сложное — придать реальную форму образам, навеянным воображением в минуты вдохновения. Именно в этой работе — в определении форм линий, в построении пропорций, в распределении объемов и расстановке деталей — проявляется талант и формируется стиль.

Детальная проработка макета — это очень личный процесс, дизайнер должен создать образ, который ему действительно нравится. Если вы радуетесь, глядя на результат труда, то работу можно считать законченной. Лишь постоянно исследуя формы и оценивая то, что вам кажется привлекательным, лишь прислушиваясь к своим чувствам, вы сможете нащупать свой собственный стиль.

Назначение диктует форму

«Назначение диктует форму» — так коротко звучит основной принцип моделирования. Если дизайнер хорошо осознает функцию предмета одежды, который создает, то решения, которые он принимает в процессе накладки, будут даваться гораздо легче.

Одежда выполняет удивительно много функций в жизни человека, начиная с бытовой потребности в сохранении тепла и заканчивая выражением наших чувств и состояний, например, уверенности, сексуальности и довольства собой. Эту двойственную природу одежды всегда нужно держать в уме. То, как человек себя чувствует в одежде, намного важнее, чем то, как он в ней выглядит.

Например, один из основных навыков в моделировании методом накладки — это умение определить направление нити основы. Простая туника, раскроенная по косой, выглядит иначе, чем изделие, скроенное так, что нить основы расположена вертикально. В первом случае ткань мягко струится по телу, во втором же образует резкие, четкие складки.

Не менее важно экспериментировать с фокусными точками, расставляя те или иные акценты, или с пропорциями, как скульптор вылепливая формы, стараясь добиться нужного эмоционального эффекта. Дизайнер должен не только уметь управлять материалом,





Располагать материал так, чтобы он повторял форму тела, люди научились еще в незапамятные времена. На фото — инуиты в традиционных костюмах, сшитых из кусков меха.

с которым он работает, но и понимать, как именно его производство повлияет на человека, который будет его носить.

Постепенно осваивая приемы, описанные в нашей книге, дизайнер научится различать эмоциональную окраску тех или иных форм и узнает, как с их помощью выразить свои чувства и идеи в готовой вещи.

В наше время

Базовые приемы накладки не изменились со времен изобретения одежды. Однако для экономии времени и денег некоторые студии сейчас обращаются к компьютерным технологиям. Крупные производители одежды имеют в арсенале набор лекал, с помощью которых и создаются новые коллекции: имея такие заготовки, очень легко и быстро можно изменить, например, ширину брюк или размер жакета. С помощью технических средств дизайнеры могут в короткий срок изготовить целую серию вариаций на тему одного и того же лекала.

Так зачем может понадобиться вручную делать модель костюма на манекене? На наш взгляд, только работая с материалом, шаг за шагом «вылепливая» свое произведение, как скульптор, дизайнер может шагнуть за грань рутинного производства одежды и создать нечто новое и уникальное.

Лишь при условии прямого контакта модельера с тканью и манекеном у него появляется возможность наиболее точно выразить свою идею. Постоянно совершенствуя мастерство накладки, опытный модельер сможет возвести бесхитростный навык в ранг искусства и научиться создавать действительно оригинальные изделия.



По ходу текста вам будут встречаться такие значки. С помощью смартфона отсканируйте QR-код, расположенный рядом, и вы получите доступ к видеоуроку по соответствующему разделу.*

* Видеоуроки на английском языке.

Структура книги

Нашу книгу можно использовать как учебник читателям с разным уровнем швейной подготовки. В ней мы постарались охватить все основные понятия и описать все навыки, которыми желательно обладать и начинающим дизайнерам, и высококлассным специалистам, работающим в индустрии высокой моды. Для опытных модельеров наша книга станет хорошим справочным материалом, в котором описаны основные приемы метода накладки. Каждый раздел книги составлен с учетом потребностей всех категорий потенциальных читателей.

В начале описаны самые общие принципы моделирования муляжным методом. Некоторые упражнения в этом разделе могут показаться слишком простыми или даже нудными, но мы хотим напомнить, что практика требует времени и усилий, а без нее невозможно научиться уверенно работать с материалом. Как архи-

тектор не может проектировать здания, не имея представления о том, как строятся дома, так и дизайнер не сможет создать модель, не понимая, как построить выкройки.

По замыслу автора, каждый новый навык должен усваиваться на базе уже отработанных, поэтому весь материал представлен в книге в порядке усложнения. Если вам по каким-либо причинам все же кажется нецелесообразным последовательно изучать все разделы, все же убедитесь, что в главах, которые вы пропустите, не представлены неизвестные вам приемы. Наиболее сложные упражнения и проекты помечены черным ромбом. ◼

В начале каждой главы мы поместили эскизы. Благодаря этому можно увидеть, какое разнообразие моделей можно создать на основе приемов, описанных в соответствующем разделе.

Что нужно знать для муляжного моделирования. Инструменты и оборудование

Несмотря на то, что в книге представлен полный курс моделирования методом накладки с последующим изготовлением выкроек, все же вам будет полезно еще и самостоятельно овладеть навыками кройки и шитья. Это поможет лучше понять процесс построения выкроек на основе муляжной формы и существенно облегчит работу на этапе сборки модели. Ниже мы перечислим некоторые навыки, обладая которыми вы гораздо быстрее и легче сможете освоить представленный курс. (Определения специальных терминов вы найдете на с. 15.)

Для построения выкроек нужно:

- понимать, как на выкройке обозначают направление нити основы;
- понимать разницу между линией шва и линией разреза;
- знать основные нормы припусков на швы;
- уметь правильно совмещать смежные края деталей выкроек.

Для шитья нужно уметь:

- сметать вместе два куска ткани на руках с помощью нити и иглы;
- на швейной машине сшить пробный образец изделия;
- отпаривать ткань.

Манекен

Главный инструмент, который понадобится для моделирования муляжным методом, — это манекен. Его видов очень много. Выбор зависит от ваших целей и потребностей.

Лучше всего приобретать цельные манекены, которые надежно закреплены на устойчивой стойке. Убедитесь, что устройство не слишком тяжелое и вы легко сможете его перемещать и разворачивать во все стороны. Высота положения модели на стойке должна регулироваться. Чтобы готовое изделие можно было легко снять, удобнее всего работать с манекенами, плечи которых складываются внутрь. Не стоит выбирать модели, изготовленные из слишком плотной ткани, так как в этом случае вам будет трудно воткнуть в нее булавки.

Изгибы «тела» манекена должны выглядеть естественно. Устройства, показанные на иллюстрациях в этой книге, изготовлены компанией Wolf, у них льняное покрытие и силуэт «коктейльного платья» — то есть разница между обхватом груди и бедер немного больше обычной. Однако в большинстве случаев это незначительная разница.

Мерки стандартных манекенов, как правило, соответствуют принятым в швейной индустрии. Дизайнерские студии обычно работают с манекенами размера S или M, при этом готовые выкройки довольно легко масштабируются и на другие размеры.



Мерки, посадка по фигуре и прибавка на свободное облегание

Мерки — это совокупность измерений параметров манекена, человека или предмета одежды. Фирмы, которые занимаются производством одежды, всегда работают с определенным типом посадки изделий и для моделирования используют моделей и манекены с соответствующим типом фигуры.

Дизайнеры, чья целевая аудитория — подростки, используют для работы иные мерки, нежели специалисты, проектирующие одежду для взрослых женщин. Для показа коллекций на подиуме изделия обычно также выкраиваются по другим меркам, так как модели зачастую гораздо выше среднестатистических потребителей.

Для того чтобы научиться моделировать методом наковки, не нужен манекен с какими-то особенными мерками. При необходимости можно увеличить размер манекена с помощью накладок либо масштабировать выкройку на меньший или больший размер.

После того как вы определитесь с манекеном и рабочими мерками, нужно будет установить прибавку на свободное облегание. Как уже понятно из названия, добавляется она, чтобы изделие не стесняло движений тела. В классическом варианте эта прибавка совсем невелика, а если предполагается, что вещь должна плотно облегать фигуру, ее не делают вовсе.

Помимо этого, ширина деталей изделия может увеличиваться для создания тех или иных конструктивных элементов. Подробнее об этом мы будем говорить на с. 57 и 259.

Зеркало как инструмент моделирования

При моделировании методом наковки вам пригодится зеркало. Когда мы учимся работать с силуэтом и формой, очень важно периодически смотреть на результат работы с расстояния 1,3–1,5 метра: именно с такого расстояния мы обычно и видим одежду на других людях. Благодаря зеркалу можно быстро изменить угол зрения, взглянуть на изделие свежим взглядом и сравнить его с эскизом.

Дополнительные инструменты:

- набивная рука (для моделирования рукавов и изделий со спущенным плечом);
- утюг (для разглаживания ткани пробного изделия);
- швейная машина (с ее помощью можно быстро сшить детали пробного изделия, хотя можно шить и на руках);
- зеркало;
- манекен масштаба 1 : 2 (см. «Раздел 3.2. Крой по косой», с. 320).



Слева: Для моделирования брючных изделий необходим манекен с ногами. Область среднего шва удобнее моделировать на манекенах с одной ногой, но увидеть целостную картину результата работы при этом невозможно.

Справа: Манекен масштаба 1 : 2 используют для предварительной экспериментальной проработки моделей.

Как выбирать швейный манекен

Манекен не обязательно должен абсолютно точно соответствовать меркам, по которым вы планируете отшивать изделие. При необходимости можно увеличить размер манекена с помощью накладок либо масштабировать выкройку на меньший или больший размер. Работать с качественными профессиональными манекенами гораздо легче и приятнее, но на начальном этапе дорогое оборудование не требуется, поэтому спокойно ориентируйтесь на свой бюджет.

Подготовка манекена к работе

Приступая к работе, с помощью тонкой хлопковой тесьмы и булавок нанесите на манекен линии, по которым снимаются базовые мерки тела:

- линия груди: обхватите манекен тесьмой так, чтобы получившаяся линия проходила через наиболее выступающую часть (вершину) груди, и закрепите тесьму булавками. Убедитесь, что тесьма по всей окружности располагается строго горизонтально;
- линия талии: по линии талии манекенов обычно проходит шов обтяжки, поэтому ее легко найти. Если шва нет, обхватите манекен тесьмой в самой узкой части;
- линия бедер: строго горизонтально обхватите манекен тесьмой по самой широкой части бедер. Линия бедер обычно проходит на 18 см ниже линии талии.

Затем по намеченным на манекене линиям с помощью сантиметровой ленты снимите мерки.

Для удобства вычислений можно записать все мерки в таблицу, а после этого рассчитать необходимые прибавки.

Мерки, снятые с манекена			
	Мерки, которые используются в книге	Мерки, по которым планируется шить изделие	Поправки
Обхват груди	85 см		Например: +2,5 см
Обхват талии	63,5 см		Например: -4 см
Обхват бедер	91,5 см		и т. д.
Длина спины	40,5 см		и т. д.

Сверху: Таблицу можно использовать как для сравнения мерок, приведенных в книге, с мерками, которые используете вы, так и для сравнения мерок вашего манекена с теми, по которым вы планируете отшивать изделие. В столбце поправок вы можете записывать, на сколько нужно будет увеличить с помощью накладок те или иные области манекена либо на сколько уменьшить те или иные измерения при изготовлении выкройки.

Справа: Этот манекен был обернут широкой тесьмой в области талии, чтобы увеличить обхват на 5 см. Обратите внимание на то, как закреплена на манекене съемная рука.

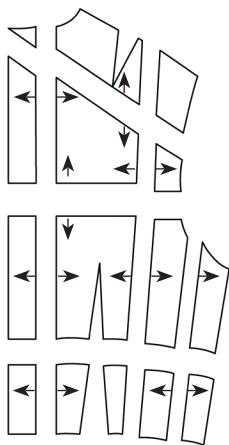


Масштабирование выкройки на другие размеры

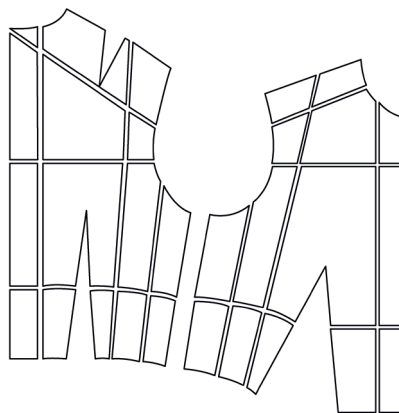
Если вам нужно пошить изделие меньшего размера, чем ваш манекен, проще всего уже на стадии отшива уменьшать выкройку.

Внесение изменений в выкройку с целью увеличить или уменьшить размер готового изделия называется масштабированием. Чтобы правильно это сделать, нельзя просто добавить или убрать несколько сантиме-

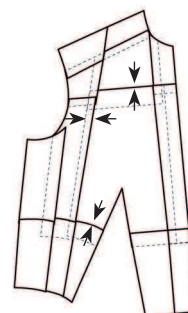
тров по боковым швам. Все необходимые корректировки уже давно просчитаны специалистами, изучающими строение человеческого тела. Например, обхват груди у разных людей отличается куда чаще, чем длина спины. В индустрии массового производства одежды выкройки масштабируют специальные компьютерные программы, но сделать это можно и вручную.



Выкройку делят на части, каждую из которых затем корректируют отдельно



Исходная выкройка с начерченными линиями масштабирования



Части выкройки соединяют с наложением, уменьшая размер итогового изделия

Инструменты и материалы

Для моделирования методом наковки, как и для любого другого ручного труда, существуют специальные инструменты. Не жалейте на них денег: они должны быть качественными и подходить вам по размерам. Пользуясь удобным и надежным оборудованием, вы быстрее сможете освоить муляжный метод и сконцентрироваться на творческой стороне дела.

Измерительная лента пригодится для визуализации объема фрагментов макетной ткани и для сверки мерок в процессе наковки.

Ножницы — это, пожалуй, самый важный инструмент. Выбирайте их очень внимательно. Они должны быть достаточно легкими и хорошо лежать в руке, но при этом быть достаточно тяжелыми и крепкими, чтобы вы могли легко резать ткань на весу.

Линейка для построения выкройки и нанесения опорных линий.

Линейка-угольник поможет убедиться, что вертикальные и горизонтальные линии находятся под прямым углом.

Прозрачные чертежные линейки понадобятся, чтобы наносить опорные линии и отмечать припуски на швы на макетной ткани.

Простой мягкий карандаш. Лучше всего заранее протестировать несколько видов карандашей на вашей макетной ткани и выбрать тот, который оставляет четкую и достаточно заметную линию, но не размазывается по материалу.

Булавки и игольница на руку. Булавок должно быть всегда много, и гораздо удобнее держать их

вблизи, чем всякий раз тянуться за ними, придерживая макетную ткань одной рукой.

Тесьмой обозначают линию выреза горловины, проймы или иные модельные линии на макетной ткани. Обычно дизайнеры пользуются белой или черной хлопковой тесьмой, но иногда вместо нее берут чертежную клейкую ленту. Красной тесьмой принято обозначать линии коррекции.

Красной чертежной лентой шириной 5 мм, как и красной тесьмой, обозначают линии, которые необходимо скорректировать.

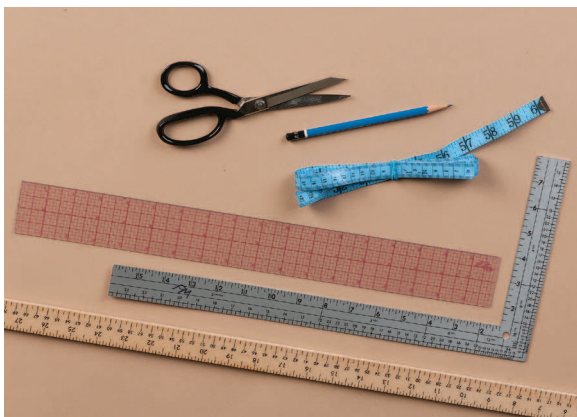
Линейка для разметки припусков. Такой линейкой удобно пользоваться при разметке припусков, а также проверять размеры тех частей изделия, мерки которых остаются одинаковыми для всех размеров.

Макетные ткани

В книге будут упоминаться разные виды макетных тканей. Учтите, что макетная ткань должна быть более или менее похожа по физическим свойствам на ту, из которой будет отшиваться итоговое изделие.

Примечание: В качестве макетной ткани мы будем брать хлопковые ткани разной плотности.

Стандартные макетные ткани. Обычно для наковки выбирают светлые хлопковые ткани средней плотности, но все же довольно жесткие. С ними легко работать, они хорошо держат форму. Обратите внимание на фотографию справа: такая ткань не образует мягких складок, а будто переламывается в изгибах. Более мягкие материалы ложатся плавными линиями, но с ними намного труднее добиться отчетливого силуэта.



Смеси шелка со льном гораздо более тяжелые, но материалы этого типа образуют красивые плавные складки. Плетение здесь не слишком плотное, и такие ткани подойдут, если нить основы должна хорошо просматриваться (например, см. «Раздел 1.2.», с. 82). При моделировании изделия по косой смеси шелка со льном хорошо ложатся на изгибы тела манекена.

Макетная ткань как инструмент художника

Модельеры издавна используют простые хлопковые ткани для макетного моделирования или пошива пробных изделий. И хотя по своим качествам они могут отличаться от тех тканей, из которых вы будете шить в итоге, у них множество преимуществ:

- нить основы в них хорошо просматривается;
- они легкие и удобные в работе, их нетрудно собрать в складки, смять или разрезать;
- такие материалы хорошо держат форму, поэтому вы сразу сможете оценить баланс разных частей модели;
- они недорогие и продаются повсеместно;
- поскольку ткани без рисунка, вы можете полностью сосредоточиться на форме модели, не отвлекаясь на цвет и его восприятие.

Макетную ткань не нужно жалеть. Не бойтесь испортить отрез. Рвите ее, ставьте пометки и экспериментируйте. Пусть у вас всегда будет в запасе лишний кусок: если что-то пойдет не так, вы всегда сможете взять его и начать творить заново.

Главная задача макетной ткани – стать чистым полотном, на котором художник сможет создать нечто новое. Поскольку рисунка на ткани нет, вы можете полностью сосредоточиться на форме модели, не отвлекаясь на цвет и его восприятие.



Стандартная макетная ткань



Смесь шелка со льном





Инструменты для нанесения разметки и построения выкройки

Мелки двух цветов. Ими вы будете отмечать линии швов, срезов и пр. Второй цвет понадобится в случае внесения поправок.

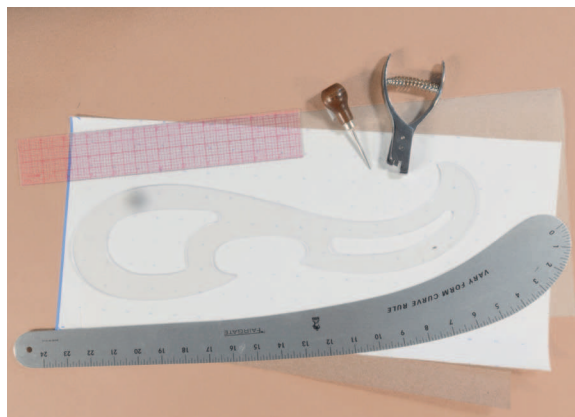
Карандаши — простой, красный и синий.

Карандашами расставляют отметки на ткани, уже снятой с манекена. Сначала линии наносят простым карандашом, затем отмечают правки красным, а все дальнейшие изменения обозначают синим цветом.

Угольная бумага (копировальная). Применяется при построении выкроек, когда линию нужно перенести на другой отрез ткани или скопировать на изнаночную сторону материала.

Копировальное колесико в паре с копировальной бумагой используют для переноса линий на другой отрез ткани или копирования на изнаночную сторону материала.

Нить и игла. Не всегда линии удобно прорисовывать карандашом. В этих случаях можно прошивать их сметочным швом.



Инструменты для построения выкройки

Бумага для выкройки. На фотографии выше представлены три вида бумаги, которые обычно используют для построения выкроек: полупрозрачный пергамент (калька), обычная чертежная бумага и коричневая крафтовая.

Шилом отмечают вершины вытачек и другие точки в средней части полотна.

Рассекатель для лекал. С помощью этого инструмента на краях лекал вырезаются контрольные метки.

Лекало «бочок» обычно используют для построения изгиба от линии талии до линии бедра. Однако инструмент можно применить и для некоторых других целей.

Прозрачное универсальное лекало. Благодаря выпукло-вогнутой форме с помощью такого лекала строят линию талии и бедра. Кроме этого его используют для прорисовки линии проймы и некоторых небольших изгибов.

Небольшие чертежные линейки. Прозрачные линейки удобны для разметки припусков на швы.

Словарь терминов

В этом разделе приведены краткие определения основных терминов, которые встречаются в книге. Некоторые понятия будут рассматриваться подробнее в других главах.

Иллюстрации

Эскизы — это рисунки, которые делаются с фотографий и выступают в качестве чертежа, отражающего пропорции, расположение швов и конструктивные элементы будущего изделия.

Схема подготовки макетной ткани. Перед каждым упражнением или проектом в книге даны схемы, на которых обозначены размеры отрезов макетной ткани, необходимых для выполнения задания, и опорные линии, которые нужно нанести на ткань.

Посадка по фигуре

Прибавка на свободное облегание — это разница между шириной (или длиной) изделия и соответствующей этому участку меркой. Например, если мерка обхвата талии равна 66 см, а длина пояса юбки по окружности составляет 68,5 см, то прибавка на свободное облегание будет 2,5 см.

Конструктивная прибавка — дополнительная прибавка, необходимая для создания того или иного конструктивного элемента.

Вытачка — небольшой шов от середины полотна к его краю, благодаря которому можно ушить ткань по фигуре.

Глубина вытачки — объем ткани, который уходит в шов вытачки.

Мерки — набор измерений тела, которые необходимы для моделирования предмета одежды.

Вершина груди — самая выступающая часть груди.

Линия талии — линия, проходящая по самому узкому месту талии.

Линия бедер — линия, проходящая через самую широкую часть бедер.

Заниженная линия талии — линия, которая располагается на 5–7,5 см ниже линии талии и проходит через подвздошную кость. Как правило, на этом уровне располагают пояс джинсов и повседневных брюк.

Рельефный шов — обычно парный вертикальный шов, который располагается на изделии

от проймы или от середины плечевого среза, проходит через вершину груди и далее опускается вертикально вниз.

Размерные манекены — тип манекенов, размеры которых в точности соответствуют меркам, по которым планируется отшивать изделие. Крупные фирмы и модные дома обычно используют такой тип манекенов.

Подиумные модели — это люди, которые демонстрируют одежду на подиуме. Зачастую они более высокие и худые, чем среднестатистические мужчины или женщины.

Макетная ткань

Нить основы (долевая нить). Тканая ткань состоит из нитей двух типов, которые пересекаются под прямым углом. Вертикальные нити, расположенные параллельно кромке полотна, называют нитями основы. Горизонтальные — утком.

Направление нити основы в книге будет обозначаться вертикальной двойной стрелкой.



Направление нити утка будет обозначаться горизонтальной двойной стрелкой.



Косая линия. Эта линия проходит под углом 45° к нити основы, и ткань в этом направлении растягивается лучше всего. На схемах она будет обозначаться двумя наклонными линиями.



Выправление ткани. Если нити основы и утка пересекаются не совсем под прямым углом, нужно потянуть ткань по косой в направлении, противоположном уклону нити основы. Возможно, это понадобится повторить несколько раз.

Построение выкройки

Лекало — упрощенный чертеж, который используют как базу для разработки моделей одежды.

Масштабирование — изменение выкройки под другие размеры.

Сокращения

CF = середина переднего полотна

CB = середина заднего полотна

SS = боковой шов

Линия среза — крайняя часть выкройки, по которой будет резаться ткань.

Конструктивный шов — шов, который выполняется для внесения того или иного элемента дизайна.

Прибавка на швы — расстояние между линией среза и линией шва, может составлять 0,5–7,5 см в зависимости от расположения шва.

Опорные точки и метки. Метки ставятся на ткани во время накладки, а при построении выкройки они преобразуются в опорные точки.

Совмещение смежных срезов — процесс совмещения деталей перед их сшиванием.

Ручные швы

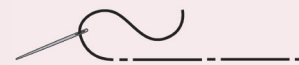
Строчка — это линия ручного шва, которая скрепляет детали при моделировании.



Сметочный шов — шов, который выполняется для временного скрепления деталей изделия.

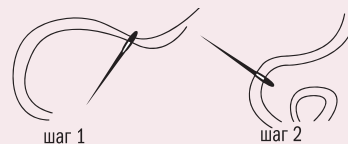


Линия стежков выполняется для того, чтобы отметить швы и углы при наклке или построении выкройки.



Крестообразный шов хорошо подходит для скрепления тех деталей, которые при наклке могут испытывать повышенную нагрузку.

Точечный шов выполняется во время накладки для того, чтобы отметить на ткани какую-либо одну точку.







1.1 Основы макетного метода моделирования

1.2 Особенности накладки классических моделей женской одежды

1.3 Моделирование платьев

Пожалуй, главное, что нужно для моделирования муляжным методом, — это идея, манекен, ткань и желание воплотить фантазию в реальность. В части 1 вы узнаете и закрепите на практике основные приемы моделирования методом накладки, а кроме того, зложите основу для развития художественного зрения — то есть умения распознавать и создавать эстетичные композиции, сбалансированные и пропорциональные силуэты.

Цель этой книги — раскрыть перед начинающими модельерами широчайшие художественные возможности метода накладки, научить свободно выражать свои чувства и эмоции в работе с материалом и, наконец, помочь им найти свой неповторимый стиль.

