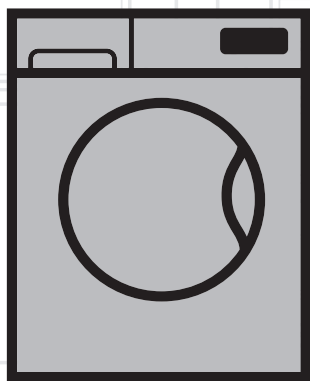


Pralka automatyczna

Instrukcja obsługi



WRE 6512 BSS

PL

Document Number: 2820670608

beko



1 Ważne instrukcje zachowania bezpieczeństwa i ochrony środowiska naturalnego

Rozdział ten zawiera instrukcje zachowania bezpieczeństwa, które pomogą zabezpieczyć się przed zagrożeniem obrażeniami ciała i szkodami materialnymi. Nieprzestrzeganie tych instrukcji anuluje wszelkie gwarancje.

1.1. Bezpieczeństwo ogólne

- Wyrób ten może być używany przez dzieci w wieku 8 lat i starsze oraz osoby nie w pełni rozwinięte fizycznie, zmysłowo lub umysłowo, lub niedoświadczone i nieumiejętne, pod warunkiem że są nadzorowane lub przeszkolone w bezpiecznym użytkowaniu tego wyrobu i spowodowanych nim zagrożeniach. Dzieciom nie wolno bawić się tym wyrobem. Bez nadzoru dzieci nie powinny wykonywać czyszczenia ani prac konserwatorskich. Dzieci młodsze niż trzyletnie, o ile nie są pod stałym nadzorem, należy trzymać z dala od tego urządzenia.
- Nie wolno stawiać tego wyrobu na podłodze pokrytej dywanem lub wykładziną. W przeciwnym razie brak przepływu powietrza pod pralką spowoduje przegrzanie się jej części elektrycznych. To spowoduje problemy w użytkowaniu tej maszyny.
- Jeśli wyrób ten ma usterki nie powinno się go uruchamiać dopóki nie zostanie naprawiony przez autoryzowanego agenta serwisowego. Grozi to porażeniem elektrycznym!
- Urządzenie to zaprojektowano, aby ponownie podejmowało funkcjonowanie w przypadku przywrócenia zasilania energią elektryczną po przerwaniu w zasilaniu. Jeśli chcesz skasować ten program, patrz rozdział "Kasowanie programów".
- Przyłącz pralkę do uziemionego gniazdka zabezpieczonego bezpiecznikiem 16 A. Konieczna jest instalacja uziemiająca wykonana przez wykwalifikowanego elektryka. Firma nasza nie odpowiada za żadne szkody powstałe przy użytkowaniu tego urządzenia bez uziemienia zgodnie z przepisami miejscowymi.
- Przewody zasilania w wodę oraz spustu wody muszą być mocno przytwierdzone i nie wolno dopuścić do ich uszkodzenia. W przeciwnym razie zachodzi zagrożenie wyciekami wody.
- Nigdy nie otwieraj drzwiczek do wkładania prania ani nie wyjmij filtra, gdy w bębnie nadal znajduje się woda. W przeciwnym razie grozi zalanie wodą i poparzenie nią.
- Zamkniętych drzwiczek nie próbuj otwierać siłą. Drzwiczki można otworzyć kilka minut po zakończeniu cyklu prania. Próba otwarcia drzwiczek siłą może spowodować uszkodzenie drzwiczek i ich zamka.
- Jeśli pralka nie jest używana, wyjmij wtyczkę z gniazdka.
- Nie myj pralki polewając ją wodą! Grozi to porażeniem elektrycznym!
- Nie wolno dotykać wtyczki wilgotnymi dłońmi! Aby wyjąć wtyczkę z gniazdka, należy pociągnąć za wtyczkę, nigdy za przewód.
- Używaj wyłącznie detergentów, środków zmiękczających wodę i dodatków przeznaczonych do prania w pralce automatycznej.
- Przestrzegaj wskazówek podanych na metkach tkanin oraz na opakowaniu detergentu.
- W trakcie instalacji, konserwacji, czyszczenia i napraw wtyczka przewodu zasilającego pralkę musi być wyjęta z gniazdka.
- Instalacje i wszelkie naprawy wykonywać musi autoryzowany agent serwisowy. Producent nie ponosi odpowiedzialności za szkody, które może spowodować instalacja i naprawa wykonywana przez osoby nieupoważnione.
- W razie uszkodzenia przewodu zasilającego jego wymianę trzeba powierzyć producentowi, serwisowi posprzedażnemu, lub osobie o podobnych kwalifikacjach (najlepiej elektrykowi) lub osobie wskazanej przez importera w celu uniknięcia ewentualnych zagrożeń.
- Postaw pralkę na sztywnej, płaskiej i równej powierzchni.
- Nie ustawiaj jej na wykładzinie dywanowej ani innych podobnych powierzchniach.
- Nie stawiaj pralki na podłodze lub blisko krawędzi uskoków podłoża.
- Nie stawiaj pralki na przewodzie zasilającym.
- Nigdy nie używaj gąbki ani szorstkich materiałów. Zniszczą one powierzchnie lakierowane, chromowane i plastikowe.

1.2. Przeznaczenie

- Produkt jest przeznaczony do użytku domowego. Nie nadaje się do zastosowań komercyjnych i nie może być użytkowany wbrew przeznaczeniu.
- Urządzenie to wolno stosować tylko do prania i płukania tkanin posiadających właściwe oznaczenie.
- Producent odmawia jakiegokolwiek odpowiedzialności z tytułu nieprawidłowego użytkowania lub transportu.

1.3. Bezpieczeństwo dzieci

- Materiały opakowaniowe są niebezpieczne dla dzieci. Należy trzymać je w bezpiecznym miejscu poza zasięgiem dzieci.
- Urządzenia elektryczne są niebezpieczne dla dzieci. Należy trzymać dzieci z dala od uruchomionego urządzenia. Nie wolno zezwalać dzieciom na manipulowanie przy pralce. Aby uruchomić zabawom dzieci z pralką zastosuj blokadę dostępu dzieci.
- Opuszczając pomieszczenie, gdzie stoi pralka, nie zapomnij zamknąć jej drzwiczki.
- Wszystkie detergenty i dodatki przechowuj w bezpiecznym miejscu i zabezpiecz przed dostępem dzieci zamykając pokrywę pojemnika na detergent lub szczelnie zamykając opakowanie detergentu.



Przy praniu w wysokich temperaturach szklane drzwiczki bardzo się nagrzewają. W związku z tym, gdy pranie jest w toku, zwłaszcza dzieci należy trzymać z dala od nich.

1.4. Informacje o opakowaniu

- Opakowanie tego wyrobu wytworzono z surowców wtórnych zgodnie z naszymi krajowymi przepisami ochrony środowiska. Nie wyrzucaj materiałów opakowaniowych razem z odpadkami domowymi lub innymi. Dostarcz je do punktów zbiórki materiałów opakowaniowych wyznaczonych przez władze lokalne.

1.5. Złomowanie zużytego wyrobu

- Wyrób ten został wyprodukowany z wysokiej jakości części i materiałów, które mogą być ponownie użyte i nadają się do recyklingu. Dlatego po zakończeniu użytkowania nie należy wyrzucać tego wyrobu razem z odpadkami domowymi. Dostarcz go do punktu zbiórki zużytych urządzeń elektrycznych i elektronicznych do celów recyklingu. Prosimy skontaktować się z lokalnymi władzami, aby dowiedzieć się o najbliższym punkcie zbiórki. Pomóż chronić środowisko i zasoby naturalne poprzez recykling zużytych urządzeń. Ze względu na bezpieczeństwo dzieci przed pozbyciem się pralki odetnij przewód zasilający i zniszcz zamek drzwiczek tak, aby nie można było ich użyć.

1,6 Zgodność z dyrektywą WEEE



Niniejszy wyrób jest zgodny z dyrektywą Parlamentu Europejskiego i Rady (2012/19/EU). Wyrób ten oznaczony jest symbolem klasyfikacji zużytych urządzeń elektrycznych i elektronicznych (WEEE).

Wyrób ten wykonano z części i materiałów wysokiej jakości, które mogą być odzyskane i użyte jako surowce wtórne. Po zakończeniu użytkowania nie należy pozbywać się go razem z innymi odpadkami domowymi. Należy przekazać go do punktu zbiórki urządzeń elektrycznych i elektronicznych na surowce wtórne. Aby dowiedzieć się, gdzie jest najbliższy taki punkt, prosimy skonsultować się z władzami lokalnymi.

Zgodność z dyrektywą RoHS:

Niniejszy wyrób jest zgodny z dyrektywą Parlamentu Europejskiego i Rady RoHS (Ograniczenie użycia substancji niebezpiecznych) (2011/65/WE). Nie zawiera szkodliwych i zakazanych materiałów, podanych w tej dyrektywie.

2 Instalacja

O zainstalowanie pralki zwróć się do najbliższego autoryzowanego agenta serwisowego. Aby przygotować pralkę do użytkowania przed wezwaniem autoryzowanego agenta serwisowego zapoznaj się z informacjami z niniejszej instrukcji obsługi i upewnij się, że systemy zasilania w elektryczność i wodę oraz odprowadzenia wody są właściwe. Jeżeli nie, należy wezwać wykwalifikowanego technika i hydraulika w celu wykonania wszelkich niezbędnych przyłączy.



Przygotowanie miejsca na pralkę oraz instalacji elektrycznej i wodno-kanalizacyjnej w tym miejscu jest obowiązkiem klienta.



OSTRZEŻENIE: Instalację pralki oraz jej przyłączenie do sieci elektrycznej musi wykonać autoryzowany agent serwisowy. Producent nie ponosi odpowiedzialności za szkody, które może spowodować instalacja i naprawa wykonywana przez osoby nieupoważnione.



OSTRZEŻENIE: Przed zainstalowaniem obejrzyj pralkę aby sprawdzić, czy nie ma jakichś usterek. Jeśli ma, nie instaluj jej. Uszkodzone urządzenia zagrażają Twojemu bezpieczeństwu.



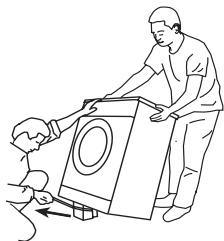
Upewnij się, że węże dopływu i odpływu wody, a także elektryczny przewód zasilający nie uległy zagięciu, zakleszczeniu lub uszkodzeniu przy ustawianiu pralki w jej miejscu po zainstalowaniu lub czyszczeniu.

2.1. Właściwe miejsce instalacji

- Pralkę należy ustawić na sztywnej podłodze. Nie ustawiaj jej na wykładzinie dywanowej ani innych podobnych powierzchniach.
- Całkowita waga pralki z suszarką - całkowicie napełnionej praniem - gdy umieszczone są jedno na drugim sięga ok. 180 kg. Ustaw pralkę na solidnej i płaskiej podłodze o wystarczającej nośności.
- Nie stawiaj pralki na przewodzie zasilającym.
- Nie instaluj pralki w miejscu, w którym temperatura może spaść poniżej 0°C.
- Zachowaj co najmniej 1 cm odstępu od krawędzi innych mebli.

2.2. Usuwanie wzmocnień opakowania

Przechyl pralkę do tyłu, aby usunąć wzmocnienie opakowania. Zdejmij wzmocnienia pociągając je za wstążkę.



OSTRZEŻENIE: Nie usuwaj zabezpieczeń transportowych przed zdjęciem wzmocnień opakowania.

2.3. Usuwanie zabezpieczeń transportowych



OSTRZEŻENIE: Nie usuwaj zabezpieczeń transportowych przed zdjęciem wzmocnień opakowania.

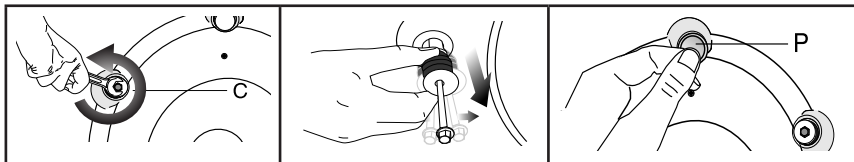


OSTRZEŻENIE: Przed uruchomieniem pralki wyjmij śruby zabezpieczające na czas transportu. W przeciwnym razie pralko-suszarka może się uszkodzić.

1. Poluzuj wszystkie śruby za pomocą klucza, aż zaczną się swobodnie obracać (C).

2. Usuń śruby zabezpieczające delikatnie je wykręcając.

3. Plastikowymi osłonami (dostarczonymi w torebce z Instrukcją Obsługi) zaślep otwory w tylnym panelu. (P)



Należy zachować śruby zabezpieczające w bezpiecznym miejscu po to, aby ponownie ich użyć przy następnym transporcie pralki.



Nie wolno transportować pralki bez śrub zabezpieczających umieszczonych we właściwych miejscach!

2.4. Przyłączenie zasilania w wodę



Potrzebne do użytkowania pralki ciśnienie wody wynosi od 1 do 10 barów (0.1 – 1 MPa). Oznacza to, że przy pełnym otwarciu kranu musi z niego wypływać 10 – 80 litrów wody na minutę, aby zapewnić płynną pracę pralki. Jeżeli ciśnienie wody jest zbyt wysokie, zamontuj zawór redukujący.



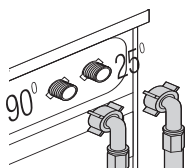
Jeśli zamierzasz użytkować pralkę z podwójnym wlotem wody w trybie wlotu pojedynczego (tylko zimnej wody), przed uruchomieniem pralki na zawór wody gorącej trzeba założyć dostarczaną wraz z nią zaślepkę. (Dotyczy pralek dostarczanych razem zestawem zaślepek).



OSTRZEŻENIE: Modeli z pojedynczym dopływem wody nie należy podłączać do kranu z gorącą wodą. W takim przypadku pranie ulegnie zniszczeniu lub pralka przełączy się w tryb ochronny i nie będzie działać.



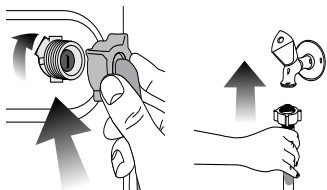
OSTRZEŻENIE: Do nowej pralko-suszarki nie zakłada się starych ani używanych węży wlotu wody. Może to spowodować zaplamienie prania.



1. Podłącz specjalne węże dostarczone wraz z pralką do wlotów dopływu wody w pralce. Wąż czerwony (lewy) (maks. 90 °C) służy do wody gorącej, wąż niebieski (prawy) (maks. 25 °C) służy do wody zimnej.



OSTRZEŻENIE: Upewnij się, że przy instalowaniu pralki prawidłowo podłączono zimną i gorącą wodę. W przeciwnym razie po zakończeniu procesu pralniczego pranie pozostanie gorące i będzie zużywać się.



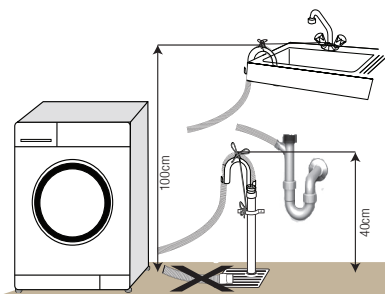
2. Ręcznie zakręć wszystkie nakrętki na węzłach. Do zakręcania nakrętek nie wolno używać kluczy.
3. Odkręć całkowicie kurki kranu po podłączeniu węży i sprawdź, czy w punktach przyłączenia nie przecieka woda. Jeśli wycieka, zamknij kran i zdejmij nakrętkę. Ponownie starannie dokręć nakrętkę po sprawdzeniu uszczelki. Aby zapobiec wyciekom wody i powodowanym przez nie szkodom zakręcaj krany na czas, kiedy pralka nie jest używana.

2.5. Przyłączenie do kanalizacji

- Końcówka węża spustowego musi być bezpośrednio podłączona do odpływu ścieków lub umywalki.



OSTRZEŻENIE: Gdy wąż wydosłanie się z obudowy w czasie wylewania wody z pralki, mieszkanie ulegnie zalaniu. Ponadto grozi to oparzeniem z powodu wysokich temperatur prania! Aby zapobiec takim sytuacjom i zapewnić płynne napełnianie pralki wodą i spuszczenie jej ściśle umocuj końcówkę węża spustowego, aby nie mogła wypaść.



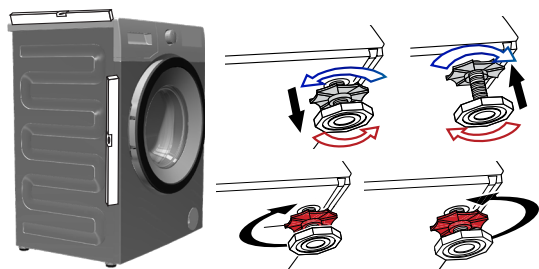
- Wąż ten należy zainstalować na wysokości od 40 cm do 100 cm.
- Po uniesieniu węża z podłogi (poniżej 40 cm nad podłożem), odpływ wody będzie utrudniony i gotowe pranie może być zbyt wilgotne. A zatem należy przestrzegać podanych na rysunku wysokości.
- Aby zapobiec wpływaniu brudnej wody z powrotem do pralki i umożliwić jej płynny spust, nie zanurzaj końcówki węża w brudnej wodzie ani nie wsadzaj jej do odpływu głębiej niż na 15 cm. Jeśli wąż jest zbyt długi, skróć go.
- Końcówka węża nie może być zagięta ani nadepnięta, a wąż nie może być zakleszczony między odpływem a urządzeniem.

- Jeśli wąż jest zbyt krótki, przedłuż go stosując oryginalny przedłużacz. Wąż nie może być dłuższy niż 3,2 m. Aby zapobiec usterkom spowodowanym przeciekiem wody, połączenie między węzłem przedłużającym a węzłem spustowym pralki musi być zabezpieczone właściwym zaciskiem, aby wąż nie wypadł i nie powodował wycieku wody.

2.6. Nastawianie nóżek



OSTRZEŻENIE: Aby zapewnić cichą i pozbawioną wibracji pracę maszyny należy ustawić ją pewnie i równo na nóżkach. Ustawienie maszyny wyrównuje się regulując nóżki. W przeciwnym razie pralka może przesunąć się ze swego miejsca i spowodować problemy mechaniczne.



1. Ręcznie poluzuj nakrętki zabezpieczające nóżek pralki.
2. Ustaw nóżki tak, aby pralka stała równo.
3. Ręcznie zakręć wszystkie nakrętki blokujące.



OSTRZEŻENIE: Nie używaj narzędzi do poluzowania nakrętek blokujących. W przeciwnym razie ulegną uszkodzeniu.

2.7. Połączenia elektryczne

Przyłącz pralkę do uziemionego gniazdka zabezpieczonego bezpiecznikiem 16 A. Firma nasza nie odpowiada za żadne szkody powstałe przy użytkowaniu tego urządzenia bez uziemienia zgodnie z przepisami miejscowymi.

- Połączenie musi być wykonane zgodnie z obowiązującymi przepisami krajowymi.
- Wtyczka przewodu zasilającego musi być dostępna po zainstalowaniu.
- Jeśli prąd zabezpieczenia w domu jest mniejszy niż 16 A, zleć wykwalifikowanemu elektrykowi zainstalowanie bezpiecznika 16 A.
- Napięcie podane w "Danych technicznych" musi być równe napięciu w sieci zasilającej mieszkanie.
- Do przyłączenia nie używaj przedłużaczy ani rozgałęźników.



OSTRZEŻENIE: Uszkodzone przewody zasilające musi wymienić autoryzowany agent serwisowy.

Transportowanie pralki

1. Przed transportem wyjmij wtyczkę z gniazdka.
2. Usuń przyłącza do zasilania w wodę i jej spustu.
3. Spuść całą pozostałą w pralce wodę. Patrz punkt 6.5.
4. Zainstaluj śruby zabezpieczające w kolejności odwrotnej do procedury ich wyjmowania; patrz 3.3.



Nie wolno transportować pralki bez śrub zabezpieczających umieszczonych we właściwych miejscach!



OSTRZEŻENIE: Materiały opakowaniowe są niebezpieczne dla dzieci. Należy trzymać je w bezpiecznym miejscu poza zasięgiem dzieci.

3 Przygotowanie

3.1. Sortowanie prania

- Odzież przeznaczoną do prania należy posortować według typu tkaniny, koloru i stopnia zabrudzenia oraz dopuszczalnej temperatury prania.
- Zawsze przestrzegaj instrukcji z metek odzieży.

3.2. Przygotowanie rzeczy do prania

- Rzeczy do prania z elementami metalowymi, jak np. biustonosze ze stelażem drucianym, klamry pasków i metalowe guziki, uszkodzą pralkę. Usuń metalowe części lub pierz takie rzeczy w woreczkach do prania lub poszewkach na poduszkę.
- Wyjmij z kieszeni wszystkie przedmioty takie jak monety, długopisy i spinacze biurowe, oraz wywróć kieszenie na zewnątrz i oczyść szczoteczką. Przedmioty takie mogą zniszczyć pralkę lub powodować nadmierny hałas.
- Małe sztuki odzieży, takie jak skarpetki dziecięce i pończochy nylonowe, włóż do woreczka do prania lub poszewki na poduszkę.
- Firanki wkładaj nie gnioiąc ich. Zdejmij klamerki i haczyki z firanek.
- Zapnij zamki błyskawiczne i wszystkie guziki oraz zaszyj miejsca rozzerwane i naderwane.
- Produkty z metkami "do prania w pralce" lub "do prania ręcznego" pierz tylko w odpowiednim programie.
- Nie pierz rzeczy kolorowych razem z białymi. Nowa odzież bawełniana w ciemnym kolorze może mocno farbować. Należy ją prać oddzielnie.
- Uporczywe plamy należy właściwie wywabić przed rozpoczęciem prania. W razie niepewności, sprawdź w pralni chemicznej.
- Używaj tylko barwników/odbarwiaczy oraz środków zapobiegających osadzaniu się kamienia przeznaczonych do prania w pralkach. Zawsze przestrzegaj wskazówek na opakowaniu.
- Spodnie i delikatne ubrania pierz wywrócone na lewą stronę.
- Ubrania wykonane z wełny z angory przed praniem trzymaj kilka godzin w zamrażarce. Zredukuje to zbijanie się tkaniny.
- Rzeczy do prania, które miały intensywny kontakt z materiałami takimi jak mąka, wapno w proszku, mleko w proszku itp., należy wytrzeć przed włożeniem do pralki. Kurz i proszki z rzeczy do prania mogą się odkładać na wewnętrznych częściach pralki i z czasem spowodować jej uszkodzenie.

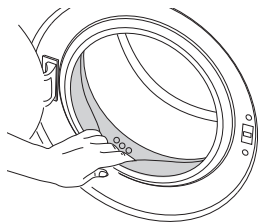
3.3. Co można zrobić, aby oszczędzać energię.

Następujące informacje pomogą użytkować pralkę w przyjazny środowisku naturalnemu i energooszczędny sposób.

- Używaj pralki wykorzystując pełną pojemność dopuszczalną w wybranym programie ale jej nie przeładuj. (Patrz: "Tabela programów i zużycia")
- Zawsze postępuj zgodnie z instrukcjami na opakowaniu detergentu.

- Rzeczy mało zabrudzone pierz w niskich temperaturach.
- Do niewielkich ilości lekko zabrudzonego prania stosuj szybsze programy.
- Nie używaj prania wstępnego ani wysokich temperatur do prania rzeczy niezbyt zabrudzonych i nieoplamionych.
- Jeśli chcesz wysuszyć pranie w suszarce, wybierz najszybsze wirowane zalecane dla wybranego programu prania.
- Nie używaj więcej detergentu niż zaleca się na jego opakowaniu.

3.4. Pierwsze użycie



Przed uruchomieniem pralki upewnij się, że wszystkie przygotowania wykonano zgodnie z instrukcjami z rozdziałów "Ważne instrukcje zachowania bezpieczeństwa i ochrony środowiska naturalnego" oraz "Instalacja".

Aby przygotować pralkę do prania wykonaj pierwszą operację z programu Drum Cleaning [Czyszczenie bębna]. Jeśli pralko-suszarka nie jest wyposażona w ten program, należy zastosować metodę opisaną w pkt 6.2.



Użyj odkamieniacza dla pralek.



Ze względu na proces kontroli jakości w trakcie produkcji we wnętrzu pralki może pozostać trochę wody. Nie szkodzi to pralce.

3.5. Prawidłowa ilość wsadu

Maksymalna ładowność zależy od rodzaju tkaniny, stopnia zabrudzenia i wybranego programu prania.

Pralka automatycznie dostosowuje ilość wody do wagi prania w bębnie.



OSTRZEŻENIE: Postępuj zgodnie z informacjami z "Tabeli programów i zużycia". Sprawność pralki spada przy jej przeładowaniu. Ponadto mogą wystąpić nadmierne drgania i hałas.

3.6. Ładowanie prania

1 Otwórz drzwiczki.

2 Włóż pranie, luźno układając je w pralce.

3 Przyciśnij drzwiczki aby je zamknąć, aż usłyszysz odgłos zamka. Upewnij się, że nic nie uwięzło w drzwiczkach.



W trakcie wykonywania programu drzwiczki pozostają zamknięte. Można je otworzyć dopiero po chwili od zakończeniu programu.



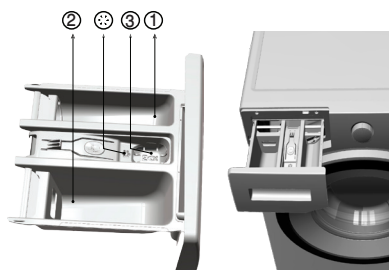
OSTRZEŻENIE: Jeśli pranie włożono do pralki nieprawidłowo, mogą wystąpić nadmierne drgania i hałas.

3.7. Dodaj detergent i środek zmiękczający.



Jeśli używasz detergentów, środków zmiękczających, krochmalu, barwników do tkanin, wybielaczy, lub odkamieniaczy, uważnie czytaj instrukcje ich producentów na opakowaniach i przestrzegaj sugerowanego dozowania. Jeśli masz miarkę do dozowania, używaj jej.

Szuflada na detergent



Szuflada na detergent składa się z trzech części:

- (1) do prania wstępnego
- (2) do prania głównego
- (3) na środek zmiękczający
- (*) ponadto w komorze na środek zmiękczający mieści się syfon.

Detergent, środek zmiękczający i inne środki czyszczące

- Detergent i środek zmiękczający dodaj przed uruchomieniem programu piorącego.
- Nigdy nie zostawiaj szuflady dozownika detergentu otwartej, gdy program piorący jest w toku!
- Gdy używasz programu bez prania wstępnego nie dodawaj detergentu do komory prania wstępnego (komora nr "1").
- Gdy używasz programu z praniem wstępnym, nie nalewaj detergentu w płynie do komory prania wstępnego (komora nr "1").
- Nie wybieraj programu z praniem wstępnym, jeśli używasz detergentu w torebce lub dozownika detergentu. Detergent w torebce lub dozownik detergentu włóż bezpośrednio do bębna pralki razem z rzeczami do prania.
- Jeśli używasz detergentu w płynie nie zapomnij umieścić kubka na detergent w płynie do komory prania głównego (komora nr "2").

Wybór rodzaju detergentu

Rodzaj detergentu zależy od typu tkanin oraz ich koloru.

- Do prania rzeczy białych i kolorowych należy używać różnych detergentów.
- Odzież delikatna pierz tylko w detergentach specjalnych (detergenty w płynie, szampon do wełny, itp.) używanych wyłącznie do prania rzeczy delikatnych.
- Do prania odzieży w ciemnych barwach oraz kołder zaleca się użycie detergentu w płynie.
- Tkaniny wełniane należy prać przy użyciu środków przeznaczonych specjalnie do tego celu.



OSTRZEŻENIE: Należy stosować wyłącznie środki przeznaczone do prania w pralkach.



OSTRZEŻENIE: Nie używaj mydła w proszku.

Dostosowanie ilości detergentu

Konieczna ilość środka do prania zależy od ilości prania, stopnia zabrudzenia oraz twardości wody.

- Nie należy przekraczać dawek zalecanych przez producenta na opakowaniu detergentu, aby uniknąć problemów z nadmiarem piany, niedostatecznym stopniem wypłukania, kosztami, a także ochroną środowiska.
- Do prania niewielkich ilości rzeczy lub rzeczy lekko zabrudzonych używaj mniej detergentu.

Stosowanie środków zmiękczających



Nalej środek zmiękczający do właściwej komory szuflady na detergent.

- Nie przekraczaj maksymalnego poziomu oznaczonego (>max<) w komorze środka zmiękczającego.
- Jeżeli środek zmiękczający stracił swoją pierwotną płynność, należy rozcieńczyć go wodą przed waniem do komory dozownika.

Stosowanie detergentów w płynie

Jeśli wyrób zawiera kubek do detergentu w płynie:

- Umieść naczynie na detergent w płynie w komorze nr. "2".
- Jeżeli detergent w płynie stracił swoją pierwotną płynność, należy rozcieńczyć go wodą przed waniem do kubka na detergent.

Jeśli wyrób nie zawiera kubka do detergentu w płynie:

- Nie używaj detergentu w płynie do prania wstępnego w programie z praniem wstępnym.
- Detergent w płynie plami odzież, jeśli użyje się go z funkcją opóźnionego startu. Jeśli zamierzasz użyć funkcji opóźnionego startu, nie używaj detergentu w płynie.

Stosowanie detergentu w żelu i w tabletkach

- Jeśli detergent w żelu jest płynny, a pralka nie jest wyposażona w specjalny kubek na detergent w płynie, włóż detergent w żelu do komory na detergent do prania głównego w trakcie pierwszego poboru wody. Jeśli pralka jest wyposażona w kubek na detergent w płynie, napełnij kubek detergentem przed uruchomieniem programu.
- Jeśli detergent w żelu nie jest płynny lub jest w formie tabletki z kapsułką z płynem, włóż ją bezpośrednio do bębna przed praniem.
- Włóż tabletki detergentu do komory prania głównego (komora nr "2") lub bezpośrednio do bębna pralki przed praniem.



Resztki detergentu w tabletkach mogą pozostawać w komorze na detergent. W takim przypadku wkładaj detergent razem z rzeczami do prania, blisko dolnej części bębna przy przyszłych praniach.



Używaj detergentu w tabletkach lub w żelu bez wybierania funkcji prania wstępnego.

Stosowanie krochmalu

- Wlej krochmal w płynie, wsyp krochmal w proszku lub barwnik do komory na środek zmiękczający.
- Nie używaj środka zmiękczającego i krochmalu jednocześnie w tym samym cyklu prania.
- Po użyciu krochmalu wytrzyj wnętrze pralki wilgotną i czystą ściereczką.

Stosowanie wybielaczy

- Wybierz program z praniem wstępnym i dodaj środek wybielający na początku prania wstępnego. Nie dodawaj detergentu do komory prania wstępnego. Jako rozwiązanie alternatywne wybierz program z dodatkowym płukaniem i dodaj środek wybielający w trakcie pobierania przez pralkę wody z komory na detergent w trakcie pierwszego kroku płukania.
- Nie mieszaj środka wybielającego z detergentem.
- Używaj niewielkich ilości (ok. 50 ml) środka wybielającego i starannie wypłukaj pranie ponieważ powoduje on podrażnienia skóry. Nie wylewaj środka wybielającego wprost na rzeczy do prania i nie stosuj go do rzeczy kolorowych.
- Jeśli używasz wybielaczy tlenowych, wybierz program piorący w niższej temperaturze.
- Wybielacze na bazie utleniaczy można stosować razem z detergentami; jednakże jeśli różnią się od nich gęstością, najpierw wlej detergent do komory nr "2" w szufladzie na detergent i odczekaj, aż detergent spłynie, gdy pralka pobiera wodę. Dodaj środek wybielający z tej samej komory podczas gdy maszyna nadal pobiera wodę.

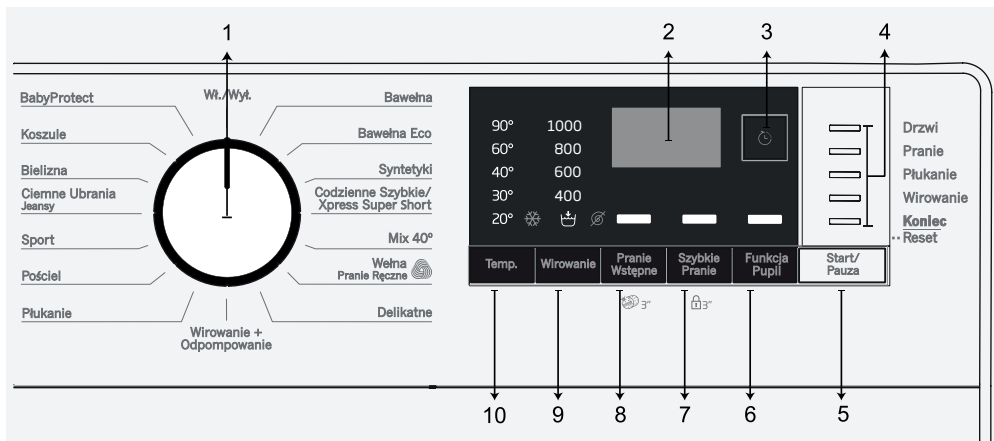
Stosowanie środka do usuwania kamienia

- W razie potrzeby użyj wyłącznie środka do usuwania kamienia przeznaczonego do pralek.

		Odzież			
		Kolory i jasne i biały	Kolory	Ciemne kolory	Delikatna/wełniana/ jedwabna
		(Zalecana temperatura zależna od stopnia zabrudzenia: 40-90 °C)	(Zalecana temperatura zależna od stopnia zabrudzenia: zimna -40 °C)	(Zalecana temperatura zależna od stopnia zabrudzenia: zimna -40 °C)	(Zalecana temperatura zależna od stopnia zabrudzenia: zimna -30 °C)
Sto pień zab rudze nia	Bardzo zabrudzona (trudne do usunięcia plamy z trawy, kawy, owoców i krwi.)	Konieczne może być przygotowanie płam lub pranie wstępne. Proszki i płyny przeznaczone do prania białej odzieży należy używać w dawkach zalecanych do prania bardzo zabrudzonej odzieży. Do usuwania plam z gliny i ziemi oraz wrażliwych na wybielacze zaleca się stosowanie detergentów w proszku.	Proszki i płyny przeznaczone do prania kolorowej odzieży należy używać w dawkach zalecanych do prania bardzo zabrudzonej odzieży. Do usuwania plam z gliny i ziemi oraz wrażliwych na wybielacze zaleca się stosowanie detergentów w proszku. Używać detergentów bez wybielacza.	Płynne detergenty przeznaczone do prania kolorowej i ciemnej odzieży należy używać w dawkach zalecanych do prania bardzo zabrudzonej odzieży.	Do tkanin delikatnych zaleca się stosowanie detergentów w płynie. Wełna i jedwab muszą być prane w specjalnych detergentach przeznaczonych do prania wełny.
	Normalnie zabrudzona (Na przykład, zabrudzenia na kołnierzykach i mankietach)	Proszki i płyny przeznaczone do prania białej odzieży można używać w dawkach zalecanych do prania normalnie zabrudzonej odzieży.	Proszki i płyny przeznaczone do prania kolorowej odzieży można używać w dawkach zalecanych do prania normalnie zabrudzonej odzieży. Używać detergentów bez wybielacza.	Płynne detergenty przeznaczone do prania kolorowej i ciemnej odzieży należy używać w dawkach zalecanych do prania normalnie zabrudzonej odzieży.	Do tkanin delikatnych zaleca się stosowanie detergentów w płynie. Wełna i jedwab muszą być prane w specjalnych detergentach przeznaczonych do prania wełny.
	Lekko zabrudzona (Brak widocznych plam.)	Proszki i płyny przeznaczone do prania białej odzieży można używać w dawkach zalecanych do prania lekko zabrudzonej odzieży.	Proszki i płyny przeznaczone do prania kolorowej odzieży należy używać w dawkach zalecanych do prania lekko zabrudzonej odzieży. Używać detergentów bez wybielacza.	Płynne detergenty przeznaczone do prania kolorowej i ciemnej odzieży należy używać w dawkach zalecanych do prania lekko zabrudzonej odzieży.	Do tkanin delikatnych zaleca się stosowanie detergentów w płynie. Wełna i jedwab muszą być prane w specjalnych detergentach przeznaczonych do prania wełny.

4 Obsługa pralki

4.1 Panel sterowania



1 - Pokrętło wyboru programu (Pozycja górna Wł./Wyt.)

2 - Wyświetlacz

3 - Wskaźnik Delayed Start [Opóźniony start].

4 - Wskaźnik śledzenia programu

5 - Przycisk Start/Pauza

6 - Przycisk funkcji pomocniczej 3

7 - Przycisk funkcji pomocniczej 2

8 - Przycisk funkcji pomocniczej 1

9 - Przycisk nastawiania prędkości wirowania

10 - Przycisk nastawiania temperatury

4.2 Przygotowanie pralki

1. Upewnij się, że węże są ściśle zamocowane.
2. Wepnij wtyczkę przewodu sieciowego do gniazdka.
3. Całkowicie odkręć kran.
4. Załaduj pranie do pralki.
5. Dodaj detergent i środek zmiękczający do tkanin.

4.3 Wybór programu i wskazówki dotyczące efektywnego prania

1. Wybierz program odpowiedni do typu, ilości i stopnia zabrudzenia prania zgodnie z poniższą „Tabelą programów i zużycia” oraz tabelą temperatur.
2. Wybierz żądany program za pomocą pokrętła wyboru programu.

Orientacyjne wartości dla programów Synthetics do prania tkanin z tworzyw sztucznych (PL)

	Wesad (kg)	Zużycie wody (l)	Zużycie energii (kWh)	Czas trwania programu (min) *	Wilgotność resztkowa (%) ** ≤ 1000 rpm	Wilgotność resztkowa (%) ** > 1000 rpm
Syntetyki 60	2,5	62	1,15	105/140	45	40
Syntetyki 40	2,5	60	0,70	105/140	45	40

*Czas trwania prania przy użyciu wybranego programu można zobaczyć na wyświetlaczu pralki. To normalne, że mogą wystąpić niewielkie różnice pomiędzy czasem pokazanym na wyświetlaczu a rzeczywistym czasem trwania prania.




** Wartości wilgotności szczytkowej mogą się różnić odpowiednio do wybranej prędkości wirowania.

4.4 Tabela programów i zużycia

Program °C	Max. Wsad (kg)	Zużycie wody (l)	Zużycie energii (kWh)	Prędkość	Funkcje pomocnicze			Wybierane zakres temperatur °C	
					Pranie Wstępne	Szybkie Pranie	Funkcja Pupil		
Bawełna	90	6	80	2.15	1000	•	•	•	90
Bawełna	60	6	80	1.65	1000	•	•	•	90
Bawełna	40	6	77	1.00	1000	•	•	•	90
Bawełna Eco	60**	6	47.5	0.730	1000				60
Bawełna Eco	60**	3	35.0	0.623	1000				60
Bawełna Eco	40**	3	33.7	0.620	1000				60
Syntetyki	60	2.5	62	1.15	1000	•	•	•	60
Syntetyki	40	2.5	60	0.70	1000	•	•	•	60
Codzienne Szybkie/ Xpress Super Short	90	6	62	1.80	1000		•		90
Codzienne Szybkie/ Xpress Super Short	60	6	62	0.90	1000		•		90
Codzienne Szybkie/ Xpress Super Short	30	6	60	0.20	1000		•		90
Codzienne Szybkie/ Xpress Super Short + Szybkie Pranie	30	2	40	0.15	1000		•		30
Mix 40	40	3	65	0.75	800	•	•		40
Wełna / Pranie ręczne	40	1.5	45	0.40	1000				40
Delikatne	30	2	48	0.65	1000				40
Pościel	60	1.5	70	1.10	1000				60
Sport	40	2.5	44	0.45	1000	•			40
Ciemne kolory/jeansy	40	2	70	0.75	1000	•		•	40
Bielizna	30	1	52	0.25	600				30
Koszule	60	2.5	55	1.10	800	•	•		60
BabyProtect	90	6	99	2.30	1000				20 - 90
Czyszczenie bębna	90	-	68	2.00	600				90

• : Do wyboru

** : Program Energy Label (EN 60456 Ed.3)

 ** „Bawełna Eco 40°C i Bawełna Eco 60°C do oszczędnego prania bawełny są programami standardowymi.”
Programy te zwane są inaczej „40°C cotton standard programme” (standardowy program do prania bawełny w 40°C) oraz „60°C cotton standard programme” (standardowy program do prania bawełny w 60°C) i są oznaczone na panelu symbolami  .



Zużycie wody i energii może różnić się w zależności od ciśnienia, twardości i temperatury wody, temperatury otoczenia, typu i ilości rzeczy do prania, wyboru funkcji pomocniczych, prędkości wirowania oraz wahań napięcia w sieci elektrycznej.

Czas trwania prania można zobaczyć na wyświetlaczu pralki po wybraniu programu. Zależnie od ilości włożonego prania może występować różnica do 1-1,5 godz. między wartością na wyświetlaczu a rzeczywistym czasem trwania cyklu prania. Czas trwania zostanie zaktualizowany automatycznie wkrótce po rozpoczęciu prania.

Funkcje pomocnicze podane w tabeli mogą się różnić zależnie od modelu pralki.

4.5 Programy główne

Zależnie od rodzaju tkaniny, stosuj następujące programy główne.

• Bawełna

Służy do prania trwałych tkanin bawełnianych (prześcieradeł, pościeli, ręczników, szlafroków, bielizny itp.). Naciśnięcie przycisku funkcji szybkiego prania znacząco skraca czas trwania programu, mimo to skuteczność prania nie zmniejsza się dzięki intensywnym ruchom piorącym. Jeśli nie zostanie naciśnięty przycisk funkcji szybkiego prania, zachowana jest doskonała jakość prania i płukania mocno zabrudzonych rzeczy.

• Syntetyki

Program ten służy do prania koszul, bluzek, tkanin bawełnianych z domieszką włókien sztucznych itp. Czas trwania programu jest zdecydowanie krótszy przy zapewnieniu wysokiej jakości prania. Jeśli nie zostanie naciśnięty przycisk funkcji szybkiego prania, zachowana jest doskonała jakość prania i płukania mocno zabrudzonych rzeczy.

• Wełna/Pranie ręczne

Służy do prania rzeczy wełnianych/delikatnych. Dobierz odpowiednią temperaturę zgodnie ze wskazaniem na metkach odzieży. Ten program pierze bardzo delikatnie, aby nie uszkodzić pranych rzeczy.



APPAREL CARE

"Program prania dla wełny dla tej pralki został zatwierdzony przez The Woolmark Company w zakresie prania wyrobów wełnianych w pralkach mechanicznych z zastrzeżeniem, że wyroby są prane zgodnie z instrukcją na wszywce oraz zaleceniami producenta tej pralki. M0000"

"Wielka Brytania, Irlandia, Hong Kong i Indie są krajami w których znak Woolmarku jest certyfikowanym znakiem handlowym."

4.6 Programy dodatkowe

W przypadkach specjalnych do dyspozycji są programy dodatkowe.



Programy dodatkowe mogą się różnić w zależności od modelu pralki.

• Bawełna Eco

Służy do prania normalnie zabrudzonych rzeczy z trwałą bawełną i lnu. Choć trwa dłużej niż inne programy, pozwala oszczędzić wiele energii i wody. Rzeczywista temperatura wody może się różnić od podanej temperatury prania. Po załadowaniu maszyny mniejszą ilością prania (np. do połowy pojemności lub mniej) czas trwania etapów programu może zostać automatycznie skrócony. W tym przypadku zużycie energii i wody będzie jeszcze mniejsze, a więc pranie będzie bardziej oszczędne.

• BabyProtect

Jest to wydłużony program przeznaczony do tkanin, które wymagają prania w higienicznych warunkach, w wysokiej temperaturze i w intensywnym, długim cyklu prania. Higieniczne warunki prania są zachowywane dzięki długiemu czasowi nagrzewania oraz dodatkowemu etapowi płukania.

• Delikatne

Program ten służy do prania delikatnych dzianin bawełnianych z domieszką włókien sztucznych oraz wyrobów półszorstkich. Jego działanie piorące jest nieco łagodniejsze. Pierz rzeczy, których kolor chcesz ochronić w temperaturze 20 stopni lub wybierając opcję prania na zimno.

• Codzienne Szybkie /Xpress Super Short

Program służy do szybkiego prania lekko zabrudzonej i niepoplamionej odzieży bawełnianej. Po włączeniu funkcji szybkiego prania czas trwania programu można skrócić do 14 minut. W przypadku wybrania funkcji szybkiego prania można włożyć do bębna maksymalnie 2 (dwa) kg odzieży.

• Ciemne kolory/jeansy

Program pozwala chronić ciemne kolory i jeansowe ubrania. Dzięki specjalnym ruchom bębna cechuje się wysoką jakością prania, nawet w niskich temperaturach. Do prania rzeczy w ciemnych kolorach zaleca się użycie detergentu w płynie lub szamponu do wełny. Program nie jest przeznaczony do prania tkanin delikatnych zawierających wełnę lub włókna o podobnych właściwościach.

• Mix 40

Program służy do prania razem odzieży bawełnianej i z włókien syntetycznych bez ich sortowania.

• Koszule

Program ten służy do prania razem koszul bawełnianych i koszul z włókien sztucznych lub z domieszką włókien sztucznych. Program redukuje zagniecenia. Po włączeniu funkcji szybkiego prania zostaje wyliczony algorytm środka wspomagającego pranie (wybielacza/odplamiacza).

• Środek wspomagający pranie można dodać bezpośrednio do bębna lub do głównego dozownika z detergentem, skąd zostanie pobrany po włączeniu pralki. Dzięki temu można uzyskać skuteczność prania porównywalną z normalnym trybem, ale w krótszym czasie. Pozwala to wydłużyć trwałość koszul.

• Sport

Program służy do prania odzieży sportowej i wierzchniej, która zawiera bawełnę/mieszankę materiałów syntetycznych oraz warstwę wodoodporną, np. gore-tex. Specjalne ruchy obrotowe gwarantują delikatne pranie odzieży.

• Bielizna

Program służy do prania delikatnej odzieży przeznaczonej do prania ręcznego oraz delikatnej bielizny damskiej. Należy prać niewielką ilość ubrań umieszczonych w siatce do prania. Przed włożeniem do pralki należy zapiąć haftki, guziki, zamki itp.



Zaleca się używanie w tym programie specjalnych detergentów do prania bielizny

• Pościel/pierz

Program ten służy do prania kołder włóknistych oznaczonych etykietą „do prania w pralce”. Aby uniknąć uszkodzenia pralki i kołdry, upewnij się, że kołdra została włożona poprawnie. Przed umieszczeniem kołdry w pralce zdejmij z niej poszewkę. Złóż kołdrę na pół i włóż ją do pralki. Zwróć uwagę, by nie dotykała uszczerek ani szyby.



Każdorazowo wkładaj do pralki nie więcej niż jedną podwójną kołdrę (200 × 200 cm).

Nie pierz w pralce kołder, poduszek itp. zawierających bawełnę.



UWAGA: Nie pierz w pralce innych niż kołdry rzeczy takich jak dywany, chodniki itp. Może to trwale uszkodzić pralkę.

• Pierze

Program ten służy do prania zawierających pierze płaszczy, kamizelek, kurtek itp. z oznaczeniem „do prania w pralce”. Dzięki specjalnym profilom wirowania woda dociera do pokładów powietrza między piórami.

4.7 Programy specjalne

Do szczególnych zastosowań do dyspozycji są następujące programy.

• Płukanie

Program pozwala dodatkowo wypłukać lub wykrochmalic pranie.

• Odpompowanie+wirowanie]

Funkcja służy do odsączania wody z ubrań lub odpompowania wody z pralki.

Przed uruchomieniem tego programu wybrać żądaną prędkość wirowania i nacisnąć przycisk „Start/Pauza”.

Najpierw zostanie spuszczone woda z wnętrza pralki. Następnie pranie zostanie odwirowane z nastawioną prędkością i spuszczone odwirowana zeń woda.

Jeśli chcesz tylko spuścić wodę bez odwirowania prania, wybierz program Odpompowanie+Wirowanie, a następnie przy pomocy przycisku Nastawianie prędkości wirowania wybierz funkcję Bez wirowania. Naciśnij przycisk Start/Pauza.



Do tkanin delikatnych należy stosować mniejszą prędkość wirowania.

4.8 Wybór temperatury

Po wybraniu nowego programu wskaźnik temperatury wyświetla zalecaną temperaturę dla tego programu.

Aby zmniejszyć temperaturę, należy ponownie nacisnąć przycisk nastawiania temperatury. Temperatura będzie stopniowo obniżać się. Wskaźniki temperatury nie włączają się w przypadku niskich temperatur prania.



Jeśli program ten nie osiągnął kroku podgrzewania, można zmienić temperaturę bez przełączania pralki w tryb Pauza.

4.9 Wybór prędkości wirowania

Po wybraniu nowego programu wskaźnik wirowania wyświetla zalecaną prędkość wirowania w wybranym programie.

Aby zmniejszyć prędkość wirowania, należy nacisnąć przycisk nastawiania prędkości wirowania. Prędkość wirowania zmniejsza się stopniowo. Następnie, zależnie od modelu pralki, na wyświetlaczu pojawiają się opcje „Zatrzymanie Płukania” lub „Bez Wirowania”. W przypadku wybrania opcji „Bez płukania” wskaźnik intensywności płukania nie zaświeci się.

Zatrzymanie płukania

Jeżeli nie zamierzasz wyjmować prania zaraz po zakończeniu programu, możesz użyć funkcji zatrzymania prania w wodzie z ostatniego płukania, aby zapobiec zagnieceniu odzieży, które następuje, gdy w pralce nie ma wody. Jeśli chcesz spuścić wodę bez wirowania, po zakończeniu tego procesu naciśnij przycisk Start/Pauza. Program uruchomi się ponownie i zakończy działanie po odpompowaniu wody.

Jeśli chcesz odwirować pranie pozostawione w wodzie, nastaw prędkość wirowania i naciśnij przycisk Start/Pauza.

Program zostanie wznowiony. Woda zostaje spuszczana, pranie odwirowane, a program zakończony.



Jeśli program ten nie osiągnął kroku wirowania, można zmienić jego prędkość bez przełączania pralki w tryb Pauza.

4.10 Wybór funkcji pomocniczych

Wybierz żądane funkcje pomocnicze przed uruchomieniem programu. Ponadto, gdy pralka pracuje, można także wybrać lub skasować funkcje pomocnicze odpowiednie do wykonywanego programu bez naciskania przycisku "Start/Pauza". W tym celu pralka musi wykonywać krok przed funkcją pomocniczą, którą chcesz wybrać lub skasować.

Jeśli jakiejś funkcji pomocniczej nie można wybrać lub skasować, lampka odpowiadająca tej funkcji mignie trzykrotnie aby uprzedzić użytkownika.



Jeśli przed uruchomieniem pralki wybierze się drugą funkcję pomocniczą sprzeczną z pierwszą, funkcja wybrana jako pierwsza zostanie anulowana, zaś wybrana jako druga będzie aktywna.

Nie można wybrać funkcji pomocniczej, która nie jest zgodna z danym programem. (Patrz „Tabela programów i zużycia”).

Przyciski funkcji dodatkowych mogą się różnić w zależności od modelu pralki.

4.10.1 Funkcje pomocnicze

• Pranie Wstępne

Pranie wstępne warto stosować tylko do rzeczy bardzo zabrudzonych. Rezygnując z prania wstępnego, oszczędza się energię, wodę, proszek do prania i czas.



Pranie wstępne bez detergentu zaleca się dla tiuli i firanek.

• Szybkie Pranie

Po wybraniu tej funkcji czas trwania odpowiedniego programu ulega skróceniu o połowę. Dzięki optymalnym etapom prania, intensywnym obrotom bębna oraz optymalnemu zużyciu wody uzyskuje się wysoką skuteczność prania w krótszym czasie.



Po wybraniu tej funkcji pralkę należy załadować połową maksymalnego dopuszczalnego wsadu podanego w tabeli programów.

• Funkcja Pupil

Funkcja pomaga skuteczniej usuwać sierść zwierząt domowych pozostałą na ubraniach.

Wybranie tej funkcji powoduje dodanie do zwykłego programu etapów prania wstępnego i dodatkowego płukania. Pranie odbywa się w większej ilości wody, co skuteczniej usuwa sierść.

4.10.2 Funkcje/programy wybierane naciśnięciem przycisków funkcyjnych przez 3 sekundy

• Czyszczenie bębna 3"

Aby wybrać ten program, naciśnij i przytrzymaj przez 3 sekundy przycisk funkcji pomocniczej 1.

Program służy do regularnego (raz na 1-2 miesiące) czyszczenia bębna i zapewnia niezbędną higienę. Program należy uruchamiać na całkowicie pustej pralce. Aby uzyskać lepsze efekty, wsyp do komory nr 2 środek do usuwania kamienia z pralek. Po zakończeniu programu zostaw drzwiczki uchylone, aby wysuszyć wewnątrz pralki.



Program ten nie służy do prania. Jest to program do konserwacji pralki.

Nie uruchamiaj go, jeśli pralka nie jest pusta. Pralka wykryje, że coś jest w jej wnętrzu, i wyłączy program.

• Blokada rodzicielska 3"

Aby zapobiec zabawom dzieci z pralką, użyj funkcji blokady dostępu dzieci. W ten sposób zapobiega się wszelkim zmianom w uruchomionym programie.



Jeśli przy założonej blokadzie dostępu dzieci przekręci się pokrętko wyboru programów, na wyświetlaczu pojawi się "Con". Blokada dostępu dzieci nie pozwala na żadną zmianę programów, ani wybranej temperatury, prędkości i funkcji pomocniczych.

Nawet jeśli przy założonej blokadzie dostępu dzieci pokrętkiem wyboru programów wybierze się jakiś inny program, program wybrany poprzednio będzie nadal wykonywany.

Aby włączyć funkcję Blokady dostępu dzieci:

2. Naciśnij i przytrzymaj przez 3 sekundy przycisk funkcji pomocniczej. Kiedy przycisk będzie naciskany przez 3 sekundy, na wyświetlaczu będą kolejno pojawiać się komunikaty C03, C02, C01. Następnie, przy migającej lampce przycisku funkcji pomocniczej 2, na wyświetlaczu pojawi się komunikat „Con”, co oznacza włączenie blokady rodzicielskiej. Jeśli przy załączonej blokady dostępu dzieci naciśnię się dowolny przycisk lub przekręci pokrętko wyboru programów, na wyświetlaczu pojawi się ten sam komunikat.

Aby wyłączyć funkcję Blokady dostępu dzieci:

Naciśnij i przytrzymaj przez 3 sekundy przycisk funkcji pomocniczej 2, gdy program jest uruchomiony. Kiedy przycisk będzie naciskany przez 3 sekundy, na wyświetlaczu będą kolejno pojawiać się komunikaty C03, C02, C01. Następnie, przy migającej lampce przycisku funkcji pomocniczej 2, na wyświetlaczu pojawi się komunikat „COF”, co oznacza wyłączenie blokady rodzicielskiej.



Aby w inny niż powyższy sposób wyłączyć blokadę dostępu dzieci, przełącz pokrętko wyboru programów w pozycję Wł./Wył. gdy nie działa żadne program i wybierz inny program.

Blokada dostępu dzieci nie wyłącza się po zaniku zasilania ani po wyjęciu z gniazdka wtyczki zasilania urządzenia.

4.11 Opóźniony start

Funkcja ta opóźnia uruchomienie programu o czas do 19 godzin. Czas opóźnienia startu można zwiększać o odcinki 1 godzinne.



Nie należy stosować detergentu w płynie, jeśli ustawiło się funkcję prania z opóźnieniem! Grozi to zaplamieniem odzieży.

1. Otwórz drzwiczki, umieść pranie w pralce i wysyp detergent, itp.
2. Nastaw program prania, temperaturę, prędkość wirowania oraz, jeśli potrzeba, funkcje pomocnicze.
3. Ustaw żądany czas zwłoki naciskając przycisk Opóźniony start.
4. Naciśnij przycisk Start/Pauza. Nastawiona zwłoka czasowa zostaje wyświetlona. Rozpoczyna się odliczanie zwłoki czasowej. Symbol „_” obok zwłoki czasowej podnosi się i opada na wyświetlaczu.



W okresie ustawionej zwłoki czasowej można włożyć dodatkową odzież do pralki.

5. Po ukończeniu odliczania wyświetlony zostanie czas trwania wybranego programu. Symbol „_” zniknie, a wybrany program zostanie uruchomiony.

Zmiana zwłoki czasowej

Jeśli chcesz zmienić zwłokę czasową w trakcie odliczania:

1. Naciśnij przycisk Opóźniony Start. Zwłoka czasowa rośnie o 1 godzinę za każdym naciśnięciem tego przycisku.
2. Jeśli chcesz skrócić zwłokę czasową, raz po raz naciskaj przycisk Opóźniony Start, aż na wyświetlaczu pojawi się jej żądana wartość.

Anulowanie funkcji Opóźniony start

Aby anulować odliczanie zwłoki czasowej i od razu uruchomić program:

1. Nastaw zwłokę czasową na zero lub pokrętkiem wyboru programów wybierz dowolny program. Tym samym skasowana zostaje funkcja opóźnionego startu. Lampka Kończ/Kasuj miga stale.
2. Następnie wybierz program, który chcesz ponownie uruchomić.
3. Naciśnij przycisk Start/Pauza, aby uruchomić program.

4.12 Uruchamianie programu

1. Naciśnij przycisk Start/Pauza, aby uruchomić program.
2. We wskaźniku śledzenia programu zapali się kontrolka rozpoczęcia programu.



Jeśli podczas wybierania programu żaden program nie zostanie uruchomiony i żaden przycisk nie zostanie naciśnięty przez 1 minutę, pralka przełączy się w tryb pauzy i zmniejszy się jasność wskaźników temperatury, prędkości i zamknięcia drzwi. Inne lampki i wskaźniki zgasną. Gdy obróci się pokrętko wyboru programu lub naciśnię dowolny przycisk, lampki i wskaźniki zapalą się na nowo.

4.13 Przebieg programu

Postęp wykonywania czynnego programu można śledzić na wskaźniku postępu przebiegu programu. Po rozpoczęciu programu prania, kolejno zaświecą się odpowiednie lampki wskaźnika. Po ukończeniu danego etapu prania każda z tych lampek zgaśnie, a zapali się lampka następnego etapu prania.

Ustawienia funkcji pomocniczych, prędkości i temperatury można zmienić w trakcie wykonywania programu bez jego zatrzymywania. Aby to zrobić, zamierzona zmiana musi być dotyczyć kroku programu następnego po kroku aktualnie wykonywanym. Jeśli zmiana nie jest zgodna z tą zasadą, odpowiednie lampki będą migać 3 razy.



Jeśli pralka nie przechodzi do kroku wirowania, uruchomiona być może funkcja zatrzymania płukania lub być może uruchomiony został system wykrywania nierównomiernego obciążenia skutkiem nierównomiernego rozłożenia prania w pralce.

4.14 Blokada drzwii

Drzwiczki pralki zaopatrzone w blokadę zapobiegającą ich otwarciu w przypadku, gdy poziom wody jest nieodpowiedni.

Lampka stanu drzwiczek zacznie migać, gdy pralka przełącza się w tryb pauzy. Pralka sprawdza poziom wody w swym wnętrzu. Jeśli poziom ten jest właściwy, lampka stanu drzwiczek zapali się na stałe po 1-2 minutach i można otworzyć drzwiczki.

Jeśli poziom jest niewłaściwy, lampka stanu drzwiczek zgaśnie i drzwiczek otworzyć nie można. Jeśli musisz otworzyć drzwi, gdy lampka drzwi jest wyłączona, musisz anulować bieżący program. Patrz „Anulowanie programu”.

4.15 Zmiana wyboru po rozpoczęciu programu

Przełączanie pralki w tryb wstrzymania

Aby w trakcie wykonywania programu przełączyć pralkę w tryb pauzowania, naciśnij przycisk Start/Pauza. Lampka aktualnie wykonywanego kroku programu we wskaźniku śledzenia programu zacznie migać, co oznacza, że pralka została przełączona w tryb pauzy.

Ponadto, gdy można już otworzyć drzwiczki, razem z lampką danego kroku programu palić się będzie także lampka Drzwiczki.

Zmiana funkcji pomocniczych, prędkości i temperatury

Zależnie od kroku, jaki osiągnął program, można anulować lub wybrać funkcje dodatkowe. Patrz: "Wybieranie funkcji pomocniczych"

Można także zmienić ustawienia prędkości i temperatury. Patrz „Wybór prędkości wirowania” oraz „Wybór temperatury”.



Trzykrotne mignięcie odpowiedniej lampki oznacza, że nie jest możliwa żadna zmiana.

Dodawanie lub odejmowanie prania

1. Naciśnij przycisk „Start/Pauza”, aby przełączyć pralkę w tryb wstrzymania. Migać będzie lampka śledzenia fazy programu, w trakcie którego pralka została przełączona w tryb pauzy.
2. Odczekaj, aż będzie można otworzyć drzwiczki.
3. Otwórz drzwiczki i dodaj pranie do bębna lub wyjmij je z niego.
4. Otwórz drzwiczki.
5. Jeśli trzeba, zmień ustawienia funkcji dodatkowych, temperatury i prędkości.
6. Przyniśnij przycisk Start/Pauza, aby uruchomić pralkę.

4.16 Anulowanie programu

W celu skasowania programu obróć pokrętko wyboru programów aby wybrać inny program. Poprzedni program ulegnie anulowaniu. Lampka Kończ/Kasuj palić się będzie ciągle powiadamiając o skasowaniu programu.

Pralka zakończy wykonanie programu po obróceniu pokrętki wyboru programów, jednakże nie spuści wody ze swego wnętrza. Gdy wybierzesz i uruchomisz nowy program, zostanie on uruchomiony w miejscu, w którym anulowany został poprzedni program. Na przykład może zostać pobrane więcej wody lub pranie będzie kontynuowane w wodzie, która jest w środku.



Zależnie od kroku, w którym poprzedni program został skasowany, może trzeba będzie ponownie podać detergent i środek zmiękczający na użytek nowego programu.

4.17 Koniec programu

Po ukończeniu programu na wyświetlaczu pojawia się „Koniec”.

1. Odczekaj, aż lampka drzwiczek palić się będzie ciągle.
2. Naciśnij przycisk Wł./Wył. aby wyłączyć pralkę.
3. Wyjmij pranie i zamknij drzwiczki. Pralka jest gotowa do następnego cyklu prania.

4.18 Pralka ta dysponuje trybem „Czuwanie”.

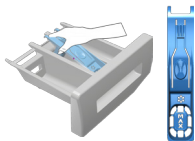
Jeśli po załączeniu pralki przyciskiem Wł.-Wył. nie uruchomi się żadnego programu, ani nie wykona się żadnej innej czynności na danym kroku wyboru, ani nie podejmie żadnego działania przez ok. 2 minut po zakończeniu wybranego programu, pralka automatycznie przełączy się w tryb oszczędzania energii. Lampki wskaźników ściemniają. Ponadto, jeśli pralka ta wyposażona jest w wyświetlacz pokazujący czas trwania programu,

wyświetlacz ten wyłączy się całkowicie. Po obróceniu pokrętki Wybór programu lub dotknięciu dowolnego przycisku, lampki i wyświetlacz z powrotem przełącza się do poprzedniego stanu. Ustawienia wybrane po wyjściu z trybu oszczędzania energii mogą się zmienić. Przed uruchomieniem tego programu sprawdź, czy ustawienia te są właściwe. W razie potrzeby ponów ustawienia. To nie jest błąd.

5 Konserwacja i czyszczenie

Okres użytkowania pralki wydłuża się, a częste występowanie problemów zmniejsza, jeśli pralkę czyści się z regularną częstotliwością.

5.1. Czyszczenie szuflady na detergent



Aby zapobiec zbieraniu się detergentu z upływem czasu, z regularną częstotliwością (co 4 - 5 cykli prania) czyść szufladę na detergent tak, jak pokazano to poniżej. Podnieś tylną część syfonu, aby go wyjąć, jak to przedstawiono na ilustracji.



Jeżeli w komorze płynu zmiękczającego zaczyna zbierać się większa niż normalnie ilość mieszaniny wody i płynu, należy wyczyścić syfon.

2 Umyj szufladę na detergent i syfon w umywalce w dużej ilości letniej wody. Zakładaj rękawice ochronne lub używaj odpowiedniej szczotki, aby uniknąć kontaktu pozostałości detergentów ze skórą podczas czyszczenia.

3 Po zakończeniu czyszczenia ponownie włóż syfon w jego gniazdo i wciśnij jego przednią część w dół, aby upewnić się, że zaczepy zatrzasknęły się.

5.2. Czyszczenie drzwiczek i bębna.

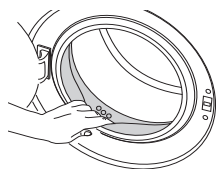
Z czasem w pralce mogą zbierać się resztki środka zmiękczającego, detergentu i brudu powodując nieprzyjemny zapach i niedoskonałości prania. Aby tego uniknąć stosuj program Czyszczenie bębna. Jeśli pralka nie jest wyposażona w program Czyszczenie bębna, użyj programu Bawełna-90, a także wybierz funkcje pomocnicze Więcej wody lub Dodatkowe płukanie. Program ten uruchamia się przy pustej pralce. Przed uruchomieniem tego programu wsyp 100 g proszku zapobiegającego osadzaniu się kamienia do głównej komory na detergent (komora nr 2). Jeśli środek zapobiegający osadzaniu się kamienia jest w tabletkach, włóż tylko jedną tabletkę do komory nr 2. Po tym jak program dobiegnie końca, suchą ściereczką wytrzyj do sucha wnętrze bębna.



Powtarzaj proces czyszczenia bębna co 2 miesiące.



Użyj odkamieniacza dla pralek.



Po każdym praniu sprawdzaj, czy w bębnie nie pozostała jakaś obca substancja.

Jeśli otwór pokazany na rysunku poniżej został zablokowany, udroźnij go używając wykałaczki.



Obce substancje metaliczne mogą powodować powstawanie plamy rdzy. Powierznię bębna oczyść z plam używając środka do czyszczenia stali nierdzewnej. Nie wolno używać wełny stalowej lub drucianej.



OSTRZEŻENIE: Nigdy nie używaj gąbki ani szorstkich materiałów. Zniszczą one części plastikowe i emalię.

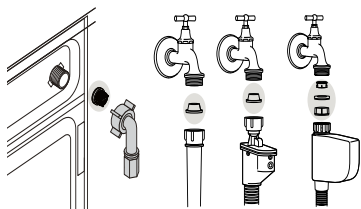
5.3. Czyszczenie korpusu i panelu sterowania

Przetrzyj korpus pralki wodą z mydłem lub, jeśli to konieczne, łagodnym, niepowodującym korozji detergentem w żelu i wytrzyj do sucha miękką ściereczką.

Używaj tylko miękkiej i wilgotnej ściereczki w celu oczyszczenia panelu sterowania.

5.4. Czyszczenie filtrów wlotu wody

Na końcu każdego zaworu dopływu wody z tyłu pralki, a także na końcu każdego węża zasilającego podłączanego do kranu znajduje się filtr. Filtry te zapobiegają przedostawaniu się do wnętrza pralki ciał obcych i brudu z wody. Filtry należy oczyścić, kiedy się zabrudzą.



- 1 Zakręć krany.
- 2 Zdejmij nakrętki z węży dopływu wody aby dostać się do filtrów na zaworach dopływu wody. Oczyszcz je odpowiednią szczoteczką. Jeśli filtry są bardzo brudne, wyjmij je szczypcami i oczyść.
- 3 Filtry na płaskim końcu węży dopływu wody należy wyjąć ręcznie razem z uszczelkami i starannie umyć pod bieżącą wodą.
- 4 Dokładnie umieść uszczelki i filtry z powrotem na swoim miejscu i ręcznie dokręć nakrętki węża.

5.5. Spuszczanie pozostałej wody i czyszczenie filtra pompy

System filtrów w pralce zapobiega zatkaniu wirnika pompy takimi stałymi elementami, jak guziki, monety czy włókna podczas usuwania wody. A zatem woda będzie spuszczana bez problemów, a okres użytkowania pompy się przedłuży.

Jeżeli pralka nie odpompowuje wody, zatkany jest filtr pompy. Filtr trzeba czyścić po każdym zatkaniu lub co 3 miesiące. Aby wyczyścić filtr należy najpierw spuścić wodę.

Ponadto wodę może być trzeba całkowicie spuścić przed transportowaniem pralki (np. przy przeprowadzce do innego mieszkania) oraz w razie zmarznięcia wody.



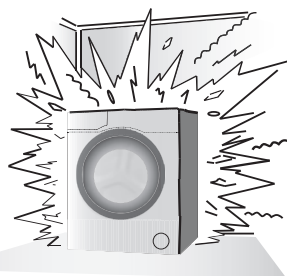
OSTRZEŻENIE: Jeżeli nie używa się pralko-suszarki, należy zakręcić kran, odłączyć wąż zasilania w wodę i spuścić wodę z jej wnętrza, jeśli w miejscu jej zainstalowania prawdopodobny jest spadek temperatury poniżej zera.



OSTRZEŻENIE: Po każdym użyciu zamykaj kran na wężu zasilającym pralko-suszarkę w wodę.



OSTRZEŻENIE: Obce substancje pozostawione w filtrze pompy mogą uszkodzić pralkę lub powodować problemy z hałasem.



Aby wyczyścić zabrudzony filtr i spuścić wodę:

- 1 Wyłącz wtyczkę pralki, aby odciąć zasilanie energią elektryczną.

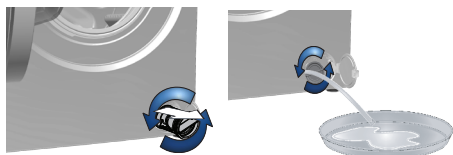


OSTRZEŻENIE: Temperatura wody wewnątrz pralki może wzrosnąć do 90 °C. Aby uniknąć zagrożenia oparzeniem filtr trzeba czyścić po ostygnięciu wody w pralce.



- 2 Otwórz pokrywkę filtra.
- 3 Niektóre z naszych pralek mają wąż awaryjnego spustu wody, a inne nie. Aby spuścić wodę postępuj według poniższej instrukcji.

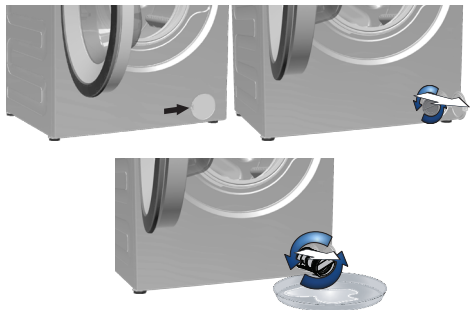
2 Spuszczanie wody z pralki z wężem spustu awaryjnego:



- a. Wyciągnij wąż awaryjnego spustu wody z jego kieszeni.
- b. Umieścić duże naczynie pod końcówką węża. Spuść wodę do tego zbiornika wyciągając korek z końcówki węża. Gdy zbiornik się napelni, zamknij wlot węża wkładając doń ten korek. Po opróżnieniu zbiornika powtórz powyższą procedurę aby całkowicie spuścić wodę z pralki.

- c. Po zakończeniu spustu wody ponownie zatkaj końcówkę węża i włóż go w jego miejsce.
- d. Obróć filtr pompy aby go wyjąć.

3 Spuszczanie wody z pralki bez węża spustu awaryjnego:



- a. Umieścić duże naczynie przed filtrem, aby złapać wodę wypływającą z niego.
- b. Poluzuj filtr pompy (w kierunku przeciwnym do ruchu wskazówek zegara), aż woda zacznie z niego wypływać. Skieruj wypływającą wodę do pojemnika umieszczonego przed filtrem. Zawsze miej pod ręką ściereczkę do zbierania rozlanej wody.
- c. Gdy w pralce nie ma już wody, całkiem wyjmij filtr obracając go.

4 Usuń wszelkie pozostałości z wnętrza filtru, a także włókna, które mogą zbierać się wokół wirnika.

5 Załóż filtr.

6 Jeśli pokrywka filtry składa się z dwóch części, zamknij ją przyciskając klapkę. Jeśli jest jednoczęściowa, najpierw wsadź klapki w dolnej części w ich miejsca i następnie naciśnij część górną, aby zamknąć pokrywkę.



Dane techniczne mogą być zmieniane bez uprzedzenia w celu poprawy jakości tego wyrobu.



Rysunki w tej instrukcji są schematyczne i mogą nie w pełni odpowiadać danemu modelowi pralki.



Wartości podane na naklejkach lub w dołączonej dokumentacji uzyskano w warunkach laboratoryjnych zgodnie z odpowiednimi normami. Wartości te mogą się różnić w zależności od warunków eksploatacji oraz otoczenia pralki.

6 Dane techniczne

Zgodność z Rozporządzeniem delegowanym Komisji (UE) nr 1061/2010	
Nazwa lub znak towarowy dostawcy	Beko
Nazwa modelu	WRE 6512 BSS
Pojemność znamionowa (kg)	6
Klasa efektywności energetycznej / Skala od A+++ (Najwyższa efektywność) do D (Najniższa efektywność)	A+++
Roczne zużycie energii (kWh/rok) ⁽¹⁾	152
Zużycie energii przy standardowym programie do prania bawełny w 60°C i pełnym wsadzie (kWh/rok)	0.730
Zużycie energii przy standardowym programie do prania bawełny w 60°C i częściowym wsadzie (kWh/rok)	0.623
Zużycie energii przy standardowym programie do prania bawełny w 40°C i częściowym wsadzie (kWh/rok)	0.620
Zużycie mocy w "trybie wył." (W)	0.25
Zużycie mocy w "trybie czuwania" (W)	1.00
Roczne zużycie wody (l) ⁽²⁾	8799
klasa efektywności wirowania i suszenia / Skala od A (Najwyższa efektywność) do G (Najniższa efektywność)	C
Maksymalna prędkość wirowania (obr/min)	1000
Wilgotność resztkowa (%)	62
Standardowy program do prania bawełny ⁽³⁾	Bawełna Eco 60°C oraz 40°C
Czas trwania standardowego programu do prania bawełny w 60°C przy pełnym wsadzie (min.)	240
Czas trwania standardowego programu do prania bawełny w 60°C przy częściowym wsadzie (min.)	190
Czas trwania standardowego programu do prania bawełny w 40°C przy częściowym wsadzie (min.)	190
Czas trwania trybu czuwania (min.)	N/A
Emisja hałasu przy praniu/ wirowaniu (dB)	61/77
Do zabudowy	Non
Pojemność znamionowa (kg)	6
Wysokość (cm)	84
Szerokość (cm)	60
Głębokość (cm)	41.5
Waga netto (±4 kg)	55
Pojedynczy wlot wody/ Podwójny wlot wody	• / -
• Dostępny	
Napięcie i częstotliwość zasilania (V/Hz)	230 V / 50Hz
Prąd całkowity (A)	10
Moc całkowita (W)	1550
Woolmark №	M-14022
⁽¹⁾ Zużycie energii określone na podstawie 220 standardowych cykli pralniczych przy programie do prania bawełny w 60°C oraz 40°C przy wsadzie pełnym i częściowym oraz zużycia w trybach o niskiej mocy. Rzeczywiste zużycie energii zależy od sposobu użytkowania pralki.	
⁽²⁾ Zużycie wody określono na podstawie 220 standardowych cykli pralniczych przy programie do prania bawełny w 60°C oraz 40°C przy wsadzie pełnym i częściowym. Rzeczywiste zużycie wody zależy od sposobu użytkowania pralki.	
⁽³⁾ "Standardowy program do prania bawełny w 60°C" oraz "standardowy program do prania w 40°C" są to standardowe programy piorące, do których odnoszą się informacje podane na etykiecie i karcie wyrobu. Programy te nadają się do prania normalnie zabrudzonych rzeczy z bawełny i są to programy najbardziej wydajne z punktu widzenia łącznego zużycia energii i wody.	
Dane techniczne mogą być zmieniane bez uprzedzenia w celu poprawy jakości tego wyrobu.	

7 Usuwanie problemów

Nie można uruchomić lub wybrać programu.

- Pralka została przełączona na tryb autoochrony z uwagi na usterkę zasilania (np. napięcie w sieci, ciśnienie wody itp.). >>> W celu skasowania programu obróć pokrętkę wyboru programów aby wybrać inny program. Poprzedni program ulegnie skasowaniu. (Patrz "Kasowanie programu")

Woda w pralce

- Ze względu na proces kontroli jakości w trakcie produkcji we wnętrzu pralki może pozostać trochę wody. >>> Nie jest to błąd, woda ta nie szkodzi pralce.

Pralka drga lub hałasuje.

- Pralka może stać nierówno. >>> Ustaw nóżki, aby wyrównać ustawienie pralki.
- Do filtru pompy mógł się dostać jakiś twardy przedmiot. >>> Oczyszczyć filtr pompy.
- Nie usunięto śrub zabezpieczających pralkę w transporcie. >>> Usunąć śruby zabezpieczające.
- Może jest za mało prania w pralce. >>> Dodaj więcej prania do pralki.
- Pralka może być przeładowana praniem. >>> Wyjmij trochę prania z pralki lub ręcznie rozłóż pranie w pralce bardziej równomiernie.
- Pralka może opierać się o jakiś sztywny przedmiot. >>> Upewnij się, że pralka o nic się nie opiera.

Pralka zatrzymuje się na krótko po rozpoczęciu programu.

- Pralka mogła zatrzymać się na chwilę z uwagi na niskie napięcie. >>> Następnie wznowi działanie, gdy napięcie z powrotem osiągnie normalny poziom.

Nie odlicza się czas trwania programu. (W modelach z wyświetlaczem)

- Czasomierz mógł się zatrzymać w trakcie pobierania wody. >>> Wskaźnik czasomierza nie będzie odliczał czasu, dopóki pralka nie pobierze odpowiedniej ilości wody. Pralka odczeka, aż będzie wystarczająca ilość wody, aby uniknąć niedostatecznego efektu prania na skutek wycieku wody. Po tym wskaźnik czasomierza od nowa podejmie odliczanie.
- Czasomierz mógł się zatrzymać w trakcie podgrzewania wody. >>> Wskaźnik czasomierza nie będzie odliczał czasu dopóki pralka nie osiągnie nastawionej temperatury.
- Czasomierz mógł się zatrzymać w trakcie odwirowania. >>> Mógł się uruchomić automatyczny system wykrywania nierównomiernego obciążenia z powodu nierównomiernego rozłożenia prania w bębnie.
- Aby zapobiec uszkodzeniom pralki oraz jej otoczenia, pralka nie przełącza się na wirowanie, gdy pranie nie jest równomiernie rozłożone w bębnie. Pranie należy na nowo rozmieścić w bębnie i odwirować.

Z szuflady na detergent wypływa piana.

- Użyto zbyt wiele detergentu. >>> Zmieszaj 1 łyżkę środka zmiękczającego z 1/2 litra wody i wlej do komory prania głównego szuflady na detergent.
- Włóż do pralki detergent odpowiedni dla danych programów i maksymalnych ilości prania wskazanych w "Tabeli programów i zużycia". Gdy używasz dodatkowych środków chemicznych (odplamiacz, wybielacz, itp.), zmniejsz ilość detergentu.

Na koniec programu pranie pozostaje wilgotne.

- Mogła pojawić się nadmierna ilość piany i mógł się uruchomić automatyczny system absorpcji piany z powodu nadmiernej ilości użytego detergentu. >>> Użyj zalecanej ilości detergentu.
- Aby zapobiec uszkodzeniom pralki oraz jej otoczenia, pralka nie przełącza się na wirowanie, gdy pranie nie jest równomiernie rozłożone w bębnie. Pranie należy na nowo rozmieścić w bębnie i odwirować.



OSTRZEŻENIE: Jeśli pomimo postępowania zgodnie z tą instrukcją nie potrafisz usunąć tego problemu, skonsultuj się ze sprzedawcą pralki lub autoryzowanym agentem serwisowym. Nigdy nie próbuj samodzielnie naprawiać niedziałającej pralki.

