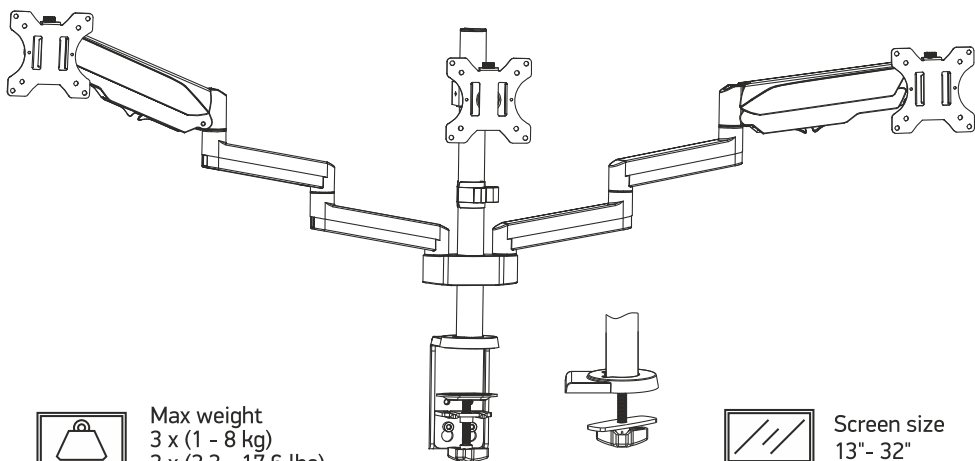


**Triple monitor desk mount with gas lift system**  
**Tischhalterung für drei Monitore mit Gaslift-System**  
**Support de bureau à ressort à gaz pour trois écrans**  
**Supporto per tre monitor da scrivania con molla a gas**  
**Soporte de escritorio con resorte de gas para tres monitores**  
**Настольный кронштейн для трех мониторов с системой газлифт**



Max weight  
3 x (1 - 8 kg)  
3 x (2.2 - 17.6 lbs)



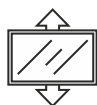
VESA  
75 x 75  
100 x 100 mm



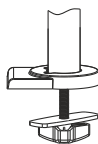
Tilt  
-35° ~ +35°



Orientation  
360°



Height adjustment  
0 - 650 mm  
0 - 25.6"



Screen size  
13" - 32"



Arm extends  
0 - 694 mm  
0 - 27.3"



Swivel  
180°

- EN** USER GUIDE
- DE** BENUTZERHANDBUCH
- FR** MODE D'EMPLOI
- IT** GUIDA UTENTE
- ES** GUÍA DEL USUARIO
- RU** РУКОВОДСТВО ПОЛЬЗОВАТЕЛЯ



## Thank you for choosing us!

We hope you are happy with your purchase. If you enjoy our product, please leave your review.

If you have any questions or issues, contact us anytime and we will help you as soon as possible:

USA: sale@onkron.us / +13159682278

Europe: sale@onkron.de / +494029996807

Russia: support@onkron.ru / +78007772176

Read the entire manual before you start assembly and installation. If you have any questions about the assembly and operation of the bracket, please contact our service department.

### **CAUTION**

Using the product with devices that exceed allowed weight limit, improper assembly and installation, including overtightening mounting screws, may lead to failure of your devices and the product itself, and also cause personal injuries.

- Product must be assembled as specified in the following assembly instructions. Improper installation may result in damage or serious personal injuries.
- Safety gear and proper tools must be used. This product should be installed only by professionals.
- Make sure that working surface will safely support combined weight of the equipment and all attached hardware and components.
- Use mounting screws provided in the kit and **DO NOT OVERTIGHTEN** any screws during assembly of the product.
- This product contains small items that may cause choking if swallowed. Keep these items away from children.
- Using the product improperly could lead to product failure and personal injuries.
- Before mounting a screen make sure it meets all requirements of the product. Pay attention to VESA patterns, supported screen weight and diagonal.
- Mounting an unsupported screen could lead to product failure and personal injuries.

### **IMPORTANT**

Make sure you have received all parts according to the component checklist **BEFORE** the installation. If any parts are missing or faulty, contact your local distributor for a replacement.

### **MAINTENANCE**

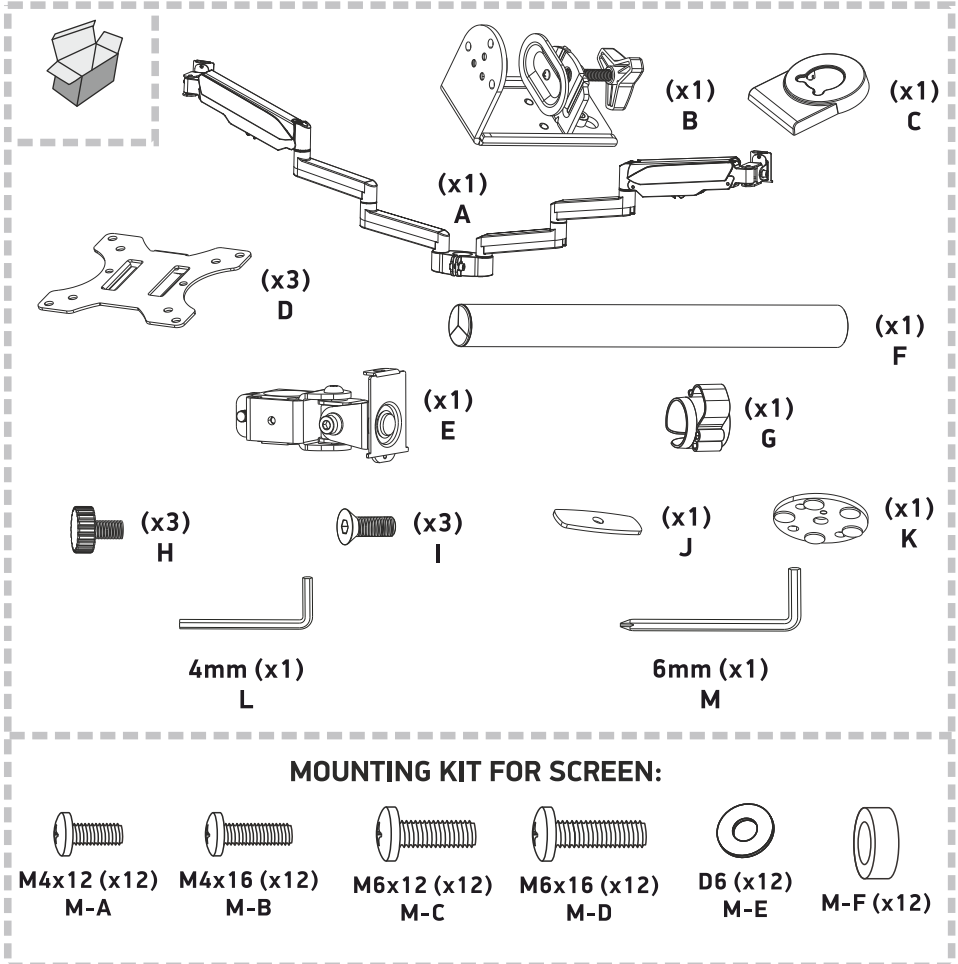
Check your product is safe to use at regular intervals (at least every three month).

### **WARRANTY**

Not under mandatory certification. Unlimited lifespan. **5 YEARS WARRANTY.**

## Assembly Kit

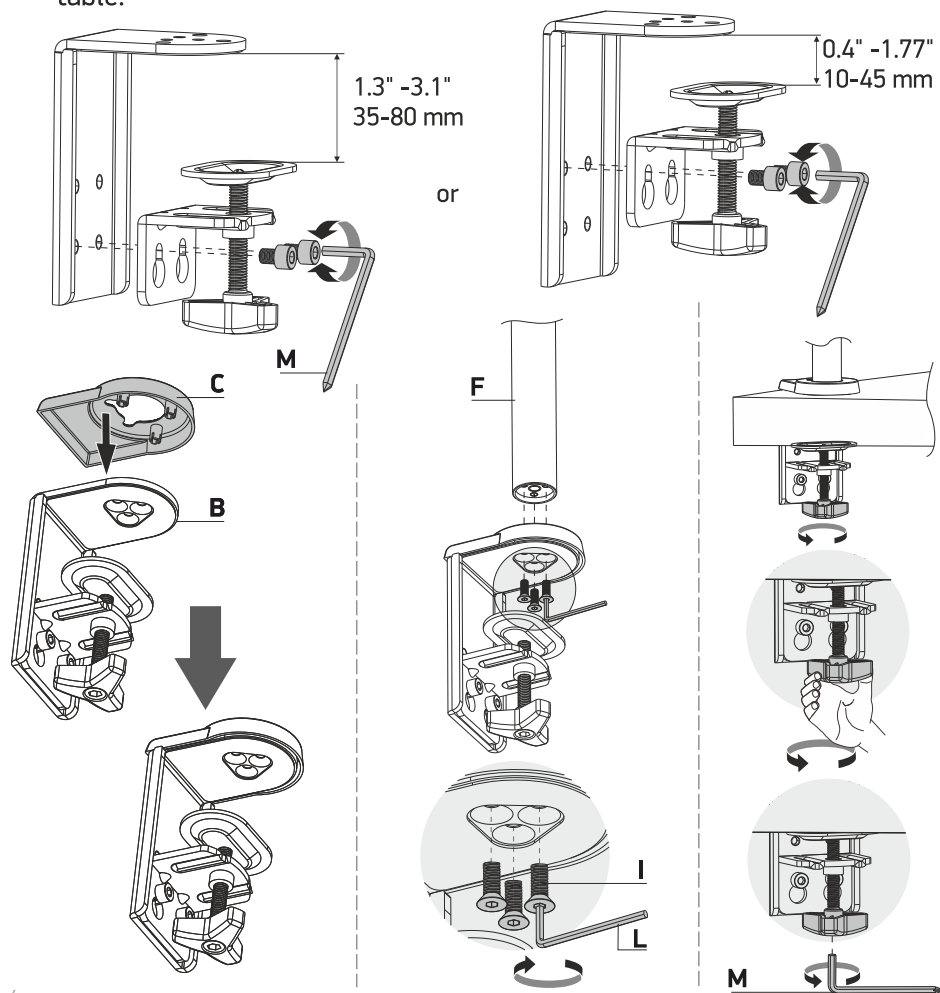
Firstly unpack all components and make sure that you have all necessary parts. If you miss any parts, please contact our support team. Check the list:



## 1. Choose how you want to install the desk mount:

### a) C-Clamp installation on the edge of the desk:

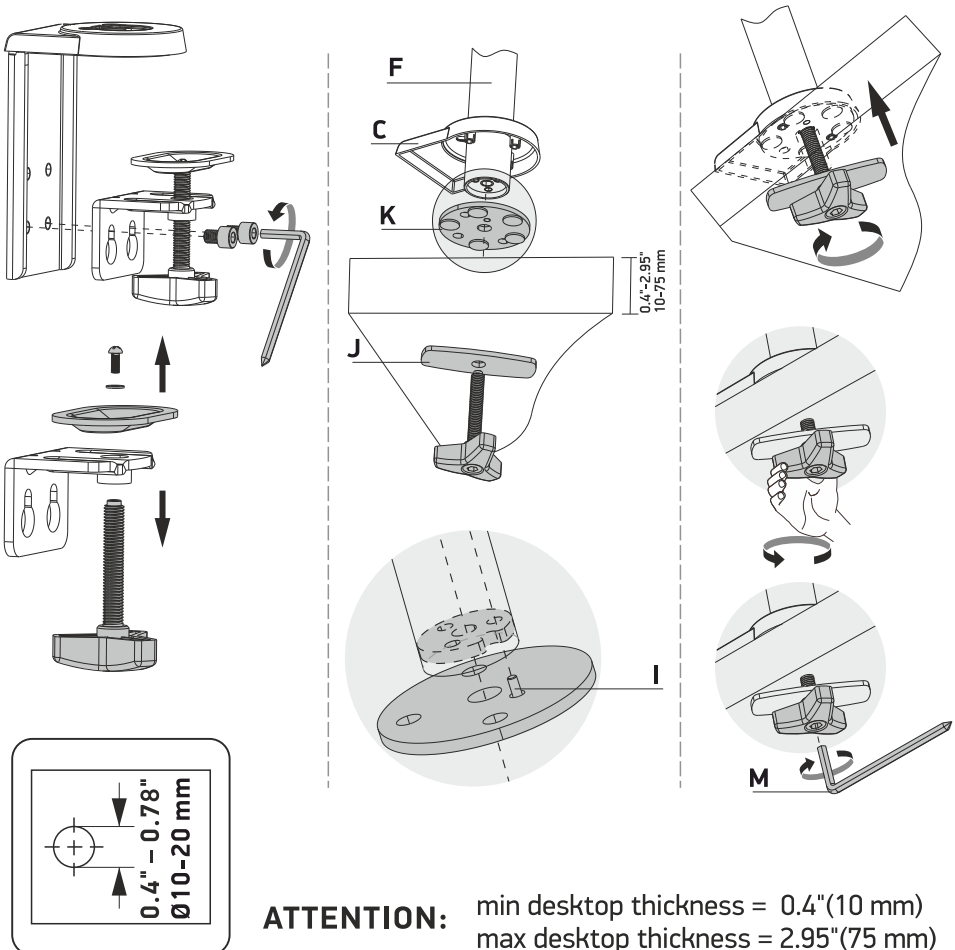
- Take the C-Clamp (B), it consists of two details connected with two screws. If your desk thickness is 1.3" – 3.1" (35~80 mm) use two lower holes, if 0.4" – 1.77" (10~45 mm) use two upper holes.
- Put plastic cover (C) onto C-Clamp (B), as shown. Attach the tube (F) to the C-Clamp (B) using three screws (I). Key (L) is needed.
- Install the whole construction onto the table and tighten the clamp, by spinning the knob. Key (M) may be used. Make sure it is securely fixed on the table.



## b) Installation with a grommet hole in the desk:

- Firstly disassemble C-Clamp (B) as shown on the picture. Attach part (K) to the tube (F) using one screw (I). Plastic cover (C) must be installed too. Put the clamp screw (from disassembled part B) through part (J) and through the hole in the desk, and then twist it in the tube (F), by spinning the knob. Acceptable hole diameter 0.4" – 0.78" (10-20 mm). Key (M) may be used. Make sure it is securely fixed on the table.

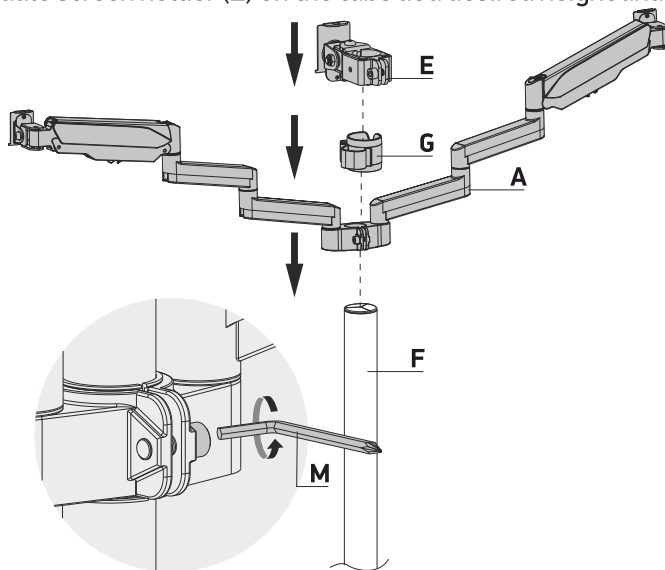
**ATTENTION:** min hole diameter = 0.4"(10 mm)  
max hole diameter = 0.78"(20 mm)



**ATTENTION:** min desktop thickness = 0.4"(10 mm)  
max desktop thickness = 2.95"(75 mm)

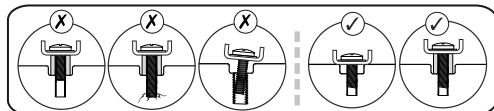
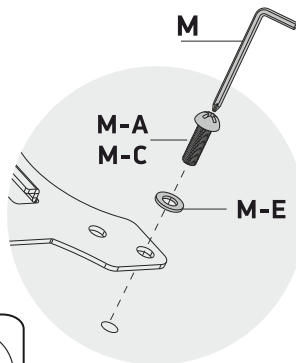
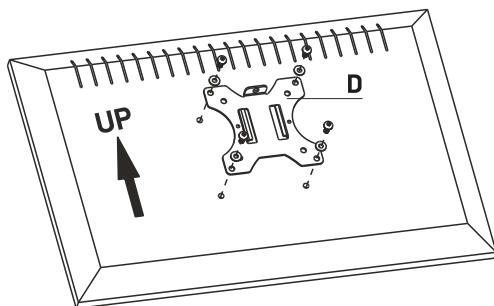
## 2. Assembly of the mount

- Install mounting arm (A) onto the tube of the mount (F) at a desired height. Tighten bolts using key (M).
- Put cable holder (G) on the tube (F).
- Install middle screen holder (E) on the tube at a desired height and fix it using key (M).

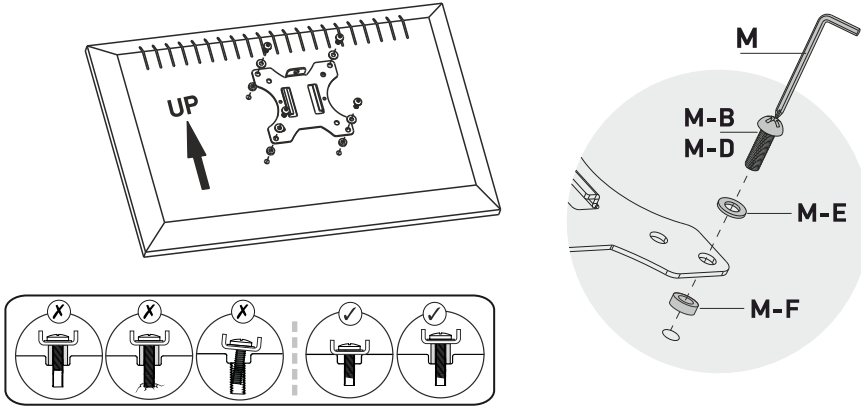


## 3. VESA panel installation

- Attach VESA-panels (D) to your screens, by using suitable screws (M-A), (M-C) and washers (M-E). You may use the key (M). Make sure VESA panels are securely fixed. Look carefully at the picture below:

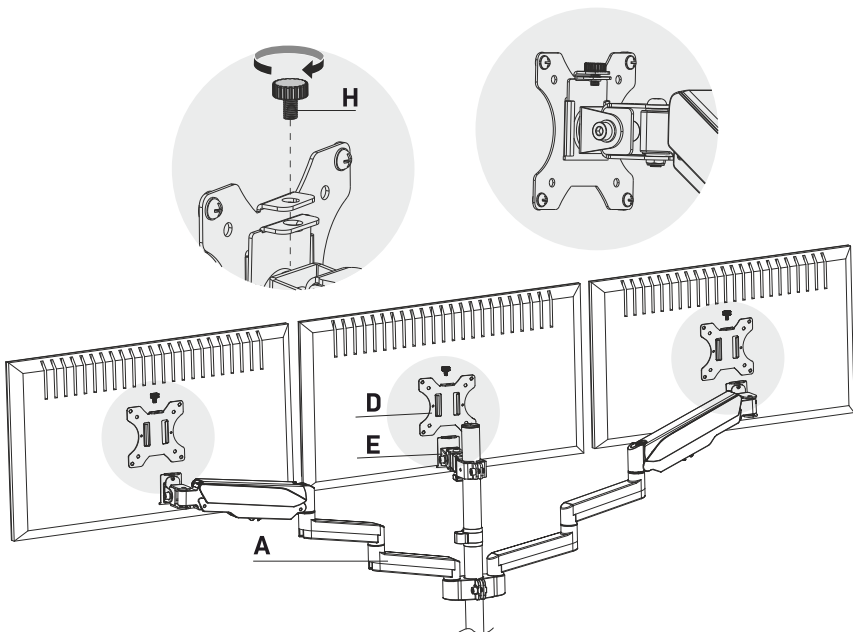


- Other screws (M-B), (M-D), washers (M-E) and spacers (M-F) can be used as required. You may use the key (M). Make sure VESA panels are securely fixed. Look carefully at the picture below:



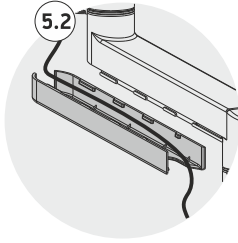
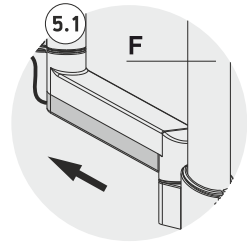
#### 4. Screen mounting

- Hang screens onto mounting arms (A) and the middle screen holder (E). Fix VESA-panels (D) using thumb screws (H).

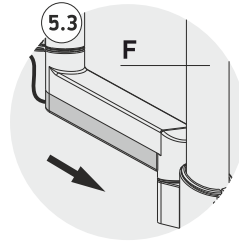


## 5. Cable management

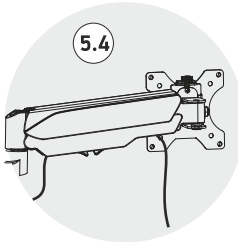
**5.1** Take off plastic panels from the lower and the middle parts of the arm by sliding them away from the tube (F).



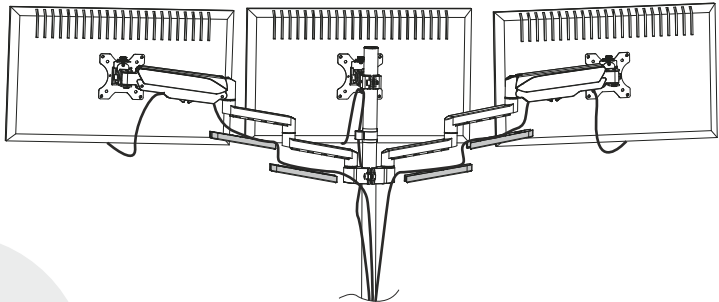
**5.2** Lay cables through the lower and the middle parts of the arm.



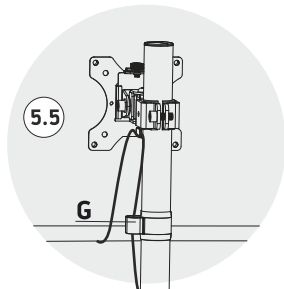
**5.3** Install plastic panels back on their places by sliding them towards the tube (F).



**5.4** Lay cables through the upper part of the arm. Keep in mind that cables should hang down a bit to provide easy movement of the arm.



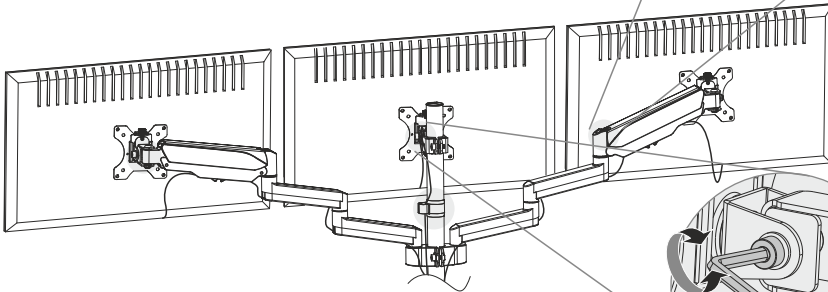
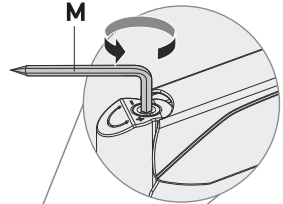
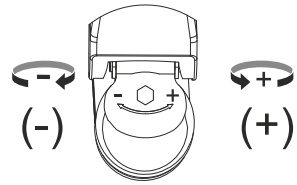
**5.5** Use cable holder (G) for organizing cables of the middle screen. Cables should hang down a bit to provide easy movement.



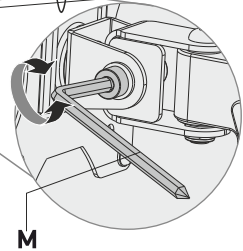


## 6. Adjustment of the gas-lift system

- Adjust tension of the gas-lift system in each arm to match weight of your screens. Turn the key to (+) for heavier screens, or to (-) for lighter ones. Move the screen up and down, until it is stable in any position you choose. The arm must be adjusted for each screen individually. If the arm is falling down – turn to (+), if the arm is moving up – turn to (-).



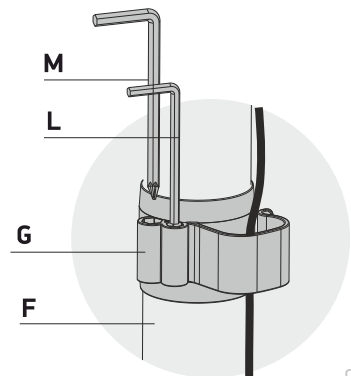
- Adjust tilt angle if necessary. You may use key (M).



**DO NOT OVERTIGHTEN!** Overtightening may cause damage to your screens and/or the mount.

## 7. Key holder installation

- You can use plastic key-holder (G) on the tube (F) to keep keys (M), (L).



## **Danke, dass Sie uns gewählt haben!**

Wir hoffen, dass Sie mit dem Kauf zufrieden sind. Wenn Sie unser Produkt mögen, lassen Sie bitte Ihr Feedback.

Wenn Sie irgendwelche Fragen oder Probleme haben, dann können Sie uns jederzeit kontaktieren und wir werden Ihnen helfen:

USA: sale@onkron.us / +13159682278

Europa: info@onkron.de / +494029996807

Russland: support@onkron.ru / +78007772176

Lesen Sie diese vollständige Anleitung, bevor Sie mit der Montage und Installation beginnen. Wenn Sie Fragen zu Montage oder Warnungen haben, wenden Sie sich bitte an Ihren lokalen Händler.

### **ACHTUNG**

- Die Verwendung des Produkts mit Geräten, die das zulässige Gewicht überschreiten, kann zu einem instabilen Betrieb des Produkts, seinem vollständigen Ausfall und zu Verletzungen geführt werden.
- Das Produkt muss gemäß dieser Anleitung zusammengebaut werden. Eine falsche Installation kann die Gesundheit des Benutzers erheblich beeinträchtigen.
- Es ist notwendig, persönliche Schutzausrüstung und die richtigen Werkzeuge zu verwenden. Das Produkt muss von einem Fachmann montiert und installiert werden.
- Stellen Sie sicher, dass die Arbeitsfläche das Gesamtgewicht des verwendeten Produkts, des verwendeten Geräts und aller optionalen Komponenten tragen kann.
- Verwenden Sie die Schrauben aus dem mitgelieferten Kit und ZIEHEN Sie sie nicht während der Montage und Installation.
- Das Produkt enthält kleine Teile, die beim Verschlucken zu Erstickungsgefahr führen können. Bewahren Sie Sie außerhalb der Reichweite von Kindern auf.
- Unsachgemäße Verwendung des Produkts kann zu Produktschäden und Verletzungen geführt werden.
- Stellen Sie sicher, dass dieses Modell vom Produkt unterstützt wird, bevor Sie den Bildschirm installieren. Überprüfen Sie die VESA-Normen, das Gewicht des Bildschirms und seine Diagonale.
- Die Installation eines nicht unterstützten Bildschirms kann zu Produktschäden und Verletzungen geführt werden.

### **WICHTIG**

Stellen Sie vor Beginn der Montage sicher, dass Sie alle für die Montage erforderlichen Teile erhalten haben. Überprüfen Sie die Stückliste. Wenn die Teile fehlen oder defekt sind, wenden Sie sich bitte an Ihren örtlichen Händler.

### **BEDIENUNG**

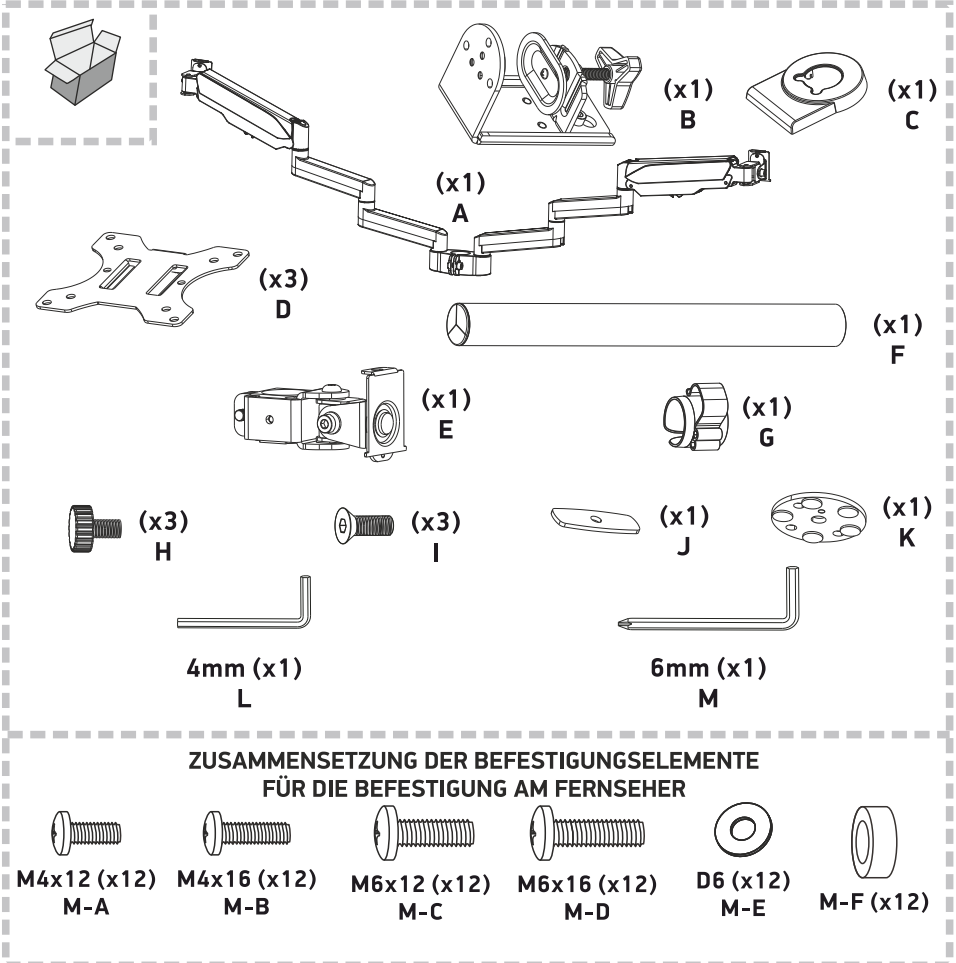
Überprüfen Sie das Produkt regelmäßig auf Sicherheit (mindestens einmal pro drei Monate).

### **GARANTIE**

Braucht nicht Pflichtzertifizierung. Lebensdauer ist unbergrenzt. 5 JAHRE GARANTIE.

## BAUSATZ

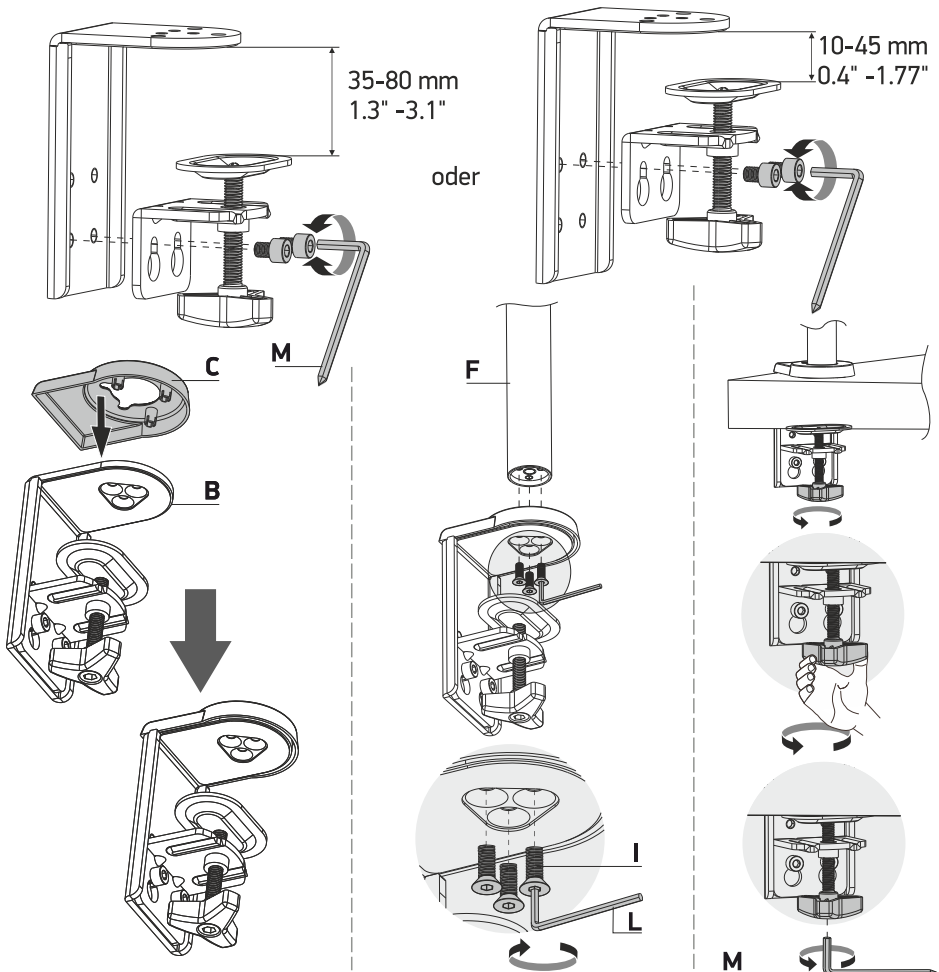
Entpacken Sie zuerst alle Komponenten und stellen Sie sicher, dass Sie alle notwendigen Teile haben. Wenn die Details nicht ausreichen, kontaktieren Sie uns bitte und wir senden Sie Ihnen zu. Überprüfen Sie bitte die Stückliste:



# 1. Wählen Sie die Installationsmethode für die Halterung:

## a) Installation an der Tischkante mit einer Klammer:

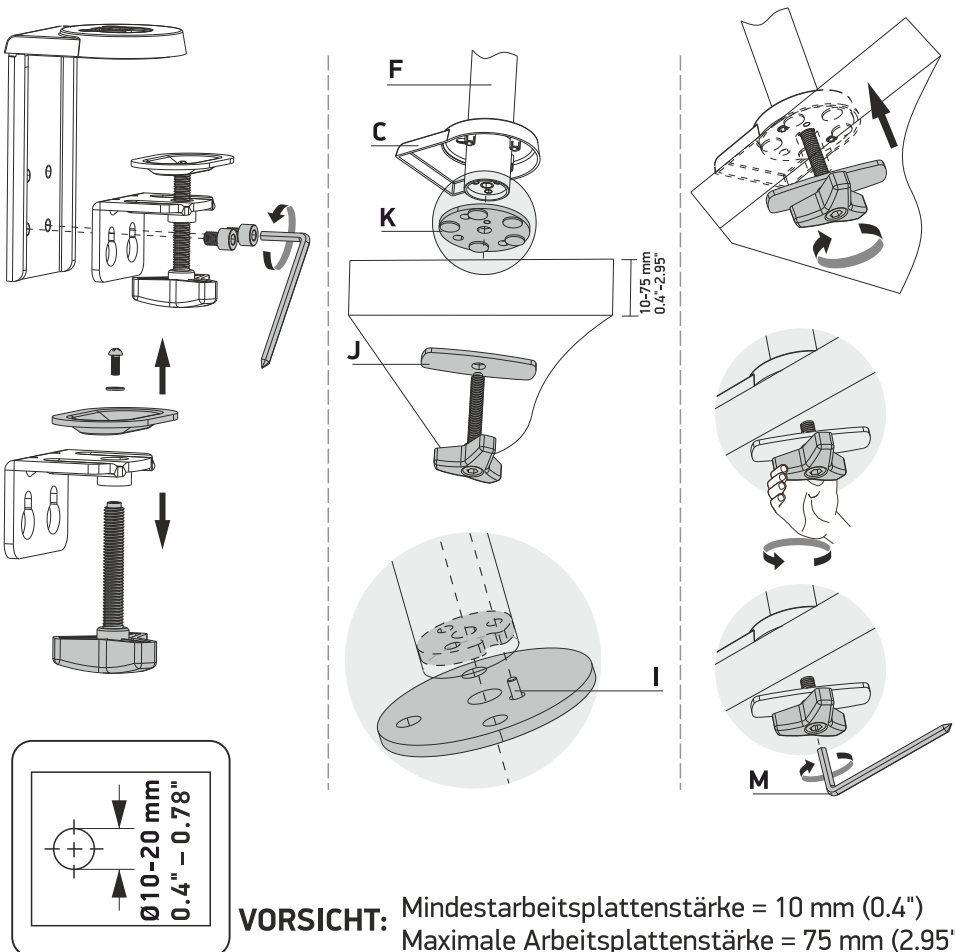
- Nehmen Sie die Klammer (B), sie besteht aus zwei Teilen, die mit zwei Schrauben befestigt sind. Wenn die Dicke Ihres Tisches 35-80 mm (1.3" – 3.1") ist, verwenden Sie die beiden unteren Löcher, wenn 10-45 mm (0.4" – 1.77") die beiden oberen sind. Befestigen Sie die Kunststoffabdeckung (C) wie in der Abbildung gezeigt ist, an der Klammer (B). Befestigen Sie dann das Rohr der Halterung (F) mit den drei Schrauben (I) an der Klammer (B). Verwenden Sie den Schlüssel (L).
- Setzen Sie die gesamte Konstruktion auf den Tisch und ziehen Sie die Klammer fest, indem Sie die Fingerschraube drehen. Sie können den Schlüssel (M) verwenden. Stellen Sie sicher, dass die Konstruktion sicher auf dem Tisch befestigt ist.



## b) Installation durch Loch in den Tisch:

Demontieren Sie zuerst die Klammer (B) wie in der Abbildung gezeigt ist. Befestigen Sie das Teil (K) mit einer Schraube (F) am Rohr der Halterung (I). Montieren Sie die Kunststoffabdeckung (C). Stecken Sie die Klemmschraube (aus der zerlegten Klammer B) durch die Platte (J) hinein und durch das Loch im Tisch und schrauben Sie dann die Klemmschraube in das Rohr der Halterung (F). Zulässiger Lochdurchmesser in der Arbeitsplatte  $\varnothing 10\text{-}20\text{ mm}$  (0.4" - 0,78"). Sie können den Schlüssel (M) verwenden. Stellen Sie sicher, dass die Konstruktion sicher auf dem Tisch befestigt ist.

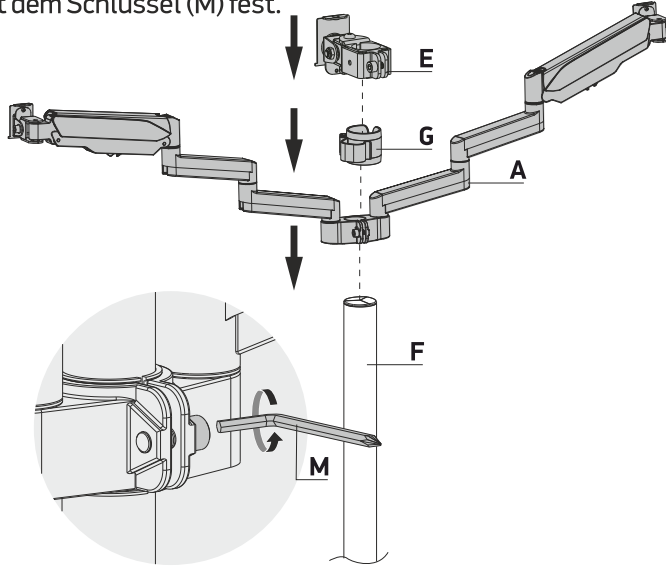
**VORSICHT:** Mindestlochdurchmesser in der Arbeitsplatte = 10 mm (0.4")  
Maximaler Lochdurchmesser in der Arbeitsplatte = 20 mm (0.78")



**VORSICHT:** Mindestarbeitsplattenstärke = 10 mm (0.4")  
Maximale Arbeitsplattenstärke = 75 mm (2.95")

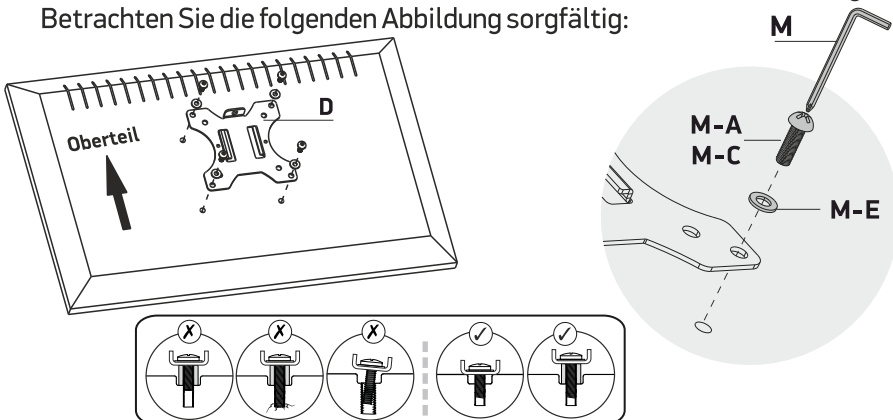
## 2. Die Montage der Halterung

- Installieren Sie den Halterungsarm (A) auf das Rohr der Halterung (F) auf die gewünschte Höhe und ziehen Sie die Schrauben mit dem Schlüssel (M) fest.
- Ziehen Sie dann den Kabelhalter (G) an.
- Montieren Sie die Halterung (E) auf die gewünschte Höhe und ziehen Sie die Schrauben mit dem Schlüssel (M) fest.

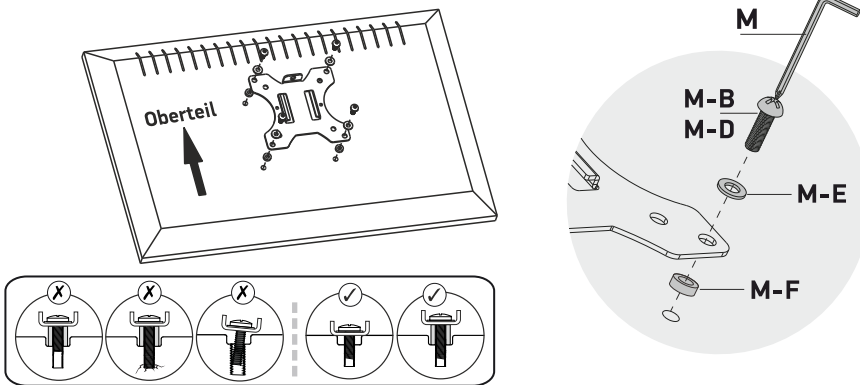


## 3. Die Montage von VESA Panels zu Monitoren

- Montieren Sie die VESA-Panels (D) mit geeigneten Schrauben (M-A), (M-S) und Unterlegscheiben (M-E) auf Ihre Monitore. Sie können die Schlüssel (M) verwenden. Stellen Sie sicher, dass die VESA-Panels sicher befestigt sind. Betrachten Sie die folgende Abbildung sorgfältig:

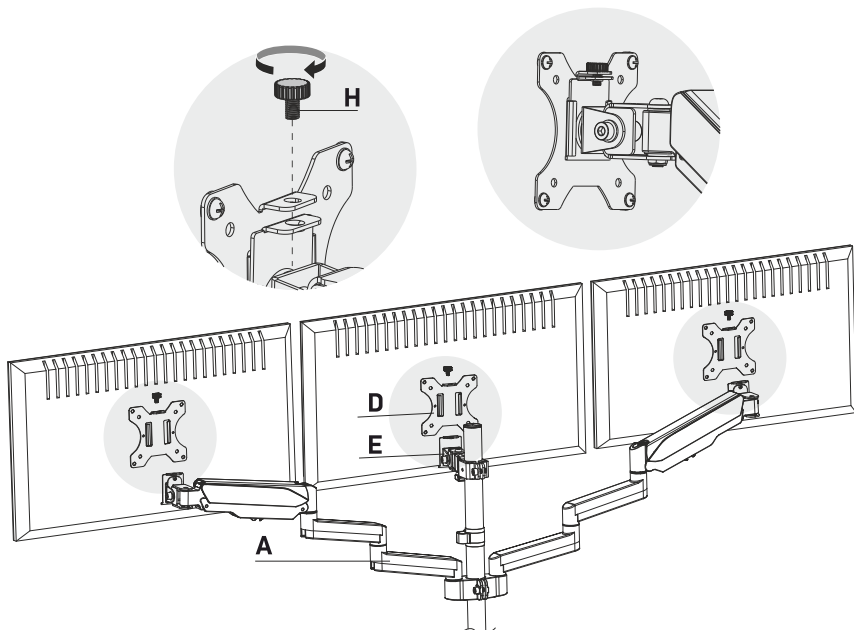


- Bei Bedarf können andere Schrauben (M-B) und (M-D), die Unterlegscheiben (M-E) und Kunststoffdichtungen (M-F) verwendet werden. Sie können die Schlüssel (M) verwenden. Betrachten Sie die folgenden Abbildung sorgfältig:



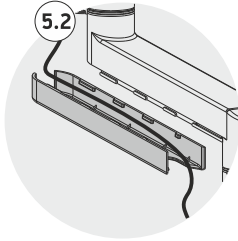
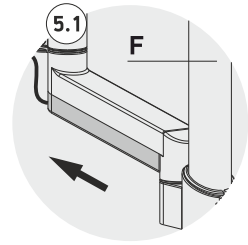
#### 4. Die Montage von Monitoren

- Hängen Sie die Monitore an den Halterungsarm (A) und an die Haltung (E). Fixieren Sie die VESA-Panels (D) mit den Schrauben (H) an.

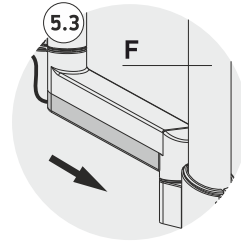


## 5. Verlegung von Drähten

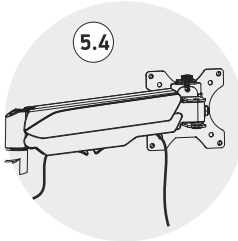
**5.1** Schieben Sie die Verschlussstopfen des unteren und mittleren Teils des Halterungsarms in Richtung des Rohres (F).



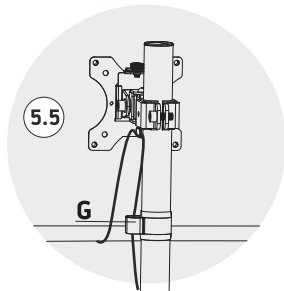
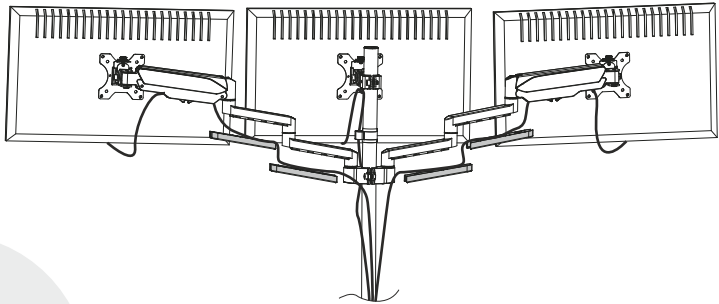
**5.2** Verlegen Sie die Drähte sorgfältig in die Kabelführung des unteren und mittleren Teils des Halterungsarms.



**5.3** Installieren Sie die Verschlussstopfen wieder ein, indem Sie sie mit der Bewegung zum Rohr (F) fixieren.



**5.4** Verlegen Sie die Drähte in die Kabelführung des unteren und mittleren Teils des Halterungsarms. Um die Position der Monitore frei einzustellen, sollten die Drähte leicht durchhängen.

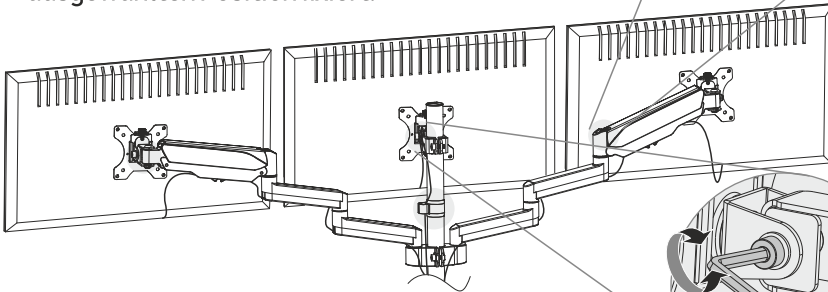
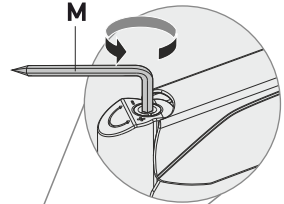
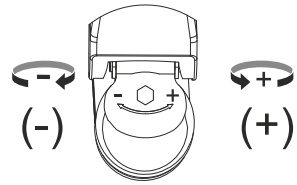


**5.5** Die Drähte des Zentralmonitors sollten mit dem Kabelhalter (G) verlegen. Um die Position der Monitore frei einzustellen, sollten die Drähte leicht durchhängen.

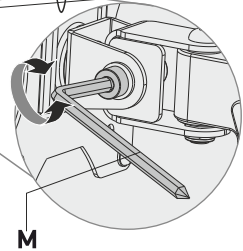


## 6. Einstellen die Gaslift-Halterung

- Stellen Sie die Gaslift-Halterung unter dem Gewicht von Monitoren, Schrift für Schrift umdrehen des Schlüssels gegen den Uhrzeigersinn in Richtung (+) für schwere Monitore zu ziehen oder der Gaslift im Uhrzeigersinn in Richtung (-) für einfachere, um die Spannung des Mechanismus.
- Sie können die Schlüssel (M) verwenden. Heben und senken die Monitore, um die Spannung zu überprüfen. Die Monitore sollten sicher an einer der von Ihnen ausgewählten Position fixiert.



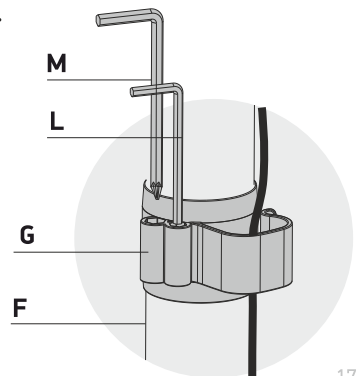
- Passen Sie die Kippschraube bei Bedarf an. Sie können die Schlüssel (M) verwenden



Die Gaslifter soll für jeden Monitor individuell eingestellt werden! Ziehen Sie die Befestigungselemente nicht zu fest an. Übermäßiges Anziehen kann Ihre Monitore beschädigen.

## 7. Die Befestigung für Schlüssellagerung

- Verwenden Sie einen Kunststoffhalter (G) zur einfachen Lagerung des Schlüssels (M), (L) der sich auf dem Rohr (F) befindet.



## Merci de nous avoir choisis!

Nous espérons que vous êtes satisfait de votre achat. Si vous avez aimé notre produit, veuillez laisser vos commentaires.

Si vous avez des questions ou des difficultés, n'hésitez pas à nous contacter:

Etats-Unis: sale@onkron.us / +13159682278

Europe: sale@onkron.de / +494029996807

Russie: support@onkron.ru / +78007772176

Veuillez lire toutes les instructions avant de commencer l'assemblage et le montage.

Si vous avez des questions concernant l'assemblage ou les avertissements, contactez votre distributeur local.

### ATTENTION

L'exploitation du produit avec des appareils dépassant le poids autorisé peut entraîner son fonctionnement instable, une panne complète où même des blessures à l'utilisateur.

- Le produit doit être assemblé conformément à cette instruction. Un montage incorrecte peut nuire gravement à la santé de l'utilisateur.
- L'utilisation d'équipements de protection individuelle et d'outils appropriés est nécessaire. Le produit doit être assemblé et installé par une personne compétente.
- Assurez-vous que le poids de votre écran et de tout l'équipement audiovisuel supplémentaires ne dépassent pas le poids maximum admissible du produit.
- Utilisez les boulons du kit fourni et NE les TIREZ pas trop fort lors de l'assemblage et de l'installation.
- Le produit contient de petites pièces qui peuvent provoquer un étouffement en cas d'avaléme. Gardez-les hors de la portée des enfants !
- Une mauvaise utilisation du produit peut entraîner sa panne et des blessures.
- Avant toute installation, assurez-vous que le modèle support choisi est compatible avec votre écran. Vérifiez la compatibilité en terme de norme VESA, le poids et la taille de l'écran.
- L'installation d'un écran non conforme peut entraîner une panne du produit et des blessures.

### IMPORTANT

Avant de commencer l'assemblage, assurez-vous d'avoir reçu toutes les pièces nécessaires. Vérifiez les d'après la liste. En cas de manque ou des pièces défectueuses, contactez votre distributeur local.

### L'EXPLOITATION

Inspectez régulièrement la sécurité d'utilisation du produit (au moins tous les trois mois).

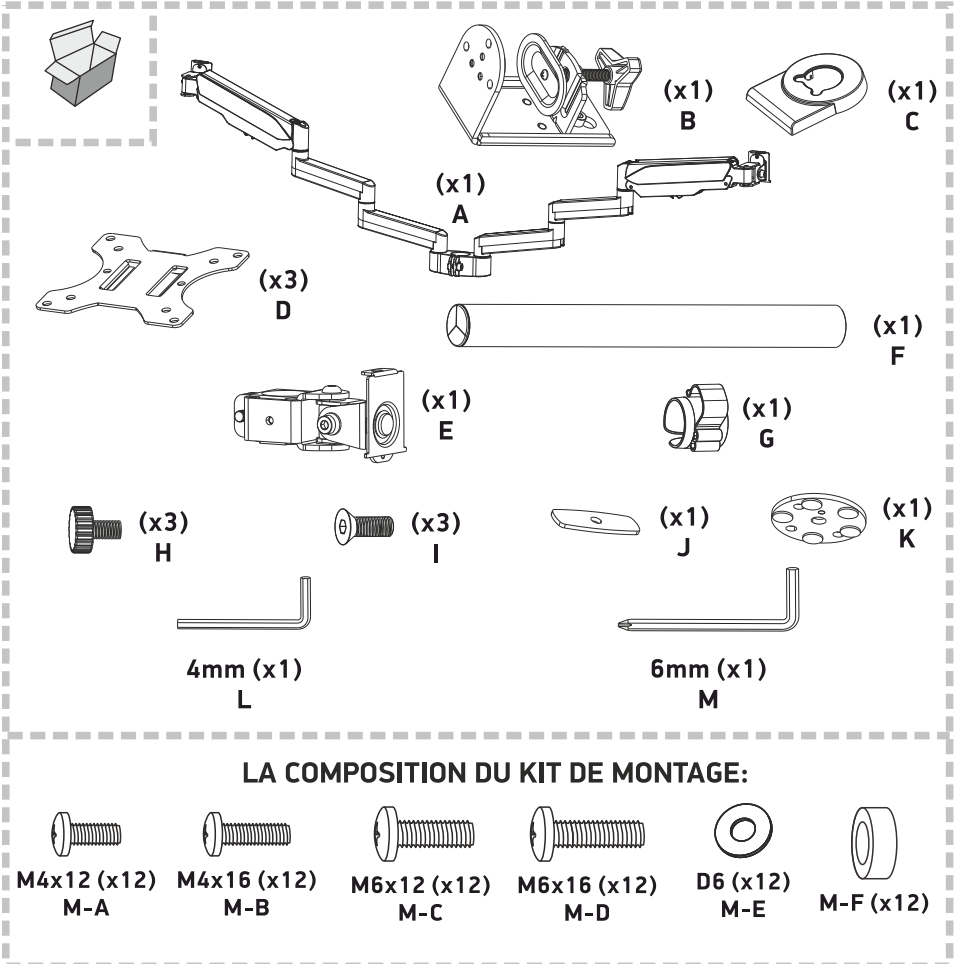
### LA GARANTIE

Ne nécessite pas de certification obligatoire. La durée d'exploitation n'est pas limitée.

LA GARANTIE - 5 ANS.

## Kit de montage

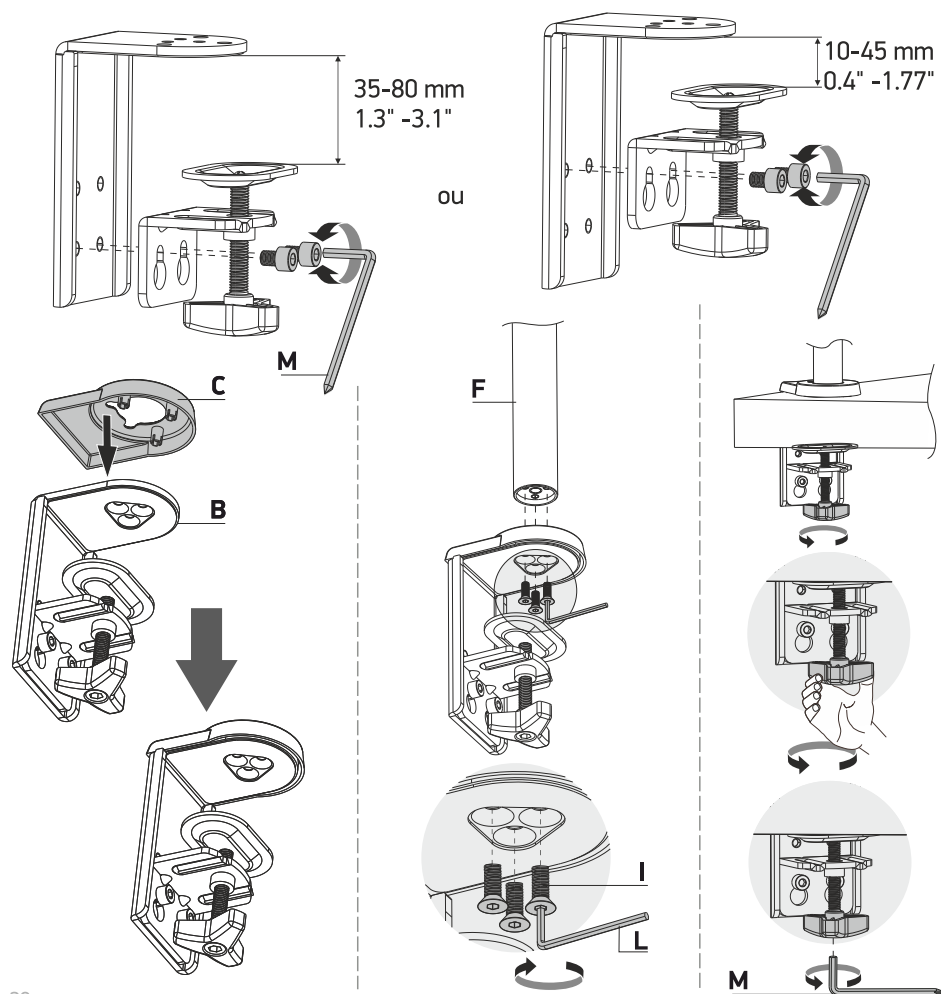
Tout d'abord, déballiez tous les composants et assurez-vous d'avoir toutes les pièces dont vous avez besoin. En cas de manque, contactez-nous et nous vous les enverrons. Consultez la liste:



## 1. Choisissez le type d'installation du support:

### a) L'installation en bordure de table à l'aide de pinces de table:

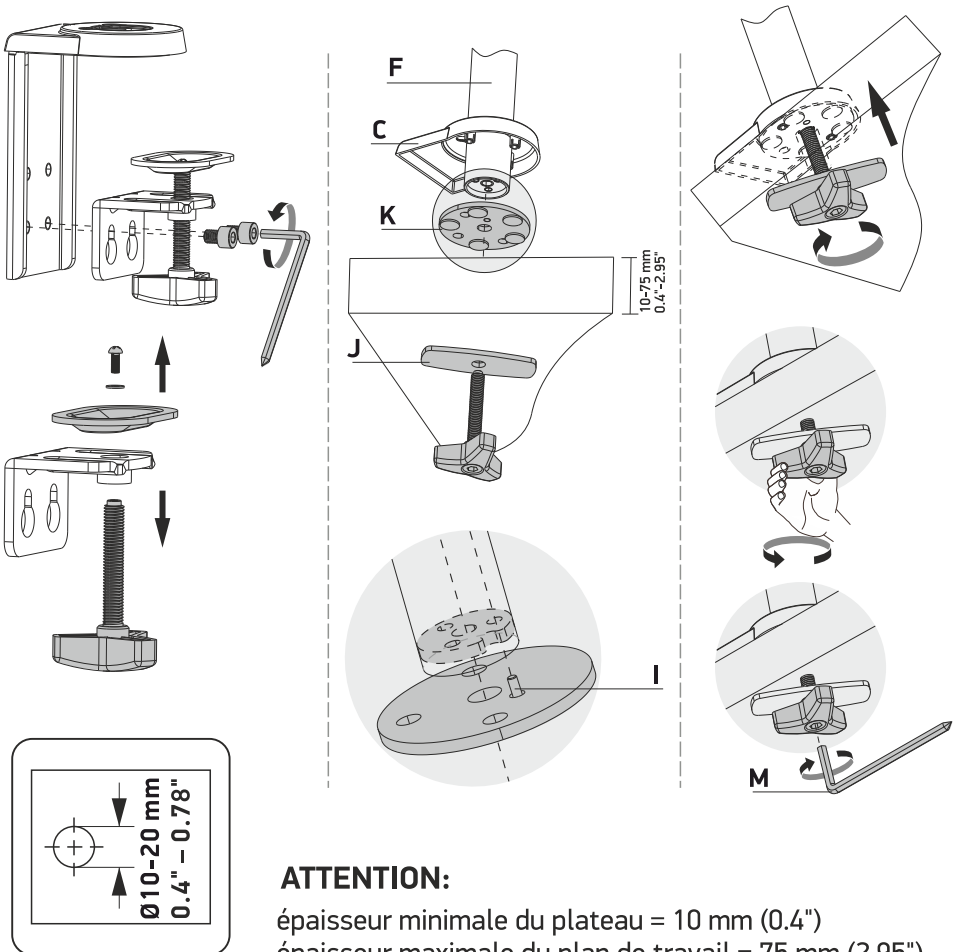
- Prenez la pince (B), elle se compose de deux pièces fixées par deux boulons. Si l'épaisseur de votre table est de 35-80 mm (1.3" – 3.1"), utilisez les deux trous inférieurs, si de 10 à 45 mm (0.4" – 1.77") utilisez les trous supérieurs.
- Fixez le panneau décoratif en plastique (C) sur la pince (B) comme l'indique l'image. Ensuite, fixez le tuyau de support (F) sur la pince (B) utilisant trois boulons (I). Utilisez la clé (L).
- Installez toute la structure sur la table et serrez la pince en tordant la valve. Vous pouvez utiliser la clé (M). Assurez-vous que la construction est bien fixée sur la table.



## b) L'installation à travers le trou dans la table:

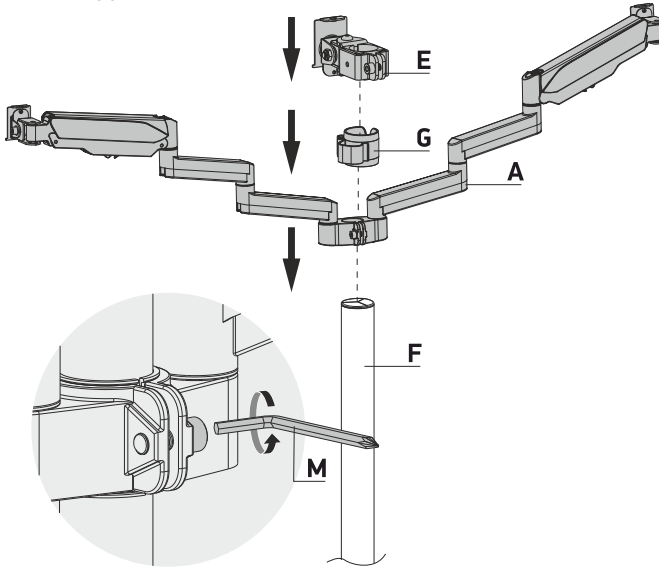
- Tout d'abord démontez la pince (B) comme l'indique l'image. Fixez la pièce (K) au tuyau de support (F) à l'aide d'un seul boulon (I). Installez le panneau décoratif en plastique (C). Faites glisser la vis de serrage (de la pince B démontée) à travers la plaque (J) et dans le trou de la table, puis vissez la vis de serrage dans le tuyau du support (F). Diamètre de trou autorisé dans le plan de travail  $\text{Ø}10\text{-}20\text{ mm}$  ( $\text{Ø} 0.4'' - 0,78''$ ). Vous pouvez utiliser la clé (M). Assurez-vous que la structure est bien fixée sur la table.

**ATTENTION:** diamètre minimum du trou dans le plan de travail = 10 mm (0.4")  
 diamètre maximal du trou dans le plan de travail = 20 mm (0.78")



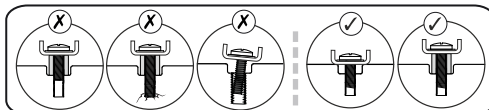
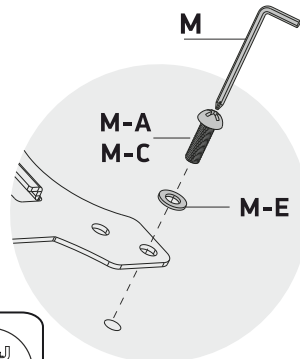
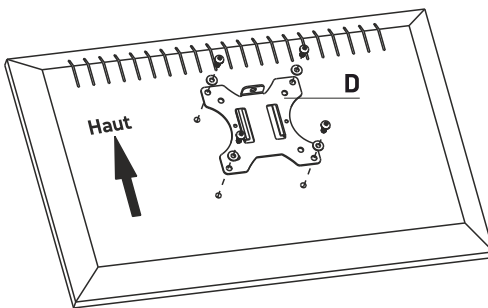
## 2. L'assemblage du support

- Placez le bras de support (A) sur le tube (F) à la hauteur désirée et serrez les vis avec la clé (M).
- Ensuite, faites glisser le clip câble (G).
- Placez le bras de support (E) sur le tube (F) à la hauteur désirée et serrez les vis avec la clé (M).



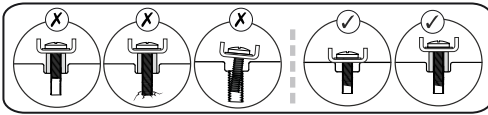
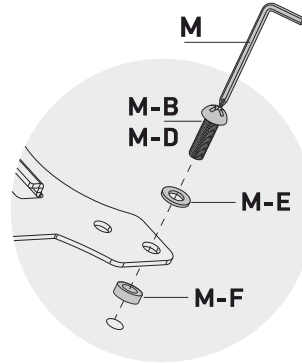
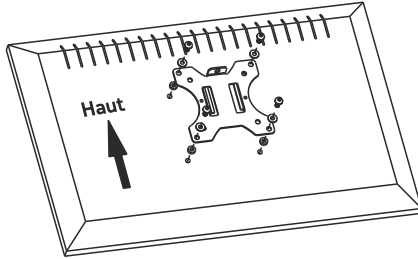
## 3. L'installation de panneaux VESA sur des moniteurs

- Installez les panneaux VESA (D) sur vos moniteurs à l'aide des vis (M-A), (M-C) et des rondelles (M-E) appropriées. Vous pouvez utiliser la clé (M). Assurez-vous que les panneaux VESA sont solidement fixés. Consultez attentivement l'image ci-dessous:



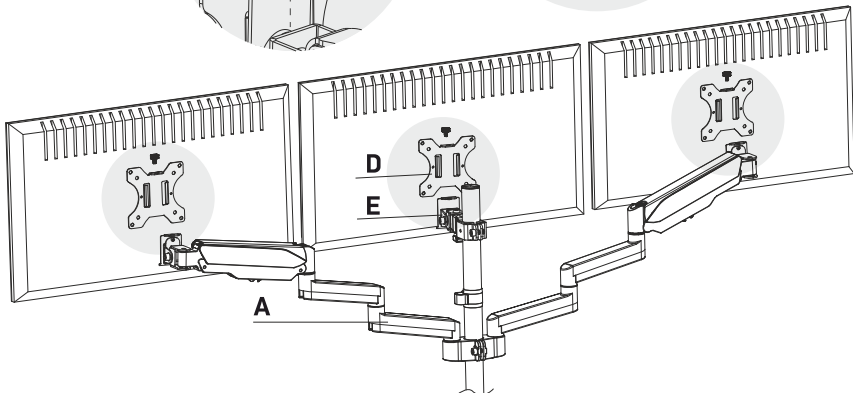
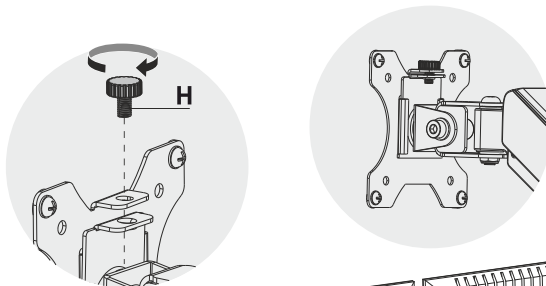
English  
Deutsche  
Français  
Italiano  
Español  
Русский

- Utilisez d'autres vis (M-B), (M-D), rondelles (M-E), entretoises en plastique (M-F) ou la clé (M) si vous en avez besoin. Veuillez consulter attentivement l'image ci-dessous:



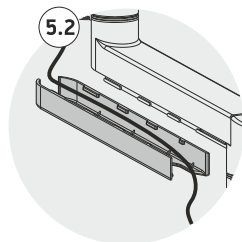
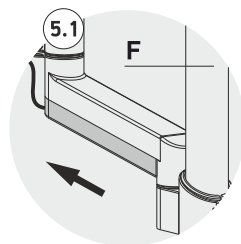
#### 4. L'Installation des écrans

- Accrochez les moniteurs au bras (A) et (E). Fixez les panneaux VESA (D) avec des vis (H).

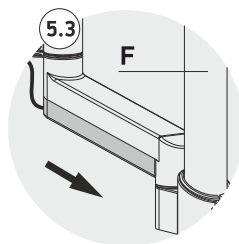


## 5. La pose des câbles

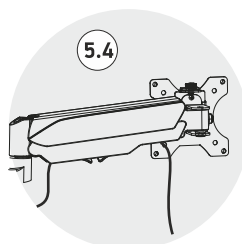
**5.1** Enlevez les panneaux décoratifs en plastique de la partie centrale du bras en les tirant doucement dans le sens opposé du tuyau (F).



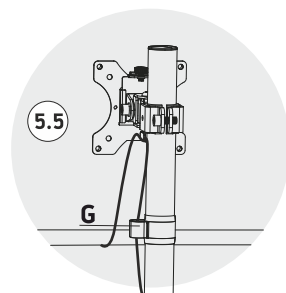
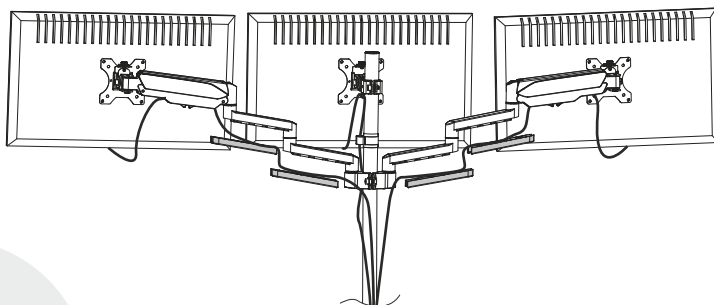
**5.2** Placez les câbles à l'intérieur du bras.



**5.3** Fixez les panneaux décoratifs dans leur place.



**5.4** Placez les câbles à l'intérieur de la partie supérieur du bras. Pour l'ajustement facile de la position des moniteurs, les câbles doivent être légèrement détendus.

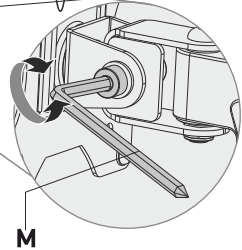
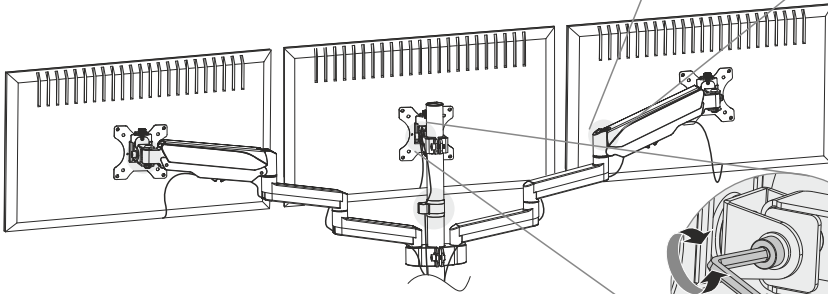
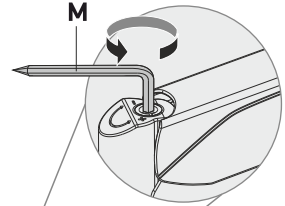
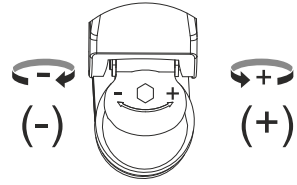


**5.5** Les fils du moniteur central doivent être fixés à l'aide du clip de câble (G). Pour l'ajustement facile de la position des moniteurs, les câbles doivent être légèrement détendus.



## 6. Le réglage de la tension du ressort à gaz

- Ajustez la souplesse du bras en fonction du poids de l'écran. Pour le faire, tournez la vis de forage vers (+) pour des écrans lourds, vers (-) pour des écrans légers.
- Vous pouvez utiliser la clé (M). Soulevez et abaissez les moniteurs pour vérifier la tension. Les moniteurs doivent être solidement fixés dans n'importe quelle position intermédiaire.



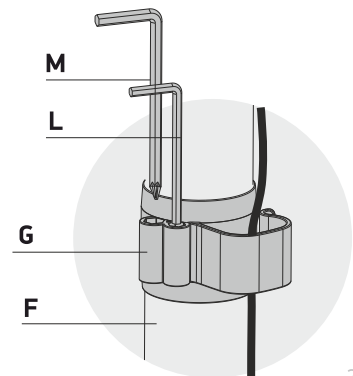
- Ajustez la vis d'inclinaison si nécessaire.
- Vous pouvez utiliser la clé (M).



La tension des bras doit être réglée individuellement pour chaque moniteur!  
**NE serrez PAS trop fort les vis.** Un serrage excessif peut endommager vos moniteurs.

## 7. Porte-clés

- Pour un rangement pratique des clés (M), (L), utilisez le support en plastique (G) situé sur le tuyau (F).



## Grazie per averci scelto!

Ci auguriamo che lei sarà soddisfatto del suo acquisto. Se ti piace il nostro prodotto, lascia la tua recensione.

Se hai domande o problemi, puoi contattarci in qualsiasi momento e ti aiuteremo:

USA: sale@onkron.us / +13159682278

Europa: sale@onkron.de / +494029996807

Federazione Russa: support@onkron.ru / +78007772176

Leggi l'intero manuale prima di procedere con l'assemblaggio e l'installazione. In caso di domande relative all'assemblaggio o alle avvertenze, contattare il distributore locale.

### ATTENZIONE

L'utilizzo del prodotto con dispositivi che superano il peso consentito può provocare un funzionamento instabile del prodotto, danni completi al prodotto e lesioni all'utente.

- Il prodotto deve essere assemblato secondo queste istruzioni. Un'installazione errata può danneggiare seriamente la salute dell'utente.
- È essenziale l'uso dei dispositivi di protezione individuale e degli strumenti corretti. Il prodotto deve essere assemblato e installato da un professionista.
- Assicurarsi che la superficie di lavoro sia in grado di supportare il peso combinato del prodotto, del dispositivo utilizzato e di eventuali componenti aggiuntivi.
- Utilizzare i bulloni del kit in dotazione e **NON SERRARE ECCESSIVAMENTE** durante il montaggio e l'installazione.
- Questo prodotto contiene piccole parti che possono causare soffocamento se ingerite. Tenerli fuori dalla portata dei bambini.
- Un uso improprio del prodotto può provocare danni al prodotto e lesioni.
- Prima di installare lo schermo, assicurarsi che il modello sia supportato dal prodotto. Controllare il supporto VESA, il peso dello schermo e la diagonale dello schermo.
- L'installazione di uno schermo non supportato può provocare danni al prodotto e lesioni personali.

### IMPORTANTE

PRIMA di iniziare il montaggio, assicurarsi di aver ricevuto tutte le parti necessarie per il montaggio. Controlla l'elenco. In caso di parti mancanti o difettose, contattare il distributore locale.

### SERVIZIO:

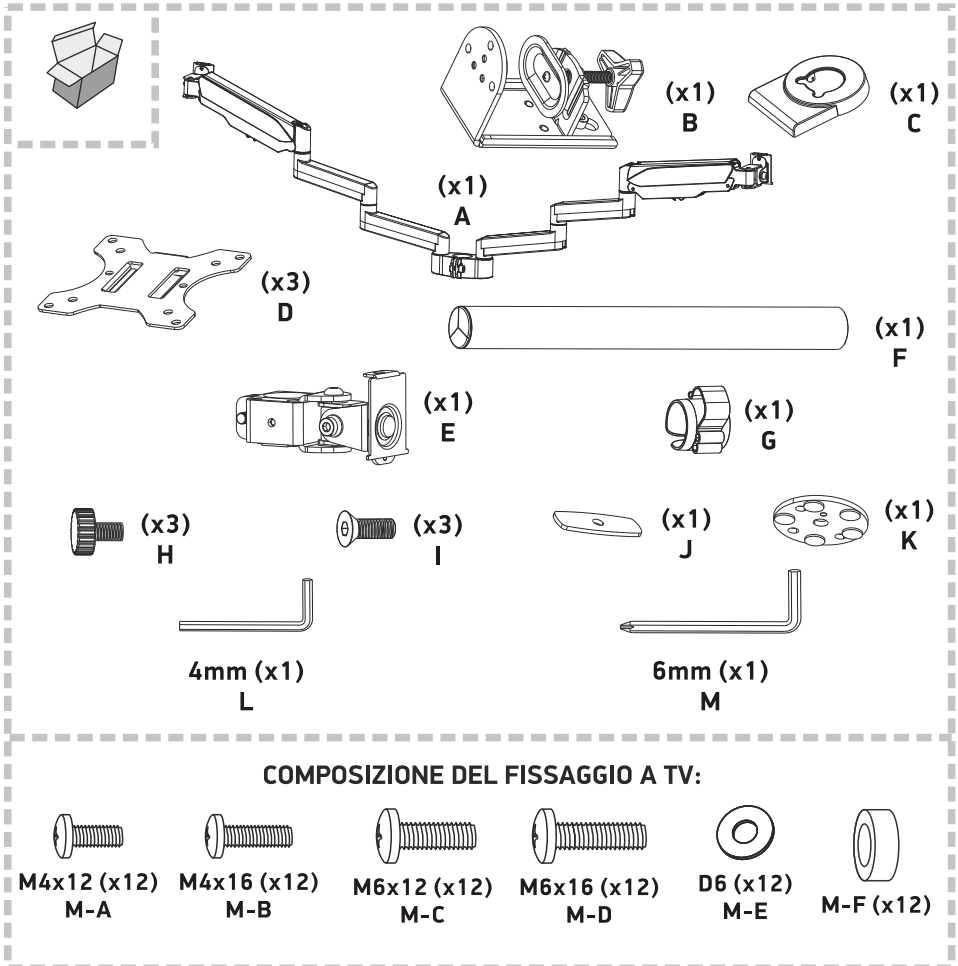
Controllare regolarmente il prodotto per un uso sicuro (almeno una volta ogni tre mesi).

### GARANZIA

Non richiede certificazione obbligatoria. La vita utile non è limitata. 5 ANNI DI GARANZIA.

## Kit di montaggio

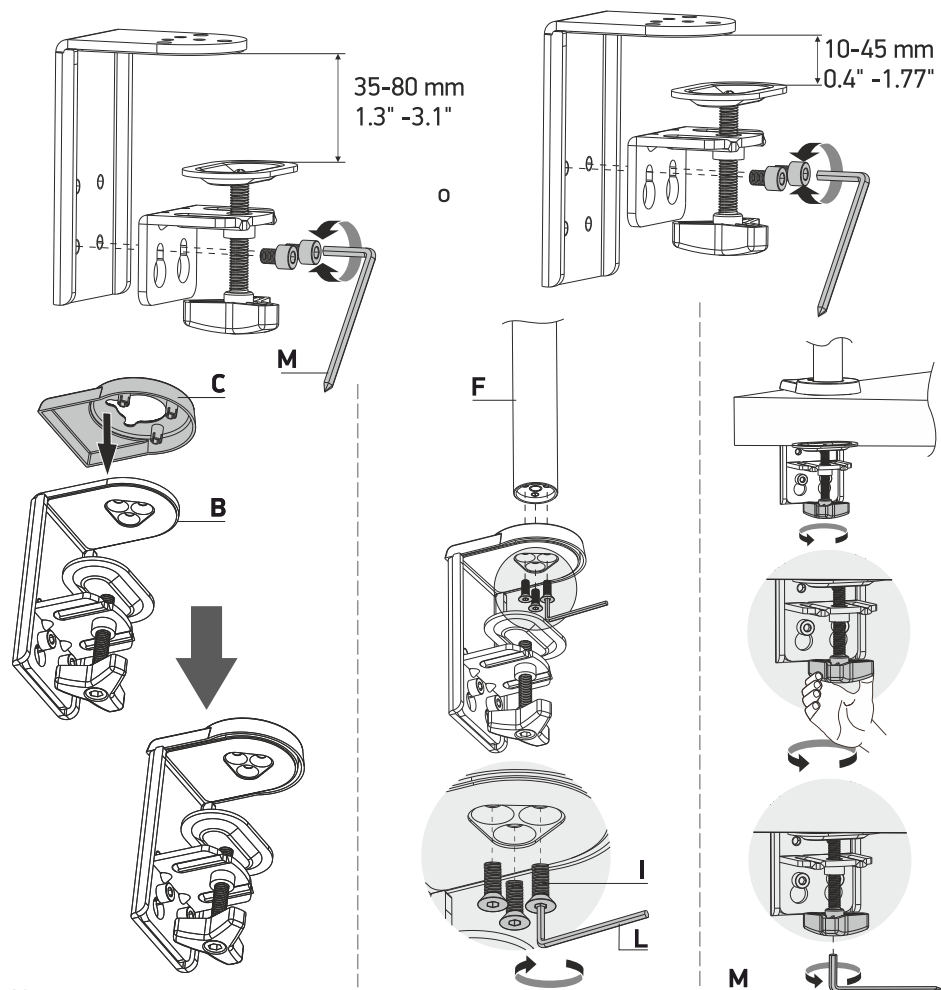
Disimballare prima tutti i componenti e assicurarsi di avere tutte le parti necessarie. Se mancano delle parti, contattaci e te le invieremo. Controlla l'elenco:



## 1. Scegli come installare la staffa:

### a) Installazione sul bordo del tavolo con un morsetto:

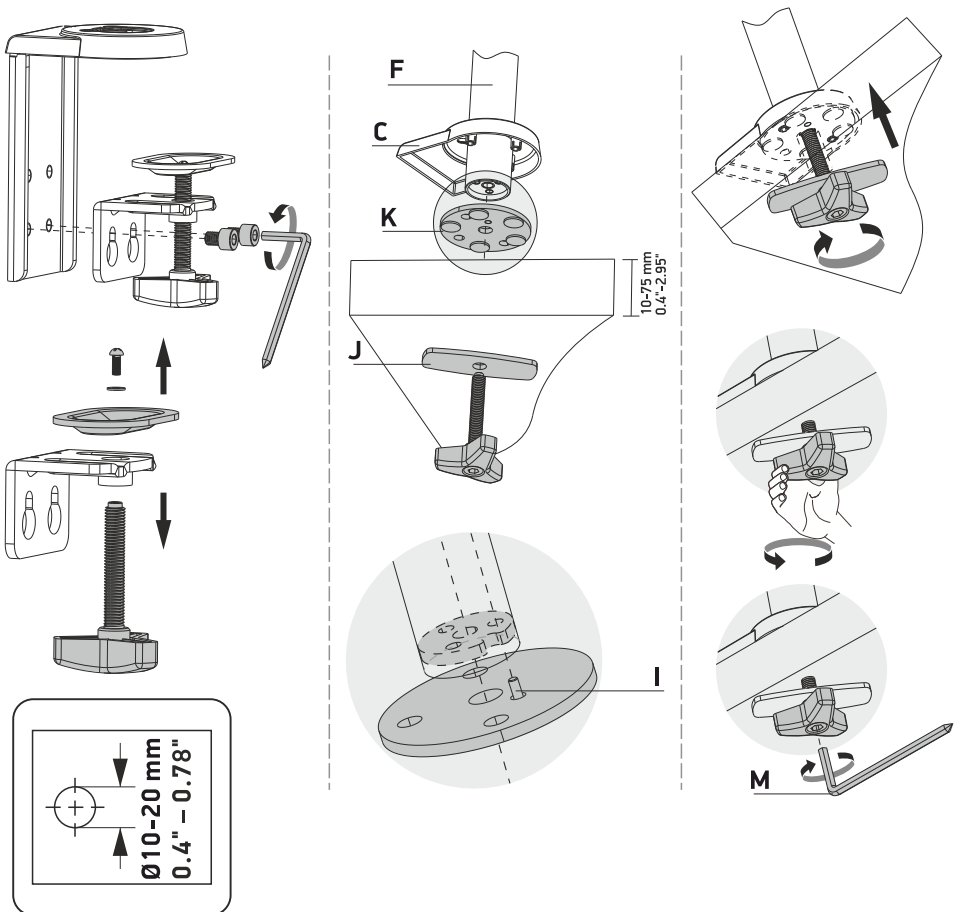
- Prendi il MORSETTO (B), è in due parti, tenuto insieme da due bulloni. Se il tuo tavolo ha uno spessore di 35 ~ 80 mm (1,3" - 3,1"), utilizza i due fori inferiori, se 10 ~ 45 mm (0,4" - 1,77") - i primi due. Serrare le viti utilizzando la chiave (M).
- Attaccare la striscia di plastica (C) a morsetto (B) come mostrato. Collegare il tubo della staffa (F) a morsetto (B) utilizzando tre bulloni (I). Usa KEY (L).
- Posizionare l'intera struttura sul tavolo e serrare il morsetto serrando la vite a testa zigrinata. È possibile utilizzare la TASTO (M). Assicurati che la struttura sia sicura fissata sul tavolo.



## b) Installazione attraverso un foro nel tavolo:

- Per prima cosa smontare il morsetto (B) come mostrato nell'illustrazione. Allega parte (K) al tubo della staffa (F) utilizzando un bullone (I). Installa la copertura di plastica (C). Far scorrere la vite di fermo (dal morsetto smontato B) attraverso piastra (J) e attraverso il foro nel tavolo, quindi avvitare la vite di fissaggio nel tubo di staffa (F). Diametro foro consentito nel piano di lavoro  $\text{Ø}10\text{-}20\text{ mm}$  ( $0.4\text{'}$  -  $0.78\text{'}$ ). È possibile utilizzare il TASTO (M). Assicurati che la staffa fissata saldamente sul tavolo.

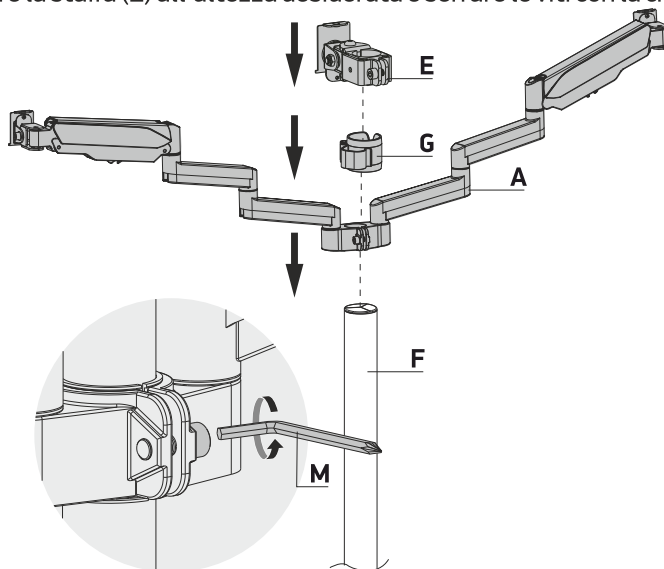
**ATTENZIONE:** diametro minimo foro nel piano di lavoro = 10 mm (0.4")  
 diametro massimo del foro nel piano di lavoro = 20 mm (0.78")



**ATTENZIONE:** Spessore minimo del piano di lavoro = 10 mm (0.4")  
 spessore massimo del piano di lavoro = 75 mm (2.95")

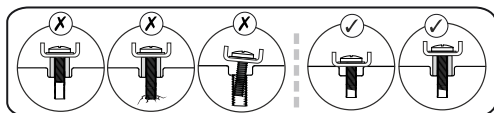
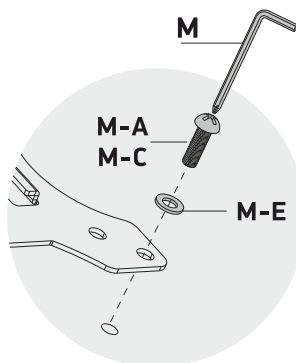
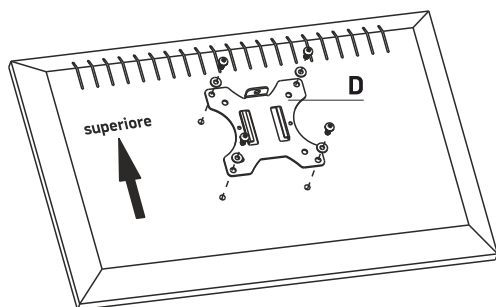
## 2. Montaggio della staffa

- Posizionare il braccio della staffa (A) sul tubo della staffa (F) all'altezza desiderata e serrare le viti con la chiave (M).
- Installare portacavo (G).
- Posizionare la staffa (E) all'altezza desiderata e serrare le viti con la chiave (M).

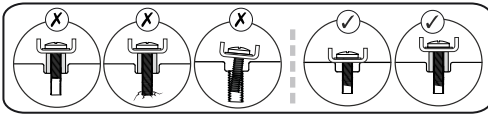
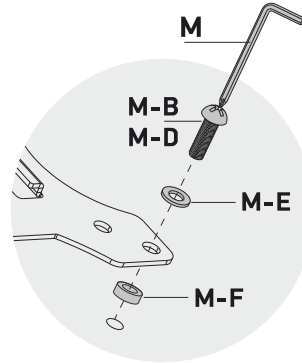
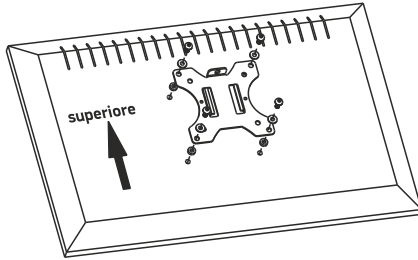


## 3. Installazione di pannelli VESA sui monitor

- Installare i pannelli VESA (D) sui monitor utilizzando le viti (M-A), (M-C) e le rondelle (M-E) appropriate. È possibile utilizzare la CHIAVE (M). Assicurati che i pannelli VESA siano fissati saldamente. Dai un'occhiata da vicino all'immagine qui sotto:

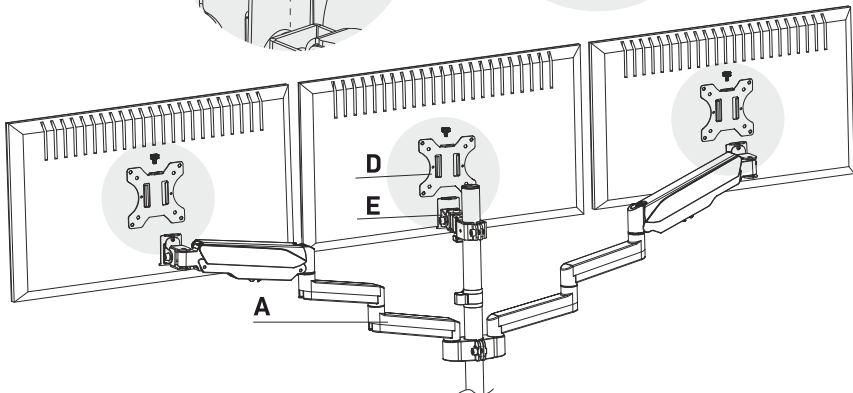
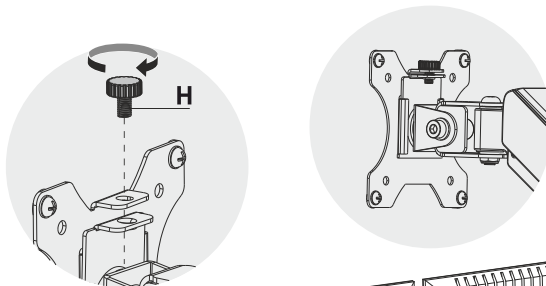


- Se necessario, utilizzare altre viti (M-B) e (M-D), rondelle (M-E) e distanziali in plastica (M-F). Puoi usare la CHIAVE (M) e dare un'occhiata da vicino all'immagine qui sotto:



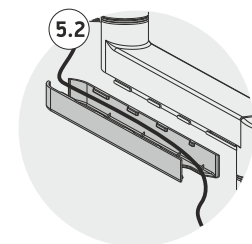
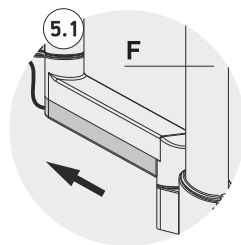
#### 4. Installazione del monitor

- Appendere i monitor al braccio della staffa (A) e al braccio (E). Fissare i pannelli VESA (D) con le viti (H).



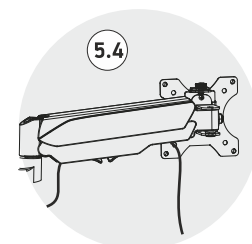
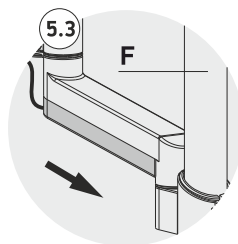
## 5. Cablaggio

**5.1** Far scorrere i cappucci terminali del braccio inferiore e centrale lontano dal tubo (F).

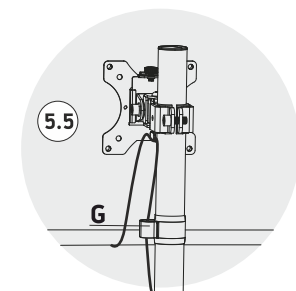
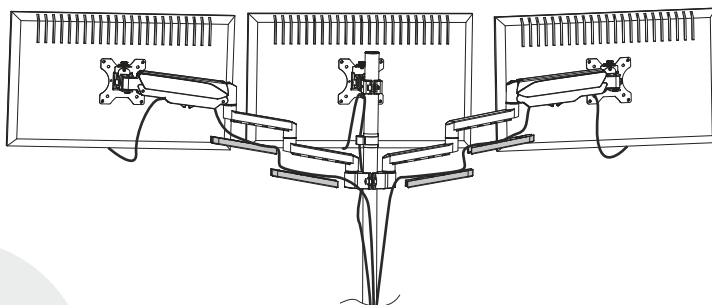


**5.2** Instradare con attenzione i cavi nella copertura inferiore e centrale del braccio della staffa.

**5.3** Sostituire i cappucci premendo contro il tubo (F).



**5.4** Instradare i cavi nella copertura nella parte superiore del braccio della staffa. Per regolare liberamente la posizione dei monitor, i cavi devono essere leggermente allentati.

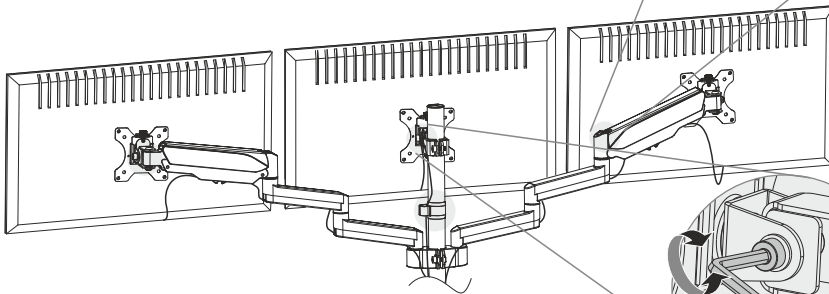
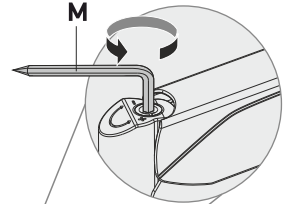
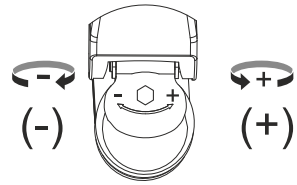


**5.5** Instradare i cavi dal monitor centrale utilizzando il portacavi (G). Per regolare liberamente la posizione del monitor, i cavi devono essere leggermente allentati.

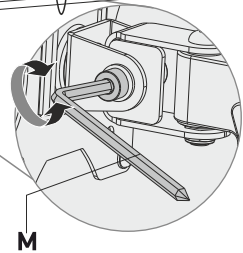


## 6. Regolazione della molla a gas della staffa

- Regolare la molla a gas del braccio in base al peso dei monitor ruotando gradualmente la chiave in senso antiorario verso (+) per i monitor pesanti per stringere la molla - in senso orario verso (-) per i monitor più leggeri per rilasciare la tensione sul meccanismo.
- È possibile utilizzare la CHIAVE (M). Sollevare e abbassare i monitor per controllare la tensione. I monitor devono essere fissati saldamente in una qualsiasi delle posizioni scelte.



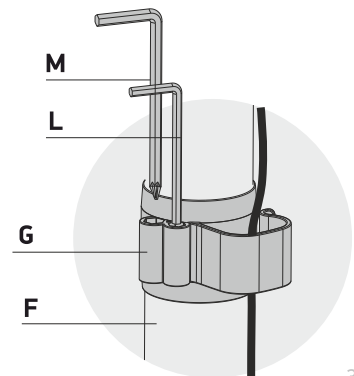
- Se necessario, regolare la vite di inclinazione.
- È possibile utilizzare la CHIAVE (M).



La molla a gas deve essere regolata individualmente per ogni monitor!  
**NON** stringere eccessivamente i dispositivi di fissaggio. Un serraggio eccessivo può danneggiare i monitor.

## 7. Supporto per riporre le chiavi

Per riporre comodamente le chiavi (M), (L) utilizzare il supporto in plastica (G) posto sul tubo (F).



## ¡ Gracias por elegir el producto de ONKRON!

Esperamos que Usted esté feliz con su compra. Si está contento con el producto adquirido le agradeceríamos por compartir su opinión.

Si tiene algun solicitud o necesita ayuda no dude on contactárnos directamente y le asistimos lo antes posible:

Estados Unidos: sale@onkron.us / +13159682278

Europa: sale@onkron.de / +494029996807

Rusia: support@onkron.ru / +78007772176

Lo primero consulte el manual completo antes de empezar el montaje. En caso de que tenga preguntas sobre alguna de las instrucciones o prevención por favor consulta el distribuidor local.

## ATENCIÓN

El uso de los productos con el peso superior de lo recomendado puede causar el vuelco, lesión personal o la falla del producto.

- El producto debe ser instalado según las instrucciones de este manual. La instalación incorrecta resulta causar el daño grave a la salud del usuario.
- Es necesario usar el equipo de protección personal e herramienta adecuada. El montaje y instalación del producto debe ser efectuada por el profesional.
- Asegúrese que el superficie de montaje puede soportar la carga sumaria del producto, dispositivo instalado y todo el equipo adicional.
- Utilize los tornillos que ya esta incluidos junto con el producto y no les aprieten demasiado fuerte durante el montaje e instalación.
- El producto tiene partes pequeños que pueden ser tragados y causar el asfixia. Guardeselos lejos de los niños.
- El uso incorrecto del producto puede causar lesión personal o la falla del producto.
- Antes de instalar la pantalla asegúrese que es compatible con el producto. Compruebe el tamaño de montaje VESA, el diagonal de la pantalla y el peso.
- Instalación de pantalla incompatible puede causar lesión personal o la falla del producto.

## IMPORTANTE

Asegúrese que ha recibido toda la herramienta necesaria antes de realizar la instalación. Verifíquese con la lista de detalles incluidos. En caso de que falta algun detalle, por favor, contáctese con el distribuidor local.

## MANTENIMIENTO

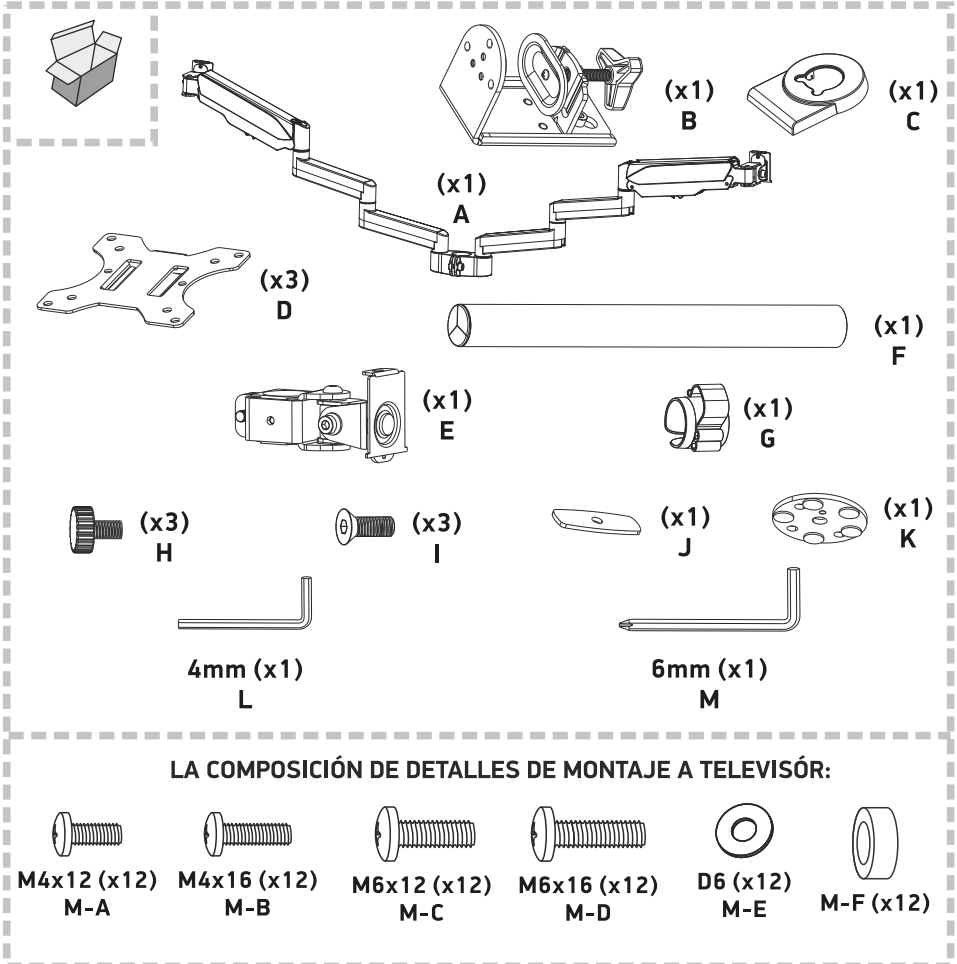
Es necesario comprobar la seguridad del uso por lo menos cada tres meses.

## GARANTÍA

No requiere certificación obligatoria. El plazo de funcionamiento es ilimitado.  
GARANTÍA DE 5 AÑOS.

## Kit de montaje

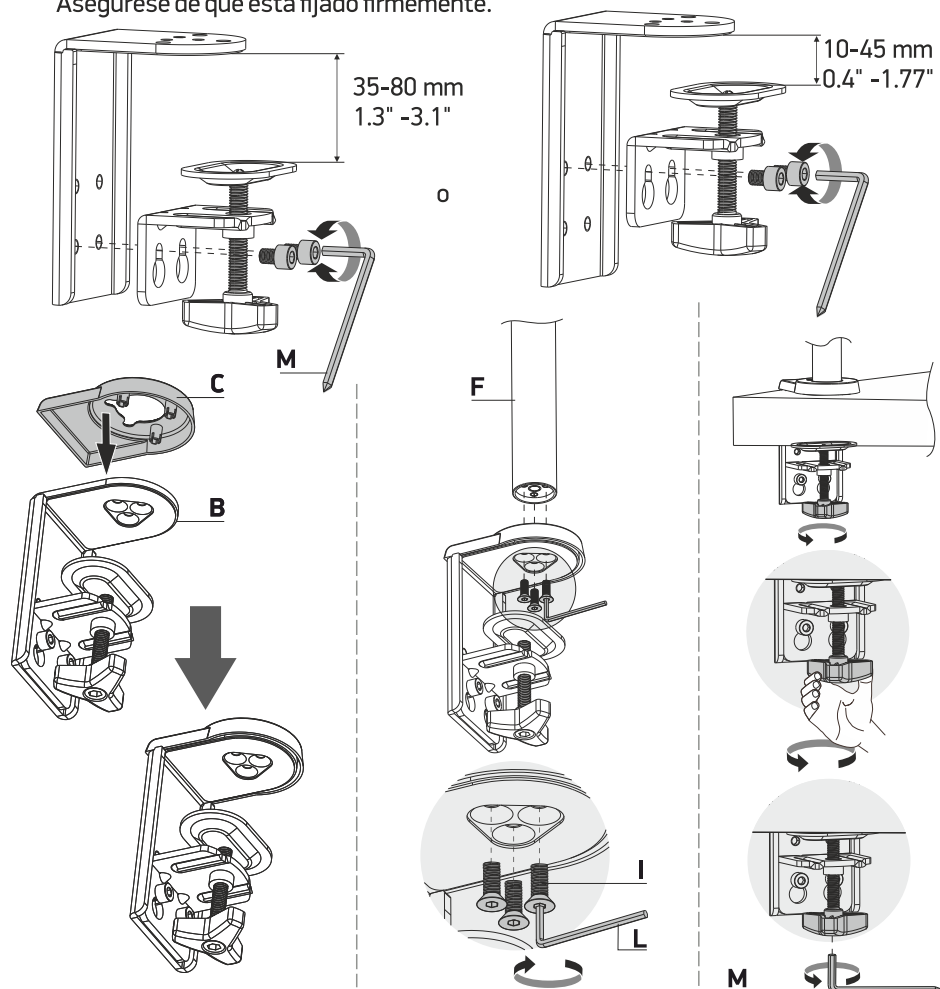
Primero desempaquete todos los elementos y compruebe que tiene todos los detalles según la lista del manual. Si falta algún detalle, contáctese con nosotros y se los enviaremos. Compruébese con la lista:



## 1. Elige el tipo de instalación a la mesa:

### a) Fijación al borde del tablero con una abrazadera C-clamp:

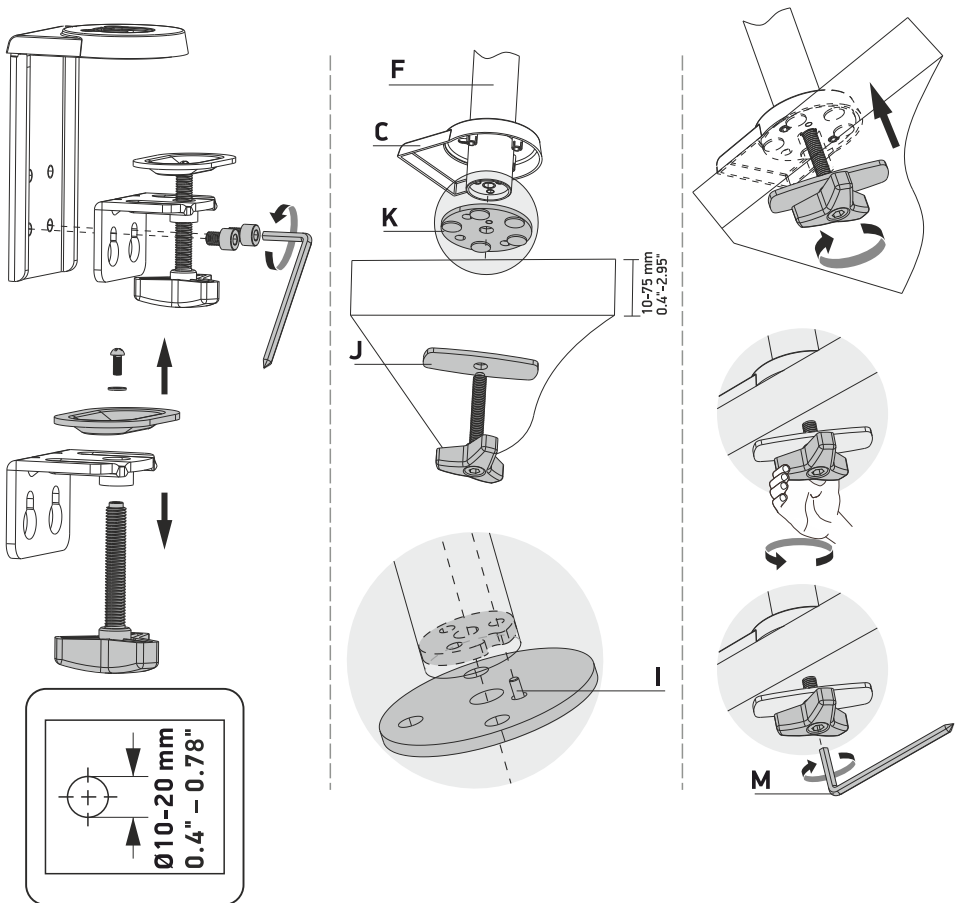
- Fijación al borde del tablero con una abrazadera C-clamp: Tome la abrazadera C-clamp (B) formada de dos detalles que van unidos por dos tornillos. Si el grosor del tablero de su escritorio es menos de 1.3" – 3.1" (35-80mm) utilice los ojales inferiores, utilice los ojales superiores. Si el grosor del tablero de su escritorio es más de 0.4" – 1.77" (10-45mm), utilice los ojales superiores. Pone el tapón plástico sobre la abrazadera C-clamp como esta enseñado en el manual. Coloque el tubo (F) en la abrazadera C-clamp fijándolo con tres tornillos (I) y la llave (L).
- Encaje la construcción entera en la mesa y apriete la abrazadera con la llave (M). Asegúrese de que esta fijado firmemente.



## b) Instalación a escritorio por orificio Grommet:

- Primero desmonte la pieza C-clamp (B) según la ilustración. Une el detalle (K) al tubo (F) con el tornillo (I). También hay que instalar el tapón plástico (C). Pase el tornillo de apriete lateral por el detalle (J) y el ojal en el tablero de la mesa entornillándola al tubo (F). Diámetro de agujero admisible en la encimera  $\text{Ø}10\text{-}20\text{ mm}$  ( $\text{Ø}0.4\text{' - }0.78\text{'}$ ). Se puede usar la llave (M). Asegúrese de que esta fijado firmemente.

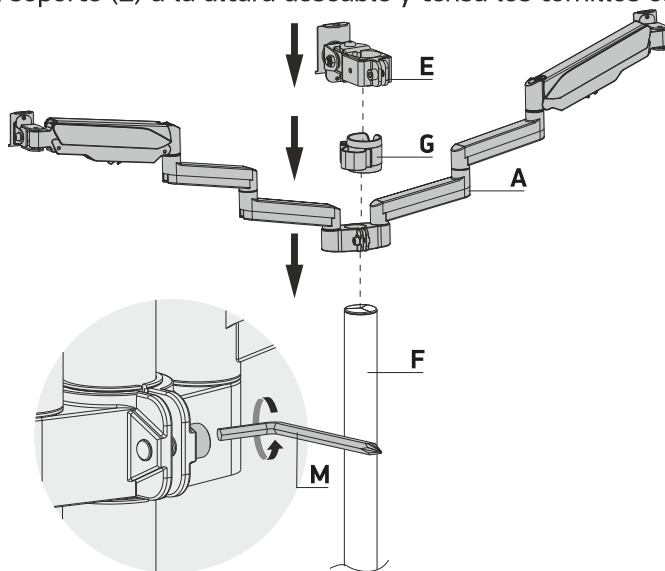
**¡ATENCIÓN!:** diámetro mínimo del agujero en la encimera = 10 mm (0.4")  
diámetro máximo del agujero en la encimera = 20 mm (0.78")



**¡ATENCIÓN!:** Espesor mínimo de la encimera = 10 mm (0.4")  
espesor máximo de la encimera = 75 mm (2.95")

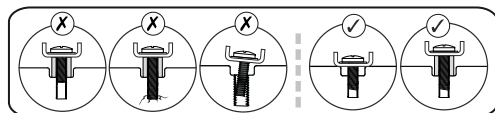
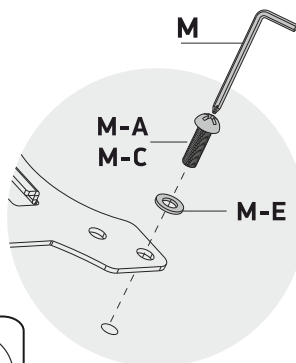
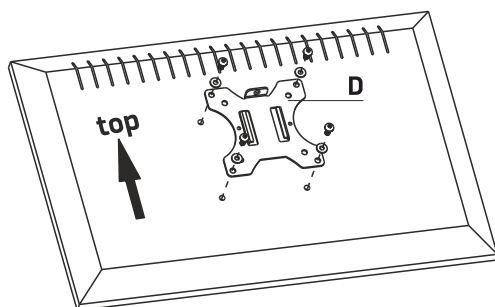
## 2. Montaje del soporte

- Instale el mango del soporte (A) sobre el tubo (F) a la altura deseable y tensa los tornillos (M).
- Luego pone el clip para sujeción del cable (E).
- Instale el soporte (E) a la altura deseable y tensa los tornillos con la llave (M).

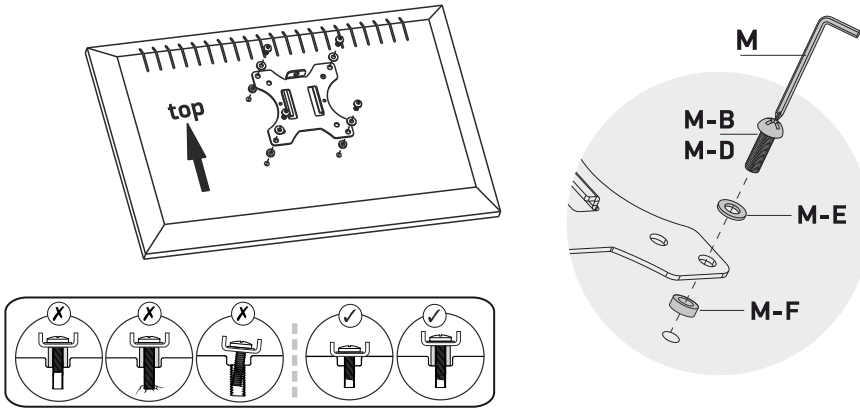


## 3. Instalación de la placa VESA al monitor

- Aplique la placa VESA (D) sobre su monitor y fije con los tornillos adecuados (M-A), (M-C) y las arandelas (M-E). Verifíquese que las placas VESA están fijadas con seguridad. Consúltense la ilustración siguiente:

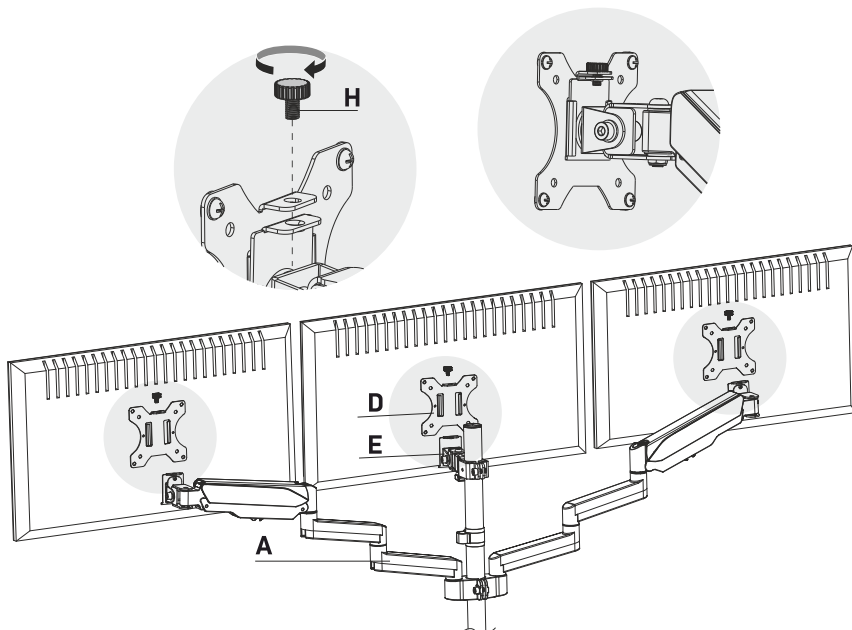


- Se puede usar otros tornillos (M-B) y (M - D), arandelas (M-E) y adaptadores plásticos (M-F) si sea necesario. Puede utilizar la llave (M). Consúltense la ilustración siguiente:



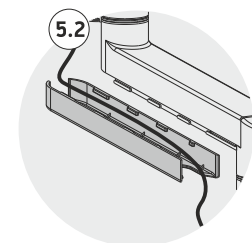
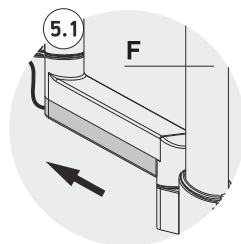
#### 4. El montaje de los monitores

- Cuelgue los monitores sobre los brazos (A) y el soporte (E). Fije las placas VESA (D) con los tornillos (H).

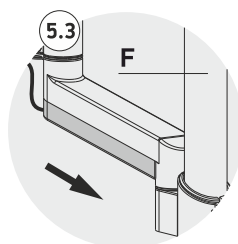


## 5. El paso de los cables

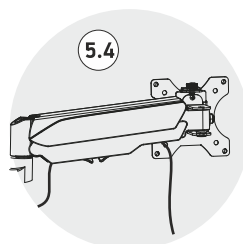
**5.1** Desplace los embellecedores plásticos de la parte superior e inferior del mango del soporte a la dirección opuesta del tubo (F).



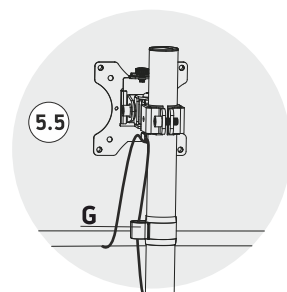
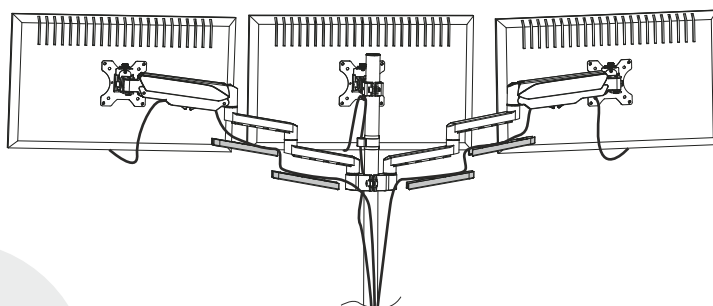
**5.2** Pase los cables por la caja del inferior y intermedia parte del mango del soporte.



**5.3** Instale los embellecedores plásticos fijándolos hacia el tubo del soporte (F).



**5.4** Pase los cables por la caja de la parte superior del mango del soporte. Para el movimiento libre de los monitores deje que los cables se aflojen un poco.

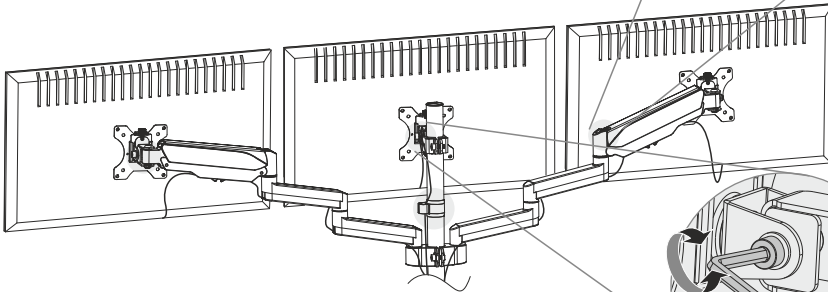
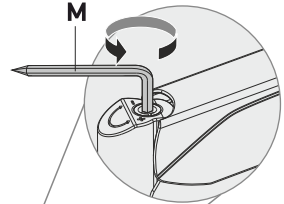
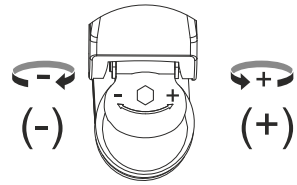


**5.5** Pase los cables del monitor central por el sujetador (G). Para el movimiento libre del monitor deje que los cables estén aflojados.

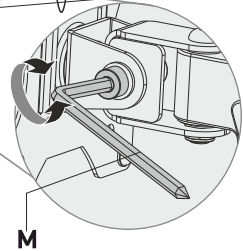


## 6. El ajuste del resorte de gas

- Regule el resorte de gas del soporte según el peso de su monitor. Para tensar el resorte rote la llave en sentido inverso de las agujas del reloj hacia (+) para los monitores pesados. Para aflojar el resorte rote la llave en el sentido de las agujas de un reloj hacia (-) para los monitores más ligeros.
- Puede utilizar la llave (M). Sube y baje los monitores para comprobar la tensión del resorte. Los monitores deben estar fijados bien en cualquier posición elegida.



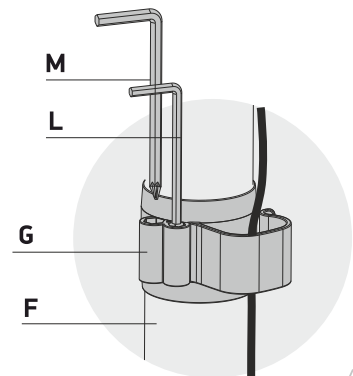
- Regule el tornillo de inclinación si sea necesario.
- Puede usar la llave (M).



¡ **ATENCIÓN!** El ajuste del resorte de gas es individual para cada monitor. No tense el anclaje demasiado fuerte. La tensión exagerada puede causar el daño a su monitor.

## 7. El anclaje para sostener las llaves

- Guarde las llaves (M), (L) en el sujetador de plástico (G), colocado sobre el tubo (F).



## Спасибо, что выбрали нас!

Мы надеемся, что Вы довольны покупкой. Если Вам понравился наш кронштейн, пожалуйста, оставьте Ваш отзыв.

Если у Вас возникли вопросы или какие-либо проблемы, то Вы можете связаться с нами в любое время, и мы Вам поможем:

США: sale@onkron.us / +13159682278

Европа: sale@onkron.de / +494029996807

Россия: support@onkron.ru / +78007772176

Полностью прочитайте данную инструкцию до начала сборки и установки. При возникновении вопросов по сборке и эксплуатации кронштейна свяжитесь с нашей сервисной службой.

## ВНИМАНИЕ

Использование кронштейна с устройствами, превышающими допустимый вес, может привести к неправильной его работе, полной поломке и травмам пользователя.

- Кронштейн должен быть собран согласно данной инструкции. Неверная установка может принести вред здоровью пользователя.
- Необходимо использование средств индивидуальной защиты и правильных инструментов. Кронштейн должен быть собран и установлен профессионалом.
- Убедитесь, что рабочая поверхность способна выдержать суммарный вес кронштейна, используемого устройства и всех дополнительных компонентов.
- Используйте крепеж из комплекта поставки и НЕ ПЕРЕТЯГИВАЙТЕ их во время сборки, и установки.
- Кронштейн содержит мелкие детали, которые могут вызвать удушье при проглатывании. Храните их в недоступном для детей месте.
- Неверное использование кронштейна может привести к его поломке и травмам.
- Перед установкой экрана убедитесь, что данная модель поддерживается кронштейном. Проверьте VESA крепление, вес экрана и его диагональ.
- Установка неподдерживаемого экрана может привести к поломке кронштейна и травмам.

## ВАЖНО

ПЕРЕД началом сборки убедитесь в том, что вы получили все необходимые для сборки детали. Сверьтесь со списком. Если деталей не хватает или они имеют дефекты, свяжитесь с нашей сервисной службой.

## ОБСЛУЖИВАНИЕ

Регулярно проверяйте кронштейн на безопасность использования (по крайней мере, раз в три месяца).

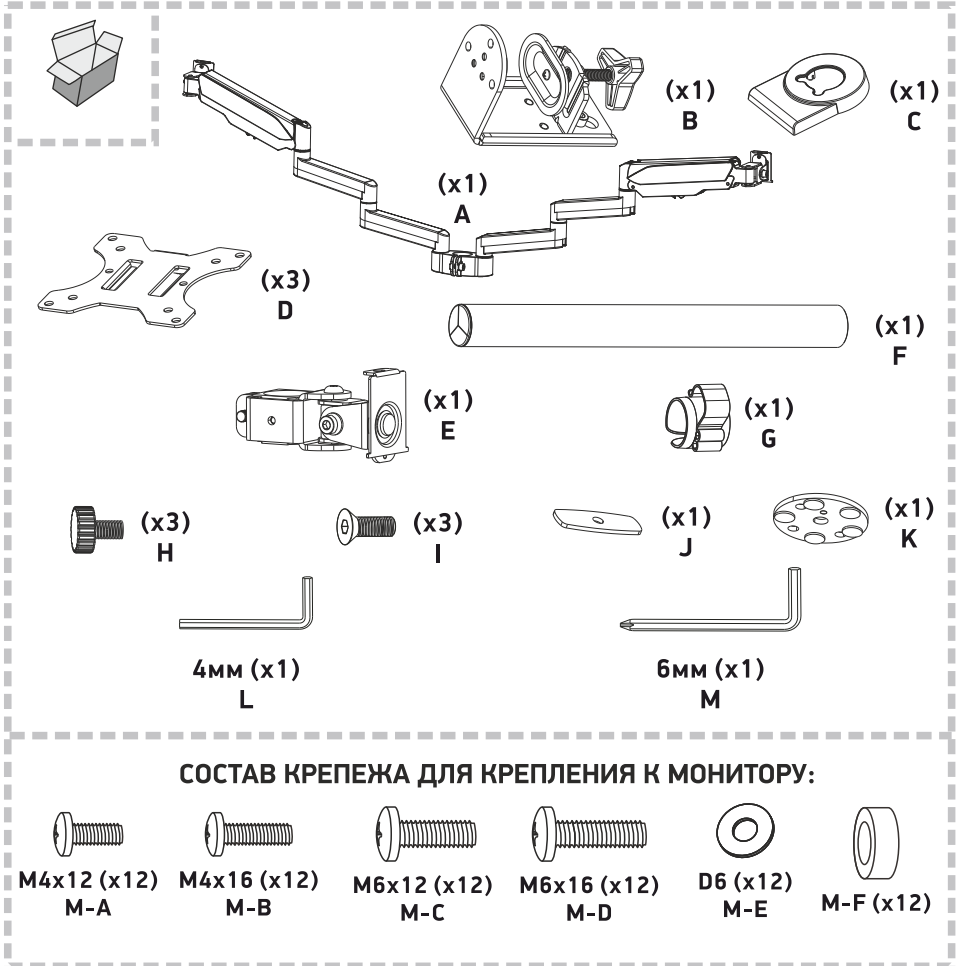
## ГАРАНТИЯ

Не требует обязательной сертификации. Срок службы не ограничен.

**ГАРАНТИЯ 5 ЛЕТ.**

## Комплект сборки

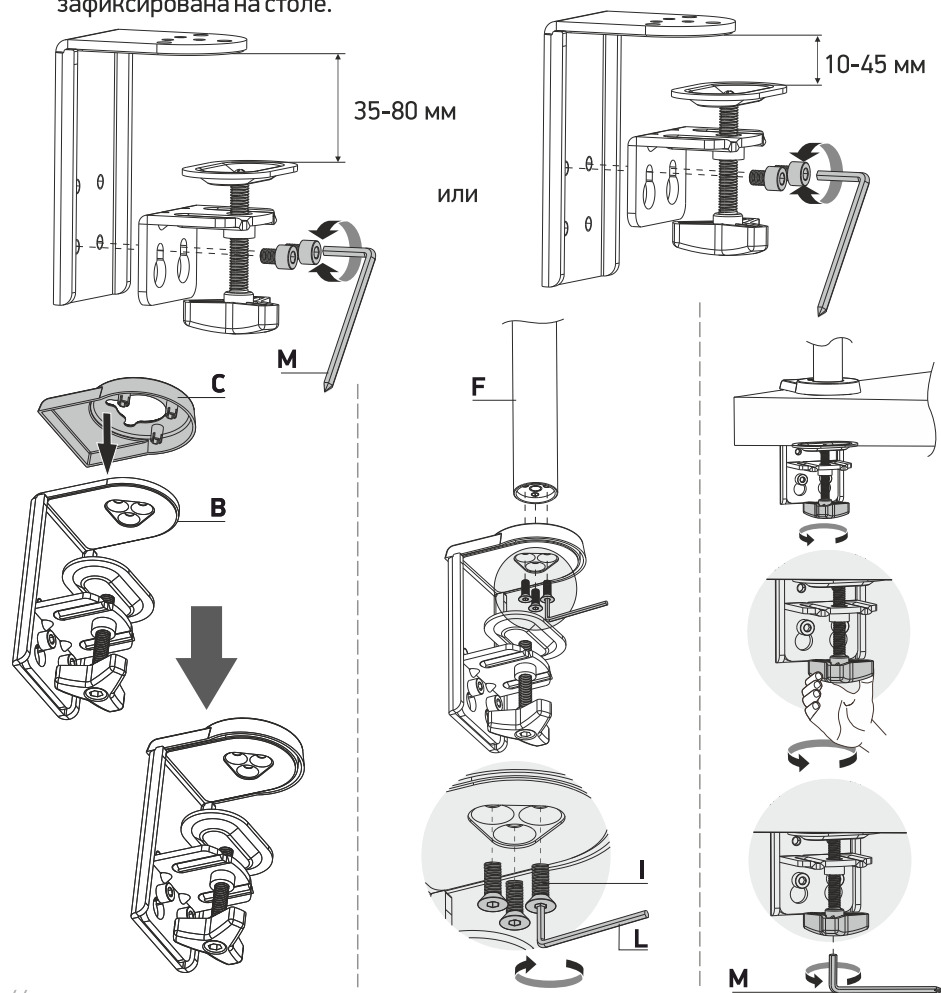
Сначала распакуйте все компоненты и убедитесь, что у вас есть все необходимые детали. Если деталей не хватает, свяжитесь с сервисной службой. Сверьтесь со списком:



## 1. Способы установки кронштейна:

### а) Установка на край стола с помощью струбины:

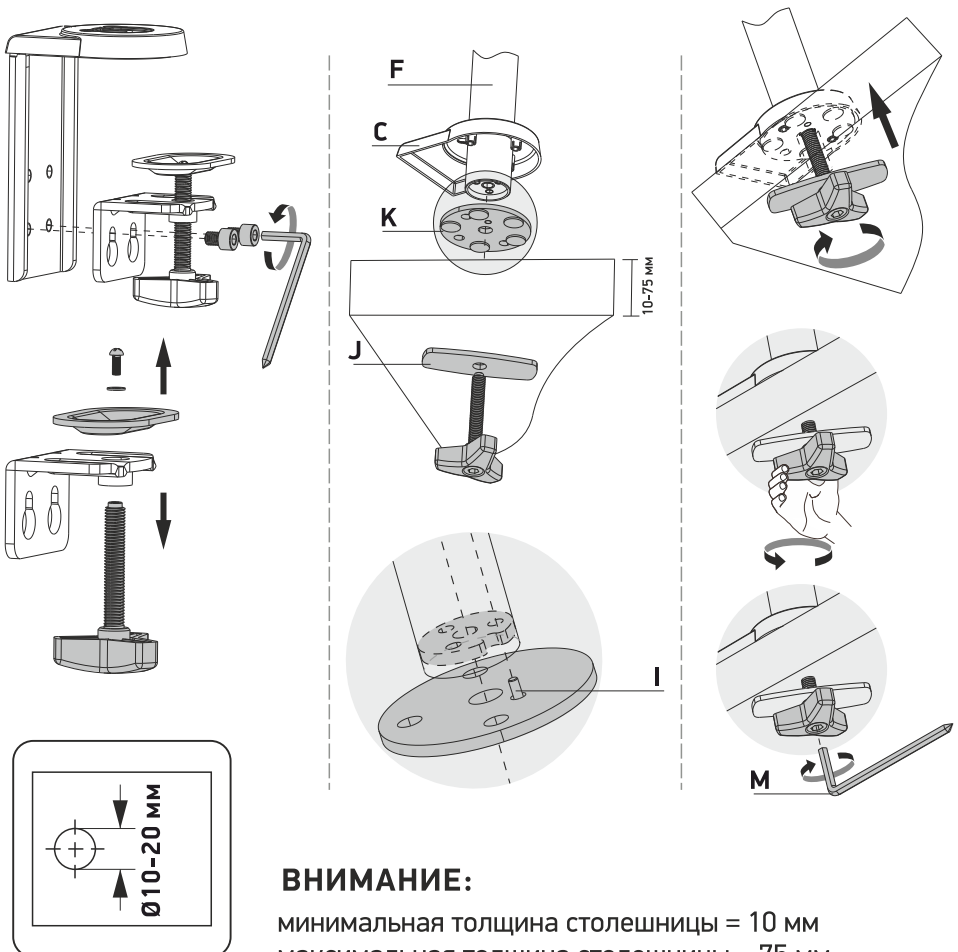
- Возьмите струбину (В), она состоит из двух частей, скрепленных двумя винтами. Если толщина вашего стола 35–80 мм используйте два нижних отверстия, если 10–45 мм – два верхних. Закрутите винты, используя ключ (М).
- Присоедините пластиковую накладку (С) на струбину (В), как показано на рисунке. Затем присоедините трубу кронштейна (F) к струбине (В), используя три винта (I). Воспользуйтесь ключом (L).
- Установите всю конструкцию на стол и затяните струбину, закручивая барашек. Можете воспользоваться ключом (М). Убедитесь, что конструкция надежно зафиксирована на столе.



## б) Установка через отверстие в столе:

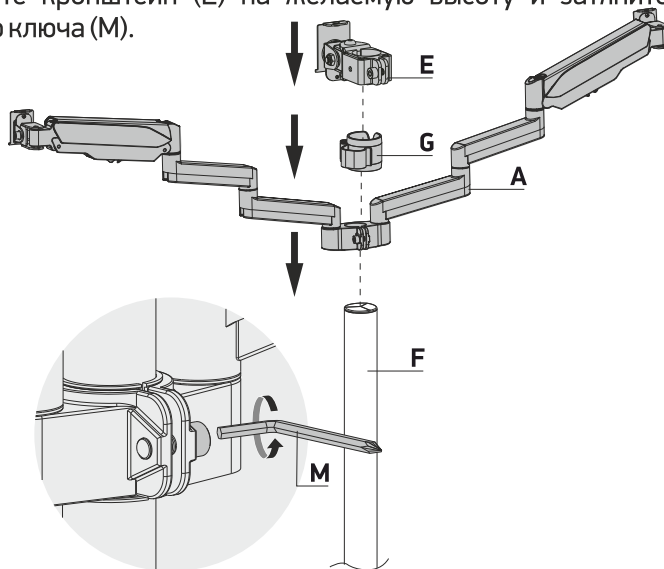
- Сначала разберите струбцину (В) как показано на рисунке. Присоедините деталь (К) к трубе кронштейна (F), используя один винт (I). Установите пластиковую накладку (С). Просуньте зажимной винт (из разобранной струбцины В) через пластину (J) и через отверстие в столе, а затем вкрутите зажимной винт в трубу кронштейна (F). Допустимый диаметр отверстия в столешнице  $\varnothing 10-20$  мм. Можете воспользоваться ключом (М). Убедитесь, что конструкция надежно зафиксирована на столе.

**ВНИМАНИЕ:** минимальный диаметр отверстия в столешнице = 10 мм  
 максимальный диаметр отверстия в столешнице = 20 мм



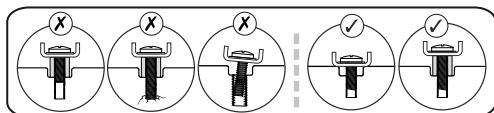
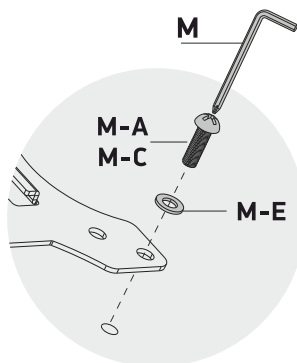
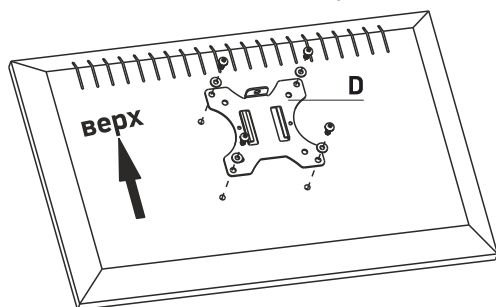
## 2. Сборка кронштейна

- Установите плечо кронштейна (A) на трубу кронштейна (F) на желаемую высоту и затяните винты с помощью ключа (M).
- Затем, наденьте держатель кабеля (G).
- Установите кронштейн (E) на желаемую высоту и затяните винты с помощью ключа (M).

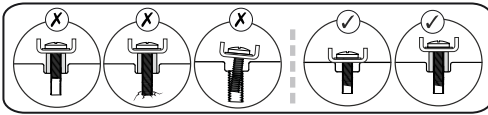
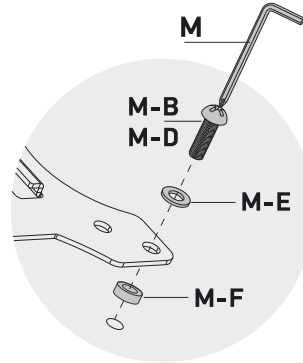
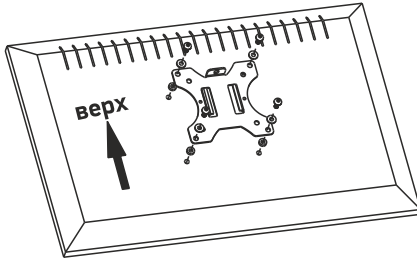


## 3. Установка VESA панелей к мониторам

- Установите VESA-панели (D) на ваши мониторы, используя подходящие винты (M-A), (M-C) и шайбы (M-E). Можете воспользоваться ключом (M). Убедитесь, что VESA-панели надежно закреплены. Внимательно рассмотрите рисунок ниже:

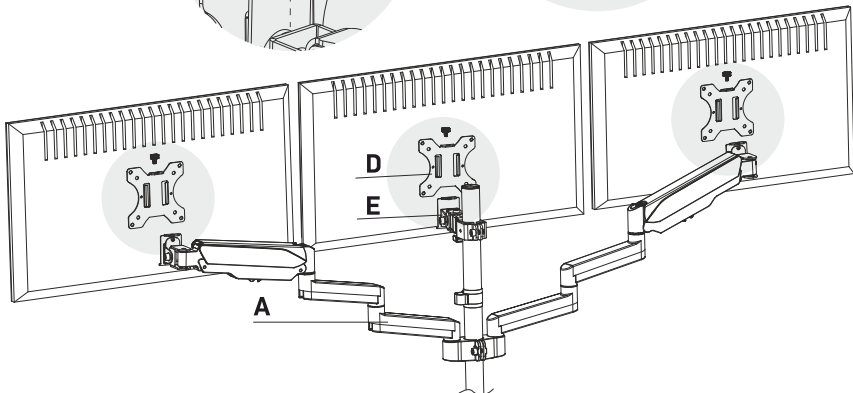
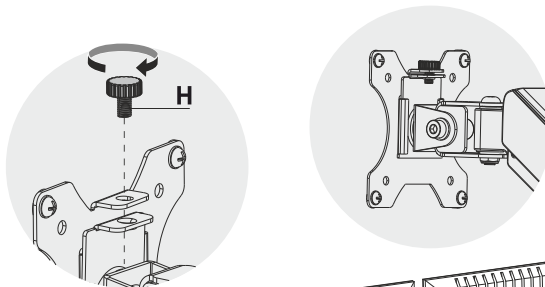


- При необходимости можно воспользоваться другими винтами (M-B) и (M-D), шайбами (M-E) и пластмассовыми прокладками (M-F). Можете воспользоваться ключом (M). Внимательно рассмотрите рисунок ниже:



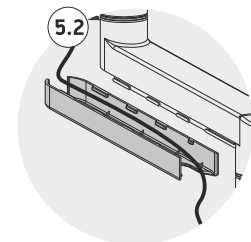
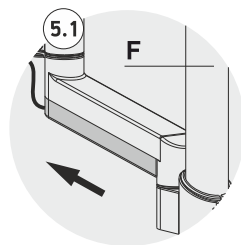
#### 4. Установка мониторов

- Навесьте мониторы на плечо кронштейна (A) и на кронштейн (E). Зафиксируйте VESA-панели (D) с помощью винтов (H).

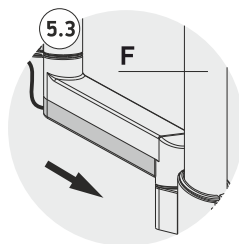


## 5. Прокладка проводов

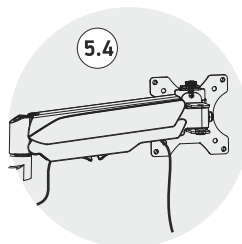
**5.1** Сдвиньте заглушки нижней и средней части плеча кронштейна в направлении от трубы (F).



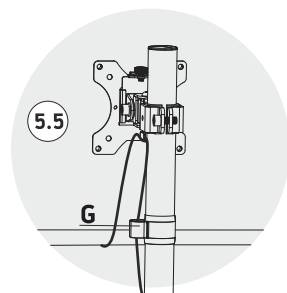
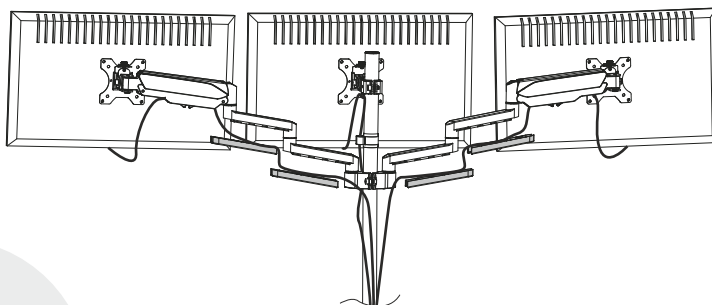
**5.2** Аккуратно проложите провода в кожух нижней и средней части плеча кронштейна.



**5.3** Установите заглушки на свое место, зафиксировав их движением к трубе (F).



**5.4** Проложите провода в кожух верхней части плеча кронштейна. Для свободной регулировки положения мониторов, провода должны слегка провисать.

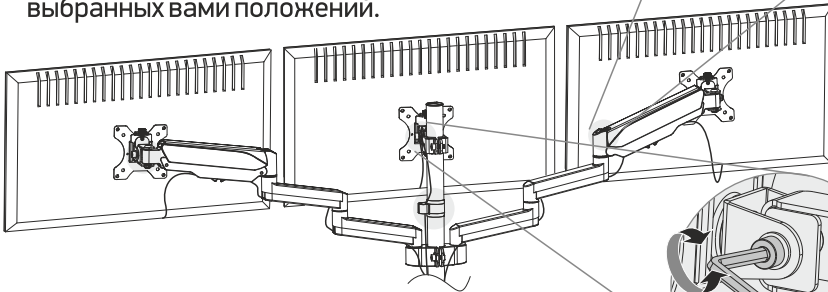
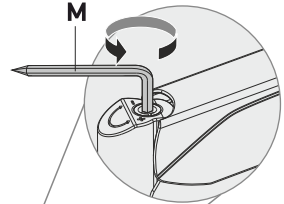
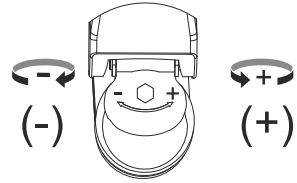


**5.5** Провода от центрального монитора следует проложить, используя держатель кабеля (G). Для свободной регулировки положения монитора, провода должны слегка провисать.

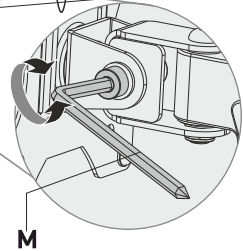


## 6. Регулировка газлифтов кронштейна

- Отрегулируйте газлифты кронштейна под вес мониторов, постепенно вращая ключ против часовой стрелки в сторону (+) для тяжелых мониторов, чтобы затянуть газлифт или по часовой стрелке в сторону (-) для более легких, чтобы ослабить натяжение механизма.
- Можете воспользоваться ключом (M). Поднимайте и опускайте мониторы для проверки натяжения. Мониторы должны быть надежно зафиксированы в любом из выбранных вами положений.



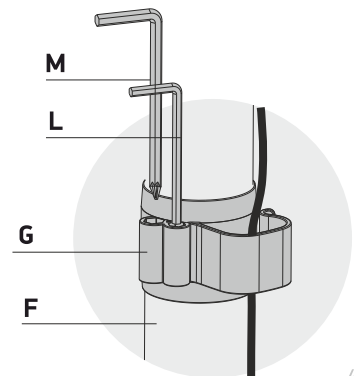
- Отрегулируйте наклоняющий винт, если необходимо.
- Можете воспользоваться ключом (M).



Газлифты необходимо регулировать под каждый монитор индивидуально! НЕ ЗАТЯГИВАЙТЕ крепеж слишком сильно. Чрезмерное затягивание может повредить ваши мониторы.

## 7. Крепление для хранения ключей:

- Для удобства хранения ключей (M), (L) используйте пластиковый держатель (G), располагающийся на трубе (F).



## Content/Inhalt

	<b>PAGE</b>
Assembly kit.....	3
1. Choose how you want to install the desk mount.....	4
a) C-Clamp installation on the edge of the desk.....	4
b) Installation with a grommet hole in the desk.....	5
2. Assembly of the mount.....	6
3. VESA panel installation.....	6
4. Screen mounting.....	7
5. Cable management.....	8
6. Adjustment of the gas-lift system.....	9
7. Key holder installation.....	9

	<b>SEITE</b>
BAUSATZ.....	11
1. Wählen Sie die Installationsmethode für die Halterung.....	12
a) Installation an der Tischkante mit einer Klammer.....	12
b) Installation durch Loch in den Tisch.....	13
2. Die Montage der Halterung.....	14
3. Die Montage von VESA Panels zu Monitoren.....	14
4. Die Montage von Monitoren.....	15
5. Verlegung von Drähten.....	16
6. Einstellen die Gaslift-Halterung.....	17
7. Die Befestigung für Schlüsselslagerung.....	17

## Contenu/Soddisfare

	<b>PAGE</b>
Kit de montage.....	19
1. Choisissez le type d'installation du support.....	20
a) L'installation en bordure de table à l'aide de pinces de table.....	20
b) L'installation à travers le trou dans la table.....	21
2. L'assemblage du support.....	22
3. L'installation de panneaux VESA sur des moniteurs.....	22
4. L'Installation des écrans.....	23
5. La pose des câbles.....	24
6. Le réglage de la tension du ressort à gaz.....	25
7. Porte-clés.....	25

	<b>PAGINA</b>
Kit di montaggio.....	27
1. Scegli come installare la staffa.....	28
a) Installazione sul bordo del tavolo con un morsetto.....	28
b) Installazione attraverso un foro nel tavolo.....	29
2. Montaggio della staffa.....	30
3. Installazione di pannelli VESA sui monitor.....	30
4. Installazione del monitor.....	31
5. Cablaggio.....	32
6. Regolazione della molla a gas della staffa.....	33
7. Supporto per riporre le chiavi.....	33

## Contenido/Содержание:

	<b>PÁGINA</b>
Kit de montaje.....	35
1. Elige el tipo de instalación a la mesa.....	36
a) Fijación al borde del tablero con una abrazadera C-clamp.....	36
b) Instalación a escritorio por orificio Grommet.....	37
2. Montaje del soporte.....	38
3. Instalacion de la placa VESA al monitor.....	38
4. El montaje de los monitores.....	39
5. El paso de los cables.....	40
6. El ajuste del resorte de gas.....	41
7. El anclaje para sostener las llaves.....	41

	<b>СТРАНИЦА</b>
Комплект сборки.....	43
1. Способы установки кронштейна.....	44
a) Установка на край стола с помощью струбцины.....	44
b) Установка через отверстие в столе.....	45
2. Сборка кронштейна.....	46
3. Установка VESA панелей к мониторам.....	46
4. Установка мониторов.....	47
5. Прокладка проводов.....	48
6. Регулировка газлифтов кронштейна.....	49
7. Крепление для хранения ключей.....	49