



СПР

СпецПрофРесурс

ТЕЛЕЖКА МОТОБЛОКА

ТМ-1300

ТМ-1700

ТМ-1850

ТМ-1850М

РУКОВОДСТВО ПО ЭКСПЛУАТАЦИИ

ТМ-1300 РЭ

ТМ-1700 РЭ

ТМ-1850 РЭ

ТМ-1850М РЭ



1. ОБЩИЕ УКАЗАНИЯ.

Тележки мотоблока ТМ1300, ТМ1700, ТМ1850, ТМ1850М, (далее тележки) предназначены для перевозки сельскохозяйственных, строительных материалов и других грузов в приусадебных хозяйствах, в садах и огородах коллективного и индивидуального пользования, на животноводческих фермах, в теплицах и коммунальном хозяйстве. Тележки не предназначены для промышленного использования в сельском хозяйстве, а также не должны использоваться на дорогах и магистралях с интенсивным движением автотранспорта. Тележки изготавливаются в различных модификациях отличающихся габаритами кузова и грузоподъемностью. Тележки могут эксплуатироваться при температуре окружающей среды от -30° до +40° С в умеренном климате, на открытом воздухе.

Перед эксплуатацией тележки необходимо внимательно ознакомиться с правилами и рекомендациями, заложенными в настоящем «Руководстве по эксплуатации».

2. КОМПЛЕКТНОСТЬ.

Тележка (в сборе) – 1 шт.
Дышло (в сборе) – 1 шт.
Стойка ступицы в сборе с тормозной лентой – 2 шт.
Тяга тормозная – 1 шт.
Тросик тормоза – 1 шт.
Колесо в сборе со ступицей – 2 шт.
Спинка сидения – 1 шт.
Трубки сидения – 2 шт.
Подножка – 1 шт.
Коробка ЗИП – 1 шт.:

Болт М6х35	4 шт.
Болт М8х25	4 шт.
Болт М8х90	1 шт.
Болт М12х40	8 шт.
Болт М14х80	2 шт.
Гайка М6	8 шт.
Гайка М8	5 шт.
Гайка М12	8 шт.
Гайка М14	2 шт.
Шайба М6	12 шт.
Шайба М8	9 шт.
Шайба М12	16 шт.
Шайба М14	4 шт.
Гровер М8	5 шт.
Гровер М12	8 шт.
Гровер М14	2 шт.
Зажим троса винтовой	2 шт.

Руководство по эксплуатации – 1 шт.

3. ТРЕБОВАНИЯ ТЕХНИКИ БЕЗОПАСНОСТИ.

Перед эксплуатацией тележки в сцепке с мотоблоком необходимо:

- 1) Внимательно ознакомиться с данным руководством и руководством по эксплуатации мотоблока.
- 2) Провести технический осмотр мотоблока и тележки, внимательно проверить:
 - а) надежность соединения тележки с мотоблоком;
 - б) работу тормозов;
 - в) затяжку гаек оси колёс;
 - г) надежность соединения дышла тележки с кузовом;
 - д) давление воздуха в колесах – 2 Бар (0,2 МПа);
 - е) исправность мотоблока.

ЗАПРЕЩАЕТСЯ:

- а) допускать к работе детей в возрасте до 16 лет;
- б) ездить по магистралям, шоссе и дорогам общего пользования;
- в) работать на мотоблоке в сцепке с тележкой в условиях ограниченной видимости;
- г) загружать тележку сверх установленной нормы, указанной в технических характеристиках;
- д) превышать скорость движения указанную в технических характеристиках;
- е) перевозить пассажиров в кузове тележки;
- ж) проводить техобслуживание тележки с поднятым кузовом, а также с работающим двигателем мотоблока.

4. ТЕХНИЧЕСКИЕ ХАРАКТЕРИСТИКИ.

Наименование параметра, единицы измерения	Значение параметра			
	ТМ-1300	ТМ-1700	ТМ-1850	ТМ1850М
1 Габаритные размеры кузова (длина × ширина × высота ¹⁾), мм, не более	1300× 1000×280	1700× 1200×280	1850× 1250×280	1850× 1250×280
2 Габаритные размеры тележки (длина × ширина × высота *), мм, не более	2730х 1320х740	3130х 1520х740	3280х 1570х740	3280х 1570х890
3 Грузоподъемность, кг	280	380	540	540
4 Рабочая скорость движения, км/ч, не более	5	5	5	5
5 Дорожный просвет, мм, не менее	280	280	280	450
6 Масса ²⁾ тележки, кг, не более	110	140	160	160

¹⁾ Габаритная высота без учета спинки сиденья
²⁾ Масса неснаряженной тележки

5. УСТРОЙСТВО И ТЕХНИЧЕСКОЕ ОБСЛУЖИВАНИЕ.

Основные узлы тележки показаны на рисунке 1. Тележка состоит из самосвального кузова с откидным и съемным задним бортом, рамы, дышла, поворотной сцепки, сиденья, механизма привода тормозов, спинки и стойки. Рама – сварная из прямоугольных труб, на которую с помощью винтового соединения устанавливаются кронштейны оси тележки, обработанные под подшипники ступиц колес. Тормоза – ленточного типа с механическим приводом от ножной педали управления.

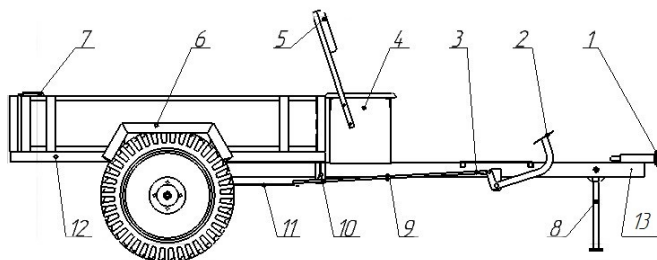


Рис.1 Тележка мотоблока

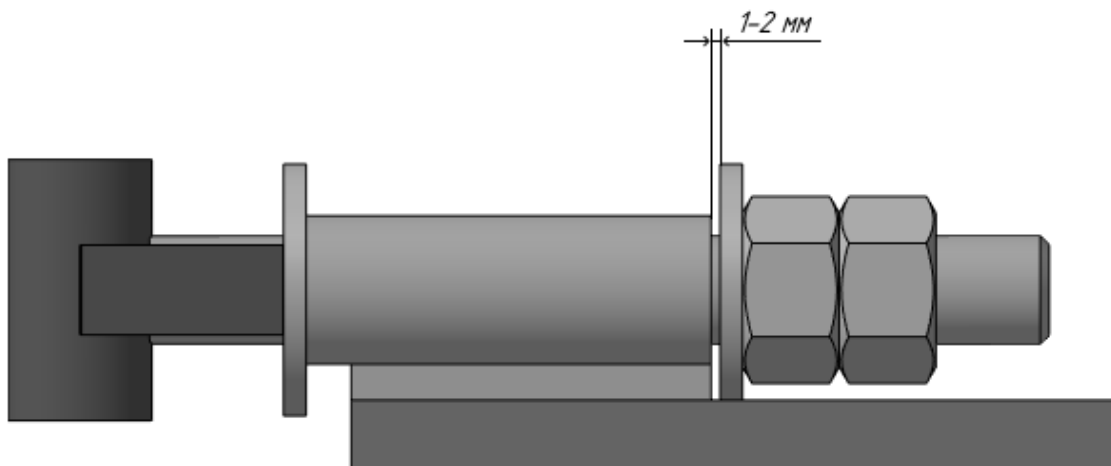
1-поворотная сцепка, 2- педаль тормоза, 3- тяга тормоза, 4- вещевого ящик-сиденье, 5- спинка, 6- крыло, 7- зажим, 8-стойка, 9- винт регулировочный, 10- кронштейн фиксации прицепа, 11- трос, 12- рама, 13-дышло.

6. ПОРЯДОК СБОРКИ

Для сборки вам понадобится ключи на 7, 10, 13, 19, 22 и 24 мм.



Во избежание поломки поворотной сцепки, сцепка должна быть зажата таким образом , чтобы люфт составлял 1-2 мм.



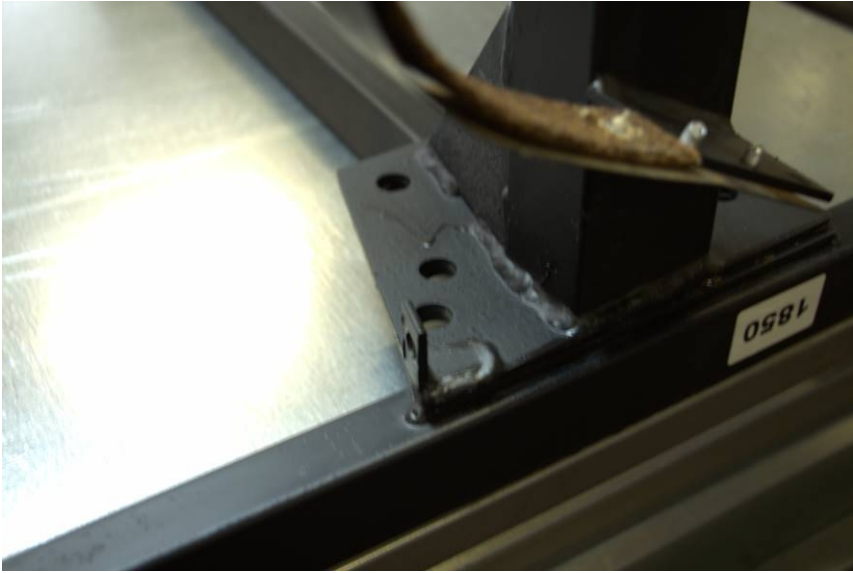
1. Установите задний борт.



2. Переверните прицеп и установите стойки ступицы, обращаем ваше внимание, что стойки разные, не взаимозаменяемые.



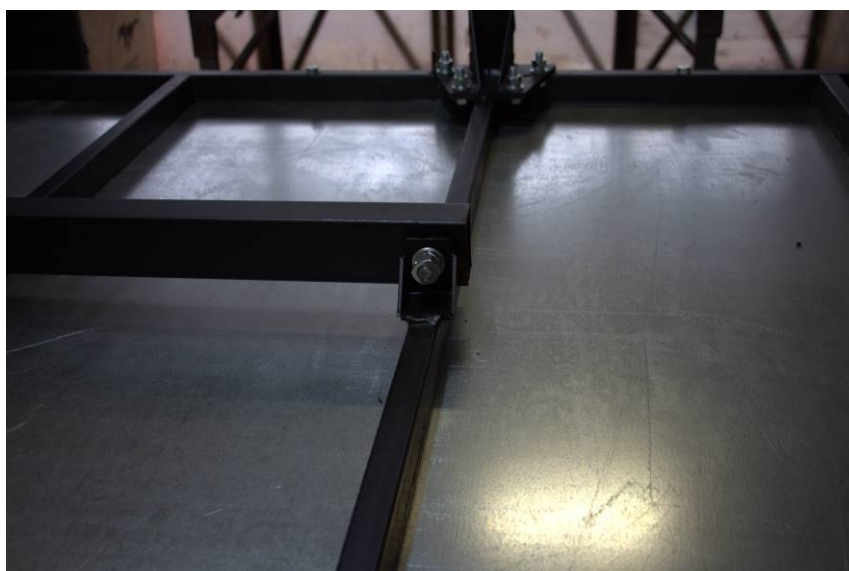
3. Упор для тормозного троса должен быть направлен к передней части прицепа.



4. Прикрепите стойку четырьмя болтами M12x40.



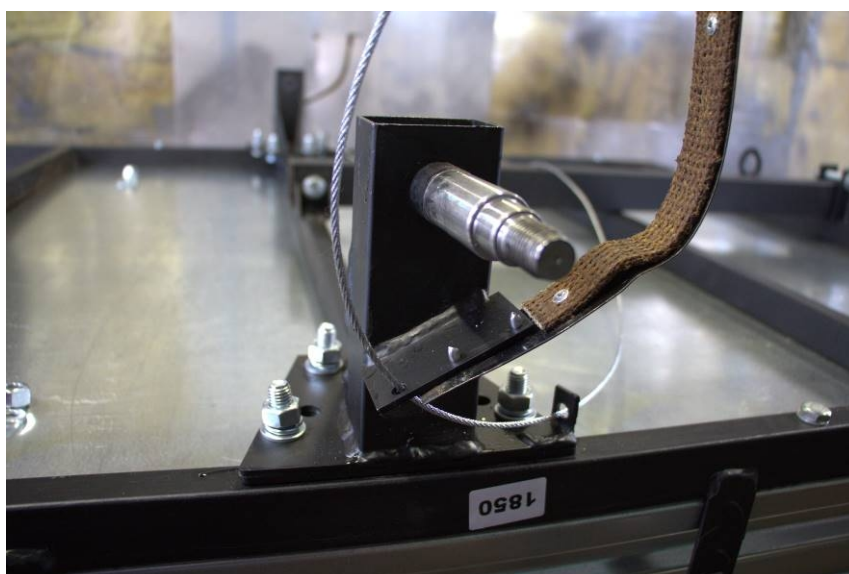
5. Установите дышло прицепа, оно крепится в двух местах болтами M14x80.



6. Прикрепите подножку к дышлу болтом М8х90.



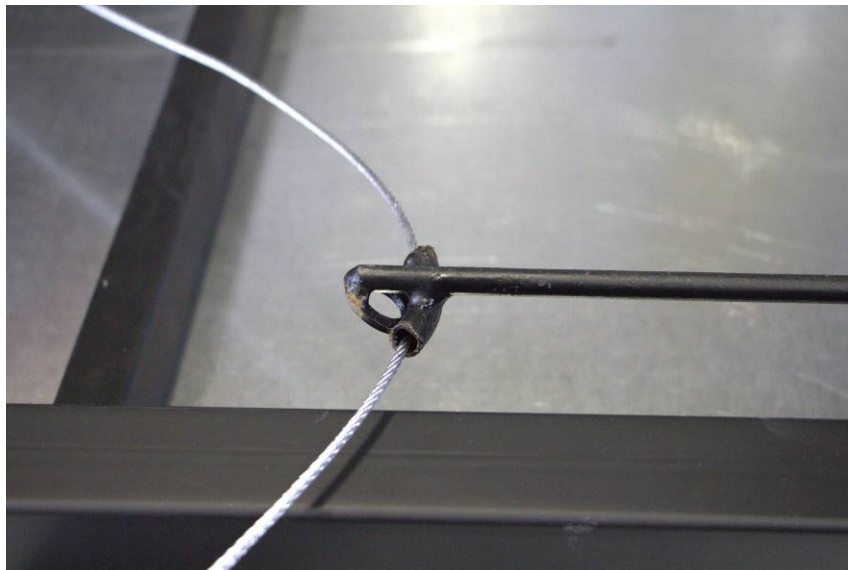
7. Заправьте тормозной трос в одну из стоек.



8. Соедините тормозную тягу.



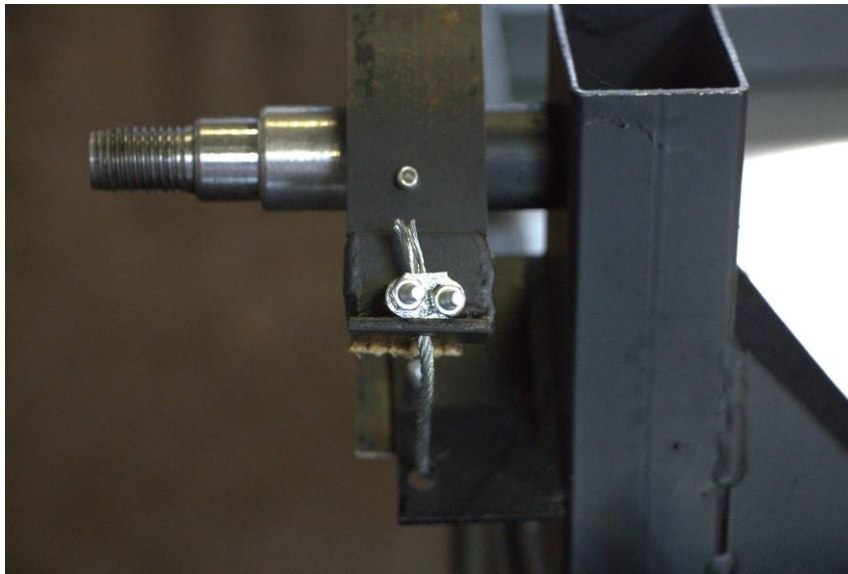
9. Пропустите тормозной трос через трубку на тормозной тяге.



10. Заправьте трос во вторую стойку.



11. Натяните трос и зафиксируйте его винтовым зажимом, регулировка тормоза производится с помощью затягивания регулировочного винта. Для этого необходимо путем завинчивания тяги на регулировочный винт, натянуть трос.



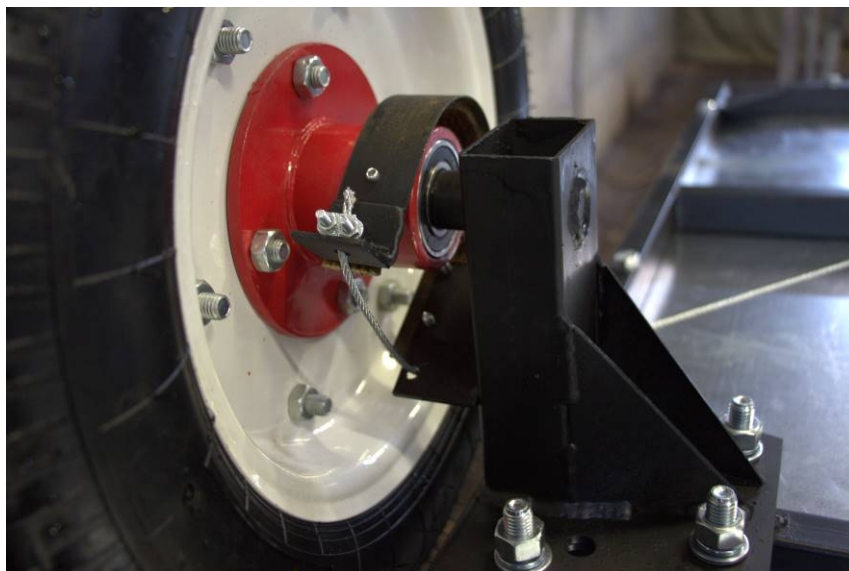
12. Прикрепите тормозную тягу к педали тормоза болтом М8х25.



13. С внутренней стороны колесного диска расположена ступица.



14. Установите колесо ступицей вовнутрь, делайте это аккуратно, чтобы не повредить тормозные ленты.

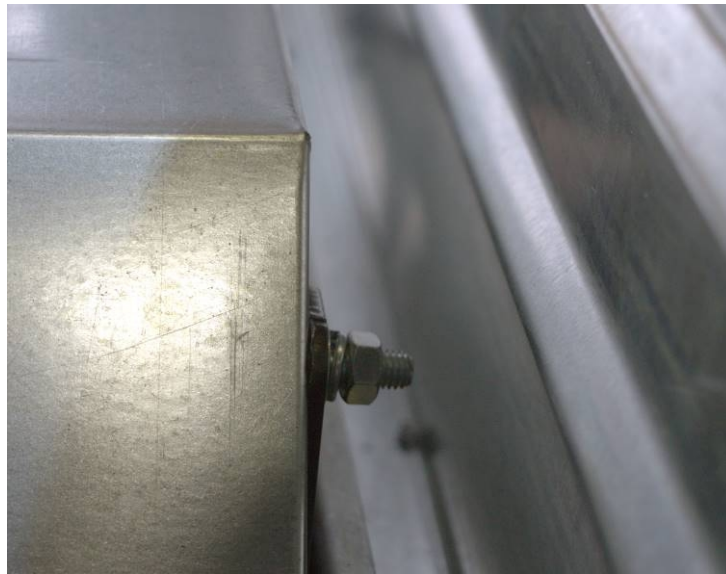


15. Прикрепите колеса к стойке, установите шайбу M16, гравер M16, гайку M16, затяните при помощи ключа.

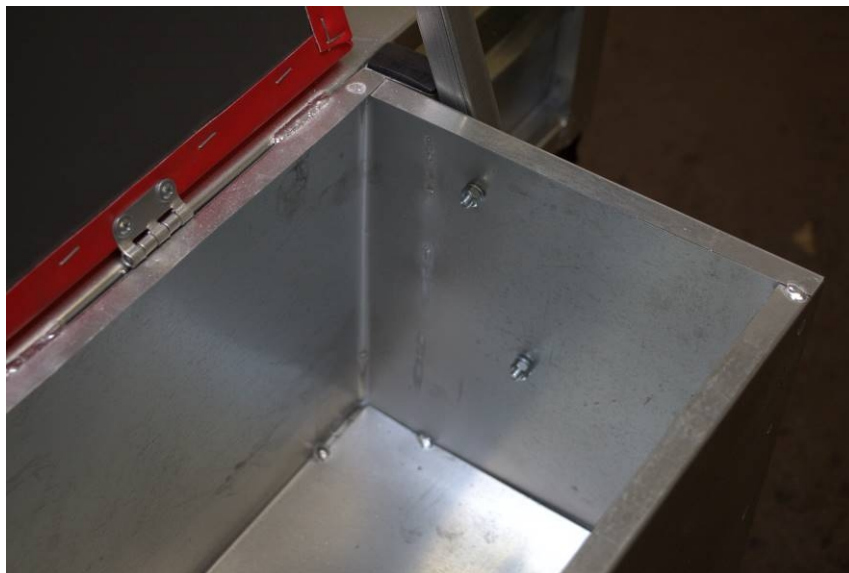


16. Переверните прицеп, установите крылья. Крылья крепятся в двух местах к раме кузова болтами M8x25.





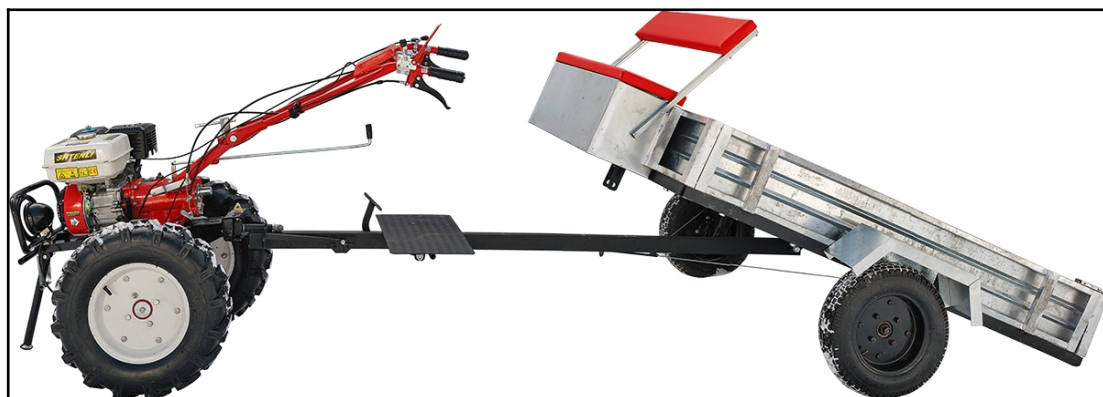
17. Соберите и установите спинку сидения.



18. Мотоблочный прицеп собран и готов к эксплуатации.



19. При выгрузке с тележки сыпучего груза необходимо открыть или снять задний борт (путем открытия фиксаторов борта), вынуть блокирующий болт из кронштейна (поз.10 Рис.1) и опрокинуть кузов вручную против часовой стрелки.



20. После разгрузки, тележку собрать в обратном порядке.

7. ПРАВИЛА ХРАНЕНИЯ И ТРАНСПОРТИРОВАНИЯ.

Перед длительным хранением узлы и детали тщательно очистить от пыли и грязи, места с поврежденной краской подкрасить, подшипники ступиц смазать смазкой Литол-24 ГОСТ 21150-87.

Тележку поставить на хранение в помещение или под навес с разгруженными шинами.

Для разгрузки шин тележку установить на колодку в горизонтальном положении так, чтобы между шинами и опорной поверхностью был просвет, после чего уменьшить давление в шинах. Транспортирование тележки допускается любым видом транспорта, обеспечивающим его сохранность.

8. ГАРАНТИЙНЫЕ ОБЯЗАТЕЛЬСТВА.

Предприятие-изготовитель гарантирует нормальную работу тележки при соблюдении потребителем условий эксплуатации, правил хранения и транспортировки, указанные в данном руководстве.

Гарантийный срок эксплуатации — 12 месяцев от даты продажи. Срок службы – 3 года

При обнаружении дефектов в период гарантийного срока, предприятие-изготовитель обязуется бесплатно заменить или отремонтировать вышедшие из строя узлы, если дефект произошел по вине предприятия-изготовителя.

Предприятие оставляет за собой право изменения конструкции с целью улучшения потребительских качеств изделия.

В случае обнаружения дефекта необходимо обратиться в гарантийную мастерскую либо в торгующую организацию по месту приобретения.

Предприятие-изготовитель не несет ответственности в случае несоблюдения условий эксплуатации, правил хранения и транспортировки.

9. СВИДЕТЕЛЬСТВО О ПРИЕМКЕ.

Тележка ТМ-1300, ТМ1700, ТМ1850, ТМ1850М, соответствует техническим условиям ТУ ВУ 192170289.005-2018 и признана годной к эксплуатации.

Дата продажи:

Подпись покупателя: