

## Правила эксплуатации и инструкции по уходу за мебелью

Для поддержания надлежащего внешнего вида и долговечности мебели рекомендуется соблюдать следующие правила.

1. Мебельная продукция должна эксплуатироваться в сухих и теплых помещениях, имеющих отопление и вентиляцию, при температуре воздуха от +10С° до +40С°, относительной влажности 45-70%.
2. Устанавливать мебельную продукцию рекомендуется не менее 50-60см от источника тепла во избежание ускоренного старения покрытия и деформации мебельных панелей.
3. Все поверхности мебельной продукции требуется оберегать от попадания влаги во избежание разбухания панелей, отклеивания кромок на торцевых поверхностях.
4. Изделия необходимо устанавливать на ровных поверхностях.
5. По мере загрязнения изделий, поверхности протирают мягкой тканью со специальными средствами, использование абразивных веществ и растворителей может привести к необратимым повреждениям поверхностей.
6. Запрещается перемещение мебели в нагруженном состоянии, для перемещения необходимо освободить от вещей и съемных деталей конструкции.
7. В процессе эксплуатации возможно ослабление крепежной фурнитуры, необходимо осуществлять «Затяжку».

### Общие технические указания по сборке.

Для удобства транспортировки и во избежании повреждений, мебель поставляется в разобранном виде в индивидуальной упаковке. Покупатель может собрать ее самостоятельно, либо воспользоваться услугами квалифицированных сборщиков. Не ознакомившись с инструкцией, не приступайте к сборке.

Перед сборкой необходимо обязательно проверить комплектность каждой упаковки, согласно комплектовочной ведомости. Проверить наличие фурнитуры.

**Внимание: При обнаружении дефектов и не комплектности к сборке не приступать. Претензия принимается при наличии упаковки.**

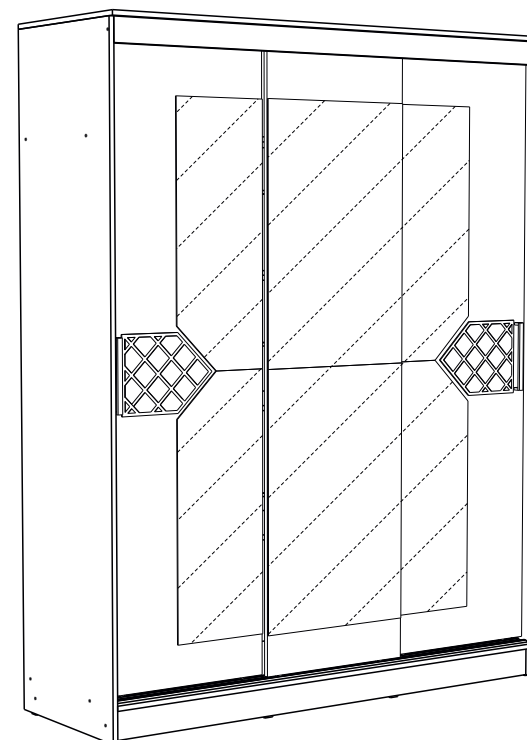
При сборке не рекомендуется одновременно вынимать детали из всех упаковок, во избежании их смешивания. Для удобства сборки и предотвращения перекосов и повреждений изделия, сборку производить на ровном полу покрытом бумагой либо тканью. Соблюдайте осторожность, чтобы не повредить поверхности деталей. В сборке сложных и больших изделий желателен участие двух человек.

**Внимание: Производитель оставляет за собой право вносить незначительные изменения в конструкцию, не ухудшающие качество, внешний вид и дизайн изделия без предварительного уведомления.**

ООО «ЭРА» Мебельное производство  
Паспорт изделия  
Инструкция по сборке и эксплуатации мебели

## Шкаф - купе «Николь 3»

1700(Ш) x 2200(В) x 590 (Г)



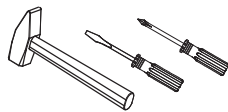
**ЭРА**  
МЕБЕЛЬНОЕ  
ПРОИЗВОДСТВО

Россия, 440031, Пензенская обл.,  
г. Пенза, ул. Кривозерье, 28.  
тел./факс: (8412) 62-02-00  
эл. почта: mebel58@mail.ru  
Сайт: www/mebel-era.ru

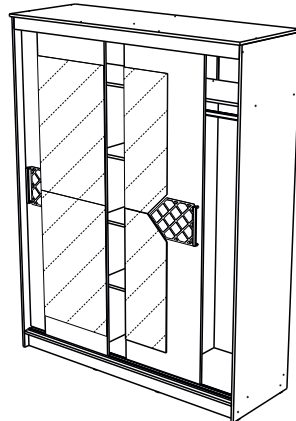
## Упаковочная ведомость на детали

Упаковка	Наименование	Размер, мм	К-во	№
№1	Боковина левая	2184x570	1	1
	Боковина правая	2184x570	1	2
	Фасад средний	2035x535	1	3
	Задняя стенка ДВП	2095x557	2	4
	Задняя стенка ДВП	521x575	2	5
№2	Фасад левый	2035x570	1	6
	Фасад правый	2035x570	1	7
№3	Вязка	1665x570	1	8
	Вязка	1665x472	1	9
	Боковина средняя	340x472	1	10
	Крышка	590x1697	1	11
	Боковина сред. левая	1712x472	1	12
	Боковина сред. правая	1712x472	1	13
	Планка	1665x78	1	14
	Цоколь	1665x100	2	15
	Полка	560x472	3	16
	Фурнитура	пакет №1	1	
		пакет №2	1	
	Штанга	528	2	
	Брус соединительный	525	3	17
300		2	17	

Необходимый инструмент для сборки



Также вам понадобится инструмент для сверления отверстий и сверло диаметром 5 мм

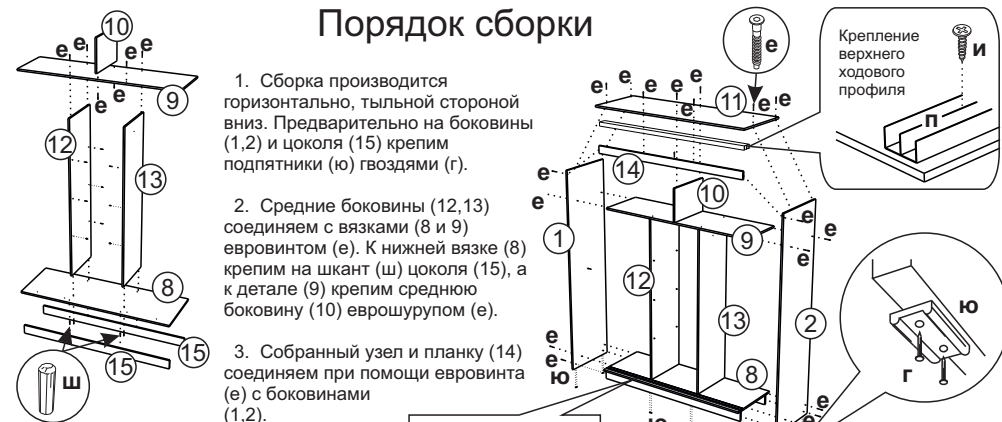


**Внимание:** Производитель рекомендует Вам производить сборку с помощью специалиста, так как неправильная сборка может привести к нежелательным последствиям. Данная инструкция даст Вам необходимую информацию и рекомендации по сборке, порядка которой просим Вас придерживаться. Перед сборкой необходимо внимательно ознакомиться с инструкцией, проверить комплектность фурнитуры и разобрать её по назначению. Заранее выбрать место установки комплекта. Вскрыть пакеты и прикрепить фурнитуру по наклейкам. Детали в пакетах полностью соответствуют комплектующей ведомости на детали.

## Комплектовочная ведомость на фурнитуру

Шкант ш 4 шт	Шайба пластмассовая 30 шт	Лента с коротким ворсом 2035 мм-4	Скалка 528 мм - 2 шт	Брус соединительный у 525 мм - 3 шт 300 мм - 2 шт	Штангодержатель х 4шт	Еврокюч 1шт
Евровинт е 32 шт	Шуруп4x16 и 68 шт	Гвозди г 90 шт	Комплект роликов р 3	Ходовой профиль п 1663 мм	Нижний профиль м 1663 мм	Стопор л 4 шт
Ручка С 18 224 мм з 2 шт	Саморез для ручки с 4шт	Полкодержатель д 12 шт	Заглушка для евровинта 20 шт	Подпятник ю 7 шт		

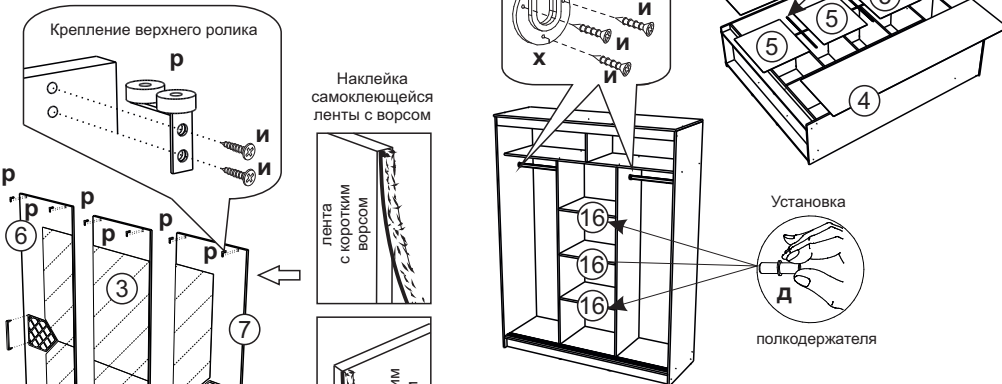
## Порядок сборки



3. Собранный узел и планку (14) соединяем при помощи евровинта (е) с боковинами (1,2).

4. В нижний ходовой профиль вставляем стопора и крепим к вязке (8), а верхний ходовой профиль крепим к крышке (11) шурупами 4x16 (и) и соединяем с боковинами (1,2) еврошурупами (е).

5. Для монтажа задних стенок (4 и 5), необходимо собранную конструкцию положить на лицевую сторону. Затем замерить и уровнять диагональ. Между ДВП установить соединительный брус (17), как показано на схеме и закрепить гвоздями (г).



6. Поставить шкаф вертикально. Установить полки (16) на полкодержатели (д), предварительно вставив их в готовые отверстия на боковинах (12,13). Закрепить скалкодержатели (х) на боковинах (1,12 и 13,2) шурупами 4x16 (и) и поставить штанги.

7. Готовим фасады к установке. Для чего сверху с лицевой стороны крепим верхние ролики (р), а снизу с тыльной стороны крепим нижние ролики шурупами 4x16 (и).

8. Для крепления ручек досверливаем глухие отверстия диаметром 5 мм насквозь. Далее закрепляем ручки винтом (с) и вставляем фасады.

