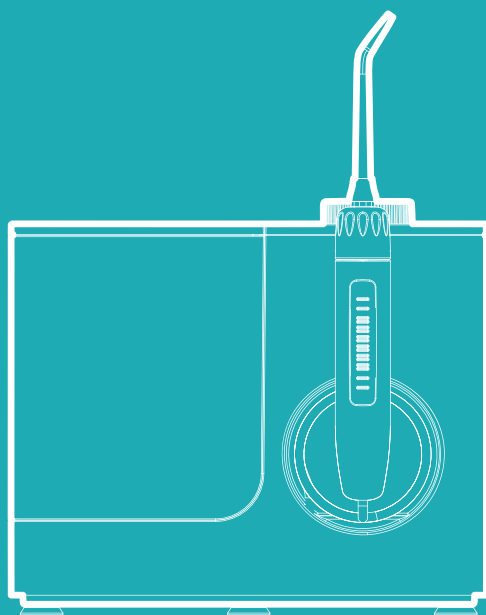


**На защите
ваших зубов!**



**Ирригатор
для полости рта
КТ-2914**

Если у вас возникнут трудности с использованием нашей техники, перед обращением в магазин просим позвонить на горячую линию Kitfort:

8-800-775-56-87

(пн-пт с 9:30 до 17:30 по московскому времени)

info@kitfort.ru

Мы расскажем про особенности работы прибора и проконсультируем по любым другим вопросам

Содержание

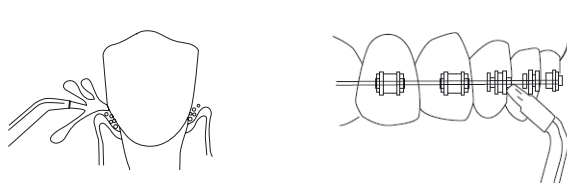
Общие сведения	4
Комплектация	5
Устройство ирригатора	6
Подготовка к работе и использование	8
Чистка, обслуживание, уход и хранение ирригатора	13
Устранение неполадок	14
Технические характеристики	16
Меры предосторожности	18

Общие сведения

Ирригатор — это прибор для ухода за полостью рта. Он очень прост в использовании: налейте воду (или специальный раствор для полоскания зубов) в резервуар, выберите подходящий вам режим и начинайте очистку.

После еды остатки пищи застревают между зубами, забиваются в карманы десен. В таких случаях на помощь может прийти зубная нить или флоссер. Но для чистки зубов нитью необходимо обеспечить чистоту рук, а возможность помыть их имеется далеко не всегда. В противном случае повышается вероятность попадания в полость рта болезнетворных бактерий и вирусов. Также зубной нитью можно механически повредить десны.

Ирригатор может частично заменить зубную нить или флоссер. Тонкая и сильная струя воды вымывает остатки еды и налет из межзубного пространства и десневых карманов. Струя воды не только очищает труднодоступные места, но и тщательно массирует десны, что является хорошей профилактикой заболевания десен. Ирригатор считается самым гигиеничным вариантом ухода за полостью рта. Особенно он будет полезен для тех людей, которые носят брекеты, и людям с протезами или коронками.



Модель Kitfort КТ-2914 является стационарным ирригатором, он предназначен для использования дома всеми членами семьи.

У ирригатора есть вместительный резервуар для воды емкостью 1000 мл. Этого количества достаточно, чтобы полностью обработать все труднодоступные участки во рту.

У ирригатора сверху на корпусе есть кнопка включения, которая также является регулятором потока. Поток воды регулируется плавно от самого слабого до самого сильного. Если вы до этого не пользовались ирригатором, рекомендуется начинать им пользоваться, установив слабый поток, т.к. неподготовленные и чувствительные десны могут начать кровоточить из-за сильного и резкого потока воды. Когда десны привыкнут и окрепнут, вы можете установить более сильный поток.

Прибор автоматически отключается после 2 минут использования.

В комплекте к ирригатору идут 6 насадок: 2 классические струйные насадки, насадка для удаления зубного камня и налета из-под линии десны, насадка для ортодонтических конструкций, насадка с щеточкой для удаления налета, насадка для чистки языка. Для хранения наиболее используемых насадок предусмотрен специальный отсек, который встроен в корпус сбоку и закрывается дверцей. Это очень удобно, ведь если насадки будут всегда находиться в одном месте — они не потеряются.

Резиновые ножки с присосками обеспечивают прочную фиксацию ирригатора на раковине или на столике в ванной комнате.

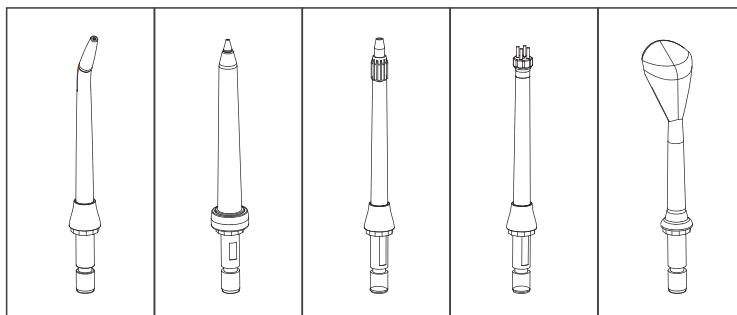
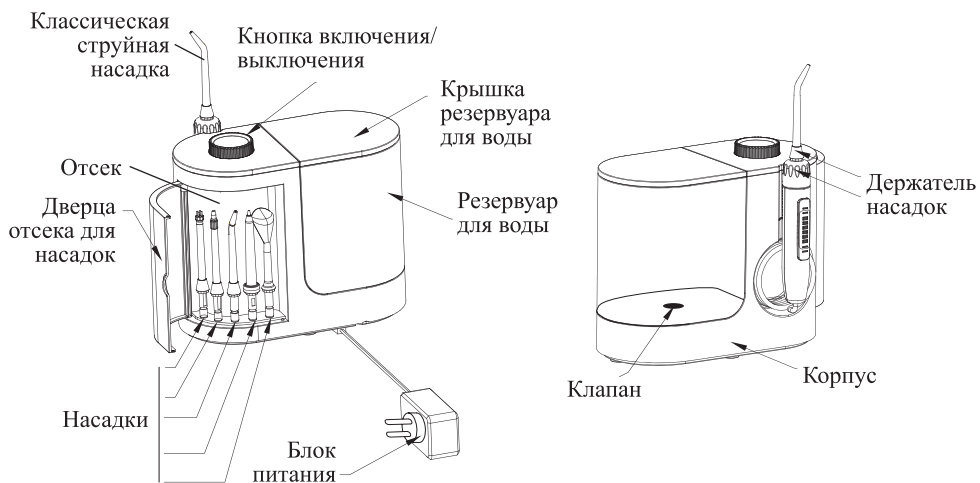
На держателе насадок есть поворотный механизм, с помощью которого установленная насадка крутится на 360°. С помощью слайдера на держателе насадок можно остановить подачу воды в любой момент, не выключая сам ирригатор.

С профилактическими целями ирригатор нужен каждому взрослому человеку. Ирригатор не заменяет собой зубную щетку, он является частью комплексного ухода за полостью рта. Комплексный уход для вас должен подобрать ваш лечащий врач-стоматолог, обычно уход включает в себя: ирригацию, чистку зубов зубной щеткой и ершиками, полоскание рта ополаскивателем и использование зубной нити, если это необходимо. Этот прибор рекомендуют стоматологи во всем мире.

Комплектация

1. Ирригатор:
 - Резервуар для воды с крышкой — 1 шт.
 - Классическая струйная насадка — 2 шт.
 - Насадка для удаления зубного камня и налета из-под линии десны — 1 шт.
 - Насадка для ортодонтических конструкций — 1 шт.
 - Насадка с щеточкой для удаления налета — 1 шт.
 - Насадка для чистки языка — 1 шт.
 2. Блок питания — 1 шт.
 3. Руководство по эксплуатации — 1 шт.
 4. Коллекционный магнит — 1 шт.*
- *опционально

Устройство ирригатора



Вторая струйная насадка

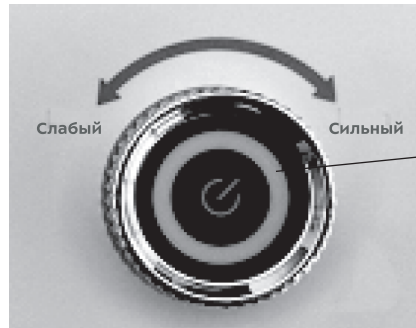
Насадка для удаления зубного камня и налета из-под линии десны

Насадка для ортодонтических конструкций

Насадка с щеточкой для удаления налета

Насадка для чистки языка

Панель управления



Светодиодный индикатор потока

Кнопка включения/выключения служит для включения и выключения ирригатора, а также является регулятором потока. В кнопку встроен светодиодный индикатор, который меняет яркость в зависимости от силы потока воды. Поток воды регулируется плавно от самого слабого до самого сильного. Чтобы настроить силу потока поворачивайте регулятор по часовой стрелке, поток воды будет увеличиваться. Когда светодиодный индикатор подаст сигнал в виде трех световых вспышек — это означает, что достигнут самый сильный поток, при этом индикатор будет светить ярко. Чтобы уменьшить силу потока поворачивайте регулятор против часовой стрелки, поток воды будет уменьшаться. Когда светодиодный индикатор подаст сигнал в виде трех световых вспышек — это означает, что достигнут самый слабый поток, при этом индикатор будет светить менее ярко. У ирригатора есть функция памяти. После нажатия на кнопку включения будет установлена та сила потока воды, которая была при предыдущем включении.

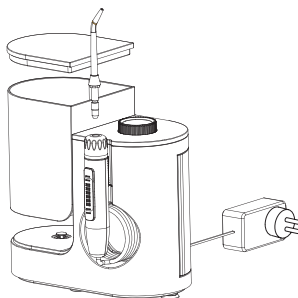
Кнопку включения/выключения дальше будем называть просто кнопкой «Вкл/Выкл».

Подготовка к работе и использование

Перед первым использованием налейте воду в резервуар, установите необходимую насадку в держатель насадок и включите прибор с водой, направляя насадку в раковину. Насадки помойте водой с мылом.

Как налить воду

Откройте крышку резервуара и отложите ее в сторону. Потяните вверх резервуар для воды, вытащите его из корпуса ирригатора, и налейте в резервуар воду.

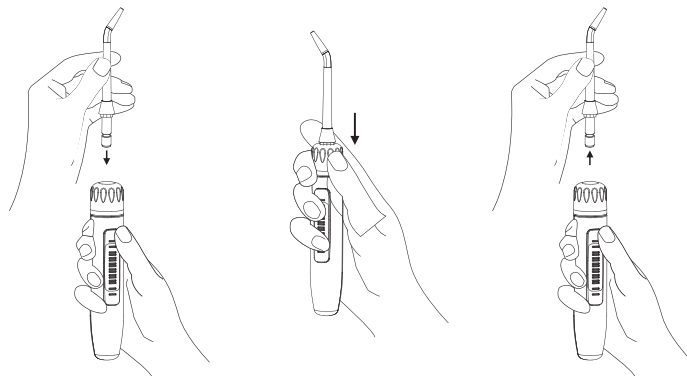


Используйте кипяченую воду или специальный раствор для полоскания рта. Температура воды или раствора должна быть не выше 45 °С.

Установка насадки

Насадка является индивидуальным аксессуаром для каждого члена семьи.

Вставьте насадку в отверстие держателя насадок до щелчка. Чтобы извлечь насадку оттяните вниз держатель насадок, а саму насадку потяните вверх.

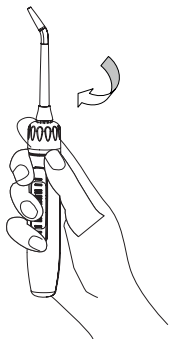


Использование

- 1) Установите ирригатор на раковине или столике в ванной. Резиновые ножки с присосками обеспечивают прочную фиксацию ирригатора на раковине или на столике в ванной комнате.

Примечание. Поверхность, на которую устанавливают прибор, должна быть ровной, если поверхность будет наклонной, ирригатор может упасть.

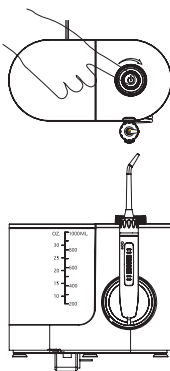
- 2) Налейте в резервуар воду или специальный раствор, установите нужную насадку в держатель.
- 3) Поверните поворотный механизм держателя с насадкой, чтобы отрегулировать направление потока воды.



- 4) Подключите прибор к сети. Перед тем как нажать на кнопку «Вкл/Выкл», наклоните держатель под углом 45° и направьте насадку себе в рот. Одной рукой возьмитесь за держатель насадок, при этом большой палец должен быть на кнопке «Вкл/Выкл».

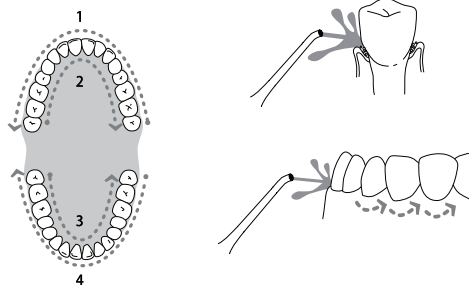
Примечание. Если вы до этого не пользовались ирригатором, рекомендуется начинать им пользоваться, установив слабый поток воды, т.к. неподготовленные и чувствительные десны могут начать кровоточить из-за сильного и резкого потока воды.

- 5) Нажмите кнопку «Вкл/Выкл». Чтобы настроить силу потока поворачивайте регулятор по часовой стрелке, поток воды будет увеличиваться. Когда светодиодный индикатор подаст сигнал в виде трех световых вспышек — это означает, что достигнут самый сильный поток, при этом индикатор будет светить ярко. Чтобы уменьшить силу потока поворачивайте регулятор против часовой стрелки. Когда светодиодный индикатор подаст сигнал в виде трех световых вспышек — это означает, что достигнут самый слабый поток, при этом индикатор будет светить менее ярко.

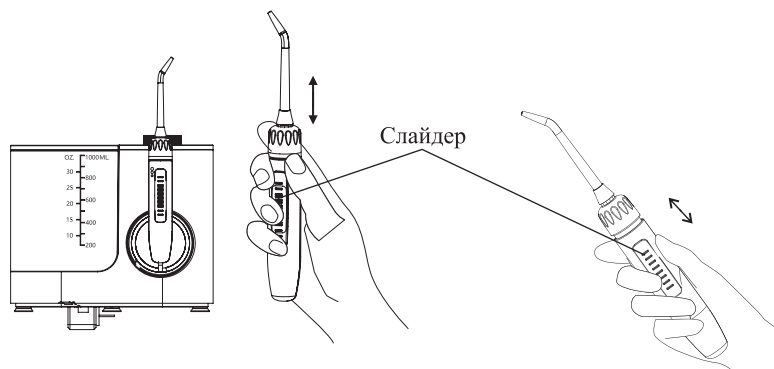


- 6) Наклонитесь над раковиной, а рот слегка приоткройте. Вода из вашего рта должна стекать в раковину. Действуйте в такой последовательности, как на рисунке, а именно двигайтесь от жевательных зубов к передним, направляйте насадку вдоль контура десны, задерживаясь в межзубных пространствах.

Примечание. Аккуратно обращайтесь со шлангом, не растягивайте его в прямую линию. Сильно не тяните за шланг и не дергайте его во избежание разрыва или падения прибора.



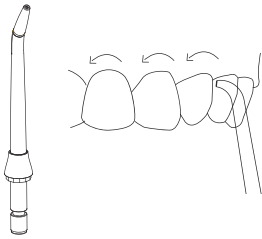
- 7) Вы можете в любой момент остановить или уменьшить поток воды при помощи слайдера на держателе насадок. Чтобы разбрызгивания было меньше, останавливайте поток воды только при нахождении насадки во рту.



- 8) Когда вода в резервуаре закончится, выключите ирригатор, нажав на кнопку «Вкл/Выкл». Держатель вместе с насадкой установите на его место на корпусе.
Примечание. Если ирригатор не выключить, то через 2 минуты прибор отключится автоматически. Так как в данной модели ирригатора в резервуар вмещается 1 литр воды — этого количества достаточно, чтобы почистить зубы даже двоим взрослым людям. Когда воды останется около 200 мл, прибор отключится. Чтобы использовать всю воду до конца, нажмите на кнопку «Вкл/Выкл» и продолжайте чистку зубов.
- 9) Закончите чистку рта.

10) Снимите резервуар, потянув его вверх из корпуса. Переверните резервуар и слейте оставшуюся воду. Если вы пользовались не водой, а специальным раствором для полоскания, обязательно промойте ирригатор после него. Для этого налейте в резервуар воду, включите ирригатор, направляя держатель с насадкой вниз в раковину.

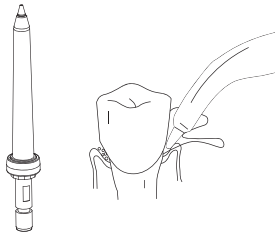
Резервуар для воды лучше снимать с корпуса после каждого использования для того, чтобы остатки воды испарялись. Если резервуар не снимать, и ирригатором не пользоваться несколько дней, внутренние части могут «задохнуться» и при последующем использовании давать неприятный запах.



Краткое описание насадок

Классическая струйная насадка

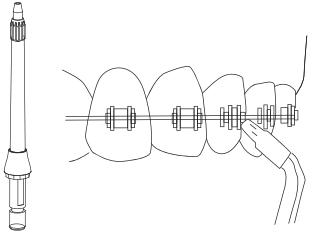
С помощью данной насадки можно очистить труднодоступные места во рту. Остатки пищи, которые глубоко «забиваются» в зубных или междесневых пространствах с легкостью вымываются потоком воды или специального раствора. Классическая струйная насадка является насадкой для регулярного пользования.



Насадка для удаления зубного камня и налета из-под линии десны

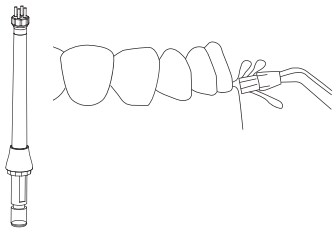
Зубной камень — это полностью или частично минерализованный мягкий микробный зубной налет, который не был удален во время чистки зубов. В полости рта происходит постоянное размножение микрофлоры (особенно после еды), что приводит к увеличению массы мягкого микробного зубного налета. Если налет вовремя не счистить, то сразу начинается процесс постепенного отвердения мягкого налета. Это происходит за счет его пропитывания минеральными солями, содержащимися в слюне.

У насадки есть силиконовый кончик с узким отверстием, которое формирует тонкую струю. Струя обладает большей энергией, чем из обычной струйной насадки, эта сильная струя удаляет зубной камень и налет из-под линии десны. Помимо воды можно использовать специальные растворы для полоскания, а также жидкие пероральные лекарства.



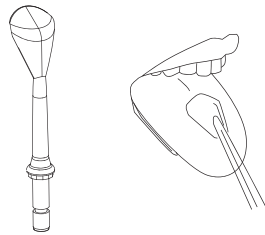
Насадка для ортодонтических конструкций

Насадка для ортодонтических конструкций разработана для людей, которые проходят ортодонтическое лечение. Данная насадка позволяет одновременно чистить и вымывать остатки еды из труднодоступных областей зубов, вокруг брекета и под ретейнерами.



Насадка с щеточкой для удаления налета

Зубной налет — это группа бактерий, которые прилипают к поверхности зубов, но еще не минерализовались. Струйный наконечник очень эффективен для предотвращения зубного налета. Специальный наконечник насадки очищает области зубов, которые трудно очистить, когда у человека установлены брекет-ы или ретейнеры.



Насадка для чистки языка

Чистка языка — обязательная процедура, которую надо делать ежедневно каждому человеку. После употребления пищи только 10% бактерий остаются на зубах, а 90% — на языке. Неконтролируемое размножение бактерий на слизистой полости рта, в том числе и на языке, может привести к таким заболеваниям, как стоматит, глоссит, гингивит, кариес и т.д. После того как вы обработали ирригатором всю полость рта, почистили зубы щеткой с пастой, переходите к языку. Приведем порядок действий:

- 1) Установите насадку для чистки языка в держатель.
- 2) Начинайте от корня языка, постепенно переходя к кончику. Достаточно несколько раз провести данной насадкой по языку.
- 3) После процедуры тщательно прополощите рот.

Советы по использованию

Если вы пользуетесь ирригатором в первый раз, установите слабый поток воды, иначе чувствительные десны могут быть травмированы резким потоком воды. Со временем десны привыкнут к новым ощущениям, и можно будет попробовать установить более сильный поток.

Ирригатор можно также использовать и детям, предварительно проконсультировавшись у стоматолога. Начинать пользоваться ирригатором надо так же, установив слабый поток воды, и постепенно переходить на более сильный поток.

В первое время использования возможна небольшая кровоточивость десен. Если у вас наблюдается сильная кровоточивость десен после двух недель использования ирригатора, временно прекратите использование ирригатора, а также обратитесь к врачу и проконсультируйтесь с ним по этому поводу.

Резервуар лучше вытаскивать и открывать после каждого использования для того, чтобы остатки воды испарялись. Если крышку резервуара не открывать и ирригатором не пользоваться несколько дней, внутренние части могут «задохнуться» и при последующем использовании давать неприятный запах.

Аккуратно обращайтесь со шлангом, не растягивайте его в прямую линию. Сильно не тяните за шланг и не дергайте его во избежание разрыва и падения устройства.

Рекомендуемая температура воды или раствора должна быть не выше 45 °С, ориентируйтесь на свои ощущения, со временем вы поймете воду какой температуры использовать комфортнее всего.

Если вместо кипяченой воды использовать специальные жидкости для полоскания рта, то с течением времени это может привести к образованию осадка в резервуаре и на внутренних поверхностях. Чтобы этого избежать промывайте устройство водой сразу же после использования таких растворов.

Чистка, обслуживание, уход и хранение ирригатора

Перед чисткой прибора отключите его от сети.

Протирайте корпус прибора сухой, а затем влажной тканью.

Периодически промывайте насадки водой с мылом. Меняйте насадки по мере износа.

Если прибор не использовался в течение долгого времени, промойте его. Для этого налейте в резервуар воду, включите ирригатор, направляя насадку в раковину.

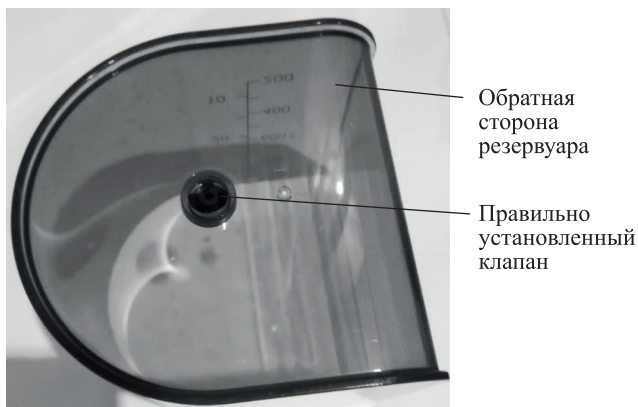
Если вместо кипяченой воды использовать специальные жидкости для полоскания рта, то с течением времени это может привести к образованию осадка в резервуаре и на внутренних поверхностях. Чтобы этого избежать промывайте устройство сразу же после использования таких растворов.

Как избавиться от известкового налета

Внутри ирригатора по истечении некоторого времени начинают скапливаться известковый налет и прочие отложения. Это зависит от жесткости воды. Налет накапливается как в резервуаре для воды, так и на внутренних поверхностях. Это затрудняет работу мотора и снижает срок службы прибора. Известковый налет также является благотворной средой для размножения болезнетворных бактерий и организмов. Средство для чистки ирригатора поможет удалить налет со всех поверхностей и скрытых элементов устройства. Действуйте согласно инструкции на таком средстве. Это поможет устройству дольше работать без поломок.

Если у вас нет средства для чистки ирригатора, вы можете воспользоваться лимонной кислотой из расчета 3 г на 100 мл воды. Залейте 200 мл воды с растворенной в ней лимонной кислотой, в резервуар ирригатора. Включите ненадолго ирригатор, после это оставьте на 20–25 минут. Затем включите ирригатор и прогоните оставшуюся жидкость в резервуаре. После этого дважды налейте чистой воды в резервуар и смойте остатки лимонной кислоты, направляя держатель с насадкой в раковину.

Чтобы прочистить клапан резервуара, переверните резервуар и протолкните клапан вниз каким-нибудь острым предметом. Промойте клапан и круглый выступ на обратной части резервуара водой или раствором лимонной кислоты. Установите клапан обратно в резервуар.



Храните прибор в сухом и прохладном месте, недоступном для детей. Не давайте детям без присмотра пользоваться устройством. Если вы не пользуетесь прибором в течение длительного времени, помойте и высушите все части прибора. Переверните резервуар и слейте воду, слейте воду из основного блока. Уберите ирригатор на хранение в коробку.

Устранение неполадок

Устройство не заряжается, индикация не горит

Возможная причина	Решение
Нет напряжения в сети	Проверьте наличие напряжения в сети

Резервуар для воды шатается

Возможная причина	Решение
Резервуар для воды прижат не плотно к корпусу	Совместите клапан резервуара с клапаном в корпусе и осторожно нажмите на него

Из места соединения насадки и держателя насадки льется вода

Возможная причина	Решение
Насадка не до конца вставлена в держатель	Вытащите насадку из держателя насадок, потянув держатель вниз, а после этого опять вставьте насадку в держатель
Насадка сломалась	Замените насадку

Вода не поступает

Возможная причина	Решение
В шланге есть лишний воздух или резервуар для воды установлен неправильно	<ol style="list-style-type: none">1. Наклоните держатель с насадкой на 20 см ниже резервуара для воды;2. Установите самый сильный поток воды, поворачивая регулятор потока по часовой стрелке;3. Поднимите резервуар и снова установите его в корпус так, чтобы он устойчиво стоял, повторите несколько раз
Налет накопился в резервуаре или на внутренних поверхностях прибора	Произведите очистку ирригатора так, как описано в разделе «Чистка, обслуживание, уход и хранение ирригатора»

Течет вода из шланга

Возможная причина	Решение
Шланг повредился	Обратитесь в сервисный центр для замены шланга

Течет вода из места между резервуаром и основным блоком

Возможная причина	Решение
Засорился клапан или круглый выступ на обратной части резервуара	Чтобы прочистить клапан резервуара, переверните резервуар и протолкните каким-нибудь острым предметом клапан вниз. Промойте клапан и круглый выступ на обратной части резервуара водой или раствором лимонной кислоты, установите его обратно в резервуар

Недостаточное давление

Возможная причина	Решение
Резервуар установлен неправильно	Установите правильно резервуар. Совместите клапан резервуара с клапаном в корпусе и осторожно нажмите на него
Засорился клапан или круглый выступ на обратной части резервуара	Чтобы прочистить клапан резервуара, переверните резервуар и протолкните каким-нибудь острым предметом клапан вниз. Промойте клапан и круглый выступ на обратной части резервуара водой или раствором лимонной кислоты, установите его обратно в резервуар

Ирригатор не подает воду

Возможная причина	Решение
В резервуаре нет воды	Налейте в резервуар воду

Ирригатор отключился во время работы

Возможная причина	Решение
Прошло 2 минуты и ирригатор автоматически отключился	Ирригатор автоматически отключается через 2 минуты работы. Если вы еще не закончили чистку, нажмите на кнопку «Вкл/Выкл» и продолжайте чистку

Если ваша ситуация не отображена выше, пишите нам на адрес info@kitfort.ru, приложив фотографии или видеофайлы, фиксирующие вашу проблему. Пришлите также фотографию наклейки с серийным номером, расположенную на дне или на задней части корпуса устройства.

Технические характеристики

- Блок питания:
 - Вход: ~ 100–240 В, 50/60 Гц
 - Выход: = 12 В 2 А
- Мощность: 24 Вт
- Емкость резервуара: 1 л
- Класс защиты от поражения электрическим током:
 - Блок питания: II
 - Ирригатор для полости рта: III

5. Частота пульсации струи: 1250–1700 имп/мин
6. Давление воды: от 2 до 10 бар (в зависимости от установленного потока воды)
7. Уровень шума: ≤ 78 дБ
8. Длина шнура: 1 м
9. Размер устройства: 202 x 145 x 196 мм
10. Размер упаковки: 227 x 145 x 200 мм
11. Вес нетто: 0,9 кг
12. Вес брутто: 1,0 кг

Срок службы: 2 года

Срок гарантии: 1 год

Товар сертифицирован



Производитель: Аэро Текнолэджи (Гуандун) Ко., Лтд. №2 Янь Хэ Ист Роуд, Ся Бянь Эвэнью, ЧанАнь Таун, Дунгуань Сити, Гуандун Провинс, Китай.

Импортер: ООО «Аэро-Трейд». 197022, г. Санкт-Петербург, Инструментальная ул., д. 3, лит. X, офис 1.

Страна происхождения: Китай.

Уполномоченная организация для принятия претензий на территории РФ: ООО «Аэро-Трейд». 197022, г. Санкт-Петербург, Инструментальная ул., д. 3, лит. X, офис 1.

Горячая линия производителя: 8-800-775-56-87 (пн-пт с 9:30 до 17:30 по московскому времени), info@kitfort.ru

Адреса сервисных центров вы можете узнать у оператора горячей линии или на сайте kitfort.ru

Требуется особая утилизация. Во избежание нанесения вреда окружающей среде необходимо отделить данный объект от обычных отходов и утилизировать его наиболее безопасным способом, например, сдать в специальные места по утилизации.

Месяц и год изготовления указаны на нижней стороне упаковочной коробки.

Производитель имеет право на внесение изменений в дизайн, комплектацию, а также в технические характеристики изделия в ходе совершенствования своей продукции без дополнительного уведомления об этих изменениях.

Условия гарантии

Засорение резервуара и внутренних частей накипью или органическими, солевыми или минеральными отложениями не является гарантийным случаем. Во избежание образования отложений требуется использовать кипяченую воду или регулярно проводить очистку, как это указано в руководстве по эксплуатации.

Механическое повреждение корпуса, аксессуаров или составных частей устройства не является гарантийным случаем.

Меры предосторожности

Пожалуйста, внимательно прочтите инструкцию по эксплуатации. Обратите особое внимание на меры предосторожности. Всегда держите инструкцию под рукой.

1. Устройство предназначено для использования в бытовых условиях и может применяться в квартирах, загородных домах, гостиничных номерах, офисах и других подобных местах для непромышленной и некоммерческой эксплуатации.
2. Используйте устройство только по назначению и в соответствии с указаниями, изложенными в данном руководстве. Нецелевое использование устройства будет считаться нарушением условий надлежащей эксплуатации.
3. Перед подключением устройства к электрической розетке убедитесь, что параметры электропитания, указанные на нем, совпадают с параметрами используемого источника питания.
4. Для предотвращения поражения электрическим током не погружайте устройство в воду и другие жидкости.
5. Не переносите прибор, взявшись за шнур питания. Не тяните за шнур питания при отключении вилки от розетки.
6. Не используйте устройство, если шнур питания, вилка или другие части прибора повреждены. Во избежание поражения электрическим током не разбирайте устройство самостоятельно — для его ремонта обратитесь к квалифицированному специалисту. Помните, неправильная сборка устройства повышает опасность поражения электрическим током при эксплуатации.
7. Детям, людям с ограниченными физическими, сенсорными или умственными способностями, а также лицам, не обладающим достаточными знаниями и опытом, разрешается пользоваться прибором только под контролем лиц, ответственных за их безопасность, или после инструктажа по эксплуатации устройства. Не позволяйте детям играть с прибором.
8. Контролируйте работу прибора, когда рядом находятся дети или домашние животные.
9. Не включайте прибор без воды. Это может привести к повреждению устройства.
10. Не оставляйте работающий прибор без присмотра. Выключите его и отключите от сети, если не используете прибор длительное время или перед проведением обслуживания.
11. Устанавливайте прибор только на устойчивую горизонтальную поверхность на расстоянии не менее 10 см от стены и края стола.
12. Не пытайтесь обойти блокировку включения устройства.
13. Не допускайте падения прибора и не подвергайте его ударам.
14. Храните устройство в недоступных детям местах.
15. Используйте только предлагаемые производителем аксессуары или комплектующие. Использование иных дополнительных принадлежностей может привести к поломке устройства или получению травм.
16. При повреждении шнура питания его замену во избежание опасности должны производить изготовитель, сервисная служба или подобный квалифицированный персонал.



Всегда что-то новенькое!

Kitfort — современный и креативный бренд, который предлагает покупателям не только качественные товары по выгодной цене, но и радует подарками, конкурсами и живым интерактивом! Тысячи пользователей следят за нашими обновлениями и розыгрышами в социальных сетях. Присоединяйтесь к нам и вы!

Приветствуем вас в нашей группе «ВКонтакте»! Каждую неделю мы разыгрываем там десятки призов бытовой техники Kitfort. Участвуйте в морских боях, лотереях, творческих конкурсах и делайте репосты. Адрес группы: vk.com/kitfort

Если вы любите смотреть видео, введите в поиске YouTube: «Kitfort Show» и наслаждайтесь веселыми скетчами на нашем канале. В каждом новом выпуске мы разыгрываем самые популярные товары и новинки компании за комментарии от подписчиков. А содержание видеороликов заставит вас от души посмеяться и стать нашим другом и ценителем того, что мы делаем.

Подписывайтесь и будьте в деле вместе с Kitfort!

info@kitfort.ru

8-800-775-56-87