

SENCOR®

SFN 4060WH



RU ■ Напольный вентилятор

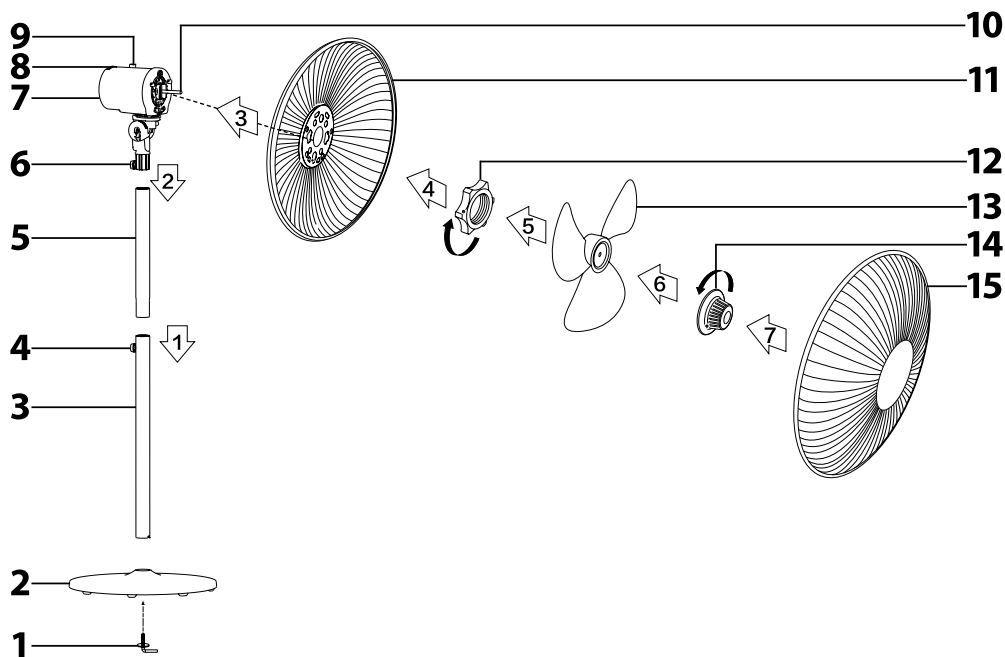
Перевод оригинального руководства

ВНИМАТЕЛЬНО ПРОЧИТЕ И СОХРАНИТЕ ДЛЯ ДАЛЬНЕЙШЕГО ИСПОЛЬЗОВАНИЯ.

- Дети в возрасте 8 лет и старше, а также лица с нарушениями физических, умственных или психических способностей либо с недостаточным опытом и знаниями, могут пользоваться данным электроприбором при условии, что они находятся под присмотром или были проинструктированы об использовании электроприбора безопасным способом, а также осознают потенциальную опасность. Очистку и уход, осуществляемый пользователем, запрещено выполнять детям младше 8 лет без надзора. Храните прибор и его сетевой кабель в месте, недоступном для детей младше 8 лет. Дети не должны играть с электроприбором
- Перед подключением прибора к электрической розетке убедитесь, что номинальное напряжение, указанное на его табличке, соответствует напряжению в эл. сети.
- Подключайте электроприбор только к правильно заземленной розетке.
- Прибор предназначен для использования в бытовых условиях, в офисах и других подобных помещениях. Не используйте его в помещениях с большой запыленностью или влажностью, напр. в прачечных или ваннных комнатах, там где хранятся химические вещества, в промышленной среде или вне помещений.
- Не размещайте прибор вблизи открытого огня или приборов, являющихся источником тепла.
- Не ставьте прибор на неустойчивую поверхность – например, на ковер с густым длинным ворсом. Электроприбор разрешено использовать только на сухой, стабильной, гладкой и горизонтальной поверхности.
- Для сборки прибора используйте только оригинальные детали. Перед началом сборки прибора убедитесь, что он выключен и отсоединен от розетки эл. сети.
- Перед подключением прибора к розетке эл. сети убедитесь, что прибор правильно собран в соответствии с указаниями в данном руководстве по эксплуатации. Не включайте прибор без правильно установленных защитных решёток.

- Не прикасайтесь к электроприбору мокрыми или влажными руками. Это особенно важно когда прибор подключен к эл. сети.
- Не закрывайте прибор во время работы любыми предметами. Никогда не вставляйте пальцы или иные предметы через защитную сетку.
- Предотвратите контакт с вращающимися частями прибора.
- Не погружайте прибор и его сетевой кабель в воду или другие жидкости и не мойте его под проточной водой.
- Следите за тем, чтобы кабель питания не свисал через край стола и не касался горячих поверхностей.
- Всегда выключайте прибор и отсоедините его от розетки эл. сети когда оставляете его без присмотра, не будете использовать, а также перед перемещением, разборкой или очисткой.
- Никогда не пытайтесь демонтировать защитный кожух блока двигателя.
- Для отсоединения прибора от розетки эл. сети потяните за вилку, ни в коем случае не тяните за кабель. В ином случае возможно повреждение кабеля питания или розетки.
- Если электрический кабель поврежден, то во избежание опасной ситуации он должен быть заменен в квалифицированной мастерской или при помощи квалифицированного специалиста. Запрещено эксплуатировать электроприбор с поврежденным сетевым кабелем.
- Не пользуйтесь электроприбором, если он работает неправильно, если он был поврежден или погружался в воду. Во избежание опасных ситуаций не ремонтируйте прибор самостоятельно и не модифицируйте его каким-либо образом. Для проведения любого ремонта обратитесь в авторизованный сервисный центр. Самостоятельное вмешательство в прибор может привести к аннулированию гарантийных обязательств, например, гарантии качества.

A



RU Напольный вентилятор

Руководство по эксплуатации

- Перед использованием этого прибора, пожалуйста, внимательно прочтите руководство пользователя, даже если вы уже знакомы с использованием аналогичных устройств. Используйте электроприбор только так, как это описано в данном руководстве по эксплуатации. Сохраните руководство для использования в будущем.
- Как минимум в течение действия установленного по закону срока устранения недостатков или гарантийных обязательств рекомендуем сохранять оригинальную коробку и упаковочный материал, кансовый чек и подтверждение о степени ответственности продавца или гарантийный талон. В случае перевозки рекомендуется снова упаковать прибор в оригинальную коробку.

ОПИСАНИЕ ВЕНТИЛЯТОРА

- A1** Фиксирующий винт подставки
- A2** Подставка
- A3** Нижняя соединительная штанга
- A4** Фиксирующий винт нижней штанги
- A5** Верхняя соединительная штанга
- A6** Фиксирующий винт верхней штанги
- A7** Корпус вентилятора
- A8** Поворотный переключатель настройки скорости и выключения вентилятора
0 – выключено, 1 – низкая скорость, 2 – средняя скорость, 3 – высокая скорость
- A9** Выключатель вращения в горизонтальной плоскости
- A10** Вал
- A11** Задний защитный кожух
- A12** Гайка кожуха
- A13** Пропеллер вентилятора
- A14** Гайка пропеллера
- A15** Передний защитный кожух



Примечание:

Вентилятор продается в разобранном состоянии. Его компоненты легки и логично входят друг в друга, чтобы в случае необходимости прибор было удобно разобрать, почистить и сложить на хранение.

ПЕРЕД СБОРКОЙ

- Извлеките электроприбор и его принадлежности из упаковки. Перед тем, как выбросить упаковку, убедитесь, что не забыли какую-нибудь деталь.

СБОРКА ЭЛЕКТРОПРИБОРА

- В процессе сборки руководствуйтесь пронумерованными стрелками на рисунке А.
- Положите подставку A2 на ровную поверхность. Вставьте нижнюю соединительную штангу A3 в отверстие, расположенное в центре подставки A2, и зафиксируйте его винтом A1. Вставьте верхнюю соединительную штангу A5 в корпус вентилятора A7 и зафиксируйте ее винтом A6. Вставьте свободный конец верхней соединительной штанги A5 в нижнюю штангу A3 и зафиксируйте соединение винтом A4.
- Установите задний защитный кожух A11 на корпус вентилятора A7, чтобы выемка в кожухе совпала с выступом на корпусе.
- Зафиксируйте задний защитных кожух A11 гайкой A12.
- Установите пропеллер A13 на вал A10. Повращайте пропеллер A13 рукой, чтобы убедиться, что он крутится беспрепятственно. Зафиксируйте пропеллер A13 гайкой A14.
- Наденьте передний защитный кожух A15. На внешнем крае переднего кожуха A15 расположены зажимы, крючки и отверстие для винта. Выровняйте передний защитный кожух так, чтобы зажимы совпали с крючками, а отверстия для винта совместились. Затем слегка прижмите края кожухов друг к другу до щелчка. Вставьте в отверстие винт и затяните его.

ИСПОЛЬЗОВАНИЕ ВЕНТИЛЯТОРА

- Поставьте вентилятор на горизонтальную, сухую и гладкую поверхность рядом с электрической розеткой. Вставьте кабель питания в электрическую розетку. Перед тем, как вставить вилку в розетку, убедитесь, что вентилятор правильно собран.

УСТАНОВКА СКОРОСТИ И ВЫКЛЮЧЕНИЕ ВЕНТИЛЯТОРА

- Для настройки скорости воздушного потока используйте поворотный переключатель **A8**. Отдельные положения поворотного переключателя **A8** приведены далее:
0 – выключение вентилятора;

- I – установка малой скорости движения воздуха;
- II – установка средней скорости движения воздуха;
- III – установка высокой скорости движения воздуха.

- После завершения использования вентилятора всегда выключайте его, повернув поворотный переключатель **A8** в позицию 0 (выключено), и отсоединяйте его от электрической розетки.

РЕГУЛИРОВКА ВРАЩЕНИЯ В ГОРИЗОНТАЛЬНОЙ ПЛОСКОСТИ

- Выключателем **A9** можно настроить вращение корпуса вентилятора **A7** в горизонтальной плоскости. Чтобы включить вращение в горизонтальной плоскости, сдвиньте вниз выключатель **A9** при работающем вентиляторе. Корпус вентилятора **A7** станет поворачиваться из стороны в сторону по дуге около 80°. Чтобы прекратить колебание, сдвиньте выключатель **A9** вверх.

РЕГУЛИРОВКА УГЛА НАКЛОНА КОРПУСА ВЕНТИЛЯТОРА

- Перед тем, как приступить к регулировке угла наклона корпуса вентилятора **A7**, убедитесь, что он выключен. Обеими руками отрегулируйте угол наклона.



Примечание:

У корпуса вентилятора **A7** ограниченный диапазон наклона вверх и вниз. Не прилагайте силу, чтобы отрегулировать наклон.

РЕГУЛИРОВАНИЕ ВЫСОТЫ КОРПУСА ВЕНТИЛЯТОРА

- Чтобы отрегулировать высоту корпуса вентилятора **A7**, осторожно ослабьте фиксирующий винт нижней штанги **A4** и поставьте верхнюю штангу **A5** в нижнюю штангу **A3**. Затяните фиксирующий винт нижней штанги **A4**.

ЧИСТКА И УХОД

- Перед чисткой убедитесь, что вентилятор выключен и отсоединен от эл. розетки.
- Содержите вентилятор в чистоте. Перед чисткой выключайте вентилятор и отсоединяйте его от розетки. Не разбирайте вентилятор.
- Для чистки поверхности вентилятора используйте только чистую, слегка увлажненную ткань. Затем вытрите все насухо. Следите, чтобы в процессе чистки вода не проникла в двигательный блок.
- Не погружайте вентилятор или его кабель питания в воду и не мойте их под струей воды.
- Не используйте для чистки прибора проволочные мочалки, чистящие средства с абразивным эффектом, бензин и другие растворители.
- Лопастя можно также чистить пылесосом с насадкой-щеткой.

ХРАНЕНИЕ

- Если вентилятор не будет использоваться в течение продолжительного времени, храните его в чистом, сухом, недоступном для детей месте.

ТЕХНИЧЕСКИЕ ДАННЫЕ

Диапазон номинального напряжения	220–240 В переменного тока
Номинальная частота	50 Гц
Номинальная мощность	50 Вт
Уровень шума	56 Дб(А)
Диаметр лопастей вентилятора	40 см
Максимальный расход воздуха вентилятора	51 м ³ /мин
Рабочая производительность	1,31 (м ³ /мин)/Вт
Максимальная скорость воздушного потока	2,75 м/с
Стандарт измерения рабочей производительности	IEC 60879:1986+cor1:1992
Контакт для получения дополнительной информации	FAST ČR, a.s., ул. Черноостелецка, 1621, 251 01 г. Ржичино, Чешская республика

Заявленный уровень шума вентилятора с типовым обозначением SFN 4080WN составляет 56 дБ(А), что соответствует уровню акустической мощности А по сравнению с эталонной акустической мощностью 1 Вт.



Класс защиты от поражения электрическим током:

Класс II – Защита от поражения электрическим током обеспечивается двойной или усиленной изоляцией.

Производитель оставляет за собой право на внесение изменений в текст и технические характеристики.

УКАЗАНИЯ И ИНФОРМАЦИЯ ПО ОБРАЩЕНИЮ С ИСПОЛЬЗОВАННОЙ УПАКОВКОЙ

Использованный упаковочный материал поместите в место сбора коммунальных отходов.

УТИЛИЗАЦИЯ ИСПОЛЬЗОВАННЫХ ЭЛЕКТРИЧЕСКИХ И ЭЛЕКТРОННЫХ ПРИБОРОВ



Этот символ на изделии или сопроводительной документации означает, что по окончании эксплуатации электрические и электронные изделия не следует выбрасывать вместе с бытовыми отходами. Для надлежащей обработки, утилизации и переработки сдайте эти изделия в установленные пункты сбора отходов. Кроме того, в некоторых странах Европейского Союза и других европейских странах вы можете вернуть свои продукты местному продавцу в случае приобретения эквивалентного нового изделия.

Правильная утилизация данного изделия поможет сохранить ценные природные ресурсы и предотвратить возможные отрицательные последствия для окружающей среды и здоровья человека, которые могут возникнуть в результате неправильной утилизации отходов. Для получения более подробной информации обратитесь в местные инстанции или ближайший пункт сбора вторсырья.

Неправильная утилизация этих отходов может, в соответствии с национальными правилами, повлечь за собой штраф.

Для субъектов предпринимательской деятельности в странах Европейского Союза

Для утилизации электрического и электронного оборудования запросите необходимую информацию у своего продавца или поставщика.

Утилизация в других странах за пределами Европейского Союза

Действие этого символа распространяется на Европейский Союз. Если вы собираетесь утилизировать данный продукт, запросите необходимую информацию о надлежащем способе утилизации у местных властей или у своего дилера.



Этот продукт соответствует всем основным требованиям директив ЕС, которые распространяются на него.