

NORMANN

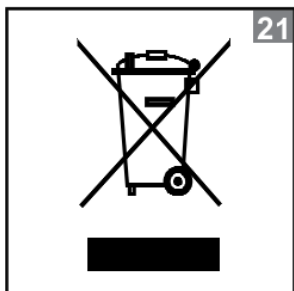
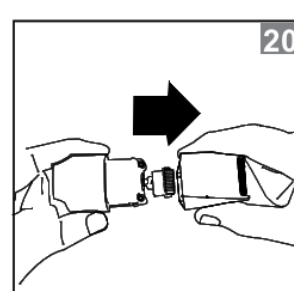
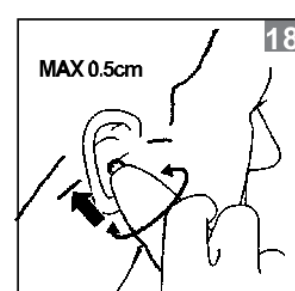
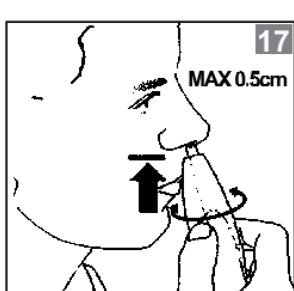
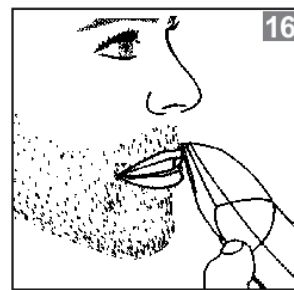
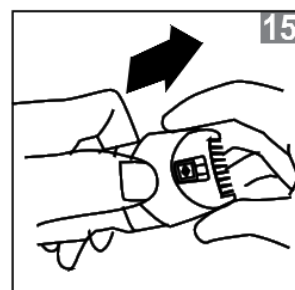
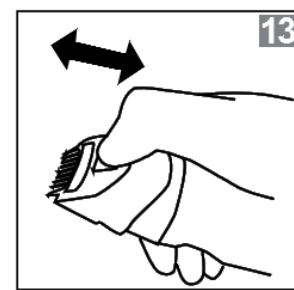
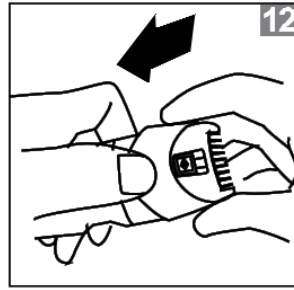
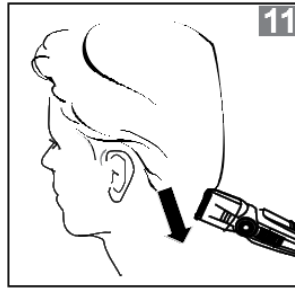
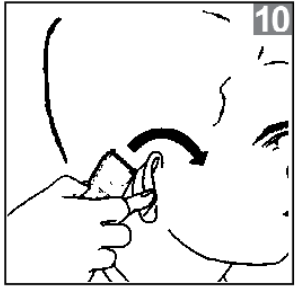
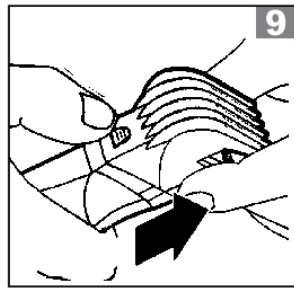
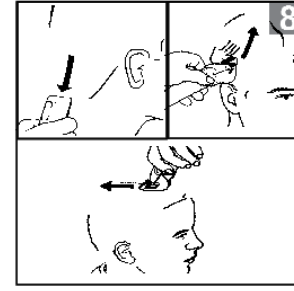
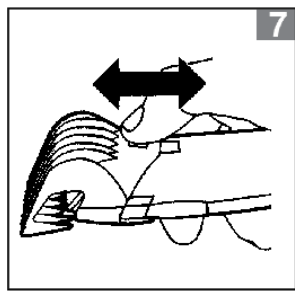
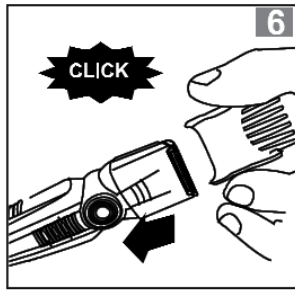
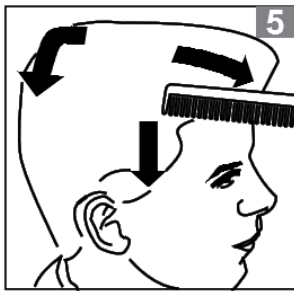
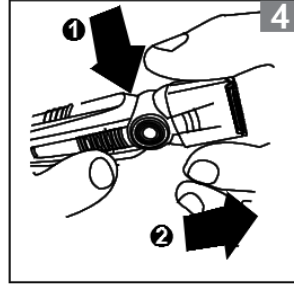
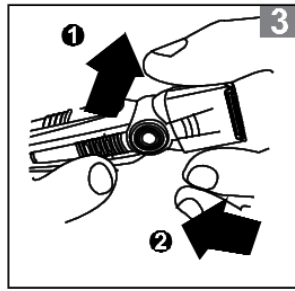
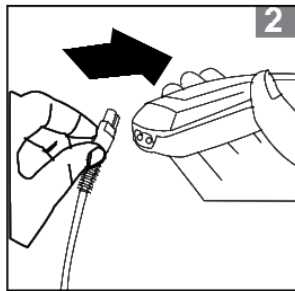
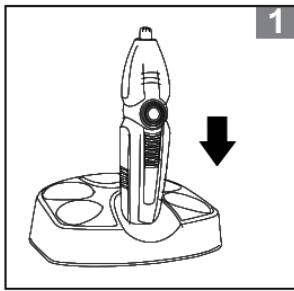
Руководство по эксплуатации

Машинка для стрижки

АНС-587



Данное устройство соответствует
всем требуемым стандартам
безопасности и гигиены
Таможенного союза



УВАЖАЕМЫЙ ПОКУПАТЕЛЬ!

Спасибо за приобретение продукции компании NORMANN!

Внимание! Проверьте наличие в руководстве по эксплуатации гарантийного талона, отсутствие механических повреждений.

Убедитесь, что в гарантийной карте поставлены: штамп магазина, дата продажи и подпись продавца.

В связи с постоянным совершенствованием конструкции, возможны небольшие отличия между приобретенным Вами товаром и данными и иллю-

страциями, приведенными в руководстве по эксплуатации.

Будьте осторожны!

Прежде чем пользоваться товаром, внимательно изучите данное Руководство по эксплуатации. Если возникают вопросы по его работе, всегда обращайтесь к данному Руководству.

Данное изделие соответствует всем требуемым европейским стандартам и стандартам таможенного союза.

ВАЖНЫЕ МЕРЫ БЕЗОПАСНОСТИ

Внимательно прочитайте данную инструкцию перед эксплуатацией прибора и сохраните её для справок в дальнейшем.

- Используйте прибор только в бытовых целях согласно данному руководству по эксплуатации. Прибор не предназначен для коммерческого применения.
- Прибор должен быть использован только по назначению.
- Данный прибор предназначен только для удаления волос. Не используйте его в других целях.
- Каждый раз перед включением прибора осмотрите его. При наличии повреждений прибора ни в коем случае не включайте его.
- Предохраняйте прибор от жары, прямых солнечных лучей, ударов об острые углы, влажности (ни в коем случае не погружайте прибор в воду). Не прикасайтесь к прибору влажными руками.
- По окончании эксплуатации, чистке или поломке прибора всегда выключайте его.
- Прибор не предназначен для использования лицами (включая детей) с пониженными физическими, сенсорными или умственными способностями или при отсутствии у них жизненного опыта или знаний, если они не находятся под присмотром или не проинструктированы об использовании прибора лицом, ответственным за их безопасность.
- Дети должны находиться под присмотром для недопущения игр с прибором.
- При удалении волос из носа и ушей не вставляйте прибор в ноздри или ушные каналы далее чем на 0,5 см.

• Не оставляйте прибор без присмотра. Храните прибор в недоступном для детей месте. Не разрешайте детям использовать прибор в качестве игрушки.

• Не производите ремонт прибора самостоятельно. Ремонт должен производиться только квалифицированными специалистами сервисного центра.

• Для ремонта прибора могут быть использованы только оригинальные запасные части.

• **ВНИМАНИЕ!** Упаковочный материал может представлять опасность для детей. Опасность удушья! Храните упаковку в недоступном для детей месте.

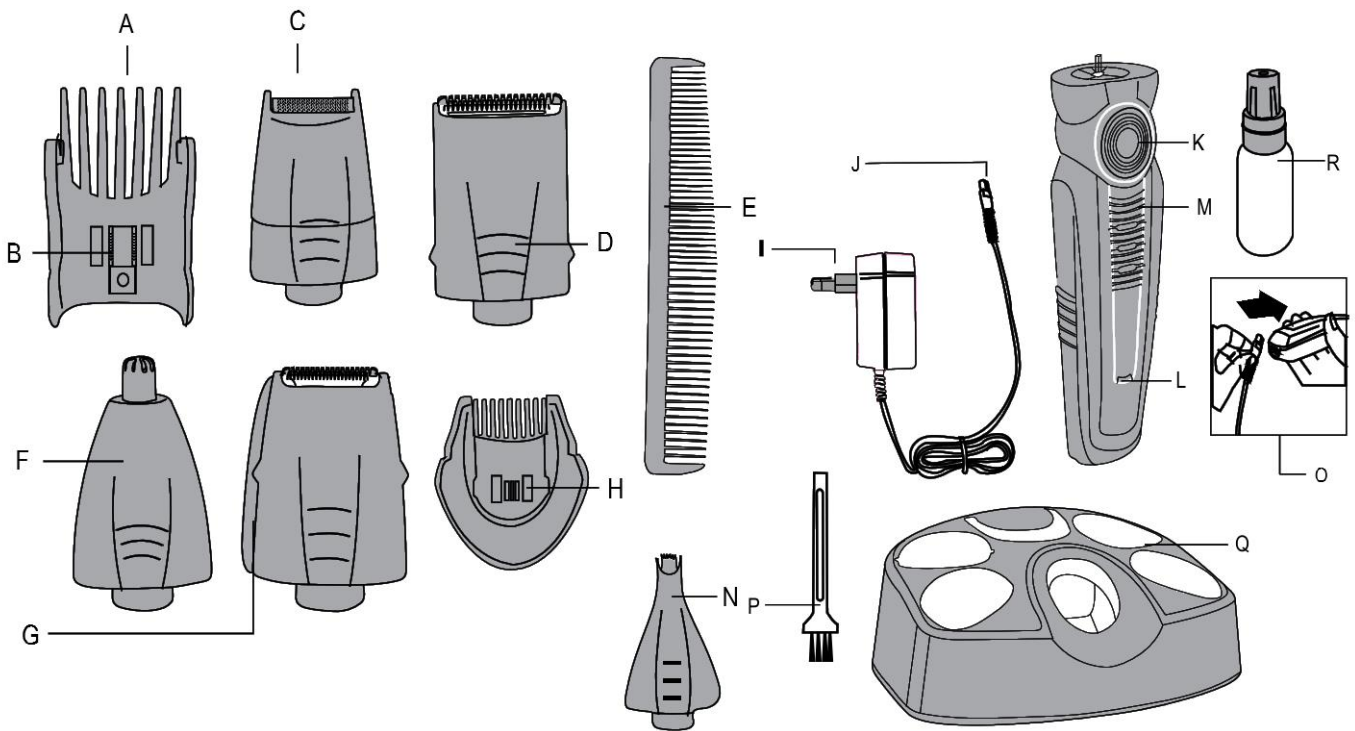
Не располагайте аппарат вблизи источников тепла, таких как: радиаторы отопления, газовые плиты; или в местах, подверженных воздействию прямых солнечных лучей, чрезмерной пыли, механической вибрации или ударных нагрузок.

- Не погружайте прибор в воду!
- **ВНИМАНИЕ!** Содержите прибор сухим.
- Ничем не накрывайте аппарат.
- Для отсоединения сетевого шнура потяните за штекер.
- Никогда не тяните за шнур.
- Не допускайте попадания воды или иных жидкостей на машинку для стрижки: это может привести к ее повреждению.
- После транспортировки в условиях пониженных температур не включайте аппарат в сеть ранее, чем после двух часов его нахождения в теплом помещении.

- Не используйте химически активные жидкости (бензин, керосин, спирт, различные растворители) для чистки машинки.
- Не используйте машинку с несмазанными ножами, не допускайте полной разрядки аккумуляторов.

- Во избежание электрического удара не пытайтесь самостоятельно вскрывать корпус.
- За техническим обслуживанием обращайтесь только к квалифицированному специалисту.

ОПИСАНИЕ



А – Гребень для стрижки волос
 В – Регулятор длины срезаемых волос
 С – Бритва
 D – Насадка для стрижки
 E – Расческа для волос
 F – Насадка для для носа и ушей

G – Триммер для усов и бороды
 H – Насадка для бороды
 I – Зарядное устройство
 J – Штекер зарядного устройства
 K – Кнопка «Вкл/Выкл»
 L – Индикатор работы
 M – Корпус прибора

N – Насадка для стрижки бровей
 O – Способ подключения штекера J
 P – Кисточка для очистки
 R – Емкость для масла
 Q – Подставка

ПОДГОТОВКА К РАБОТЕ

После транспортировки или хранения устройства при пониженной температуре необходимо выдержать его при комнатной температуре не менее трех часов.

Перед включением убедитесь, что напряжение электросети соответствует напряжению, указанному на заводской табличке. Этот продукт предназначен для работы от 220-240 В переменного тока

50 Гц. Подключение к другому источнику питания может привести к повреждению устройства.

- Распакуйте устройство и удалите любые наклейки, мешающие работе устройства.
- Перед первым использованием или после длительного перерыва в эксплуатации необходима 8-12-часовая зарядка аккумуляторной батареи.
- Выключите устройство, вставьте разъем зарядного шнура в гнездо зарядки с нижней стороны

корпуса и включите в сеть, при этом загорится индикатор зарядки.

- Работа прибора от сети - невозможна.
- Машинка для стрижки является бытовым прибором и не рассчитана на продолжительное использование, поэтому после 10 минут непрерывной

работы необходимо делать перерыв на 15-20 минут для охлаждения.

- Используйте прибор только на чистых и сухих волосах. Не используйте прибор на мокрых волосах.
- Расчесывайте волосы в направлении роста (рис.5).

ЭКСПЛУАТАЦИЯ

Установка/снятие насадок

Для установи насадки (режущий элемент, точный триммер, микро-триммер, бритва, триммер для волос / носа / ушей):

Стрижка волос

1. Установите насадку для стрижки волос (D) (рис.3).
2. Вставьте гребень (A) в направляющие пазы насадки (D) (рис.6).
3. Отрегулируйте положение насадки на нужную длину срезаемых волос, с помощью регулятора (B) (рис.7).
4. Включите прибор.
5. Медленно перемещайте прибор по волосам, против направления роста волос. Поскольку все волосы не растут в одном направлении, вам нужно

Стрижка бороды

1. Установите соответствующую насадку (H) (рис.12).
2. Отрегулируйте положение насадки на нужную длину срезаемых волос (рис.13).
3. Включите прибор.
4. Медленно перемещайте прибор по волосам, против направления роста волос (рис.14).

Стрижка бороды с помощью точного триммера

Используйте точный триммер (G), чтобы сформировать усы и бакенбарды, определить контуры и удалить отдельные волосы.

1. Установите насадку G.
2. Включите прибор.
3. Медленно перемещайте прибор по волосам, против направления роста волос (рис.16).

1. Выберите подходящую для Ваших целей насадку и установите ее на корпус прибора, повернув по часовой стрелке и слегка надавив на корпус (рис.3).
2. Для снятия насадки поверните её против часовой стрелки и потяните из корпуса (рис.4).

перемещать прибор в разных направлениях, все время против роста волос (рис.8).

6. Во время стрижки следите за скоростью движения машинки. Лучших результатов можно добиться, если машинка будет двигаться с «собственной» скоростью, а не ускоряться с помощью рук.

7. Регулярно удаляйте срезанные волосы с насадки.

Если в насадке накопилось много волос, выключите прибор, снимите насадку с прибора и очистите ее от волос. Переместите насадку в верхнее положение и вытащите её (рис.9)

5. Регулярно удаляйте срезанные волосы с насадки.

Если в насадке накопилось много волос, выключите прибор, снимите насадку с прибора и очистите ее. Переместите насадку в верхнее положение и вытащите её (рис.15).

4. Регулярно удаляйте срезанные волосы с насадки.

Если в насадке накопилось много волос, выключите прибор, снимите насадку с прибора и очистите её.

Стрижка волос в носу и ушах

1. Установите соответствующую насадку (F).
2. Убедитесь, что ноздри и/или канал уха чистые.
3. Включите прибор и вставьте наконечник насадки в одну из ноздрей или ушной канал (рис.17, рис.18). Не вставляйте наконечник насадки более чем на 0,5 см.
4. Медленно перемещайте наконечник внутрь и наружу, одновременно поворачивая его, чтобы удалить нежелательные волосы.

Стрижка бровей

Используйте насадку для стрижки бровей, чтобы состричь отдельные волосы.

Не используйте прибор, чтобы состричь или обрезать всю бровь.

Никогда не пытайтесь обрезать ресницы. Никогда не приближайте прибор к глазам!

1. Установите соответствующую насадку (N).
2. Включите прибор
3. Поместите наконечник насадки на верхний край брови.

Бритьё

Используйте бритву (C) для создания гладких четких контуров.

Прежде чем использовать бритву, всегда проверяйте ее на предмет повреждений или износа. Если сетка или режущие ножи повреждены или изношены, не используйте бритву, так как может произойти травма.

Не надавливайте сверху на неподвижную сетку бреющей головки, во избежание их повреждения.

5. Регулярно удаляйте срезанные волосы с насадки.

Если в насадке накопилось много волос, выключите прибор, снимите насадку с прибора и очистите её.

Не вставляйте наконечник более чем на 0,5 см в ушной канал, так как это может повредить барабанную перепонку.

4. Переместите прибор вдоль края брови от основания носа к внешнему кончику брови (рис.19)

5. Регулярно удаляйте срезанные волосы с насадки.

Если в насадке накопилось много волос, выключите прибор, снимите насадку с прибора и очистите её.

Предварительно состригайте длинные волосы на местах, которые вы хотите побрить, соответствующими насадками.

1. Установите насадку бритву (C) на корпус прибора.
2. Слегка касаясь кожи, брейте мягкими движениями против роста волос.
3. Не нажимайте слишком сильно.

ТЕХНИЧЕСКОЕ ОБСЛУЖИВАНИЕ

Для обеспечения правильной и долгой работы машинка для стрижки нуждается в регулярной смазке ножей. Для смазки используйте небольшое количество масла для швейных машин или машинок для стрижки (1 капля). После смазки включите машинку, чтобы масло распространилось, а затем удалите излишки масла тряпочкой.

Не допускайте полной разрядки батареи. Зарядка должна длиться приблизительно 8 часов, но не более 12 часов. Полностью заряженная машинка может работать до 40 минут до следующей зарядки. Не рекомендуется заряжать батарею до появления признаков разрядки (потеря мощности, замедление

работы двигателя), старайтесь проводить цикл зарядки полностью.

Машинка для стрижки должна работать без остановки не более 25 минут, для того чтобы избежать перегрева двигателя. После 10-минутного перерыва можно продолжить работу. Машинка рассчитана для стрижки сухих волос, не используйте для стрижки влажных и мокрых волос.

Производитель оставляет за собой право вносить в конструкцию машинки для стрижки волос дополнительные изменения, улучшающие потребительские свойства изделия.

Не оставляйте машинку во включенном состоянии. Отключите ее, прежде чем ее положить. Если во время работы произошли какие-либо неполадки, не используйте прибор. Обратитесь в

специализированный центр. Никогда не устраняйте неполадки самостоятельно.

ОЧИСТКА И УХОД

Машинка нуждается в регулярной чистке, после каждого использования.

Убедитесь, что прибор выключен и не находится на зарядке. Корпус можно протереть слегка влажной тряпочкой. Не используйте химически активные или абразивные моющие средства для чистки машинки, так как это может повредить ее поверхность.

Съемные части машинки следует промыть в теплой мыльной воде.

Ножи необходимо вычистить от волос щеточкой. Не чистите машинку для стрижки при помощи инструментов.

Никогда не погружайте прибор в воду или другую жидкость.

Храните прибор и насадки в подставке во избежание повреждений.

ТЕХНИЧЕСКИЕ ХАРАКТЕРИСТИКИ

Напряжение питания: 220 В ~50 Гц

Потребляемая мощность: 3 Вт

Номинальное время работы полностью заряженного аккумулятора: 45 мин.

Время необходимое для полной зарядки аккумулятора: 8 часов.

Производитель оставляет за собой право изменять характеристики устройств без предварительного уведомления.

ДИАГНОСТИКА НЕИСПРАВНОСТЕЙ

Неисправность	Возможная причина	Способ устранения
Машинка не включается	Аккумуляторная батарея разряжена	Зарядите аккумуляторную батарею
	Аккумуляторная батарея не заряжается	В розетке электросети отсутствует напряжение. Подключите зарядное устройство к исправной розетке
		Аккумуляторная батарея неисправна – требуется замена в сервисном центре

В любых других случаях обратитесь в сервисную службу!

ХРАНЕНИЕ И ТРАНСПОРТИРОВКА

Перед длительным хранением очистите машинку. Рекомендуется хранить прибор в упаковке производителя в сухом прохладном месте, недоступном для детей.

Транспортировать прибор допускается любым видом крытого транспорта, исключив возможность механических повреждений при ударах или падениях.

УТИЛИЗАЦИЯ



Если товар имеет символ с зачеркнутым мусорным ящиком на колесах, это означает, что товар соответствует Европейской директиве 2012/19/EU.

Ознакомьтесь с местной системой раздельного сбора электрических и электронных товаров. Соблюдайте местные правила.

Данный прибор содержит аккумуляторную батарею, подлежащую утилизации.

Перед тем как избавиться от пришедшего в негодность прибора, необходимо извлечь из него аккумуляторную батарею и действовать по принятым в

вашей стране правилам утилизации вредных отходов.

Утилизируйте старые устройства отдельно от бытовых отходов. Правильная утилизация вашего товара позволит предотвратить возможные отрицательные последствия для окружающей среды и человеческого здоровья.

ГАРАНТИЙНЫЕ ОБЯЗАТЕЛЬСТВА

Гарантийный срок эксплуатации изделия составляет 12 месяцев со дня продажи конечному покупателю.

Производитель: Skipfire Limited, Romanou, 2, Tlais Tower, 6th floor, office 601, P.C.1070, Nicosia, Cyprus, на заводе-производителе Венжоу Ивил Электрик Ко Лтд. №1 Билдинг 27В Ронгксин, Лонгсиа, Вутиан Дистрикт, Венжоу, Китай для компании NORMANN (Швеция)

Импортер в Республике Беларусь: ООО «ТД Комплект», 220103, г. Минск, ул. Кнорина 50, к. 302А, Тел.: 375 17 290 90 90.

Импортер в Российской Федерации: ООО «Садовая техника и инструменты», , 107076, г.Москва, пер. Колодезный, 14, пом XIII, к. 41.

Телефон для обращений потребителей в Республике Казахстан: +7 778 8540843

Месяц и год изготовления указаны на изделии.

Срок службы изделия – 3 года при его правильной эксплуатации.

По истечении срока службы необходимо произвести техническое обслуживание квалифицирован-

ными специалистами в сервисной службе за счет владельца, с удалением продуктов износа и пыли.

Использование изделия по истечении срока службы допускается только в случае его соответствия требованиям безопасности данного руководства.

В случае если изделие не соответствует требованиям безопасности, его необходимо утилизировать.

Изделие не относится к обычным бытовым отходам. В случае утилизации необходимо доставить его к месту приема соответствующих отходов.

Дефекты сборки изделия, допущенные по вине изготовителя, устраняются бесплатно после проведения сервисным центром диагностики изделия.

Производитель сохраняет за собой право изменять дизайн и технические характеристики устройства без предварительного уведомления.

Правила безопасности и инструкции, содержащиеся в данном руководстве, не могут охватить все ситуации, которые могут возникнуть в процессе эксплуатации устройства. При эксплуатации прибора руководствуйтесь здравым смыслом, будьте внимательны и осторожны.

Адреса сервисных центров в Республике Беларусь:

Название организации	Населенный пункт	Адрес	Телефон
ООО "Ремонт инструмента"	г. Минск	ул. Машиностроителей, 29а	(017) 290 90 90, (029) 325 85 38, (029) 855 90 90
ООО "Ремонт инструмента"	г. Брест	ул. Краснознаменная, 8	(029) 820 07 06, (029) 168 20 72
ООО "Ремонт инструмента"	г. Витебск	ул. Двинская, 31	(0212) 65 73 24, (029) 168 40 14
ООО "Ремонт инструмента"	г. Гродно	ул. Господарчая, 23А (Горького, 95)	(029) 169 94 02, (0152) 43 63 68
ООО "Ремонт инструмента"	г. Гомель	ул. Карбышева, 9	(044) 492 51 63, (025) 743 35 19
ООО "Ремонт инструмента"	г. Могилев	ул. Вишневецкого, 8а	(0222) 285 285, (029) 170 33 94

Актуальный список и схемы проезда: www.remont.tools.by

Адреса сервисных центров в Российской Федерации:

Название организации	Населенный пункт	Адрес	Телефон
ИП Полежаева Е.В.	Астрахань	ул. 5-я Линейная, 30	8 (8512) 59-97-00
ООО "Электротехцентр"	Брянск	пер. Металлистов д. 4 А	8 (4832) 57-18-76
ООО "Стэки"	Казань	пр. Ямашева, 51(за ТЦ «7Я»)	8 (843) 200-95-72
ООО "ЗВОХ"	Калуга	ул. Дзержинского, д. 58, 2	8 (4842) 57-58-46
ИП Гусев И.С.	Киров	Калужская обл. г.Киров пер. Базарный д.2	8 (48456) 5-49-87
Славянский дом	Клинцы	ул. Займищенская, дом № 15А	8 (483) 364-16-81
ООО "Деком"	Курск	ул. Ленина, 12	8 (4712) 51-20 10
ГК Энтузиаст	Москва	ул. 1-я Энтузиастов, 12	8 (495) 783-02-02
Славянский дом	Новозыбков	ул. Коммунистическая, дом № 8	8 (483) 364-16-81
Лесоторговая база	Орел	ул. Городская, дом № 98	8 (4862) 71-48-03
ООО "Евро Сервис"	Санкт-Петербург	г. Красное село пр. Ленина, 75 (вход со двора)	8 (812) 214-18-74
ООО "ЭДС"	Санкт-Петербург	ул. Черняховского, 15	8 (812) 572-30-20
Славянский дом	Унеча	ул. Залинейная, дом № 1	8 (483) 512-49-33
ИП Новиков В.В.	Калуга	ул. Салтыкова-Щедрина, д.91	8 (4842) 57-57-02
ИП Туркина И.А.	Ногинск	ул. Рабочая, д. 42	8 (916) 627-73-48
ООО Сервис 68	Тамбов	ул. Пионерская, д.22	8 (4752) 42-22-68
ИП Анисимов И.В.	Нерехта	Костромская обл. г. Нерехта ул. Орджоникидзе д.12	8 (49431) 7-53-63
ООО Новый свет	Чебоксары	Марпосадское шоссе 9	8 (8352) 38-02-22
ИП Каблицкий	Тверь	ул. Дарвина д.10	8 (904) 026-95-30
ООО Стройторг Поволжье	Саратов	ул. 4-я Окольная д.15А	8 (8452) 46-97-11
ГК "СервисИнструмент"	Московская обл. Ступинский р-он, пгт Михнево	ул. Астафьевская ,49	8 (985) 898-34-01
ИП Проворов О.В.	Кострома	ул. Магистральная д.37	8 (4942) 53-12-03
ИП Соболев Г.Ю.	Липецк	ул. Мичурина д.46	8 (4742) 40-10-72, 8 (952) 598-08-24
ИП Загоруйко Е.В.	Пенза	ул. Перспективная д.1	8 (8412) 205-540

Актуальный список и схемы проезда: www.stiooo.ru/services

CERTIFICATE OF GUARANTEE / ГАРАНТИЙНАЯ КАРТА

УСЛОВИЯ ГАРАНТИЙНОГО ОБСЛУЖИВАНИЯ

При покупке изделия требуйте его проверки в Вашем присутствии и заполнения гарантийного талона (штамп торгующей организации, дата продажи и подпись продавца).

Без предоставления гарантийного талона или при его неправильном заполнении претензии по качеству не принимаются, и гарантийный ремонт не производится.

Гарантийный талон следует предъявлять при любом обращении в сервисный центр в течение всего срока гарантии. Изделие принимается на сервисное обслуживание только полностью комплектным. Гарантийный срок исчисляется с момента продажи покупателю. Просим Вас также сохранять документы, подтверждающие дату покупки изделия (товарный или кассовый чек).

Условием бесплатного гарантийного обслуживания Вашего изделия является его правильная эксплуатация, не выходящая за рамки личных бытовых нужд, в соответствии с требованиями инструкции по эксплуатации изделия, отсутствие механических повреждений и последствий небрежного обращения с изделием.

Гарантия распространяется на все производственные и конструктивные дефекты, кроме случаев, описанных ниже, выявленные в течение гарантийного срока. В этот период дефектные детали, кроме указанных в разделе «Гарантия не распространяется», подлежат бесплатной замене либо ремонту в гарантийном сервисном центре.

Изделие в сервисный центр должно быть предоставлено в чистом виде.

ГАРАНТИЙНЫЕ ОБЯЗАТЕЛЬСТВА МОГУТ БЫТЬ ЧАСТИЧНО ИЛИ ПОЛНОСТЬЮ ОТОЗВАНЫ В СЛЕДУЮЩИХ СЛУЧАЯХ:

1. Неисправности, вызванные форс-мажорными обстоятельствами.
2. Неисправности, вызванные использованием изделия в целях, выходящих за рамки личных бытовых нужд (т.е. в промышленных или коммерческих целях).
3. Дефекты, вызванные перегрузкой, неправильной эксплуатацией, проникновением жидкостей, пыли, попаданием посторонних предметов внутрь изделия.
4. Изделия, подвергавшиеся ремонту вне уполномоченных сервисных центров или гарантийных мастерских.
5. Повреждения, явившиеся следствием внесения изменений в конструкцию изделия самим пользователем или неквалифицированной заменой его комплектующих.
6. Нарушение требований руководства по эксплуатации.
7. Неправильная установка напряжения питающей сети (если это требуется).
8. Внесение технических изменений.
9. Механические повреждения, в том числе вследствие небрежного обращения, неправильной транспортировки и хранения, падения изделия.
10. Повреждения по вине домашних животных и грызунов.
11. В гарантийном талоне отсутствует штамп торгующей организации, дата продажи, данные покупателя, серийный номер.
12. Заводской номер на изделии уничтожен или нечитаем.

ГАРАНТИЯ НЕ РАСПРОСТРАНЯЕТСЯ НА РАСХОДНЫЕ МАТЕРИАЛЫ И АКСЕССУАРЫ*

*пульта, фильтры, ножи, сетки, мешки, насадки, щетки, шланги и т.д.

Product / Изделие:

Машинка для стрижки

Model / Модель:

AHC-587

Serial / Серийный номер:

Date of buying / Дата продажи:

D

D

M

M

Y

Y

Y

Y

Seller / Продавец:

Stamp / Штамп

Signature / Подпись

Buyer/Покупатель:

Name / Ф.И.О.

**Изделие получил новым, рабочим,
с условиями гарантии обязуюсь ознакомиться:**

Signature / Подпись

NORMANN

