

ИНСТРУКЦИЯ ПО МОНТАЖУ И ЭКСПЛУАТАЦИИ ДУШЕВОЙ СИСТЕМЫ СО СМЕСИТЕЛЕМ ТЕРМОСТАТ (С ИЗЛИВОМ)

Спасибо за приобретение душевой системы GROSS AQUA! Продукция GROSS AQUA разработана и протестирована для долговечной и стабильной работы. Все детали, имеющие постоянный контакт с водой, выполнены из материалов, допущенных к использованию — латунь ГОСТ 17711-93, нержавеющая сталь, пищевая пластмасса и нетоксичный каучук. Подвижные части смазаны нетоксичной, гипоаллергенной силиконовой смазкой.

ВНИМАНИЕ!

Перед началом установки внимательно изучите данную инструкцию. Установка смесителя должна производиться специалистом!

КОМПЛЕКТ ПОСТАВКИ

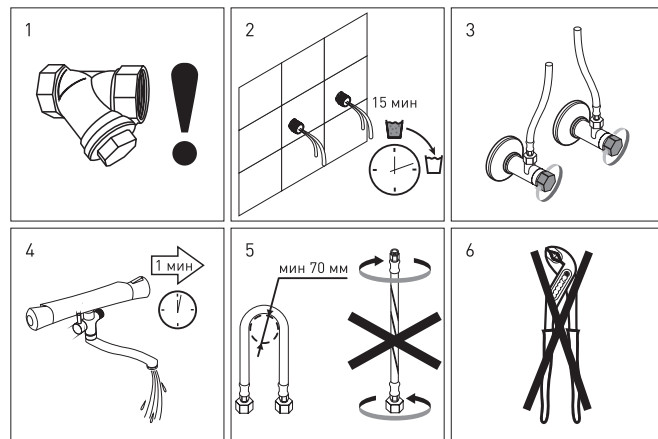
- корпус смесителя — 1 шт.;
- s-образный G1/2×G3/4 эксцентрик — 2 шт.;
- декоративные чашки (отражатели) — 2 шт.;
- штанга для душа — 1 шт.;
- душевой диск — 1 шт.;
- лейка для душа — 1 шт.;
- держатель для лейки — 1 шт.;
- шланг для душа, 1,5 м — 1 шт.;
- комплект крепления — 1 шт.;
- шестигранный ключ — 1 шт.;
- инструкция — 1 шт.;
- гарантийный талон — 1 шт.

ТЕХНИЧЕСКИЕ ХАРАКТЕРИСТИКИ

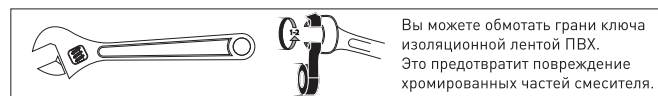
Рабочая температура — от +7 до 90° С. Рекомендуемое рабочее давление — от 0,1–0,5 МПа. Максимальное давление — 1МПа. Максимально допустимая разница в давлениях между горячей и холодной водой — не более 10%. Группа герметичности — I (полное отсутствие протекания в закрытом состоянии). Подсоединение к водопроводу через S-образные эксцентрики, размер резьбы подводных труб G1/2". Межосевое расстояние — 150+24 мм. Рекомендуемое подключение воды: горячая — слева, холодная — справа.

ПОДГОТОВКА К УСТАНОВКЕ

- 1 Для эксплуатации смесителя необходимо в водопроводную линию поставить фильтр механической очистки на холодную и горячую воду не более 100 мкм.
- 2 Перед монтажом смесителя необходимо устранить загрязнения тщательной промывкой водопроводной сети.
- 3 Полностью перекройте подачу воды в системе с помощью шарового крана.
- 4 Если производится установка нового смесителя вместо старого, откройте ручку установленного смесителя, чтобы убрать давление в системе. Убедитесь, что вода полностью вытекла. Демонтируйте старый смеситель. Аккуратно промойте соединения.
- 5 При монтаже водопроводящих шлангов не допускать их сгибания, передевливания, перекручивания и т. д. (смеситель для кухни/умывальника/биде).
- 6 Недопустимо использовать газовый ключ, так как им можно деформировать накидные гайки.

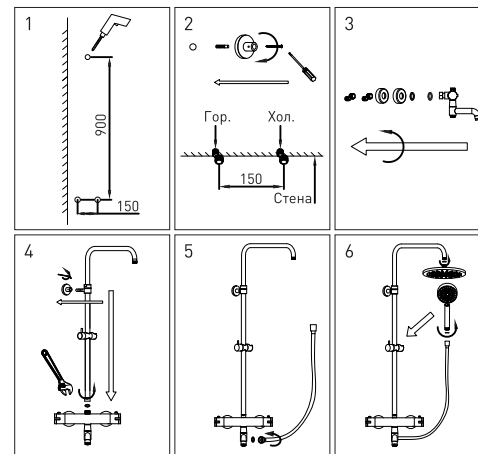


РЕКОМЕНДОВАННЫЙ ИНСТРУМЕНТ ДЛЯ УСТАНОВКИ



УСТАНОВКА ДУШЕВОЙ СИСТЕМЫ

- 1 Отметьте необходимую высоту для настенного крепления согласно схеме. Прижмите настенное крепление к стене и поставьте отметку. Просверлите отверстие и вставьте дюбель.
- 2 Зафиксируйте настенное крепление на стене, вкрутив в дюбель шуруп. Вкрутите эксцентрики в подводные водопроводные трубы. Используйте фум-ленту для герметизации резьбовых соединений.
- 3 Установите корпус смесителя на эксцентрики и отражатели, используя входящие в комплект прокладки 3/4, и надежно закрепите.
- 4 Установите на корпусе смесителя собранную штангу с заранее установленным держателем душевой лейки и закрепите ее в настенном креплении винтом при помощи шестигранного ключа.
- 5 Присоедините шланг для душа к корпусу смесителя, используя прокладку.
- 6 Установите на изогнутую часть штанги душевой диск, присоедините душевую лейку к шлангу для душа, используя прокладку.

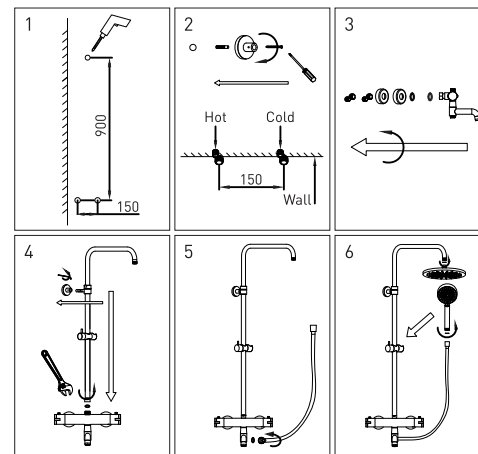


ВАЖНО! Подключение горячей воды к термостатическому смесителю должно производиться только слева!

Перед первой подачей воды рекомендуется через смеситель рекомендуется медленно открыть воду на полную мощность и дать пробежать в течение 1 минуты. После этого смеситель можно использовать в рабочем режиме. Против нужно выполнить до установки верхнего душа и душевой лейки.

SHOWER SYSTEM INSTALLATION

- 1 Mark the required height for wall mounting according to the scheme. Press the wall mount against the wall and mark. Drill hole and insert the dowel.
- 2 Fix the wall mount to the wall by screwing the screw into the wall plug. Screw the eccentrics into the water supply pipes. Use fum tape to seal threaded connections.
- 3 Place the faucet body on the eccentrics and reflectors using the supplied 3/4 gaskets and fasten securely.
- 4 Install the assembled rod with the pre-installed shower hand holder on the faucet body and fix it to the wall mount with a screw using a hex wrench.
- 5 Connect the shower hose to the faucet body using a gasket.
- 6 Install the head shower on the curved part of the bar, attach the hand shower to the shower hose using a gasket.



IMPORTANT! Connect the hot water to the thermostatic faucet only at the left!

Before the first water supply, it is recommended to slowly open the water at full power through the faucet and let it run for 1 minute. After that, the faucet can be used in operating mode. Watering must be done before installing the overhead shower and hand shower.

ЭКСПЛУАТАЦИЯ

Пуск, остановка и регулирование потока воды производится поворотом правой рукоятки смесителя вверх/вниз.

Регулирование температуры воды производится поворотом левой рукоятки вверх/вниз.

Переключение потока воды со смесителя на душевую лейку осуществляется поворотом излива влево на 90°, переключение потока воды с душевой лейки на верхний душ осуществляется поворотом правой рукоятки смесителя (согласно индикации на рукоятке).

После пользования душевой лейкой небольшое количество воды остается за распылителем и может некоторое время вытекать. Для удаления воды необходимо встряхнуть лейку несколько раз.

Не прилагайте чрезмерных усилий при пользовании смесителем. Все элементы управления работают мягко и плавно, бережное обращение с ними продлит срок службы смесителя.

ЗАПРЕЩАЕТСЯ подключать к изливу смесителя какие-либо устройства, перекрывающие подачу воды из смесителя (например, устройства промывки под давлением, стиральные машины). Подобные устройства могут привести к повреждению. Во избежании поломки смесителя необходимо исключить замерзание в нем воды.

ОБСЛУЖИВАНИЕ И УХОД

Необходимо использовать моющие/чистящие средства только на мыльной основе. Запрещается использовать абразивные чистящие вещества, а также средства, содержащие алкоголь, азотную и фосфорную кислоту, щелочи, хлорсодержащие компоненты.

Рекомендуется производить чистку аэратора один раз в месяц.

После использования душевой лейки для удаления воды необходимо встряхнуть лейку несколько раз перед установкой на держатель. Для удаления известковых отложений с форсунок душевой лейки проведите по их поверхности пальцем.

При необходимости замена картриджа должна производиться только специалистом!

Изготовитель оставляет за собой право без предварительного уведомления вносить изменения в конструкцию и комплектацию изделия, не ухудшающие заявленные характеристики.

ООО «Региональный Склад»
Адрес: 630052, Россия, г. Новосибирск,
ул. Толмачевская, 35,
info@grossaqua.ru
www.grossaqua.ru



ТЕЛЕФОН СЛУЖБЫ
ПОДДЕРЖКИ ПОКУПАТЕЛЕЙ
8 (800) 250-68-88
Звонок по России бесплатный

ONLINE-СЕРВИС
+7 (929) 697-27-36
WhatsApp
Viber
Telegram

OPERATION

Starting, stopping and adjusting the water flow is carried out by turning the right handle of the faucet up/down.

The water temperature is regulated by turning the left handle up/down.

Switching the water flow from the faucet to the hand shower is carried out by turning the spout to the left by 90°, the switching of the water flow from the hand shower to the head shower is carried out by turning the right faucet handle (according to the indication on the handle).

After using the shower hand, a small amount of water remains behind the sprayer and may flow out for a while. Shake the shower hand several times to remove the water.

Do not apply excessive force when using the faucet. All elements operate gently and smoothly, gentle handling will extend the life of the faucet.

DO NOT connect any devices to the faucet spout that cut off the water supply from the faucet (e.g. pressure washing units, washing machines). Such devices can cause damage. To avoid malfunction of the faucet, it is necessary to avoid freezing of water in the faucet.

MAINTENANCE AND CARE

Use detergents/cleaners on a soapy base only. It is forbidden to use abrasive cleaners, as well as substances containing alcohol, nitric and phosphoric acid, alkalis, chlorine-containing components.

It is recommended to clean the aerator once a month.

After using the hand shower to remove water, you must shake the watering can several times before installing it on the holder. To remove lime deposits from the injectors of the hand shower swipe the surface with your finger.

If necessary, the cartridge must be replaced by a specialist only!

The manufacturer reserves the right to make changes to the design and configuration of the product without prior notice that do not deteriorate the stated characteristics.

Regionalny Sklad LLC,
630052, Russia, Novosibirsk,
Tolmachevskaya street, 35
info@grossaqua.ru
www.grossaqua.ru



CUSTOMER SUPPORT
PHONE NUMBER:
8 (800) 250-68-88
free call in Russia

ONLINE-SERVICE
+7 (929) 697-27-36
WhatsApp
Viber
Telegram

INSTALLATION AND OPERATION MANUAL FOR THERMOSTATIC SHOWER SYSTEM (WITH SPOUT)

Thank you for buying shower system GROSS AQUA! GROSS AQUA products have been developed and tested for long-life and stable operation. All parts in constant contact with water are made of materials approved for use — brass as per GOST 17711-93, stainless steel, food plastic and non-toxic rubber. Movable parts are lubricated with non-toxic, hypoallergenic silicone grease.

ATTENTION!

Please read these instructions carefully before starting the installation. Installation of the faucet must be performed by a specialist!

SCOPE OF DELIVERY

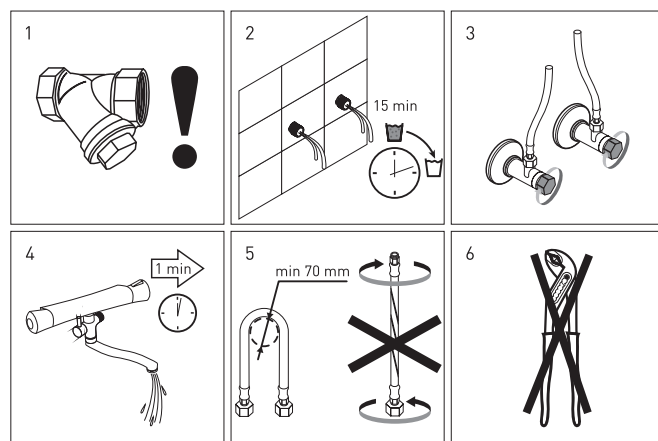
- faucet body — 1 pc.;
- s-shaped G1/2×G3/4 eccentric cam — 2 pcs.;
- decorative cups (reflectors) — 2 pcs.;
- shower bar — 1 pc.;
- head shower — 1 pc.;
- hand shower — 1 pc.;
- shower hose, 1,5 m — 1 pc.;
- holder for the hand shower — 1 pc.;
- mounting kit — 1 pc.;
- hex wrench — 1 pc.;
- operation manual — 1 pc.;
- warranty card — 1 pc.

SPECIFICATIONS

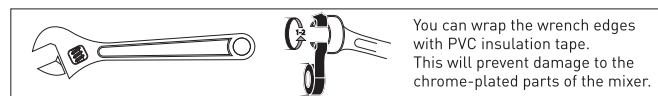
Operating temperature is +7 to 90°C. Recommended operating pressure is 0.1–0.5 MPa. Maximum pressure is 1 MPa. Maximum allowable pressure difference between hot and cold water is not more than 10%. Leak tightness group — I (total absence of leaks in the closed state). Connection to water supply via S-shaped eccentrics, thread size of supply pipes G1/2". Center-to-center distance is 150+24 mm. Recommended water connection: hot on the left, cold on the right.

PREPARATION FOR INSTALLATION

- 1 To ensure smooth operation of the faucet it is necessary to install a mechanical treatment filter on the water supply line for cold and hot water not exceeding 100 µm.
- 2 Before installing the faucet, soiling must be thoroughly removed by flushing of the water supply system.
- 3 Fully shut off the water supply to the system using the ball valve.
- 4 If you are installing a new faucet instead of the old one, open the handle of the installed mixer to relieve pressure in the system. Make sure that the water completely flowed down. Remove the old faucet. Flush out the connections carefully.
- 5 When installing water supplying hoses, do not allow them to be bended, squeezed, twisted, etc. (kitchen/wash-basin/bidet faucet).
- 6 It is not permissible to use a gas-pipe wrench, as it can deform swivel nuts.



RECOMMENDED INSTALLATION TOOL



ТЕРМОСТАТТЫ ДУШ ЖҮЙЕСІН ОРНАТУ ЖӘНЕ ПАЙДАЛАНУ БОЙЫНША НҰСҚАУЛЫҚ (ШҮМЕКПЕН)

GROSS AQUA душ жүйесін сатып алғаныңызға рахмет! GROSS AQUA өнімі ұзақ және тұрақты жұмыс үшін әзірленген және сыналған. Сумен тұрақты байланысы бар барлық бөлшектер пайдалануға рұқсат етілген материалдардан жасалған — жез MEMCT 17711–93, тот баспайтын болат, тағамдық пластмасса және улы емес каучук. Жылжымалы бөліктері улы емес, гипоаллергенді силиконды майлаумен жағылған.

НАЗАР АУДАРЫҢЫЗ! Орнату алдында осы нұсқаулықты мұқият оқып шығыңыз. Араластыргышты орнату маманмен жүргізілу тиіс!

ЖЕТКІЗУ ЖИЫНТЫҒЫ

- араластыргыштың корпусы — 1 дана.;
- s-бейнелі G1/2xG3/4 эксцентрик — 2 дана.;
- сәндік шыныаяқтар (шағылыстыргыштар) — 2 дана.;
- душқа арналған стенд — 1 дана.;
- душ дискісі — 1 дана.;
- душ бастары — 1 дана.;
- душқа арналған су құйғыш — 1 дана.;
- душқа арналған құбыршек, 1,5 м — 1 дана.;
- бекіткіш жиынтығы — 1 дана.;
- алтылық кілт — 1 дана.;
- нұсқаулық — 1 дана.;
- кепілдік талоны — 1 дана.

ТЕХНИКАЛЫҚ СИПАТТАМАЛАРЫ
Жұмыс температурасы — +7-ден 90° с дейін. Ұсынылатын жұмыс қысымы — 0,1 ден–0,5 МПа-ға дейін. Максималды қысым — 1МПа. Ыстық және суық су арасындағы қысымдағы ең жоғары рұқсат етілген айырмашылық-10% — дан аспайды Герметикалық тобы-I (жабық күйіндегі ағудың толық болмауы). S-тәрізді эксцентриктар арқылы су құбырына қосу, G1/2 жеткізуші құбырлар бұрандасының өлшемі. Өсаралық қашықтық — 150+24 мм. Ұсынылатын су қосу: ыстық-сол, суық-оң жақта.

BY GROSS AQUA®

ІНСТРУКЦЫЯ ПА МАНТАЖУ І ЭКСПЛУАТАЦЫІ ДУШАВЫЯ СІСТЭМЫ СА ЗМЯШАЛЬНІК ТЭРМАСТАТ (З КРАНАМ)

Дзякуй за набыццё душавой сістэмы GROSS AQUA! Прадукцыя GROSS AQUA распрацавана і пратэставана для даўгавечнай і стабільнай працы. Усе дэталі, якія маюць пастаянны кантакт з вадой, выкананы з матэрыялаў, дапушчаных да выкарыстання — латуны ДАСТ 17711–93, нержавеючая сталь, харчовая пластмаса і нетаксічны каўчук. Рухомыя часткі змазаны нетаксічнай, гіпаалергеннай сіліконавай змазкай.

УВАГА!

Перад пачаткам усталёўкі ўважліва вывучыце дадзеную інструкцыю. Усталёўка змяшальніка павінна праводзіцца спецыялістам!

КАМПЛЕКТ ПАСТАЎКІ

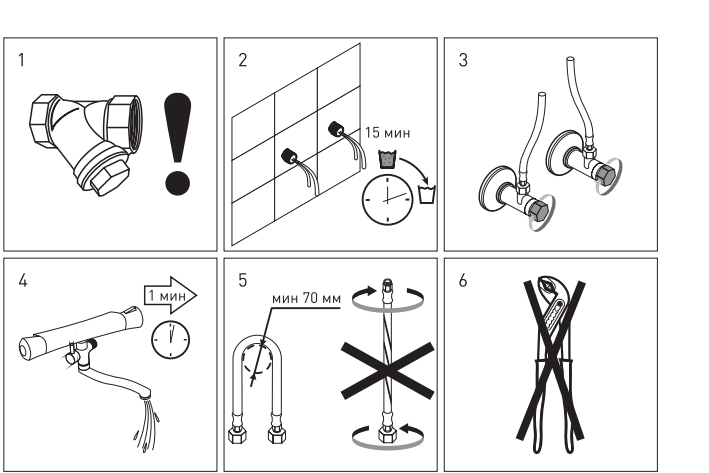
- корпус змяшальніка — 1 шт.;
- s-падобны G1/2 x G3/4 эксцэнтрык — 2 шт.;
- дэкаратыўныя кубкі (адбівальнікі) — 2 шт.;
- ушчыльняльныя пракладкі — 2 шт.;
- штанга для душа — 1 шт.;
- душавой дыск — 1 шт.;
- палівачка для душа — 1 шт.;
- трымальнік для палівачкі — 1 шт.;
- шланг для душа, 1,5 м — 1 шт.;
- комплект мацавання — 1 шт.;
- шасцігранная ключ — 1 шт.;
- інструкцыя — 1 шт.;
- гарантыйны талон — 1 шт.

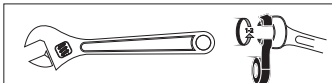
ТЭХНІЧНЫЯ ХАРАКТАРЫСТЫКІ

Рабочая тэмпература — ад +7 да 90°С. Рэкамендацыі па працоўным ціску — ад 0,1-0,5 Мпа. Максiмальны ціск — 1МПа. Максiмальна дапушчальная розніца ў цісках паміж гарачай і халоднай вадой — не больш за 10%. Група герметычнасці — I (поўная адсутнасць пацьякання ў закрытым стане). Падключэнне да вадаправода праз S-падобныя эксцэнтрыкі, памер разьбы падводзячых труб G1/2". Міжвосевая адлегласць — 150+24 мм. Памер разьбы падводзячых труб G1/2". Рэкамендацыі па падключэнні вады: гарачая — злева, халодная — справа.

ОРНАТУҒА ДАЙЫНДЫҚ

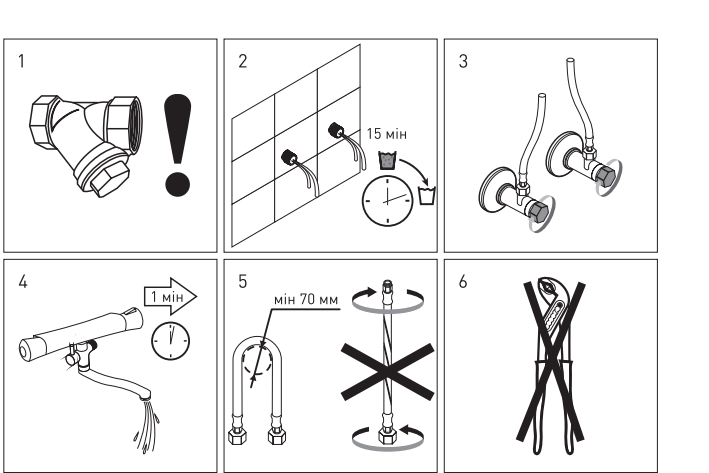
- Араластыргышты пайдалану үшін су құбыры желісіне механикалық тазарту сүзгісін суық және ыстық суға 100 мкм-ден артық емес қою қажет.
- Араластыргышты монтаждау алдында су құбыры желісін мұқият шаюмен ластануды жою қажет.
- Шарлы краны арқылы жүйеде су беруді толығымен жабыңыз.
- Егер ескінің орнына жаңа араластыргышты орнату жүргізілсе, жүйеде қысымды жою үшін орнатылған араластыргыштың тұтқасын ашыңыз. Су толығымен шыққанына көз жеткізіңіз. Ескі араластыргышты бөлшектеңіз. Қосылыстарды абайлап жуыңыз.
- Су құбыры құбыршектерін монтаждау кезінде олардың майысуына, қысылуына, бұралуына және т. б. жол бермеу керек (асүй/қолжугыш/биде арналған араластыргыш).
- Газ кілтін қолдануға болмайды, себебі олармен деформациялауға болады.



	ОРНАТУ ҮШІН ҰСЫНЫЛҒАН ҚҰРАЛ	Сіз кілттің қырын ПВХ оқшаулағыш таспамен орай аласыз. Бұл араластыргыштың хромдалған бөліктерінің зақымдануын болдырмайды.
---	------------------------------------	--

Падрыхтоўка да ўсталёўкі

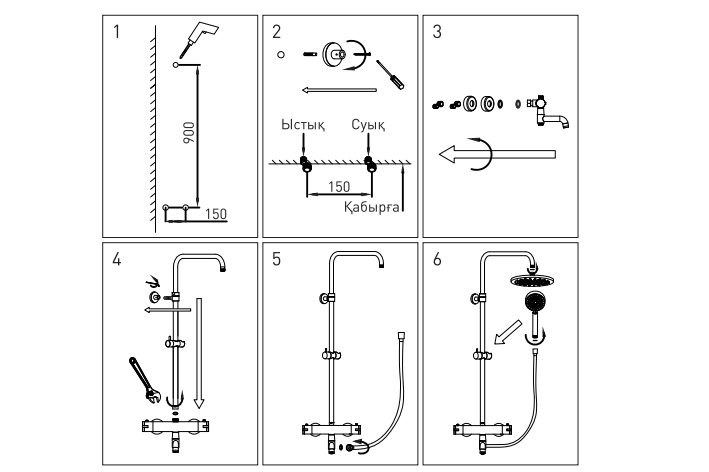
- Для эксплуатацыі змяшальніка неабходна ў вадаправодную лінію паставіць фільтр механічнай ачысткі на халодную і гарачую ваду не больш за 100 мкм.
- Перад мантажом змяшальніка неабходна ліквідаваць забруджванні стараным прамываннем вадаправоднай сеткі.
- Цалкам перакрыйце падачу вады ў сістэме з дапамогай шаравога крана.
- Калі праводзіцца ўсталёўка новага змяшальніка замест старога, адкрыйце ручку ўсталяванага змяшальніка, каб убраць ціск у сістэме. Пераканайцеся, што вада цалкам выбегла. Дэмантуйце стары змяшальнік. Акуратна прамыйце злучэнні.
- Пры мантажы вадаправодзячых шлангаў не дапускаць іх згінання, пераціскання, перакручвання і г.д. (змяшальнік для кухні/умывальніка/бідэ).
- Недапушчальна выкарыстоўваць газавы ключ, бо ім можна дэфармаваць накідныя гайкі.

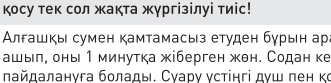



	РЕКАМЕНДАЦЫІ ПА ІНСТРУМЕНТАХ ДЛЯ ўСТАЛЁўКІ	Вы можаце абматаць грані ключа ізаляцыйнай стужкай ПВХ. Гэта прадухіліць пашкоджанне храмаваных частак змяшальніка.
--	---	--

ДУШ ЖҮЙЕСІН ОРНАТУ

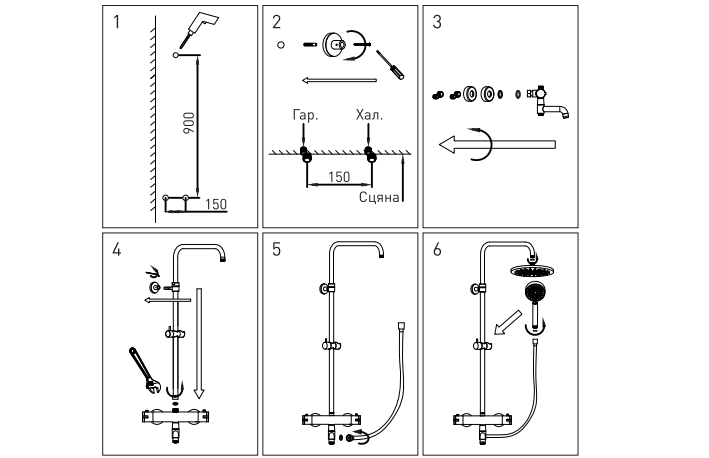
- Сызбаға сәйкес қабырғаға орнату үшін қажетті биіктігін белгілеңіз. Қабырғаға бекітуді қабырғаға басып, белгілеңіз. Саңылауды бұрап, қабырға ашасын салыңыз.
- Бұранданы қабырғадағы штепсельге бұрап қабырғаға бекітуді қабырғаға бекітіңіз. Эксцентриктерді сумен жабдықтау құбырларына бұраңыз. Бұрандалы қосылыстарды тығыздау үшін фум лентасын қолданыңыз.
- Берілген 3/4 аралықтарды пайдаланып, араластыргыш корпусын эксцентриктерге және шағылыстыргыштарға қойыңыз және мықтап бекітіңіз.
- Алдын ала орнатылған душ басының ұстағышымен жиналған өзекшені араластыргыш корпусына орнатыңыз және алтылық кілт бұрандалы кілт көмегімен қабырғаға бекітпені бекітіңіз.
- Душ шлангісін кранның корпусына тығыздағыш арқылы қосыңыз.
- Душ дискісін штанганың қисық бөлігіне орнатыңыз, душ кабинасын душ төсейтін шлангіге тығыздағыштың көмегімен бекітіңіз.

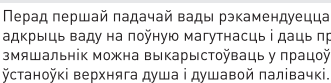


	МАҢЫЗДЫ! Ыстық суды термостатикалық араластыргышқа қосу тек сол жақта жүргізілуі тиіс!
	Алғашқы сумен қамтамасыз етуден бұрын араластыргыш арқылы суды толық қуатта баяу ашып, оны 1 минутқа жіберген жөн. Содан кейін араластыргышты жұмыс режимінде пайдалануға болады. Суару үстiнгi душ пен қол душын орнатпас бұрын жасалуы керек.

УСТАЛЯВАННЕ ДУШАВОЙ СІСТЭМЫ

- Адзначце неабходную вышыню для насценнага мацавання паводле схемы. Прыцісніце насценнае мацаванне да сцяны і пастаўце адзнаку. Прасвідруйце адтуліну і ўстаўце дзюбель.
- Задфіксуйце насценнае мацаванне на сцяне, укруціў у дзюбель шрубу. ўкрутую эксцэнтрыкі ў падводзяць вадаправодныя трубы. Выкарыстоўвайце ФУМ-стужку для герметызацыі разьбовых злучэнняў.
- Усталюйце корпус змяшальніка на эксцэнтрыкі і адбівальнікі, выкарыстоўваючы пракладкі 3/4, якія ўваходзяць у комплект, і надзейна замацуйце.
- Усталюйце на корпусе змяшальніка сабраную штангу з загадзя устаноўленым трымальнікам душавой палівачкі і замацуеце яе ў насценным мацаванні шрубай пры дапамозе шасціграннай ключа.
- Далучыце шланг для душа да корпуса змяшальніка, выкарыстоўваючы пракладку.
- Усталюйце на выгнутую частка штангі душавой дыск, далучыце душавую палівачку да шлангу для душа, выкарыстоўваючы пракладку.



	ВАЖНА! Падключэнне гарачай вады да тэрмастатычнага змяшальніка павінна ажыццяўляцца толькі злева!
---	--

Перад першай падачай вады рэкамендуецца праз змяшальнік рэкамендуецца павольна адкрыць ваду на поўную магнутнасць і даць прабегчы на працягу 1 хвіліны. Пасля гэтага змяшальнік можна выкарыстоўваць у працоўным рэжыме. Праліў тэрба выканаць да ўстаноўкі верхняга душа і душавой палівачкі.

ПАЙДАЛАНУ

Су ағынын бастау, тоқтату және реттеу араластыргыштың оң тұтқасын жоғары/төмен айналдыру арқылы жүзеге асырылады.

Судың температурасы бұрылу арқылы бақыланады сол таяқша жоғары/төмен.

Су ағынын араластыргыштан душ басына ауыстыру шүмекті солға бұру арқылы 90° бұру арқылы жүзеге асырылады, душ ағынынан бас душтан су ағынды ауыстыру оң жақ араластыргыш тұтқасын бұрау арқылы жүзеге асырылады (тұтқадағы көрсеткішке сәйкес).

Душ душын қолданғаннан кейін су аз мөлшерде бүріккіштің артында қалады және біраз уақытқа ағып кетуі мүмкін. Суды кетіру үшін су құйғышты бірнеше рет шайқаңыз.

Араластыргышты пайдалану кезінде шамадан тыс күш салмаңыз. Барлық басқару элементтері жұмсақ және тегіс жұмыс істейді, олармен ұқыпты жұмыс істеу араластыргыштың қызмет ету мерзімін ұзартады.

Араластыргышты құюға араластыргыштан су беруді жабатын қандай да бір құрылғыларды (мысалы, қысыммен жуу құрылғылары, кір жуу машиналары) қосуға тыйым салынады. Осындай құрылғылар зақымдануыға әкелуі мүмкін. Араластыргыштың сынуын болдырмау үшін онда судың қатуын болдырмау қажет.

ҚЫЗМЕТ КӨРСЕТУ ЖӘНЕ КҮТІМ






Жуу/тазалау құралдарын тек қана сабын негізінде ғана қолдану қажет. Абразивті тазалағыш заттарды, сондай-ақ құрамында алкоголь, азот және фосфор қышқылы, сілтілер, хлорлы компоненттер бар заттарды пайдалануға тыйым салынады.

Айына бір рет аэраторды тазалау ұсынылады.

Су алу үшін безбегі суын пайдаланғаннан кейін қажет ұстағышқа орнатар алдында бірнеше рет лейкиді шайқаңыз.Себезгі лейкінің форсункасынан әк шөгінділерін жою үшін олардың бетіне саусақпен сырғытыңыз.

Қажет болған жағдайда картриджді тек ғана мамаңмен ауыстырылу қажет!

	ДАЙЫНДАУШЫ АЛДЫН АЛА ЕСКЕРТУСІЗ БҮЙЫМНЫҢ КОНСТРУКЦИЯСЫНА ЖӘНЕ ЖИЫНТЫҒЫНА МӘЛІМДЕЛГЕН СИПАТТАМАЛАРДЫ НАШАРЛАТПАЙТЫН ӨЗГЕРІСТЕР ЕНГІЗУ ҚҰҚЫҒЫН Өзіне қалдырады.
---	--

«Региональный Склад» ЖШҚ, 630052, Ресей, Новосибирск қ., Толмачевская көшесі, 35 info@grossaqua.ru www.grossaqua.ru	САТЫП АЛУШЫЛАРДЫ ҚОЛДАУ ҚЫЗМЕТІ: 8 (800) 250-68-88 Ресей бойынша тегінқоңырау шалу	 	ONLINE-СЕРВИСІНІҢ +7 (929) 697-27-36   
---	---	---	---

ЭКСПЛУАТАЦЫЯ

Пуск, прыпынак і рэгуляванне патоку вады вырабляецца паваротам правай дзяржальні змяшальніка уверх/ўніз.

Рэгуляванне тэмпературы вады вырабляецца паваротам левай дзяржальні уверх/ўніз.

Пераключэнне патоку вады са змяшальніка на душавую палівачку ажыццяўляецца паваротам выліваючы налева на 90°, пераклучэнне патоку вады з душавой палівачкі на верхні душ ажыццяўляецца паваротам правай дзяржальні змяшальніка (паводле індыкацыі на дзяржальні).

Пасля карыстання душавой палівачкай невялікая колькасць вады застаецца за распыляльнікам і можа некаторы час выцякаць. Для выдалення вады неабходна ускалыхнуць палівачку некалькі разоў.

Не прыкладайце празмерных намаганняў пры карыстанні змяшальнікам. Усе элементы кіравання працуюць мякка і плаўна, беражлівае абыходжанне з імі падоўжыць тэрмін службы змяшальніка.


ЗАБАРАНЯЕЦЦА падключаць да зліву змяшальніка якія-небудзь прылады, якія перакрываюць падачу вады са змяшальніка (напрыклад, прылады прамывання пад ціскам, пральныя машыны). Падобныя прылады могуць прывесці да пашкоджання. Каб пазбегнуць паломкі змяшальніка, неабходна выключыць замярзанне ў ім вады.






АБСЛУГОЎВАННЕ І ДОГЛЯД

Неабходна выкарыстоўваць мыйныя/чысцячыя сродкі толькі на мыльнай аснове. Забараняецца выкарыстоўваць абразіўныя чысцячыя рэчывы, а таксама сродкі, якія змяшчаюць алкаголь, азотную і фосфарную кіслату, шчолачы, хлорзмяшчальныя кампаненты.

Рэкамендуецца ажыццяўляць чыстку аэратара адзін раз у месяц.

Пры неабходнасці замена картрыджа павінна ажыццяўляцца толькі спецыялістам!

	ВЫТВОРЦА ПАКІДАЕ ЗА САБОЙ ПРАВА БЕЗ ПАПЯРЭДНЯГА ПАВЕДАМЛЕННЯ ўносіць змены ў канструкцыю і комплектацыю вырабу, якія не пагаршаюць заяўленыя характарыстыкі.
---	---

ТАА «Региональный Склад», 630052, Рәсия, г. Новосибирск, вул. Толмачевская, 35 info@grossaqua.ru www.grossaqua.ru	ТЭЛЕФОН СЛУЖБЫ ПАДТРЫМКІ ПАКУПНІКОЎ: 8 (800) 250-68-88 Бясплатны званок на Расеі	 	ONLINE-СЕРВІС +7 (929) 697-27-36   
---	---	---	--