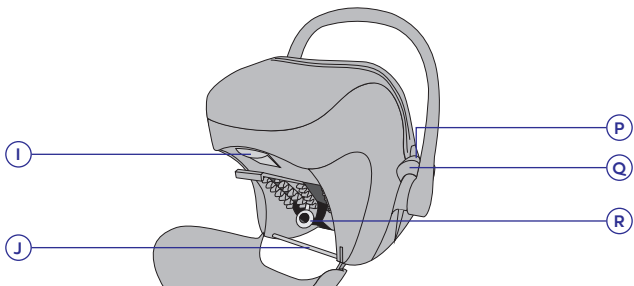
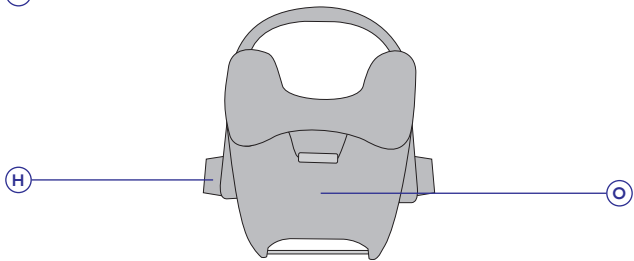
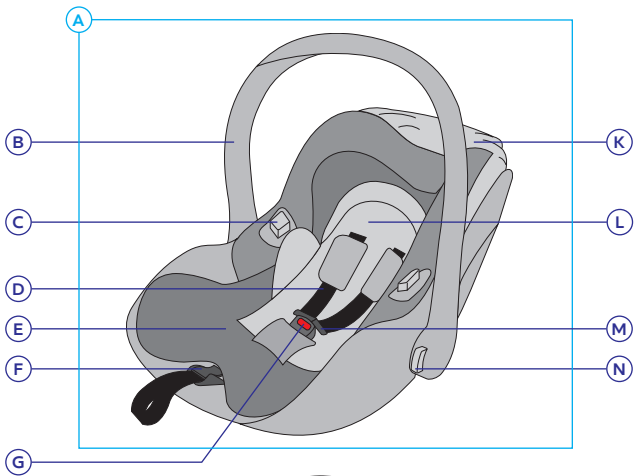
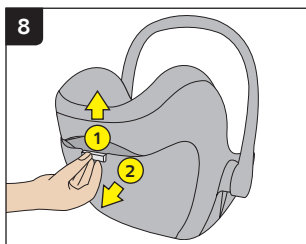
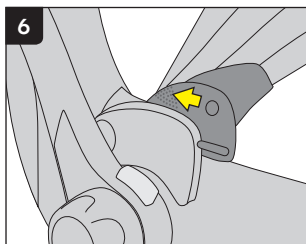
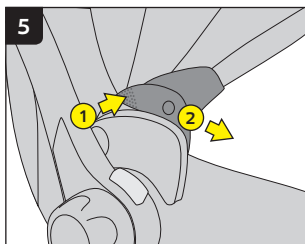
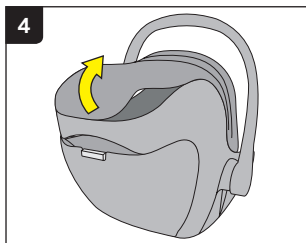
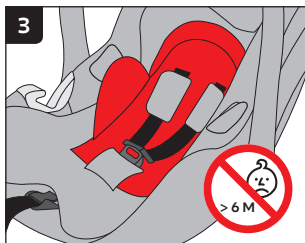
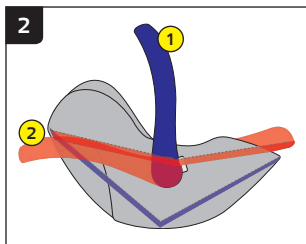
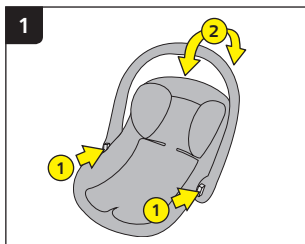


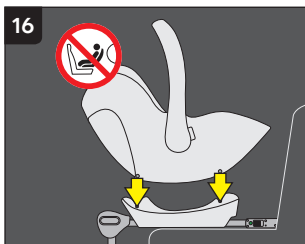
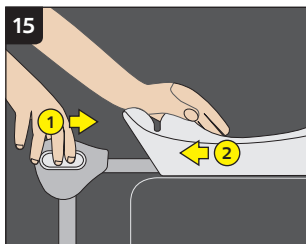
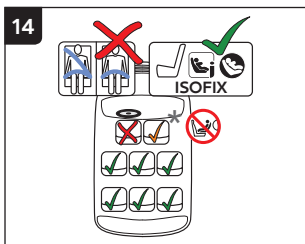
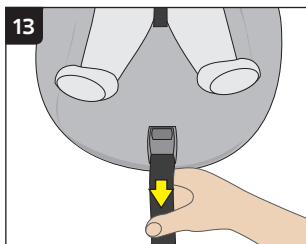
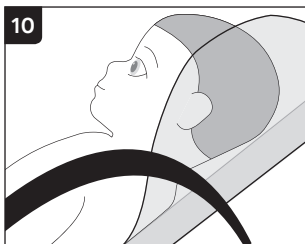
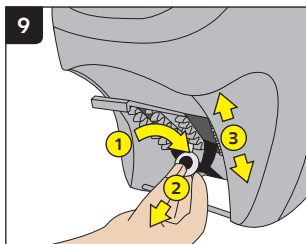
Evoluna i-Size 2

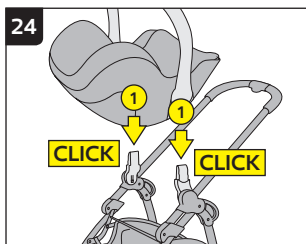
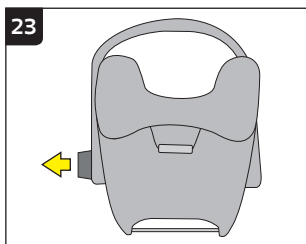
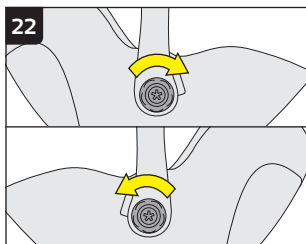
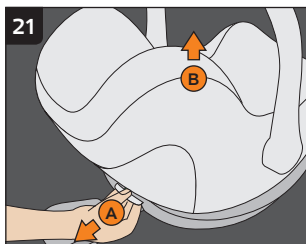
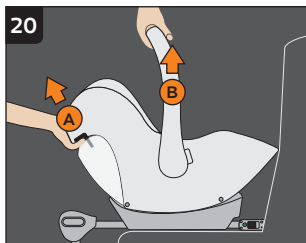
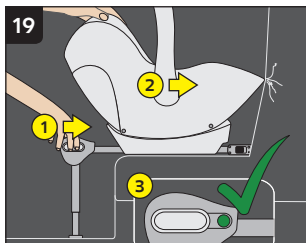
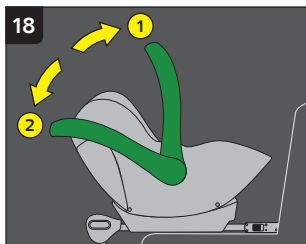
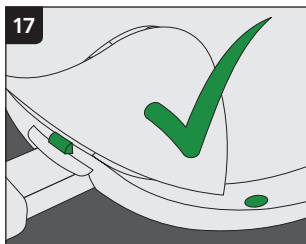


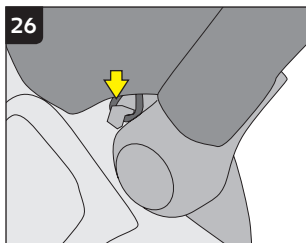
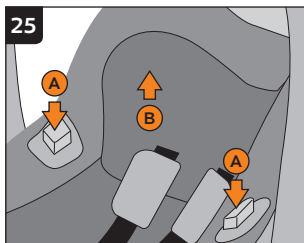
Infant Carrier **INSTRUCTION MANUAL**













Evoluna i-Size 2

**Please read these instructions carefully
before using this infant carrier for the first time.**
Keep this manual for future reference.

Obsah

1.	Označení dílů	5
2.	Úvod	6
3.	Použitelnost	6
4.	Všeobecné bezpečnostní pokyny	7
5.	Všeobecné použití / nastavení	10
5.1	Funkce držadla na přenášení / nastavení lehací polohy	10
5.2	Použití novorozenecké vložky	11
5.3	Použití stříšky proti slunci	11
6.	Připoutání/odpoutání dítěte	11
6.1	Uvolnění pásového systému	11
6.2	Upravení výšky pásového systému	11
6.3	Připoutání/odpoutání dítěte	12
7.	Použití ve vozidle	13
7.1	Instalace se základnou Isofix	13
7.1.1	Výběr sedadla	13
7.1.2	Instalační postup se základnou Isofix	14
7.1.3	Sejmutí ze základny Isofix	14
7.1.4	Pohlcovač nárazů	15
8.	Použití na kočárku	15
9.	Použití jako kolébka	16
10.	Snímání / navlékání potahů	17
10.1	Sejmutí stříšky proti slunci	17
10.2	Sejmutí potahu zádové opěrky	17
10.3	Sejmutí potahu ze sedací části	17
10.4	Výměna potahů	18

11.	Péče a údržba	18
11.1	Čištění potahů	18
11.2	Čištění plastových dílů	18
11.3	Čištění pásového systému	18
12.	Jak postupovat po nehodě	18
13.	Záruka	19

Návod k použití Evoluna i-Size 2

DŮLEŽITÉ – Před použitím výrobku si pečlivě přečtěte návod k použití a uschovejte ho pro pozdější nahlédnutí v ukládací přihrádce v autosedačce na straně u nohou. Díky tomu ho budete mít vždy po ruce, když ho budete potřebovat.

1. Označení dílů

- A – Dětský zádržný systém Evoluna i-Size 2
- B – Držadlo na přenášení
- C – Tlačítka k uvolnění z kočárku
- D – Ramenní pásy
- E – Potah sedací části
- F – Středový nastavovací prvek
- G – Spona
- H – Pohlcovač nárazů
- I – Uvolňovací páčka dětské autosedačky
- J – Blokovací tyč
- K – Stříška proti slunci
- L – Novorozenecká vložka
- M – Blokovací západky bezpečnostního pásu
- N – Tlačítko držadla na přenášení
- O – Přední kryt
- P – Tlačítko stříšky proti slunci
- Q – Kloub stříšky proti slunci
- R – Páčka pro nastavení výšky

2. Úvod

Těší nás, že jste si vybrali dětský zádržný systém Evoluna i-Size 2.

Evoluna i-Size 2 je součástí produktové řady i-Size naší společnosti, která poskytuje rozsáhlou bezpečnost k ochraně vašeho novorozence a rostoucího dítěte díky speciálním materiálům, které pohlcují nárazy. Síly působící při nárazu jsou velmi dobře pohlcovány ještě před zasazením citlivých částí těla dítěte.

K zajištění maximálně komplexní ochrany dítěte musíte dětskou autosedačku Evoluna i-Size 2 používat přesně tak, jak je popsáno v tomto návodu k použití!

Evoluna i-Size 2 vyniká také svou jedinečnou polohou na spaní, neboť dítěti nabízí téměř rovnou plochu na ležení, když se používá ve vozidle, na kočárku nebo samostatně jako kolébka.

3. Použitelnost



Dětská autosedačka Evoluna i-Size 2 byla testována a schválena v souladu s bezpečnostní normou ECE-R129.

To znamená ECE-R129 (i-Size): Ve spojení se základnou Isofix se může Evoluna i-Size 2 používat na všech sedadlech i-Size ve vozidle. Kiddy dovoluje instalaci také na sedadla Isofix ve vozidlech, která jsou uvedena na seznamu typů.

Podívejte se na nejnovější verzi seznamu typů na adrese:

www.kiddy.de/typelist_isofixbase

Dětskou autosedačku Evoluna i-Size 2 nikdy nepoutejte pomocí bezpečnostních pásů vozidla!



Je důležité pamatovat na to, že Evoluna i-Size 2 se nikdy nesmí používat na sedadle s aktivním čelním airbagem! Čelní airbag, který narazí na dětskou autosedačku, může způsobit vážné zranění nebo dokonce smrt dítěte!



Při použití ve vozidle se řiďte doporučeními výrobce vašeho vozidla v příslušném návodu k obsluze.

4. Všeobecné bezpečnostní pokyny



POZOR

1. Před prvním použitím si prosím pečlivě přečtěte návod k použití. Nesprávné použití může ohrozit život dítěte.
2. Mnohá zranění jsou zapříčiněná nepozorností a můžete se jich snadno vyvarovat.
3. Není dovoleno provádět jakékoli úpravy dětského zádržného systému. Ochranný účinek tím může být narušen nebo omezen. Pokud se vyskytnou jakékoli potíže, obraťte se na specializovaného prodejce nebo přímo na výrobce.

4. Pravidelně kontrolujte všechny prvky dětské autosedačky. Především pásový systém a spona musí být pravidelně kontrolovány, zda nejsou opotřebené nebo dokonce poškozené.

5. Nikdy neprovádějte žádné úpravy nastavení během jízdy.

6. Dětskou autosedačku Evoluna i-Size 2 vždy umístěte proti směru jízdy (zády dítěte po směru jízdy).

7. Řiďte se pokyny v návodu k obsluze k vašemu vozidlu, ve kterém je Evoluna i-Size 2 nainstalovaná.

8. Ujistěte se, že všechny pohyblivé části Evoluna i-Size 2 jsou vždy řádně zaklapnuté na svém místě a že žádné díly neuvízly mezi pohyblivými sedadly nebo ve dveřích.

9. Tato dětská autosedačka se smí používat pouze pro děti s výškou od 45 do 83 cm a maximální hmotností do 13 kg.

10. Zejména u dodávek a karavanů dbejte na to, aby pro případ záchrany třetí osobou byla dětská autosedačka Evoluna i-Size 2 namontována na co nejpřístupnějším místě.

11. Dětskou autosedačku Evoluna i-Size 2 nikdy nepoužívejte jako nákupní košík nebo k přenášení či převážení čehokoli.

12. Dítě v autosedačce nikdy nenechávejte bez dozoru, obzvláště dávejte pozor při umístění dětské autosedačky Evoluna i-Size 2 na vyvýšenou plochu (přebalovací pult, stůl apod.).

13. Dítě vždy zajistěte pomocí pásového systému (i když dětskou autosedačku Evoluna i-Size 2 nepoužíváte ve vozidle).

14. Na odkládací desku za zadními sedadly nikdy nepokládejte těžké předměty. Při nehodě by se mohly nebezpečně vyvrstít.

15. Dětskou autosedačku Evoluna i-Size 2 vždy upevněte na základně Isofix, i když ji ve vozidle přepravujete prázdnou.

16. Dětskou autosedačku Evoluna i-Size 2 nikdy nepoužívejte bez originálního potahu, který je součástí bezpečnostního konceptu.

17. Chraňte dětskou autosedačku Evoluna i-Size 2 před přímým slunečním zářením, aby nedocházelo k jejímu nepříjemnému zahřívání.

18. Během delších výletů si naplánujte přestávky a vyjměte dítě z dětské autosedačky Evoluna i-Size 2, aby se ulevilo jeho páteři.

19. Přestaňte dětskou autosedačku Evoluna i-Size 2 používat po nehodě, nebo pokud byly poškozeny její části (při nárazové rychlosti větší než 10 km/h)! (Viz bod 12.)

5. Všeobecné použití / nastavení

5.1 Funkce držadla na přenášení / nastavení lehací polohy

K nastavení držadla na přenášení stiskněte obě jeho tlačítka (obr. 1, č. 1) a otočte držadlo (obr. 1, č. 2) do požadované polohy.



POZOR

Ujistěte se, že obě tlačítka držadla na přenášení jsou opět zaklapnutá (musejí vystupovat ven)!

Držadlo na přenášení dětské autosedačky Evoluna i-Size 2 se dá používat ve dvou polohách (obr. 2):

- obr. 2, č. 1:
sedací poloha / poloha na přenášení / instalační poloha ve vozidle
- obr. 2: č. 2:
lehací poloha / instalační poloha ve vozidle / kočárek / kolébka

V některých vozidlech není možné používat lehací polohu kvůli nedostatku místa.

5.2 Použití novorozenecké vložky

Dětská autosedačka Evoluna i-Size 2 je vybavená komfortní vložkou pro novorozence. Tato vložka zajišťuje rovnější polohu pro dítě v dětské autosedačce. Tato komfortní vložka se smí používat pouze pro děti ve věku do 6 měsíců (obr. 3). Chcete-li vložku vyjmout, rozepněte sponu a stáhněte vložku z ramenních pásů.

5.3 Použití stříšky proti slunci

Chcete-li roztáhnout stříšku proti slunci, zatáhněte za ni směrem dopředu od hlavové opěrky k nohám. Chcete-li stříšku proti slunci složit, zatlačte ji směrem dozadu k hlavové opěrce.

Stříška proti slunci je odnímatelná. Chcete-li ji sejmut, zatáhněte nejprve za měkkou horní část směrem od autosedačky (obr. 4). Potom stiskněte uvolňovací knoflík stříšky proti slunci směrem dovnitř (obr. 5., č. 1) a vytáhněte kloub stříšky proti slunci dopředu (obr. 5, č. 2). Proveďte tento krok na obou stranách.

Chcete-li stříšku proti slunci znovu namontovat, vložte oba její klouby do příslušných vodicích kolejnic tak, aby zaklaply na místě (obr. 6) a upevněte měkkou horní část k autosedačce.

6. Připoutání/odpoutání dítěte

6.1 Uvolnění pásového systému

Otočte držadlo na přenášení do polohy pro přenášení. Než budete moci upravit výšku ramenních pásů, musíte uvolnit pásový systém. K tomuto účelu držte stisknutý středový nastavovací prvek vepředu pod sedací plochou (obr. 7, č. 1) a vytáhněte ramenní pásy (obr. 7, č. 2).

6.2 Upravení výšky pásového systému

Otevřete přední kryt u hlavové opěrky dětské autosedačky mírným zatlačením háčku směrem nahoru (obr. 8, č. 1), poté se otevře kryt

(obr. 8, č. 2). Nyní otočte páčku pro nastavení výšky o 90° po směru hodinových ručiček (obr. 9, č. 1) a zatáhněte za páčku směrem ven (obr. 9, č. 2), poté posuňte mechanismem do požadované polohy nahoru nebo dolů (obr. 9, č. 3). V optimální výškové poloze jsou ramenní pásy ve výšce ramen dítěte (obr. 10).

Zajistěte páčku pro nastavení výšky znovu na svém místě, až nastavení dokončíte. Ujistěte se prosím, že pásový systém není nikde přetočený nebo zachycený! Zavřete přední kryt.

6.3 Připoutání/odpoutání dítěte

Dítě v dětské autosedačce vždy připoutejte!

Uvolněte ramenní pásy, jak je popsáno v bodě 6.1, a položte je směrem do stran přes okraj dětské autosedačky. Vložte dítě do dětské autosedačky a umístěte ramenní pásy přes jeho ramena (obr. 11, č. 1). Umístěte blokovací západky připojené k ramenním pásům jednu přes druhou (obr. 11, č. 2). Nyní zatlačte blokovací západky bezpečnostního pásu do spony. Pás je zajištěný, když se ozve slyšitelné zaklapnutí (obr. 12).

Zkontrolujte, že bezpečně drží na svém místě! Nyní tahejte za středový pás, dokud pásový systém nepřiléhá k tělu dítěte (obr. 13).

Ujistěte se, že prostor mezi pásy a dítětem není větší než na šířku prstu (cca 1 cm) a že pásový systém není přetočený.

Chcete-li dítě odpoutat, povolte ramenní pásy, jak je popsáno v bodě 6.1, a stiskněte červené tlačítko na sponě. Nyní můžete dítě vyjmout z dětské autosedačky.

7. Použití ve vozidle

7.1 Instalace se základnou Isofix

7.1.1 Výběr sedadla



Přečtěte si všechny nezbytné informace o použití dětských zádržných systémů v návodu k obsluze k vašemu vozidlu. Dětskou autosedačku Evoluna i-Size 2 nikdy nepoutejte pomocí bezpečnostních pásů vozidla (obr. 14)!



Ve spojení se základnou Isofix se může Evoluna i-Size 2 používat na všech sedadlech i-Size ve vozidle. Kiddy dovozuje instalaci také na sedadla Isofix ve vozidlech, která jsou uvedena na seznamu typů (obr. 14).

Nejnovější verze seznamu typů je vždy k dispozici ke stažení na adrese www.kiddy.de/typelist_isofixbase.



Dětský zádržný systém nesmí být nikdy použitý proti směru jízdy s aktivovaným čelním airbagem (obr. 14).

V některých vozidlech není možné používat ležací polohu kvůli nedostatku místa.

Na některých potazích sedadel z citlivých materiálů (jako je např. velur, kůže atd.) se mohou objevit stopy používání nebo změny barev, když se používají dětské autosedačky nebo základny. Doporučujeme použít ochranu potahu sedadla nebo ochrannou podložku, abyste se těchto problémů vyvarovali.

7.1.2 Instalační postup se základnou Isofix

Nejprve musí být ve vozidle řádně namontovaná základna Isofix. Při tomto kroku odkazujeme na návod k použití k základně Isofix.

Umístěte základnu do nej přednější polohy. Zasuňte boční uvolňovací jezdce u kolene základny směrem dozadu (obr. 15, č. 1) a zároveň zatáhněte za základnu směrem dopředu (obr. 15, č. 2).

Nyní umístěte dětskou autosedačku Evoluna i-Size 2 shora na základnu Isofix tak, aby blokovací tyče byly v drážkách základny (obr. 16). Je-li to nutné, zatlačte dětskou autosedačku směrem dolů.

Zelený ukazatel vpředu a na boku udává, zda je dětská autosedačka bezpečně nainstalovaná (obr. 17). Pokud zelené ukazatele nejsou vidět, znamená to, že dětská autosedačka Evoluna i-Size 2 není správně připevněná k základně!

Nyní se můžete rozhodnout, zda chcete dětskou autosedačku Evoluna i-Size 2 používat v sedací poloze (obr. 18, č. 1) nebo v ležací poloze (obr. 18, č. 2). Jednoduše upravte polohu držadla na přenášení (viz bod 5.1).

V posledním kroku zatlačte uvolňovací jezdce (na boku kolene) dozadu (obr. 19, č. 1) a bezpečně posuňte základnu k zadnímu opěradlu sedadla ve vozidle (obr. 19, č. 2). Pak uvolňovací jezdce pusťte. Další blokovanou polohu můžete najít prostřednictvím pohybování základnou. Základna musí být bezpečně zajištěná, a pokud je tomu tak, jsou viditelné zelené ukazatele (obr. 19, č. 3).

7.1.3 Sejmутí ze základny Isofix

Chcete-li sejmut dětskou autosedačku Evoluna i-Size 2 ze základny Isofix, držte vysunutou uvolňovací páčku (obr. 20, A), kterou najdete nad předním krytem, a zvedněte dětskou autosedačku ze základny Isofix (obr. 20, B).

Vaše základna Isofix je také vybavená mechanismem k uvolnění dětské autosedačky. Když zatáhnete za uvolňovací páčku vpředu na základně (obr. 21, A), můžete autosedačku vyjmout pohybem směrem nahoru (obr. 21, B).

7.1.4 Pohlcovač nárazů

Dětská autosedačka Evoluna i-Size 2 je vybavená pohlcovači nárazů na držadle pro přenášení, které v případě bočního nárazu zvyšují bezpečnost tohoto dětského zadržného systému. Pokud pohlcovače nárazů zabraňují instalaci dětského zadržného systému ve vozidle kvůli šířce vozidla, je možné je odstranit.

Chcete-li je odstranit, otáčejte pohlcovačem nárazů (obr. 22), dokud se neuvolní ze zablokované polohy, a poté ho vytáhněte z držadla na přenášení směrem do strany (obr. 23). Chcete-li ho znovu nasadit, proveďte postup v opačném pořadí kroků. Všimněte si prosím, že směr otáčení obou pohlcovačů nárazů se liší.

Pokud by pohlcovače nárazů znemožňovaly montáž dětského zadržného systému na kočárku, můžete je také odstranit.



POZOR

Pohlcovače nárazů jsou podstatnou součástí bezpečnostního konceptu dětského zadržného systému a měly by se odstraňovat pouze v případech, kdy dětský zadržný systém není možné řádně nainstalovat kvůli nedostatku místa. Nezapomeňte pohlcovače nárazů znovu nasadit při případné změně vozidla.

8. Použití na kočárku

Ujistěte se, že jsou na kočárku řádně namontované příslušné adaptéry ve správném směru.

Nyní umístěte dětskou autosedačku na adaptéry, a to hlavovou opěrkou po směru jízdy (obr. 24, č. 1). Zkontrolujte, že je vše zaklapnuté na místě.

Nyní se můžete rozhodnout, zda chcete dětský zádržný systém nastavit do sedací nebo ležací polohy (viz bod 5.1).

Chcete-li dětskou autosedačku Evoluna i-Size 2 sejmout z kočárku, zatlačte dolů obě uvolňovací tlačítka (obr. 25, A) a zároveň zvedněte dětskou autosedačku z kočárku (obr. 25, B).

9. Použití jako kolébka

Dětská autosedačka Evoluna i-Size 2 se dá používat jako kolébka v sedací nebo ležací poloze. Chcete-li ji použít tímto způsobem, nastavte držadlo na přenesení do odpovídající polohy (viz bod 5.1).

Bezpečnostní pokyny



1. Nikdy nenechávejte dítě bez dozoru.
2. Nepoužívejte tuto dětskou autosedačku, jakmile dítě dokáže sedět bez opory.
3. Tato dětská autosedačka není určená pro delší spánek.
4. Je nebezpečné používat tento dětský zádržný systém na vyvýšeném povrchu, např. na stole.
5. Vždy používejte zádržný systém.

6. Dětskou autosedačku nepoužívejte, jsou-li některé její části poškozené nebo chybí.
7. Používejte pouze výrobcem schválené příslušenství a odpovídající náhradní díly.
8. Tato dětská autosedačka nenahrazuje dětskou kolébku nebo postýlku. Pokud vaše dítě potřebuje spát, mělo by být umístěno do vhodné kolébky nebo postýlky.

10. Snímání / navlékání potahů

10.1 Sejmutí stříšky proti slunci

Nejprve sejměte stříšku proti slunci z autosedačky. Postupujte tak, jak je popsáno v bodě 5.3. K sejmutí textilního prvku z rámu stříšky uvolněte očka ze všech kloubů (obr. 26). Držte rám stříšky, otáčejte jedním z kloubů a vytáhněte ho z rámu stříšky. Nakonec stáhněte z rámu textilní prvek.

10.2 Sejmutí potahu zádové opěrky

Rozepněte sponu a dva suché zipy, které jsou umístěné po stranách ramenního polstrování. Nyní sejměte potah ze systému pro nastavení výšky pásů na zadní opěrce. Stáhněte potah zadní opěrky z ramenních pásů.

10.3 Sejmutí potahu ze sedací části

Uvedte dětskou autosedačku Evoluna i-Size 2 do ležací polohy, stáhněte potah ze suchých zipů sedačky a protáhněte sponu potahem.

10.4 Výměna potahů

Chcete-li vyměnit potahy, proveďte kroky postupu v opačném pořadí, než bylo popsáno u snímání potahů (v bodech 10.1–10.3). Při opětovném navlékání potahů se ujistěte, že pásy nejsou přetočené a nikde neuvízly!

11. Péče a údržba

11.1 Čištění potahů

Chcete-li potahy vyčistit, řiďte se prosím pokyny na cedulce, která je přišitá k danému dílu potahu, a postupujte podle uvedených symbolů.

11.2 Čištění plastových dílů

Plastové díly se mohou čistit šetrným čisticím prostředkem nebo vlhkým hadříkem. Nikdy nepoužívejte agresivní čisticí prostředky (např. rozpouštědla).

11.3 Čištění pásového systému

Pásový systém se může čistit vlhkým hadříkem. Nepoužívejte čisticí prostředky!

12. Jak postupovat po nehodě

Po nehodě s nárazovou rychlostí větší než 10 km/h musí být dětský zádržný systém bezpodmínečně odeslán zpět výrobci, zkontrolován kvůli případnému poškození a v případě potřeby vyměněn.

13. Záruka

Na tento dětský zádržný systém poskytujeme záruku na výrobní a materiálové vady po dobu dvou let. Záruční lhůta začíná dnem nákupu. U všech reklamací je nutno předložit doklad o koupi. Záruka se vztahuje na dětské zádržné systémy, s nimiž se správně zacházelo a které byly vráceny v čistém a náležitém stavu.

Záruka se nevztahuje na následující:

- Normální opotřebenění a poškození v důsledku nadměrného namáhání.
- Poškození v důsledku nevhodného nebo nesprávného používání.

Veškeré naše textilní materiály potahů splňují nejvyšší nároky na odolnost barev proti UV záření. Veškeré látky ale přesto mohoublednout, jsou-li vystaveny UV záření. Nejedná se o materiálovou vadu, ale o normální opotřebenění, na které se nevztahuje záruka.

Další informace o péči, údržbě a záruce najdete na našich webových stránkách (www.kiddy.de/downloads).

V případě reklamace v záruce okamžitě kontaktujte svého specializovaného prodejce.

Tým Kiddy přeje vám a vašemu dítěti vždy příjemné a bezpečné cestování.

Kazálo

1.	Opis sestavnih delov	23
2.	Uvod	24
3.	Primernost	24
4.	Splošni varnostni napotki	25
5.	Splošna uporaba / prilagoditve	28
5.1	Funkcije ročaja za prenašanje/Prilagajanje nagiba nazaj	28
5.2	Uporaba vstavka za novorojenčka	29
5.3	Uporaba senčnika	29
6.	Pripenjanje / odpenjanje varnostnega pasu	29
6.1	Rahljanje varnostnega pasu	29
6.2	Prilagajanje višine varnostnega pasu	29
6.3	Pripenjanje / odpenjanje varnostnega pasu	30
7.	Uporaba v vozilu	30
7.1	Namestitev s podnožjem Isofix	30
7.1.1	Izbira sedeža	30
7.1.2	Namestitveni koraki za podnožje Isofix	31
7.1.3	Odstranitev s podnožja Isofix	32
7.1.4	Blažilec sunkov	32
8.	Uporaba na vozičku	33
9.	Uporaba kot gugalnik	33
10.	Odstranjevanje / zamenjava prevlek	35
10.1	Odstranjevanje senčnika	35
10.2	Odstranjevanje prevleke naslonjala	35
10.3	Odstranjevanje prevleke sedeža	35
10.4	Zamenjava prevlek	35

11.	Nega in vzdrževanje	35
11.1	Čiščenje prevlek sedeža	35
11.2	Čiščenje plastičnih delov	35
11.3	Čiščenje varnostnega pasu	36
12.	Ukrepi po nesreči	36
13.	Garancija	36

Navodila za uporabo Evoluna i-Size 2

POMEMBNO – Pred uporabo natančno preberite navodila in jih shranite v nožnem predelu sedeža za poznejšo uporabo. Tako jih boste imeli vedno pri roki, ko jih boste potrebovali.

1. Opis sestavnih delov

- A – Sistem za zadrževanje otrok »Evoluna i-Size 2«
- B – Ročaj za prenašanje
- C – Gumb za sprostitvev
- D – Ramenski pas
- E – Prevleka
- F – Gumb za prilagajanje
- G – Zaponka
- H – Blažilec sunkov
- I – Ročica za sprostitvev avtosedeža
- J – Blokirna palica
- K – Senčnik
- L – Vstavek za novorojenčka
- M – Kovinski zatič varnostnega pasu
- N – Gumb ročaja za prenašanje
- O – Prednja prevleka
- P – Gumb za sprostitvev senčnika
- Q – Spoj senčnika
- R – Gumb za prilagajanje višine

2. Uvod

Veseli nas, da ste za sistem za zadrževanje otrok izbrali otroški avtosedež Evoluna i-Size 2.

Avtosedež Evoluna i-Size 2 je del naše družine izdelkov i-Size, ki s pomočjo posebnih materialov, ki absorbirajo zavorno energijo, vašemu dojenčku in otroku zagotavljajo največjo varnost in zaščito. Sile, ki nastanejo med trkom, se posebej dobro absorbirajo, še preden dosežejo dojenčkove občutljive telesne dele.

Da bi dosegli celovito zaščito otroka, morate avtosedež Evoluna i-Size 2 uporabljati točno tako, kot je opisano v teh navodilih!

Avtosedež Evoluna i-Size 2 izstopa tudi zaradi edinstvenega ležečega položaja, ki otroku omogoča skoraj popolnoma vodoravni ležeči položaj med uporabo v vozilu, na vozičku ali kot gugalnik.

3. Primernost



Otroški avtosedež Evoluna i-Size 2 je bil preskušen in odobren v skladu z določili varnostnega standarda ECE-R129.

To pomeni ECE-R129 (i-Size): avtosedež Evoluna i-Size 2 se lahko uporablja skupaj s podnožjem Isofix na vseh sedežih vozil i-Size. Družba Kiddy dovoljuje uporabo tudi na sedežih vozil s sistemom Isofix, ki so navedeni na seznamu vrst vozil.

Najnovejšo različico seznama lahko najdete na:

www.kiddy.de/typelist_isofixbase

Avtosedeža Evoluna i-Size 2 nikoli ne nameščajte v vozilo z varnostnim pasom vozila!



Pomembno: Avtosedeža Evoluna i-Size 2 ne smete nikoli uporabljati na prednjem sedežu, če je aktivirana prednja varnostna blazina! Če prednja varnostna blazina zadane otroški sedež, lahko povzroči hude poškodbe ali celo smrt otroka!



Pri uporabi v vozilu upoštevajte priporočila proizvajalca vozila, ki jih najdete v priročniku za uporabo vozila.

4. Splošni varnostni napotki



OPOZORILO

1. Pred prvo uporabo avtosedeža natančno preberite navodila. Z nepravilno uporabo lahko ogrozite otrokovo življenje.
2. Številne poškodbe so posledica nepremišljenosti in se jim lahko zlahka izognemo.
3. Sistema za zadrževanje otrok ni dovoljeno na kakršen koli način spreminjati, saj lahko to izniči ali zmanjša učinkovitost zaščite. V primeru težav se posvetujte s trgovcem na drobno ali proizvajalcem.

4. Redno pregledujte različne elemente otroškega avtosedeža. Pomembno je, da zlasti varnostni pas in zaponko redno pregledujete za znake obrabe ali morebitne poškodbe.
5. Med vožnjo ne izvajajte prilagoditev.
6. Avtosedež Evoluna i-Size 2 vedno namestite v nasprotni smeri vožnje (otrokov hrbet je obrnjen v smeri vožnje).
7. Upoštevajte navodila iz priročnika za uporabo vozila, v katerega ste namestili otroški avtosedež Evoluna i-Size 2.
8. Poskrbite, da so vsi premični deli avtosedeža Evoluna i-Size 2 pravilno zaskočeni in da se noben del ne zagozdi med sedeže v vozilu in vrata.
9. Otroški avtosedež se lahko uporablja samo za otroke, ki so visoki od 45 do 83 cm, z največjo težo 13 kg.
10. V kombijih in dostavnih vozilih je zaradi morebitnega reševanja s strani tretje osebe še posebej pomembno, da je avtosedež Evoluna i-Size 2 nameščen na lahko dostopen sedež.

11. Avtosedeža Evoluna i-Size 2 nikoli ne uporabljajte kot nakupovalno košaro ali za prevoz stvari.
12. Dojenčka nikoli ne puščajte brez nadzora, še posebej, če je avtosedež Evoluna i-Size 2 postavljen na dvignjeno površino (mizo za previjanje, mizo itd.)
13. Dojenčka vedno zapnite z varnostnim pasom (četudi avtosedeža Evoluna i-Size 2 ne uporabljate v vozilu).
14. Na polico pod zadnjim oknom nikoli ne polagajte težjih predmetov, saj lahko v primeru nesreče predstavljajo nevarnost za otroka.
15. Avtosedež Evoluna i-Size 2 vedno pripnite na podnožje Isofix, ko ga praznega prevažate v vozilu.
16. Avtosedeža Evoluna i-Size 2 nikoli ne uporabljajte brez originalne prevleke, saj je slednja del varnostnega koncepta.
17. Avtosedež Evoluna i-Size 2 zavarujte pred neposredno sončno svetlobo, da preprečite segrevanje površine.

18. Na daljših potovanjih se večkrat ustavite in dojenčka vzemite iz avtosedeža Evoluna i-Size 2, da sprostite pritisk na njegovo hrbtenico.

19. Če so njegovi deli poškodovani ali po nesreči (pri hitrosti več kot 10 km/h), avtosedeža Evoluna i-Size 2 ne uporabljajte več. (Glejte točko 12.)

5. Splošna uporaba / prilagoditve

5.1 Funkcije ročaja za prenašanje/Prilagajanje nagiba nazaj

Za prilagoditev ročaja za prenašanje hkrati pritisnite oba gumba ročaja za prenašanje (sl. 1, št. 1) in nato ročaj za prenašanje premaknite v zeleni položaj.



OPOZORILO

Preverite, ali sta oba gumba ročaja za prenašanje nato znova zaskočena (sta izbočena).

Ročaj za prenašanje avtosedeža Evoluna i-Size 2 lahko uporabljate v dveh položajih (sl. 2):

- sl. 2, št. 1:
sedeči položaj / položaj za prenašanje / položaj namestitve v vozilo
 - sl. 2, št. 2:
ležeči položaj / položaj namestitve v vozilo / na vozičku/kot gugalnik
- V nekaterih vozilih zaradi pomanjkanja prostora avtosedeža morda ne bo mogoče uporabljati v ležečem položaju.

5.2 Uporaba vstavka za novorojenčka

Avtosedež Evoluna i-Size 2 ima priložen vstavek za novorojenčke. Vstavek zagotavlja bolj vodoraven položaj dojenčka v avtosedežu. Vstavek je primeren samo za dojenčke, stare do 6 mesecev (sl. 3). Vstavek odstranite tako, da odprete zaponko in vstavek odstranite z ramenskih pasov.

5.3 Uporaba senčnika

Senčnik odprete tako, da strešico povlečete proti nožnemu delu avtosedeža. Za zapiranje senčnika potisnite strešico v nasprotno stran.

Senčnik je snemljiv. Snamete ga tako, da najprej snamete mehko prevleko z lupine (sl. 4). Nato pritisnite gumb za sprostitev senčnika navznoter (sl. 5, št. 1) in snemite spoj senčnika (sl. 5, št. 2). Ta korak naredite na obeh straneh.

Če želite senčnik znova pripeti, vstavite oba spoja v vodilo (sl. 6) in znova namestite mehko prevleko na lupino.

6. Pripenjanje / odpenjanje varnostnega pasu

6.1 Rahljanje varnostnega pasu

Ročaj za prenašanje premaknite v položaj za prenašanje. Preden lahko prilagodite višino ramenskih pasov, morate zrahljati varnostni pas. To storite tako, da pritisnete in držite gumb za prilagajanje (sl. 7, št. 1) in povlečete ramenska pasova (sl. 7, št. 2).

6.2 Prilagajanje višine varnostnega pasu

Na naglavnem delu avtosedeža nežno potisnite kaveljček navzgor (sl. 8, št. 1), da snamete prednjo prevleko (sl. 8, št. 2). Zdaj gumb za prilagajanje višine zavrtite za 90 stopinj v smeri urinega kazalca (sl. 9, št. 1) in ga povlecite navzven (sl. 9, št. 2); nato ga premaknite v zeleni položaj, navzgor ali navzdol (sl. 9, št. 3). Optimalna višina ramenskih

pasov je v višini otrokovih ramen (sl. 10).

Ko ste končali, gumb za prilagajanje višine znova namestite v prvotni položaj. Pazite na to, da varnostni pas ni zvit in se ni kam zataknil! Znova namestite prednjo prevleko.

6.3 Pripenjanje / odpenjanje varnostnega pasu

Ko je otrok v avtosedežu, ga vedno pripravite z varnostnim pasom!

Zrahljajte ramenska pasova tako, kot je opisano v točki 6.1, in ju položite čez rob avtosedeža. Dojenčka položite v avtosedež in mu čez rameni namestite ramenska pasova (sl. 11, št. 1).

Kovinska zatiča varnostnega pasu, ki sta pritrjena na ramenska pasova, položite enega čez drugega (sl. 11, št. 2). Zdaj potisnite kovinska zatiča varnostnega pasu v zaponko. Zaponka se pravilno zaskoči, ko zaslišite »klik« (sl. 12).

Preverite, ali se je zaponka pravilno zaskočila! Nato povlecite osrednji pas, dokler se varnostni pas ne tesno prilega otroku (sl. 13).

Preverite, da prostor med pasovi in otrokom ne presega širine prsta (ok. 1 cm) in da varnostni pas ni zvit.

Otroka odpnete iz varnostnega pasu tako, da zrahljate ramenska pasova, tako kot je opisano v točki 6.1, in pritisnete rdeči gumb na zaponki. Zdaj lahko otroka dvignete iz sedeža.

7. Uporaba v vozilu

7.1 Namestitev s podnožjem Isofix

7.1.1 Izbira sedeža



V priročniku za uporabo vozila preberite vse potrebne informacije o uporabi zadrževalnih sistemov za otroke.

Otroškega sedeža Evoluna i-Size 2 nikoli ne nameščajte v vozilo z varnostnim pasom vozila (sl. 14)!



Avtosedež Evoluna i-Size 2 se lahko uporablja skupaj s podnožjem Isofix na vseh sedežih vozil i-Size. Družba Kiddy dovoljuje uporabo tudi na sedežih vozil s sistemom Isofix, ki so navedeni na seznamu vrst vozil (sl. 14).

Najnovejšo različico seznama si lahko prenesete z naslova: www.kiddy.de/typelist_isofixbase.



Vzratnih sistemov za zadrževanje otrok ne smete nikoli uporabljati z aktivirano prednjo zračno blazino (sl. 14)!

V nekaterih vozilih zaradi pomanjkanja prostora avtosedeža morda ne bo mogoče uporabljati v ležečem položaju.

Pri nekaterih prevlekah sedežev vozil, izdelanih iz občutljivih materialov (kot je velur, usnje itd.), so lahko po uporabi avtosedežev ali podstavkov vidne sledi uporabe ali pride do razbarvanja. V izogib temu priporočamo, da pod izdelek namestite zaščito za sedež.

7.1.2 Namestitveni koraki za podnožje Isofix

Najprej morate podnožje Isofix pravilno namestiti v vozilo. To storite tako, da upoštevate navodila za uporabo podnožja Isofix.

Podnožje namestite na čim bolj sprednji del sedeža. Povlecite kovinsko nogo nazaj (sl. 15, št. 1) in hkrati povlecite podnožje naprej (sl. 15, št. 2).

Zdaj položite avtosedež Evoluna i-Size 2 na podnožje Isofix tako, da se avtosedež zaskoči v vodila podnožja (sl. 16). Če je treba, pritisnite avtosedež navzdol.

Zelena indikatorja na sprednji in stranski strani podnožja kažete, ali je avtosedež pravilno nameščen (sl. 17). Če zelena indikatorja nista dobro vidna, to pomeni, da avtosedež Evoluna i-Size 2 ni pravilno nameščen na podnožje!

Zdaj se lahko odločite, ali boste avtosedež Evoluna i-Size 2 uporabili

za sedeči položaj (sl. 18, št. 1) ali ležeči položaj (sl. 18, št. 2). To storite tako, da položaj prilagodite z ročajem za prenašanje (glejte točko 5.1). V zadnjem koraku potisnite kovinsko nogo nazaj proti sedežu (sl. 19, št. 1) in potisnite avtosedež nazaj proti naslonjalu sedeža (sl. 19, št. 2). Zdaj spustite kovinsko nogo. Naslednji pravilni položaj poiščite tako, da podnožje rahlo premikate. Podnožje se mora pravilno zaskočiti – če je temu tako, je viden zelen indikator (sl. 19, št. 3).

7.1.3 Odstranitev s podnožja Isofix

Avtosedež Evoluna i-Size 2 odstranite s podnožja Isofix tako, da primete in povlečete ročico za sprostitev avtosedeža, ki jo najdete nad zgornjo prevleko (sl. 20, A), ter dvignete avtosedež s podnožja Isofix (sl. 20, B).

Tudi podnožje Isofix je opremljeno z mehanizmom za sprostitev otroškega avtosedeža. Če povlečete sprostitevno ročico na sprednji strani podnožja (sl. 21, A), lahko odstranite avtosedež tako, da ga dvignete navzgor (sl. 21, B).

7.1.4 Blažilec sunkov

Ročaj za prenašanje avtosedeža Evoluna i-Size 2 je opremljen z blažilcema sunkov, ki v primeru bočnega trka povečata varnost sistema za zadrževanje otrok. Če zaradi blažilcev sunkov ni mogoča namestitev sistema za zadrževanje otrok v vozilo (če je vozilo preozko), ju je mogoče odstraniti.

To storite tako, da blažilec sunkov (sl. 22) zavrtite tako, da se odskoči in ga nato stransko povlečete z ročaja za prenašanje (sl. 23). Blažilec znova namestite tako, da izvedete korake v obratnem vrstnem redu. Bodite pozorni na smer vrtenja blažilcev sunkov – le-ti sta različni za obe strani.

Če blažilca sunkov ovirata namestitev sistema za zadrževanje otrok na voziček, ju lahko odstranite.

OPOZORILO

Blažilca sunkov sta bistveni del varnostnega koncepta sistema za zadrževanje otrok in ju lahko odstranite samo, če zaradi prostorskih razlogov sistema za zadrževanje otrok ni mogoče namestiti. Če zamenjate vozilo, ne pozabite ponovno namestiti blažilcev sunkov.

8. Uporaba na vozičku

Preverite, ali so adapterji za namestitev na voziček pravilno nameščeni na voziček.

Nato položite avtosedež na adapterje tako, da je naglavni del v smeri vožnje (sl. 24, št. 1). Preverite, da se je vse pravilno zaskočilo.

Zdaj lahko prilagajate položaj sistema za zadrževanje otrok – na voljo je sedeči ali ležeči položaj (glejte točko 5.1).

Če želite avtosedež Evoluna i-Size 2 sneti z vozička, pritisnite oba gumba za sprostitev (sl. 25, A) in istočasno privzdignite avtosedež z vozička (sl. 25, B).

9. Uporaba kot gugalnik

Avtosedež Evoluna i-Size 2 lahko uporabljate kot gugalnik v sedečem ali ležečem položaju. Položaj spreminjate s prilagajanjem ročaja za prenašanje (glejte točko 5.1.).

Varnostni napotki



OPOZORILO

1. Otroka nikoli ne puščajte brez nadzora.
2. Izdelka ne uporabljajte več, ko lahko otrok samostojno sedi.
3. Ta avtosedež ni namenjen daljšemu spanju.
4. Uporaba tega izdelka na dvignjeni površini, kot je na primer miza, je nevarna.
5. Vedno uporabljajte zadrževalni sistem.
6. Izdelka ne uporabljajte, če je kateri koli del zlomljen ali manjka.
7. Ne uporabljajte drugih dodatkov ali nadomestnih delov, razen tistih, ki jih je odobril proizvajalec.
8. Ta avtosedež ni nadomestilo za zibko ali posteljico. Če mora otrok spati, ga položite v primerno zibko ali posteljico.

10. Odstranjevanje / zamenjava prevlek

10.1 Odstranjevanje senčnika

Najprej snemite senčnik z lupine. Nadaljujte tako, kot je opisano v poglavju 5.3. Za odstranitev blaga z okvirja senčnika, snemite zanko z vsakega spoja (sl. 26). Držite okvir senčnika, zavrtite enega od spojev in ga snemite z okvirja senčnika. Nato povlecite blago z okvirja.

10.2 Odstranjevanje prevleke naslonjala

Odpnite zaponko in odprite dva ježka na straneh ramenskih podložk. Odprite prevleko z gumba za prilagajanje višine pasu na naslonjalu. Povlecite prevleko naslonjala preko ramenskih pasov.

10.3 Odstranjevanje prevleke sedeža

Avtosedež Evoluna i-Size 2 namestite v ležeči položaj in povlecite prevleko s sedeža.

10.4 Zamenjava prevlek

Za zamenjavo prevlek postopajte v obratnem vrstnem redu kot je navedeno za odstranjevanje prevlek (točke od 10.1–10.3). Ko znova namestite prevleko, preverite, da pasovi niso zviti in se niso kam zatakneli!

11. Nega in vzdrževanje

11.1 Čiščenje prevlek sedeža

Za čiščenje prevlek upoštevajte vsita navodila za nego in znake za vzdrževanje.

11.2 Čiščenje plastičnih delov

Plastične dele lahko očistite z blagim detergentom ali z vlažno krpo. Nikoli ne uporabljajte agresivnih čistil (npr. topil).

11.3 Čiščenje varnostnega pasu

Varnostni pas lahko očistite z vlažno krpo. Ne uporabljajte detergenta!

12. Ukrepi po nesreči

Po nesreči pri hitrosti, ki presega 10 km/h, morate sistem za zadrževanje otrok vrniti proizvajalcu, da ta pregleda, ali je nastala morebitna škoda in ga po potrebi zamenja.

13. Garancija

Za ta sistem za zadrževanje otrok velja podaljšana dvoletna garancija zoper napake v materialu in izdelavi. Garancijski rok začne teči na dan nakupa. Pri vseh terjatvah je treba priložiti račun. Garancija zajema sisteme za zadrževanje otrok, ki so bili pravilno uporabljeni in so vrnjeni čisti in nepoškodovani.

Garancija ne zajema:

- Običajne obrabe in poškodb, ki nastanejo zaradi nepravilne uporabe.
- Poškodb zaradi nepravilne in nenavadne uporabe.

Vse blago za prevleke izpolnjuje najvišje standarde glede obstojnosti barv ob UV sevanju. Kljub temu vsako blago pri izpostavljenosti UV sevanju pobledi. To ni zaradi napake v materialu, temveč je posledica običajne obrabe, ki ni zajeta z garancijo.

Za več informacij o negi, vzdrževanju in garanciji obiščite našo spletno stran (www.kiddy.de/downloads).

V primeru uveljavljanja garancije nemudoma stopite v stik s svojim prodajalcem.

Ekipa Kiddy vam in vašemu otroku želi, da bodo vaša potovanja prijetna in varna.

Kazalo

1.	Opis komponenti	41
2.	Uvod	42
3.	Prikladnost	42
4.	Opće sigurnosne upute	43
5.	Općenita uporaba / prilagođavanja	46
5.1	Funkcije ručke za nošenje / prilagođavanje nagnutog položaja	46
5.2	Uporabna umetka za novorođenče	47
5.3	Uporaba sjenila	47
6.	Zakopčavanje / otkopčavanje djeteta	48
6.1	Otpuštanje sustava remenja	48
6.2	Prilagođavanje visine sustava remenja	48
6.3	Zakopčavanje / otkopčavanje djeteta	48
7.	Uporaba u vozilu	49
7.1	Postavljanje s Isofix platformom	49
7.1.1	Odabir sjedala	49
7.1.2	Koraci za postavljanje Isofix platforme	50
7.1.3	Uklanjanje Isofix platforme	50
7.1.4	Amortizer	51
8.	Uporaba na kolicima	51
9.	Uporaba kao kolijevka	52
10.	Uklanjanje / vraćanje obloga	53
10.1	Uklanjanje sjenila	53
10.2	Uklanjanje obloge naslona	53
10.3	Uklanjanje obloge sjedala	54
10.4	Vraćanje obloga	54

11.	Briga i održavanje	54
11.1	Čišćenje obloga sjedala	54
11.2	Čišćenje plastičnih dijelova	54
11.3	Čišćenje sustava remenja	54
12.	Koraci koje treba poduzeti nakon nezgode	55
13.	Jamstvo	55

Priručnik za uporabu Evoluna i-Size 2

VAŽNO – pažljivo pročitajte upute prije uporabe i držite ih u pretincu na nogama nosiljke za buduću uporabu. Tako će vam uvijek biti pri ruci kada vam zatreba.

1. Opis komponenti

- A – Sustav za zadržavanje djeteta Evoluna i-Size 2
- B – Ručka za nošenje
- C – Gumb za otpuštanje kolica
- D – Remen za ramena
- E – Obloga sjedala
- F – Središnji mehanizam za prilagođavanje
- G – Kopča
- H – Amortizer
- I – Ručka za otpuštanje nosiljke za dojenčad
- J – Šipka za blokadu
- K – Sjenilo
- L – Umetak za novorođenče
- M – Zaporni jezičci sigurnosnog pojasa
- N – Gumb ručke za nošenje
- O – Prednji pokrov
- P – Gumb za otpuštanje sjenila
- Q – Zglob sjenila
- R – Ručka za prilagođavanje visine

2. Uvod

Sretni smo što ste odabrali Evoluna i-Size 2 kao svoj sustav za zaštitu djeteta.

Evoluna i-Size 2 dio je linije proizvoda i-Size naše tvrtke koja pruža opsežnu sigurnost za zaštitu vašeg novorođenčeta i starijeg djeteta uporabom posebnih materijala koji apsorbiraju energiju. Sile koje se generiraju prilikom sudara iznimno se dobro apsorbiraju prije nego dosegnu osjetljive dijelove tijela vašeg djeteta.

Kako bi se zajamčila najopsežnija zaštita vašeg djeteta, nosiljku Evoluna i-Size 2 treba koristiti točno kako je opisano u ovom priručniku!

Evoluna i-Size 2 izdvaja se i zbog svog jedinstvenog položaja za spavanje koji omogućuje gotovo ravno spuštenu položaj za vaše dijete kada se nosiljke za novorođenče koristi u vozilu, na kolicima ili kao kolijevka.

3. Prikladnost



Nosiljka za novorođenče Evoluna i-Size 2 ispitana je i odobrena u skladu sa sigurnosnim standardom ECE-R129.

To znači ECE-R129 (i-Size): Zajedno s Isofix platformom Evoluna i-Size 2 može se koristiti na svi automobilskim sjedalima i-Size. Tvrtka Kiddy dopušta i postavljanje na Isofix automobilska sjedala navedena na popisu tipova automobila.

Provjerite najnoviju verziju popisa tipova na:

www.kiddy.de/typelist_isofixbase

Nosiljku Evoluna i-Size 2 nikada ne pričvršćujte sigurnosnim pojasom!



Važno je zapamtiti da nosiljku Evoluna i-Size 2 ne smijete nikada koristiti s aktivnim prednjim zračnim jastukom! Prednji zračni jastuk koji silom udari u nosiljku za novorođenče može uzrokovati teške ozljede, pa čak i smrt djeteta!



Za korištenje u svom vozilu slijedite i preporuke proizvođača u priručniku za vlasnike.

4. Opće sigurnosne upute



POZOR

1. Prije prve uporabe automobilske sjedala pažljivo pročitajte upute. Nepravilnom uporabom možete ugroziti život svog djeteta.
2. Mnoge su ozljede uzrokovane pukom nepromišljenošću i mogu se lako izbjeći.
3. Nisu dopuštene nikakve preinake sustava za zadržavanje djeteta. Preinake poništavaju ili pogoršavaju učinkovitost zaštite. U slučaju poteškoća posavjetujte se s trgovcem ili proizvođačem.

4. Redovito pregledavajte različite elemente nosiljke za novorođenče. Sustav remena i kopče treba posebno provjeravati radi habanja i mogućih oštećenja.
5. Ne pokušavajte vršiti prilagođavanja tijekom vožnje.
6. Nosiljku Evoluna i-Size 2 uvijek postavite tako da bude okrenuta na stranu suprotnu od one na koju vozite (leđa djeteta trebaju biti okrenuta u smjeru vožnje).
7. Pratite ilustracije u priručniku za vlasnike vozila u koje postavljate nosiljku Evoluna i-Size 2.
8. Pobrinite se da su svi pokretni dijelovi nosiljke Evoluna i-Size 2 uvijek pravilno blokirani na svim mjestima te da se nikakvi dijelovi ne nalaze između pokretnih sjedala ili vrata.
9. Nosiljka za novorođenče se smije koristiti samo za djecu tjelesne visine od 45 do 83 cm, i maksimalne težine od 13 kg.

10. U kombijima i monovolumenima osobito je važno da se nosiljka Evoluna i-Size 2 postavi na lako dostupno sjedalo u slučaju potrebe za spašavanjem od strane trećih osoba.
11. Nosiljku Evoluna i-Size 2 nikada ne koristite kao košaru za kupovinu ili kao sredstvo za transportiranje nečega.
12. Svoje dijete nikada ne ostavljajte bez nadzora, osobito kada je nosiljka Evoluna i-Size 2 postavljena na visoko mjesto (ploha za previjanje novorođenčadi, stol itd.).
13. Uvijek osigurajte dijete sustavom remenja (čak i ako nosiljku Evoluna i-Size 2 koristite ne koristite u vozilu).
14. Na ploču stražnjeg prozora ne stavljajte ikakve teške stvari jer mogu postati opasni projektili u slučaju nesreće.
15. Sjedalo Evoluna i-Size 2 uvijek pričvrstite na Isofix platformu kada je vozite u automobilu bez djeteta u njoj.

16. Nosiljku Evoluna i-Size 2 nikada ne koristite bez originalne navlake, ona je dio sigurnosnog koncepta.

17. Sjedalo Evoluna i-Size 2 zaštitite od neposredna sunčeva svjetla kako biste spriječili neugodno zagrijavanje površine.

18. Zakažite odmore tijekom dugačkih putovanja i izvadite dijete iz nosiljke Evoluna i-Size 2 kako biste ublažili pritisak na kičmu.

19. Nosiljku Evoluna i-Size 2 ne koristite ako se dijelovi oštete ili nakon nesreće (s brzinom udara većom od 10 km/h)! (Pogledajte točku 12).

5. Općenita uporaba / prilagođavanja

5.1 Funkcije ručke za nošenje / prilagođavanje nagnutog položaja

Kako biste prilagodili ručku za nošenje, pritisnite oba gumba ručke za nošenje (sl. 1, br. 1) i potom zakrenite ručku za nošenje (sl. 1 br. 2) u željeni položaj.



POZOR

Pobrinite se da se oba gumba ručke za nošenje ponovno zaključaju u svom položaju (strše)!

Ručka za nošenje nosiljke Evoluna i-Size 2 može se koristiti u dvama položajima (sl. 2):

- sl. 2, br. 1:
sjedeci položaj / položaj za nošenje / položaj za postavljanje u vozilo
- sl. 2, br. 2:
nagnuti položaj / položaj za postavljanje u vozilo / na kolica / kao kolijevka

Zbog nedostatka prostora u nekom vozilima moda neće biti moguće koristiti nagnuti položaj.

5.2 Uporabna umetka za novorođenče

Nosiljka Evoluna i-Size 2 opremljena je udobnim umetkom za novorođenčad. Taj umetak omogućuje ravniji položaj djeteta u nosiljci za novorođenče. Udobni umetak smije se koristiti samo za novorođenčad do dobi od 6 mjeseci (sl. 3). Kako biste uklonili uložak, otvorite kopču i uklonite umetak sa remenja za ramena.

5.3 Uporaba sjenila

Kako biste izvukli sjenilo, povucite kupolu prema kraju za noge automobilskog sjedala. Kako biste uvukli sjenilo, gurnite kraj za glavu automobilskog sjedala.

Sjenilo se može odvojiti. Kako biste to učinili, najprije izvucite meki gornji dio iz ljsuke (sl. 4). Potom pritisnite gumb za oslobađanje sjenila (sl. 5, br. 1) i izvucite zglob sjenila (sl. 5, br. 2). Izvršite ovaj korak na oba kraja.

Kako biste pričvrstili sjenilo, umetnite dva zgloba u odgovarajuće vodilice dok se ne blokiraju (sl. 6) te potom pričvrstite meki gornji dio ljsuke.

6. Zakopčavanje / otkopčavanje djeteta

6.1 Otpuštanje sustava remenja

Okrenite ručku za nošenje u položaj za nošenje. Kako biste mogli prilagoditi visinu remenja za ramena, trebate otpustiti sustav remenja. Kako biste to učinili, držite središnji mehanizam za prilagođavanje pritisnutim s prednje strane ispod područja za sjedenje (sl. 7, br. 1) i izvucite remenje za ramena (sl. 7, br. 2).

6.2 Prilagođavanje visine sustava remenja

Otvorite prednji pokrov na kraju za glavu nosiljke za novorođenče tako da lagano pritisnete kuke prema gore. (sl. 8, br. 1), sada će se pokrov otvoriti (sl. 8, br. 2). Sada okrenite ručku za prilagođavanje visine za 90° u smjeru kazaljke na satu (sl. 9, br. 1) i povucite ručku prema van (sl. 9, br. 2). Potom je pomaknite u željeni položaj prema gore ili dolje (sl. 9, br. 3). Optimalna visina remenja za ramena postiže se kada se remenje nalazi na visini ramena djeteta (sl. 10).

Nakon što završite blokirajte ručku za prilagođavanje visine natrag u njezin položaj. Pobrinite se da sustav remenja nije presavijen ili podvučen! Zatvorite prednji pokrov.

6.3 Zakopčavanje / otkopčavanje djeteta

Uvijek zakopčajte svoje dijete kada se nalazi u nosiljci za novorođenče! Otpustite remenje za ramena kako je opisano u točki 6.1 i postavite ih preko bočnog oboda nosiljke. Stavite dijete u nosiljku za novorođenče i stavite remenje za ramena preko djetetovih ramena (sl. 11, br. 1). Zaporne jezičce sigurnosnog pojasa pričvršćene na remenje za ramena spojite jedan preko drugoga (sl. 11, br. 2). Sada gurnite zaporne jezičce sigurnosnog pojasa u kopču. Kopča je zakopčana kada začujete zvuk „klik“ (sl. 12).

Pobrinite se da je kopča sigurno zakopčana! Sada povucite središnji remen dok sustav remenja ne bude tijesno nalijegao na djetetovo tijelo (sl. 13.).

Pobrinite se da prostor između remenja i djeteta ne bude veći od prsta (pribl. 1 cm) i da sustav remenja nije presavijen.

Kako biste otkopčali dijete, otpustite remenje za ramena kako je opisano u točki 6.1 i pritisnite crveni gumb na kopči kako biste otkopčali dijete. Sada možete izvaditi dijete iz sjedala.

7. Uporaba u vozilu

7.1 Postavljanje s Isofix platformom

7.1.1 Odabir sjedala



Pročitajte sve neophodne informacije o uporabi sustava za zadržavanje djeteta u priručniku za vlasnike vašeg vozila. Nosiljku Evoluna i-Size 2 nikada ne pričvršćujte sigurnosnim pojasom (sl. 14)!



Zajedno s Isofix platformom Evoluna i-Size 2 može se koristiti na svi automobilskim sjedalima i-Size. Tvrtka Kiddy dopušta i postavljanje na Isofix automobilska sjedala navedena na popisu tipova automobila (sl. 14).

Najnovija verzija popisa tipova vozila uvijek je dostupna za preuzimanje na www.kiddy.de/typelist_isofixbase.



Sustavi za zadržavanje djeteta okrenuti unatrag nikada se ne smiju koristiti s aktiviranim prednjim zračnim jastukom (sl. 14)!

Zbog nedostatka prostora u nekom vozilima moda neće biti moguće koristiti nagnuti položaj.

Tragovi korištenja ili promjene boje se mogu pojaviti na presvlakama za auto sjedalicu načinjenima od osjetljivih materijala (npr. velur, koža, itd.), ukoliko se auto sjedalice ili platforme koriste. Kako biste to izbjegli, preporučamo korištenje štitnika za presvlaku auto sjedalice, odnosno zaštitnog podloška ispod proizvoda.

7.1.2 Koraci za postavljanje Isofix platforme

Najprije je potrebno pravilno montirati Isofix platformu u vozilo. Za to pogledajte priručnik s uputama za Isofix platforme.

Stavite nosiljku z krajnji prednji položaj. Pritisnite bočni kliznik za oslobađanje na koljenu platforme unatrag (sl. 15, br. 1), te istovremeno povucite nosiljku prema naprijed (sl. 15, br. 2).

Sada postavite nosiljku Evoluna i-Size 2 s gornje strane na Isofix platformu tako da se blokirne šipke nalaze u utorima na platformi (sl. 16). Po potrebi gurnite nosiljku za novorođenče prema dolje.

Zeleni indikatori na prednjoj i bočnim stranama nosiljke pokazuje je li sjedalo sigurno blokirano (sl. 17). Ako zeleni indikatori nisu vidljivi, to znači da nosiljke Evoluna i-Size 2 nije pravilno pričvršćena na platformu!

Sada možete odlučiti želite li nosiljku Evoluna i-Size 2 koristiti u sjedećem (sl. 18, br. 1) ili nagnutom položaju (sl. 18, br. 2). Jednostavno prilagodite položaj ručkom za nošenje (pogledajte točku 5.1).

Završni korak uključuje guranje klizača za oslobađanje (na bočnoj strani koljena) unatrag (sl. 19, br. 1) i sigurno guranje nosiljke na naslonu sjedala vozila (sl. 19, br. 2). Sada pustite klizač za oslobađanje. Sljedeći položaj za fiksiranje možete pronaći pomicanjem nosiljke. Nosiljka mora biti sigurno blokirana i ako je to tako, zeleni će indikator biti vidljiv (sl. 19, br. 3).

7.1.3 Uklanjanje Isofix platforme

Kako biste uklonili nosiljku Evoluna i-Size 2 s Isofix platforme, povucite i držite ručku za oslobađanje nosiljke za novorođenče (sl. 20, A), koju se nalazi iznad prednjeg pokrova, i podignite nosiljku za novorođenče s Isofix platforme (sl. 20, B).

Isofix platforma opremljena je i mehanizmom za oslobađanje nosiljke za novorođenče. Ako povučete ručku za oslobađanje na prednjem kraju nosiljke (sl. 21, A), moći ćete ukloniti sjedalo pomicanjem prema gore (sl. 21, B).

7.1.4 Amortizer

Nosiljka Evoluna i-Size 2 opremljena je amortizerom ma ručki za nošenje koji u slučaju bočnog udara poboljšava sigurnost sustava za zadržavanje djeteta. Ako zbog širine vozila amortizeri onemogućuju postavljanje sustava za zadržavanje djeteta u vozilo, mogu se ukloniti. Kako biste to učinili, okrenite amortizer (sl. 22) do se ne oslobodi iz blokade i potom ga bočno izvucite s ručke (sl. 23). Za sastavljanje izvršite postupak obrnutim redoslijedom. Imajte na umu da je smjer okretanja dvaju amortizera različit.

Ako amortizeri onemogućuju postavljanje sustava za zadržavanje djeteta na kolica, također se mogu ukloniti.



POZOR

Amortizeri su bitan dio sigurnosnog koncepta sustava za zadržavanje djeteta i smiju se ukloniti samo ako onemogućuju pravilno postavljanje sustava za zadržavanje djeteta zbog nedostatka prostora. Ne zaboravite ponovno montirati amortizere prilikom moguće promjene vozila.

8. Uporaba na kolicima

Pobrinite se da odgovarajući adapteri pravilno i u pravom smjeru montirani na kolica.

Sada stavite nosiljku za novorođenče na adaptere s krajem za glavu

u smjeru vođenje (sl. 24, br. 1). Provjerite je li sve blokirano na svom mjestu.

Sada možete odlučiti želite li prilagoditi sustav za zadržavanje djeteta u sjedeći ili nagnuti položaj (pogledajte točku 5.1).

Kako biste nosiljku Evoluna i-Size 2 oslobodili s kolica, pritisnite oba gumba za oslobađanje prema dolje (sl. 25, A) i istovremeno podignite nosiljku za novorođenče s kolica (sl. 25, B).

9. Uporaba kao kolijevka

Nosiljka Evoluna i-Size 2 može se koristiti kao kolijevka u sjedećem ili nagnutom položaju. Kako biste to učinili, prilagodite ručku za nošenje u odgovarajući položaj (pogledajte točku 5.1).

Sigurnosne upute



1. Nikada ne ostavljajte dijete bez nadzora.
2. Nosiljku za novorođenče nemojte koristiti kad dijete počne sjediti samo.
3. Ova nosiljka za novorođenče nije namijenjena za dugotrajni san.
4. Opasno je nosiljku za novorođenče stavljati na podignutu površinu, primjerice stol.

5. Uvijek koristite sustav za zadržavanje.
6. Nosiljku ne koristite ako joj je bilo koji dio slomljen ili nedostaje.
7. Koristite samo pribor i zamjenske dijelove koje je odobrio proizvođač.
8. Dječje sjedalo nije zamjena za kolijevku ili postelju. Ako dijete treba spavati, položite ga u odgovarajuću kolijevku ili krevet.

10. Uklanjanje / vraćanje obloga

10.1 Uklanjanje sjenila

Najprije uklonite sjenilo s ljuske. Postupite kako je opisano u odjeljku 5.3. Kako biste uklonili tkaninu s okvira nadstrešnice, oslobodite petlje sa svakog zgloba (sl. 26). Držite okvir sjenila, okrenite jedan od zglobova i izvucite ga iz okvira nadstrešnice. Završni korak jest izvlačenje tkanine s okvira.

10.2 Uklanjanje obloge naslona

Oslobodite kopču i odvojite dvije Velcro trake koje se nalaze na bočnim stranama podloga za ramena. Odvojite oblogu s uređaja za prilagođavanje visine remena na naslonu. Izvucite oblogu naslona s remenja za ramena.

10.3 Uklanjanje obloge sjedala

Stavite nosiljku Evoluna i-Size 2 u stražnji ležeći položaj i izvucite oblogu s Vedro traka na prednjem dijelu sjedala i kopču kroz oblogu sjedala.

10.4 Vraćanje obloga

Kako biste vratili obloge, izvršite postupak obrnutim redoslijedom kako je opisano za uklanjanje obloga (točka 10.1–10.3). Prilikom ponovnog postavljanja obloga pobrinite se da remenje ne bude presavijeno ili podvučeno!

11. Briga i održavanje

11.1 Čišćenje obloga sjedala

Za čišćenje obloga pridržavajte se prišivenih uputa za njegu za dotični platneni dio i simbola sa savjetima.

11.2 Čišćenje plastičnih dijelova

Plastični dijelovi se mogu čistiti blagim deterdžentom ili vlažnom krpom. Nikad nemojte koristiti agresivna sredstva za čišćenje (npr. razrjeđivače).

11.3 Čišćenje sustava remenja

Sustav remenja možete očistiti vlažnom krpom. Ne koristite deterdžent!

12. Koraci koje treba poduzeti nakon nezgode

Nakon nezgode pri brzini udara većoj od 10 km/h sustav za zadržavanje djeteta treba vratiti proizvođaču kako bi provjerio ima li oštećenja i po potrebi je zamijenio.

13. Jamstvo

Za ovaj sustav za zaštitu djeteta produljujemo jamstvo za nedostatke materijala ili izrade za do dvije godine. Jamstveno razdoblje počinje teći od dana kupnje. Za sva je potraživanja potreban račun. Jamstvo je ograničeno na sustave za zadržavanje djeteta kojima se ispravno rukovalo i koji su vraćeni u čistom i prihvatljivom stanju.

Jamstvo ne pokriva:

- Normalno trošenje i oštećenja uzrokovana nerazumne uporabe.
- Oštećenja uslijed nepravilne ili prekomjerne uporabe.

Sve naše tkanine obloga zadovoljavaju najviše standarde glede postojanosti boje na UV zračenje. Ipak, sve će tkanine izblijedjeti uslijed izlaganja UV zračenju. Razlog nije manjkavost materijala, već normalno trošenje i habanje, što nije pokriveno jamstvom.

Za više informacija o njezi, održavanju i jamstvu posjetite našu internetsku stranicu (www.kiddy.de/downloads).

Odmah se obratite svom zastupniku u slučaju jamstvenog potraživanja.

Kiddy team želi vama i vašem djetetu ugodno i sigurno putovanje u svakom trenutku.

תוכן

59	1. תיאור הרכיבים
60	2. מבוא
60	3. תאימות
61	4. הוראות בטיחות כלליות
64	5. שימוש כללי \ כוונונים
64	5.1 תפקוד ידית הנשיאה \ כוונון מצב השכיבה
65	5.2 השימוש ברפידת הילוד
65	5.3 השימוש בסוכך השמש
66	6. חגירת \ שחרור התינוק
66	6.1 שחרור מערכת החגורות
66	6.2 כוונון גובה מערכת החגורות
66	6.3 חגירת \ שחרור התינוק
67	7. השימוש ברכב
67	7.1 התקנת התושבת Isofix
67	7.1.1 בחירת המושב
68	7.1.2 שלבי ההתקנה על התושבת Isofix
68	7.1.3 הוצאה מהתושבת Isofix
69	7.1.4 בולם זעזועים
70	8. השימוש על טיולון
70	9. השימוש בתור נדנדה
71	10. הסרת \ החלפת הכיסויים
71	10.1 הסרת סוכך השמש
72	10.2 הסרת כיסוי משענת הגב
72	10.3 הסרת כיסוי המושב
72	10.4 החלפת כיסויים

72	טיפול ותחזוקה .11
72	11.1 ניקוי כיסויי המושב
72	11.2 ניקוי חלקי פלסטיק
72	11.3 ניקוי מערכת החגורות
73	צעדים ישי לנקוט בהם לאחר תאונה .12
73	אחריות .13

מדריך הפעלה Evoluna i-Size 2

חשוב – יש לקרוא את ההוראות בקפידה לפני השימוש ולשמור אותן לעיון עתידי בתא האחסון בקצה הרגל של המנשא. כך שהן תהיינה זמינות תמיד למקרה הצורך.

1. תיאור הרכיבים

- A – מושב בטיחות לילד Evoluna i-Size 2
- B – ישית נשיאה
- C – לחצן שחרור לטיולון
- D – חגורת כתף
- E – כיסוי מושב
- F – מכוונן מרכזי
- G – אבזם
- H – בולם זעזועים
- I – ידית שחרור מנשא תינוק
- J – קורת נעילה
- K – סוכך שמש
- L – רפידת ילוד
- M – לשוניות נעילת חגורת הבטיחות
- N – לחצן ידית הנשיאה
- O – כיסוי קדמי
- P – לחצן סוכך שמש
- Q – מפרק סוכך שמש
- R – ידית כוונן גובה

2. מבוא

אנו שמחים שבחרת במנשא Evoluna i-Size 2. המנשא Evoluna i-Size 2 מהווה חלק מקו מוצרים i-Size של החברה שלנו, המספק בטיחות מקיפה להגנה על התינוק שלך ולילד הגדל על ידי שימוש בחומרי ספיגת אנרגיה מיוחדים. הכוחות הנוצרים במהלך ההתנגשות נספגים היטב לפני שהם מגיעים לחלקי הגוף העדינים של התינוק.

לקבלת ההגנה המקיפה ביותר עבור ילדך, יש להשתמש במנשא Evoluna i-Size 2 בדיוק כפי שמתואר במדריך הזה! המנשא Evoluna i-Size 2 מתבלט בשל תנוחת השינה הייחודית שלו, המציעה לילדך מצב כמעט שטוח בזמן השימוש במנשא התינוק ברכב, בטיולון או בתור נדנדה.

3. תאימות

מנשא התינוק של Evoluna i-Size 2 נבדק ואושר בהתאם לתקן הבטיחות ECE-R129.



משמעות התקן ECE-R129 (i-Size) הנה: בהקשר עם התושבת Isofix, ניתן להשתמש במנשא Evoluna i-Size 2 בכל מושבי הבטיחות הרכב מסוג i-Size. חברת Kiddy מאפשרת גם התקנה על מושבי בטיחות לרכב מסוג Isofix המפורטים ברשימה סוגי הרכב. נא לבדוק את הגרסה העדכנית ביותר של רשימת הסוגים בכתובת: www.kiddy.de/typelist_isofixbase

לעולם אין לקבע את המנשא Evoluna i-Size 2 באמצעות חגורת הבטיחות של הרכב!

חשוב לשים לב כי שאסור להשתמש במנשא Evoluna i-Size 2 ביחד עם כרית אוויר קדמית פעילה! כרית אוויר קדמית שפוגעת במנשא התינוק בכוח עלולה לגרום לפציעה חמורה או אפילו למות לילד!



לשימוש ברכב שלך, יש לעקוב גם אחר ההמלצות היצרן במדריך למשתמש של הרכב שלך.



4. הוראות בטיחות כלליות

אזהרה 

1. נא לקרוא את הוראות השימוש בקפידה לפני השימוש במושב הבטיחות בפעם הראשונה. שימוש שגוי עלול לסכן את חיי ילדך.
2. פציעות רבות נגרמות פשוט על ידי חוסר מחשבה, וניתנות למניעה בקלות.
3. אסור לבצע שינויים במערכת הבטיחות לילדים. פעולה כזאת מבטלת או פוגעת ביעילות ההגנה. אם מתעוררים קשיים, מומלץ להתייעץ עם הקמעונאי או עם היצרן.
4. יש לבדוק בקביעות את המרכיבים השונים של מנשא התינוק. יש לבדוק את מערכת החגורות ואת האבזם בפרט באופן קבוע למקרה של בלאי או נזק אפשרי.

5. אין לנסות לבצע כוונונים בזמן הנסיעה.

6. יש להתקין תמיד את המנשא Evoluna i-Size 2 בכיוון ההפוך לכיוון הנסיעה (גב ילד פונה לכיוון הנסיעה).

7. נא לציית להוראות במדריך למשתמש של הרכב שבו מותקן המנשא Evoluna i-Size 2.

8. יש לוודא שכל החלקים הנעים של המנשא Evoluna i-Size 2 נעולים היטב במקום תמיד ושאינן חלקים הנמצאים בין מושבים או דלתות נעים.

9. יש להשתמש במנשא התינוק רק עבור ילד בעלי גובה גוף בין 45 לבין 83 ס"מ ומשקל מירבי של 13 ק"ג.

10. ברכב מסוג בטנדר ומיני טנדרם חשוב במיוחד להבטיח שהמנשא Evoluna i-Size 2 מותקן במושב נגיש בקלות למקרה שנדרשת הצלה על ידי שלישי.

11. לעולם אין להשתמש במנשא Evoluna i-Size 2 בתור סל קניות או אמצעי להובלה.

12. לעולם אין להשאיר את התינוק ללא השגחה, במיוחד לא כאשר המנשא Evoluna i-Size 2 ממוקם על משטח גבוה (משטח הזתלה, שולחן, וכו').

13. יש לאבטח תמיד את התינוק בערכת החגורות (גם כאשר אין משתמשים במנשא Evoluna i-Size 2 בתוך הרכב).

14. אין תניח חפצים כבדים על מדף שמשה האזורית, היות אלה עלולים להפוך לקליעים מסוכנים במקרה של תאונה.

15. יש להדק תמיד את Evoluna i-Size 2 מושב עם תושבת Isofix בעת הסעתו במכונית שלך כשהוא פנוי.

16. לעולם אין להשתמש במנשא Evoluna i-Size 2 ללא הכיסוי המקורי שלו, היות והוא מהווה חלק מתפיסת הבטיחות.

17. סוכך על המנשא Evoluna i-Size 2 מאור שמש ישיר כדי למנוע חימום שאינו נוח של פני השטח.

18. מומלץ לתכנן הפסקות במהלך נסיעה ארוכה יותר ולהוציא את התינוק מתוך המנשא Evoluna i-Size 2 כדי להקל על הלחץ על עמוד השדרה שלו.

19. אין להשתמש במנשא Evoluna i-Size 2 אם חלקים שלו ניזוקו או לאחר תאונה (התנגשות מהירות מעל 10 קמ"ש) !
(נא לעיין בסעיף 12).

5. שימוש כללי \ כוונונים

5.1 תפקוד ידית הנשיאה \ כוונון מצב השכיבה

כדי לכוונן את ידית הנשיאה, יש ללחוץ על שני לחצני הידית (איור 1, מס' 1) ולאחר מכן לסובב את ידית הנשיאה (איור 1, מס' 2) למצב הרצוי.

אזהרה 

יש לוודא ששני לחצני ידית הנשיאה נעולים שוב במקומם (הם בולטים) !

ניתן להשתמש בידית הנשיאה של Evoluna i-Size 2 בשני מצבים
 (איור 2):
 • איור 2 מס' 1:
 מצב ישיבה \ מציב נשיאה \ מצב התקנה ברכב
 • איור 2 מס' 2:
 מצב שכיבה \ מצב התקנה ברכב \ על טיולון \ בתור נדנדה
 ייתכן שלא ניתן יהיה להשתמש במצב השכיבה בחלק מכלי הרכב בשל
 המחסור במרחב.

5.2 השימוש ברפידת הילוד

המנשא Evoluna i-Size 2 מצויד ברפידת נוחות לילוד. הרפידה הזאת מבטיחה ממצב ברמת נוחות גבוהה יותר של התינוק שלך במנשא. ניתן להשתמש ברפידת נוחות הזאת רק עבור תינוקות עד גיל 6 חודשים (איור 3). כדי להסיר את רפידה, יש לפתוח את האבזם ולהסיר את הרפידה ממגורות הכתף.

5.3 השימוש בסוכך השמש

להארכת הסוכך יש למשוך את החלק העליון לכיוון קצה רגל התינוק של המנשא. להחזרת הסוכך יש למשוך את החלק העליון לכיוון קצה ראש התינוק של המנשא.

סוכך השמש ניתן להסרה. כדי לעשות זאת, יש למשוך תחילה את החלק העליון הרך ממעטפת הקשה (איור 4). לאחר מכן יש ללחוץ פנימה על לחצן שחרור סוכך השמש (איור 5, מס' 1) ולמשוך את מפרק סוכך השמש (איור 5, מס' 2). יש לבצע את השלב הזה בשני הצדדים.

כדי לחבר את סוכך השמש, יש להכניס את שני המפרקים למסילות המובילות המתאימות שננעלים (איור 6) ולחבר את החלק הרך העליון למעטפת.

6. חגירת \ שחרור התינוק

6.1 שחרור מערכת החגורות

יש לסובב את ידית הנשיאה למצב נשיאה. לפני שניתן לכוונן את חגורות הכתפיים, יש לשחרר את מערכת החגורות. למטרה הזאת יש להחזיק את המכוון המרכזי לחוץ בחזית מתחת לאזור המושב (איור 7, מס' 1) ולמשוך את חגורות הכתפיים (איור 7, מס' 2) החוצה.

6.2 כונון גובה מערכת החגורות

יש לפתוח את המכסה הקדמי בקצה הראש של מנשא התינוק על ידי לחיצה קלה על הווים כלפי מעלה. (איור 8, מס' 1), כעת נפתח המכסה (איור 8, מס' 2). כעת יש לסובב את מכוון הגובה בזווית 90° בכיוון השעון (איור 9, מס' 1) ולמשוך את הידית החוצה (איור 9, מס' 2) ולאחר מכן להעביר אותה למצב הרצוי מעלה או מטה (איור 9, מס' 3). מגיעים למצב הגובה האופטימלי של חגורות הכתפיים כאשר החגורות בגובה הכתפיים של התינוק (איור 10). יש לנעול את ידית כונון הגובה חזרה למקומה לאחר סיום הכונון. נא לוודא שמערכת החגורות אינה מפותלת ושאינה נתפסת במשהו! יש לסגור כעת את המכסה הקדמי.

6.3 חגירת \ שחרור התינוק


יש לחגור תמיד את הילד שלך כאשר הוא במנשא התינוק! ניתן לשחרר את חגורות הכתפיים כמתואר בנקודה 6.1 ולהניח אותן מעבר לצדי שפת המנשא. יש להניח את התינוק במנשא התינוק ולמקם את חגורות הכתפיים על כתפיו (איור 11, מס' 1). יש להניח את לשוניות נעילת חגורת הבטיחות המחוברות לחגורות הכתפיים אחת על השנייה (איור 11, מס' 2). יש לדחוף עכשיו את לשוניות חגורות בטיחות לתוך האבזם. הוא נעול כראוי כאשר נשמע צליל נקישה (איור 12). יש לוודא שהוא נעול באופן מאובטח! יש למשוך עכשיו את החגורה המרכזית עד מערכת חגורות מתאימה באופן צמוד לגוף (איור 13). יש לוודא שהרווח בין החגורות לבין ילדך אינו עולה על רוחב האצבע (1 ס"מ בקירוב) ושמערכת החגורות אינה מפותלת.


כדי לשחרר את התינוק יש לשחרר את חגורות הכתפיים כמתואר
בנקודה 6.1 וללחוץ על הכפתור האדום שעל האבזם כדי לשחרר את
התינוק. ניתן עכשיו להוציא את הילד מהמושב.

7. השימוש ברכב


7.1 התקנת התושבת Isofix

7.1.1 בחירת המושב

יש לקרוא את כל המידע הדרוש על השימוש במערכות מושב
בטיחות לילדים במדריך למשתמש של הרכב. 
לעולם אין לקבע את המנשא Evoluna i-Size 2 באמצעות
חגורת הבטיחות של הרכב (איור 14)!

בהקשר עם התושבת Isofix, ניתן להשתמש בנשא Evoluna
i-Size 2 בכל מושבי הבטיחות הרכב מסוג i-Size. חברת
Kiddy מאפשרת גם התקנה על מושבי בטיחות לרכב מסוג
Isofix המפורטים ברשימה סוגי הרכב (איור 14). 

הגרסה האחרונה של רשימת סוג הרכב זמינה תמיד להורדה באתר
www.kiddy.de/typelist_isofixbase.

אין להשתמש לעולם במושב בטיחות לרכב הפונה אחורה 
ביחד עם כרית אוויר פעילה (איור 14)!

ייתכן שלא ניתן יהיה להשתמש במצב השכיבה בחלק מכלי הרכב בשל
המחסור במרחב.

עקבות שימוש או דהיית צבע יכולים להופיע על חלק מריפוד מושב הרכב העשוי מחומרים רגישים (למשל, קטיפה, עור וכו') אם משמשים במושב בטיחות למכונית או בתושבת. כדי להימנע מכך אנו ממליצים לשים כיסוי מגן או שטיחון מגן מתחת למוצר.

7.1.2 שלבי ההתקנה על התושבת Isofix

ראשית התושבת Isofix צריכה להיות מותקנת כראוי ברכב. למטרה זו, נא לעיין במדריך ההוראות של התושבת Isofix. יש למקם את המנשא במצב הקדמי ביותר. יש להחליק אזורת את משחרר המגלש בברך התושבת (איור 15, מס' 1) ובו-זמנית למשוך את מנשאה קדימה (איור 15, מס' 2). יש להניח עכשיו את המנשא Evoluna i-Size 2 מלמעלה על תושבת Isofix, כך שמוטות הנעילה נמצאים בחריצים של התושבת (איור 16). במידת הצורך, ניתן לחוץ על מנשא התינוק מטה. התצוגות הירוקות בחזית ובצד המנשא מציינות האם המושב נעול היטב (איור 17). אם התצוגות הירוקות אינן נראות לעין זה אומר שהמנשא – Evoluna i-Size 2 לא קובע כראוי לתושבת! ניתן כעת להחליט האם ברצונך להשתמש במנשא Evoluna i-Size 2 במצב הישיבה (איור 18, מס' 1) או במצב שכיבה (איור 18, מס' 2). יש פשוט לכוונן את המצב באמצעות ידית הנשיאה (ראה נקודה 5.1). השלב האחרון הנו דחיפת מחליק השחרור (בצד הברך) חזרה (איור 19, מס' 1) ולהחליק בבטחה של המנשא על ריפוד משענת גב המושב של הרכב (איור 19, מס' 2). וכעת יש לשחרר את מחליק השחרור. ניתן למצוא את מצב הנעילה האפשרי הבא על ידי הזזת המנשא. המנשא חייב להיות נעול היטב, ואם זה המקרה, התצוגה הירוקה תהיה גלויה (איור 19, מס' 3).

7.1.3 הוצאה מהתושבת Isofix

כדי להוציא את המנשא Evoluna i-Size 2 מהתושבת Isofix, יש להשאיר משוכה (איור 20, A) את ידית השחרור של מנשא התינוק, הנמצא מעל המכסה הקדמי, ולהרים את מנשא התינוק מהתושבת Isofix (איור 20, B).

התושבת Isofix שלך מצוידת גם במנגנון לשחרור מנשא התינוק. משיכת ידית השחרור בחזית המנשא (איור 21, A) מאפשרת את הוצאת המושב בתנועה כלפי מעלה (איור 21, B).

7.1.4 בולם זעזועים

המנשא Evoluna i-Size 2 מצויד בבולמי זעזועים בידיית הנשיאה, אשר במקרה של מכה מהצד מגבירים הבטיחות של מערכת מושב הבטיחות לילד. אם בולמי הזעזועים מונעים את התקנת מערכת מושב הבטיחות הילד ברכב, בגלל רוחב הרכב, ניתן להסיר אותם. כדי לעשות זאת, יש לסובב את בלם הזעזועים (איור 22) עד שהוא משוחרר מהנעילה ולאחר מכן למשוך אותו מידיית נשיאה הצידה (איור 23). להרכבה, יש בצע את השלבים בסדר הפוך. נא לשים לב שכיוון סיבוב שני בולמי זעזועים שונה. אם בולמי הזעזועים פוגעים בהתאמת מערכת מושב הבטיחות לילד בטיולון, ניתן גם להסיר אותם.

⚠ אזהרה

בולמי הזעזועים הם חלק חיוני מתפיסת הבטיחות של מערכת מושב הבטיחות לילד ויש להסירם רק אם אין אפשרות להתקין כראוי את מערכת מושב הבטיחות לילד מסיבות חוסר מקום. נא לא לשכוח להחזיר את בולמי הזעזועים במהלך החלפת ברכב אפשרית.

8. השימוש על טיולון

יש לוודא שמתאמים המתאימים מורכבים כראוי ובכיוון הנכון על הטיולון.

יש להניח עכשיו את מנשא התינוק על המתאמים עם קצה הראש בכיוון הנסיעה (איור 24, מסי' 1). יש לוודא שהכול נעול במקומו.

ניתן עכשיו להחליט האם להתאים את מושב הבטיחות לילד בתנוחה ישיבה או שכיבה (ראה נקודה 5.1).

כדי לשחרר את המנשא Evoluna i-Size 2 מהטיולון, יש לחוץ בו זמנית על שני לחצני השחרור כלפי מטה (איור 25, A), ולהרים במקביל את מנשא התינוק מהטיולון (איור 25, B).

9. השימוש בתור נדנדה

ניתן להשתמש במנשא Evoluna i-Size 2 בתור נדנדה בתנוחת ישיבה או שכיבה. כדי לעשות זאת, יש לכוונן את ידית הנשיאה במצב המתאים (ראה נקודה 5.1).

הוראות בטיחות

אזהרה 

1. לעולם אין להשאיר את ילדך ללא השגחה.

2. אין להשתמש במנשא התינוק הזה החל מהזמן שהתינוק יכול לשבת ללא השגחה.

3. מנשא התינוק הזה אינו מיועד לשינה למשך זמן ארוך.
4. מסוכן להשתמש במנשא התינוק במצב שכיבה על משטח מוגבה, למשל שולחן.
5. יש להשתמש תמיד במערכת החגירה.
6. אין להשתמש במנשא התינוק אם חלקים כלשהם פגומים או חסרים.
7. אין להשתמש באביזרים או חלקי חילוף שאינם מאושרים לשימוש על ידי היצרן.
8. מושב הילד הזה אינו תחליף לעריסה או למיטה. במידה וילדך צריך לישון יש להשכיבו בעריסה או במיטה מתאימה.

10. הסרת \ החלפת הכיסויים

10.1 הסרת סוכך השמש

- יש להסיר קודם את סוכך השמש מהמעטפת. הנוהל מתואר בסעיף 5.3. כדי להסיר את האריג ממסגרת הגגון יש לנתק את הלולאות מכל חיבור (איור 26). יש להחזיק את מסגרת סוכך השמש, לסובב את אחד החיבורים ולמוך אותה החוצה ממסגרת הגגון. השלב האחרון הנו למושך את האריג מהמסגרת.

10.2 הסרת כיסוי משענת הגב

יש לשחרר את האבזם לנתק את שני סרטי ההצמדה הממוקמים בצידי כרית הכתף. יש לנתק את הכיסוי ממנגנון כוונון גובה החגורה שעל משענת הגב. יש למשוך את כיסוי משענת הגב מחגורות הכתפיים.

10.3 הסרת כיסוי המושב

יש להניח את המנשא Evoluna i-Size 2 במצב שכיבה ולמשוך את הכיסוי מסרט ההצמדה של המושב הקדמי ומהאבזם.

10.4 החלפת כיסויים

כדי להחליף את כיסויים יש לפעול בסדר הפוך בהתאם למתואר בהסרת הכיסויים (סעיפים 10.1 – 10.3). בעת החזרת הכיסוי, יש להבטיח שהחגורות אינן מפותלות או שנתפסו!

11. טיפול ותחזוקה

11.1 ניקוי כיסוי המושב

לניקוי הכיסויים יש לפעול לפי הוראות הטיפול עבור האריג המסוים התפורות אליו ובהתאם לסמלים המצויים שם.

11.2 ניקוי חלקי פלסטיק

ניתן לנקות חלקים מפלסטיק באמצעות חומר ניקוי עדין או במטלית לחה. לעולם אין תשתמש בחומרי ניקוי אגרסיביים (למשל ממיסים).

11.3 ניקוי מערכת החגורות

ניתן לנקות את מערכת החגורות באמצעות מטלית לחה. אין להשתמש בחומר ניקוי!

12. צעדים ישי לנְקוּט בהם לאחר תאונה

לאחר תאונה במהירות התנגשות מעל 10 קמ"ש, מושב הבטיחות לילד חייב להיבדק תמיד על ידי היצרן לנזק אפשרי ולהיות מוחלפת במידת הצורך.

13. אחריות

עבור מערכת זו איפוק הילד אנו מעניקים אחריות נגד פגמים בחומרים ובעבודה של עד שנתיים. תקופת האחריות מתחילה ביום הרכישה. נדרשת קבלה עבור כל תביעה שהיא. האחריות מכזה מערכות בטיחות ליל אשר טופלו כראוי והוחזרו במצב נקי ומסודר.

האחריות אינה מכסה:

- בלאי נורמלי ונזק הנגרמים עקב שימוש בלתי מקובל.
- נזקים הנגרמים עקב שימוש בלתי ראוי או חריג.

כל אריגי הכיסוי שלנו תואמים לתקנים המחמירים ביותר בנוגע לעמידות הצבעים כנגד קרינת UV. למורת זאת כל אריג דוהה אם חשוף לקרינת UV. הדבר הזה אינו נובע מחומר פגום אלא בגלל בלאי רגיל, אשר אינו מכוסה על ידי האחריות.

למידע נוסף אודות הטיפול, התחזוקה והאחריות נא לבקר באתר שלנו בכתובת (www.kiddy.de/downloads).
נא לפנות אל הסוחר המתמחה שלך באופן מידי במקרה של תביעת אחריות.

צוות Kiddy מאחל לך ולילדך נסיעה טובה ומהנה בכל עת.

съдържание

1.	Описание на съставните части	77
2.	Въведение	78
3.	Пригодност	78
4.	Общи инструкции за безопасност	79
5.	Обща употреба / регулиране	82
5.1	Функции на ръкохватката за носене / Регулиране на наклоненото положение	82
5.2	Използване на подложката за новородено	83
5.3	Използване на слънчобрана	83
6.	Закопчаване / разкопчаване на бебето в столчето	84
6.1	Разхлабване на системата от обезопасителни колани	84
6.2	Регулиране на височината на системата от обезопасителни колани	84
6.3	Закопчаване / разкопчаване на бебето	84
7.	Употреба в автомобила	85
7.1	Монтиране с платформа Isofix	85
7.1.1	Избор на седалка	85
7.1.2	Стъпки за монтиране върху платформа Isofix	86
7.1.3	Сваляне от платформата Isofix	87
7.1.4	Амортисьор	87
8.	Използване върху детска количка	88
9.	Използване като люлеещ стол	88
10.	Сваляне / смяна на покритията	89
10.1	Сваляне на слънчобрана	89
10.2	Сваляне на покритието на облегалката	90
10.3	Сваляне на покритието на седалката	90
10.4	Смяна на покритията	90

11.	Грижи и поддръжка	90
11.1	Почистване на покритията на седалката	90
11.2	Почистване на пластмасовите части	90
11.3	Почистване на системата от обезопасителни колани	90
12.	Стъпки, които трябва да предприемете след злополука	91
13.	Гаранция	91

Ръководство за употреба на Evoluna i-Size 2

ВАЖНО - Преди употреба прочетете внимателно ръководството и го съхранявайте за бъдещи справки в отделениято за съхранение в долната част на столчето. Така при нужда винаги ще бъде на разположение.

1. Описание на съставните части

- A - Система за обезопасяване на деца Evoluna i-Size 2
- B - Ръкохватката за носене
- C - Бутон за освобождаване от детска количка
- D - Колан за раменете
- E - Покритие на седалката
- F - Централно регулиращо устройство
- G - Ключалка
- H - Амортисьор
- I - Лост за освобождаване на детското столче
- J - Заклучваща щанга
- K - Слънчобран
- L - Подложка за новородено
- M - Заклучващи езици на обезопасителния колан
- N - Бутон на ръкохватката за носене
- O - Предно покритие
- P - Бутон за освобождаване на слънчобрана
- Q - Скачващ елемент на слънчобрана
- R - Лост за регулиране на височината

2. Въведение

Радваме се, че сте избрали детско столче Evoluna i-Size 2 за безопасно пътуване на вашето дете.

Evoluna i-Size 2 е част от продуктовата линия i-Size на нашата фирма, която осигурява по-голяма безопасност за защитата на вашето бебе или по-голямо дете чрез използване на специални енергопоглъщащи материали. Силата, генерирана по време на сблъсък, се абсорбира особено добре, преди да достигне нежните части на тялото на вашето бебе.

За да бъде детето ви пълноценно защитено, Evoluna i-Size 2 трябва да се използва точно както е описано в това ръководство!

Evoluna i-Size 2 се отличава и с уникалната си позиция за спане, която предлага на вашето дете почти хоризонтална позиция при облягане назад, когато използвате детското столче в автомобила, върху количката или като люлеещо столче.

3. Пригодност



Детското столче Evoluna i-Size 2 е тествано и одобрено в съответствие със Стандарт за безопасност ECE-R129.

Това означава ECE-R129 (i-Size): Във връзка с платформата Isofix, детското столче Evoluna i-Size 2 може да се използва върху всички автомобилни седалки, съвместими със стандарта i-Size. Kiddy позволява монтирането в превозни средства със седалки със система за обезопасяване на деца Isofix, изброени в списъка с типове автомобили.

Проверете най-новата версия на списъка с типове автомобили на: www.kiddy.de/typelist_isofixbase

Никога не фиксирайте столчето Evoluna i-Size 2 чрез колана на автомобила!



Важно е да се отбележи, че никога не бива да използвате Evoluna i-Size 2 при разблокирана противоударна предна въздушна възглавница! Ако предна въздушна възглавница удари със сила детското столче за лек автомобил, може да причини сериозно нараняване или дори смърт на детето!



При употреба на продукта в автомобила, моля, следвайте препоръките на производителя в наръчника на собственика.

4. Общи инструкции за безопасност



ПРЕДУПРЕЖДЕНИЕ

1. Моля, прочетете внимателно инструкциите, преди да използвате детската седалка за първи път. Неправилната употреба може да застраши живота на детето ви.
2. Много наранявания се причиняват просто поради небомислени постъпки и лесно могат да бъдат избегнати.
3. Забранено е да се правят промени в системата за обезопасяване на деца. Това води до премахване или влошаване на ефективността на защитата ѝ. Ако възникнат затруднения, моля, свържете се с вашия търговски представител или с производителя.

4. Редовно проверявайте различните елементи на детското столче. По-специално системата от обезопасителни колани и ключалката трябва редовно да се проверяват за износване или евентуална повреда.

5. Не се опитвайте да настройвате системата по време на пътуване.

6. Винаги монтирайте детското столче Evoluna i-Size 2 в посока обратна на посоката на движение (гърбът на детето да е насочен в посоката, в която пътувате).

7. Моля, придържайте се към инструкциите в ръководството за експлоатация на автомобила, в който е монтиран детското столче Evoluna i-Size 2.

8. Уверете се, че всички подвижни части на Evoluna i-Size 2 са винаги правилно фиксирани на място и че няма поставени части между подвижните седалки или вратите.

9. Детското столче за лек автомобил може да се използва само за деца с височина от 45 до 83 см и максимално тегло 13 кг.

10. Във ванове и миниванове е изключително важно да се гарантира, че детското столче Evoluna i-Size 2 е монтирано на леснодостъпна седалка в случай, че се наложи спасяване от трета страна.
11. Никога не използвайте Evoluna i-Size 2 като торба за пазаруване или като средство за транспортиране на нещо.
12. Никога не оставяйте бебето си без надзор, особено когато Evoluna i-Size 2 е поставена на висока повърхност (поставка за смяна на пелени, маса и т.н.).
13. Винаги обезопасявайте бебето със системата от колани (дори когато не използвате Evoluna i-Size 2 в автомобила).
14. Никога не поставяйте тежки предмети в отделението при задното стъкло, защото могат да се окажат изключително опасни в случай на злополука.
15. Винаги прикрепяйте столчето Evoluna i-Size 2 с платформата Isofix, когато го превозвате празно в колата.
16. Никога не използвайте столчето Evoluna i-Size 2 без оригиналното му покритие, тъй като то е част от концепцията за безопасност.

17. Защитете столчето Evoluna i-Size 2 от директна слънчева светлина, за да предотвратите неприятното нагряване на повърхността.

18. Предвидете почивки по време на по-дълги пътувания и изваждайте бебето си от Evoluna i-Size 2, за да облекчите натиска върху гръбначния стълб.

19. Не използвайте повече Evoluna i-Size 2, ако някои от частите са били повредени или след злополука (при скорост на удара над 10 км/ч)! (Виж точка 12)

5. Обща употреба / регулиране

5.1 Функции на ръкохватката за носене / Регулиране на наклоненото положение

За да регулирате ръкохватката за носене, натиснете двата бутона на ръкохватката (фиг. 1, ном. 1) и след това я завъртете (фиг. 1, ном. 2) в необходимото положение.



ПРЕДУПРЕЖДЕНИЕ

Уверете се, че двата бутона на ръкохватката за носене са отново фиксирани на място (те изпъкват)!

Ръкохватката за носене на Evoluna i-Size 2 може да се използва в две позиции (фиг. 2):

- фиг. 2, ном. 1:
седащо положение / положение за пренасяне / положение за монтиране в превозното средство
- фиг. 2, ном. 2:
наклонено положение / положение за монтиране в автомобила / върху количка / като люлеещ стол

Поради недостатъчно пространство при някои автомобили може да не е възможно да използвате наклоненото положение.

5.2 Използване на подложката за новородено

Детското столче Evoluna i-Size 2 е оборудвано с удобна подложка за новородени. Тази подложка осигурява по-високо ниво на позициониране на вашето бебе в детското столче. Тази удобна подложка може да се използва само за бебета до 6-месечна възраст (фиг. 3). За да свалите подложката, разкопчайте ключалката и я отстранете от колана за раменете.

5.3 Използване на слънчобрана

За да изтеглите слънчобрана, издърпайте качулката към долната част на автомобилната седалка. За да приберете слънчобрана, натиснете качулката към горната част на автомобилната седалка.

Слънчобранът може да се сваля. За да го свалите, първо дръпнете мекия край от корпуса (фиг. 4). След това натиснете навътре бутона за освобождаване на слънчобрана (фиг.5, ном. 1) и издърпайте скачващ елемент на слънчобрана (фиг.5, ном. 2). Изпълнете тази стъпка и от двете страни.

За да прикрепите слънчобрана, поставете двете съединения в съответната направляваща релса, докато се фиксират (фиг. 6) и прикрепете мекия край към корпуса.

6. Закопчаване / разкопчаване на бебето в столчето

6.1 Разхлабване на системата от обезопасителни колани

Завъртете ръкохватката за носене в позицията за носене. Преди да нагласите височината на коланите за раменете, системата от обезопасителни колани трябва да се разхлаби. За тази цел задръжте натиснато централното регулиращо устройство в предната част под зоната за сядане (фиг. 7, ном. 1) и издърпайте коланите за раменете (фиг. 7, ном. 2).

6.2 Регулиране на височината на системата от обезопасителни колани

Отворете предното покритие в горната част на детското столче като леко натиснете катарамите нагоре. (фиг. 8, ном. 1), сега покритието се отваря (фиг. 8, ном. 2). Сега завъртете лоста за регулиране на височината на 90° по посока на часовниковата стрелка (фиг. 9, № 1) и издърпайте навън (фиг. 9, ном. 2), след това го преместете на желаната позиция нагоре или надолу (фиг. 9, ном. 3). Оптималното положение на коланите за раменете е достигнато, когато коланите са на височината на раменете на бебето (фиг. 10). Фиксирайте лоста за регулиране на височината, след като приключите. Моля, уверете се, че системата от обезопасителни колани не е усукана или защипана! Затворете предното покривало.

6.3 Закопчаване / разкопчаване на бебето

Винаги закопчавайте детето, когато е в детското столче за лек автомобил! Разхлабете коланите за рамене, както е описано в точка 6.1, и ги поставете върху страната на ръба на столчето. Поставете бебето в детското столче и сложете коланите върху раменете му (фиг. 11, ном. 1).

Поставете един върху друг заключващите езици на обезопасителния колан, прикрепени към коланите за раменете (фиг. 11, ном. 2). Сега пхнете заключващите езици на обезопасителния колан в ключалката. Фиксирането е правилно, когато се чуе щракване (фиг. 12).

Уверете се, че е здраво фиксирано на място! Сега издърпайте централния колан, докато системата от обезопасителни колани прилегне плътно върху тялото на детето (фиг. 13).

Уверете се, че разстоянието между коланите и детето е не повече от дебе-

лината на един пръст (около 1 см) и системата на обезопасителните колани не е усукана.

За да откопчаете бебето, разхлабете коланите, както е описано в точка 6.1 и натиснете червения бутон на ключалката, за да откопчаете бебето. Сега може да извадите детето от седалката.

7. Употреба в автомобила

7.1 Монтиране с платформа Isofix

7.1.1 Избор на седалка



Прочетете цялата необходима информация за употребата на системи за обезопасяване на деца в наръчника на собственика на превозното средство.

Никога не фиксирайте Evoluna i-Size 2 чрез колана на автомобила (фиг. 14)!



Във връзка с платформата Isofix, детското столче Evoluna i-Size 2 може да се използва върху всички автомобилни седалки, съвместими със стандарта i-Size. Kiddy позволява монтирането върху седалки със система за обезопасяване на деца Isofix, изброени в списъка с типове автомобили (фиг. 14).

Винаги можете да свалите най-новата версия на списъка с типове автомобили от www.kiddy.de/typelist_isofixbase.



Системи за обезопасяване за деца, при които детето е в позиция с гръб към посоката на движение, никога не трябва да се използват с активирана предна въздушна възглавница (фиг. 14)!

Поради недостатъчно пространство при някои автомобили може да не е възможно да използвате наклоненото положение.

При използване на седалки за автомобил или платформи могат да се появят следи от употреба или избелване върху някои тапицерии в автомобила, направени от чувствителни материали (напр. велур, кожа и др.). За да избегнете това ви препоръчваме под продукта да поставите покривало или защитна подложка.

7.1.2 Стъпки за монтиране върху платформа Isofix

Първо платформата Isofix трябва да бъде правилно монтирана в автомобила. За тази цел, моля, направете справка с ръководството за платформата Isofix.

Поставете носещата стойка в положение, изнесено навън. Плъзнете страничния плъзгач за освобождаване на коляното на платформата към гърба (фиг. 15, ном. 1) и едновременно с това издърпайте напред носещата стойка (фиг.15, ном. 2).

Сега поставете столчето Evoluna i-Size 2 отгоре върху платформата Isofix, така че заключващите щанги да са в каналите на платформата (фиг. 16). Ако е необходимо, натиснете детското столче надолу.

Зеленият дисплей отпред и отстрани на носещата стойка показва дали седалката е здраво фиксирана (фигура 17). Ако зеленият дисплей не се вижда, това означава, че столчето Evoluna i-Size 2 не е правилно закрепено към платформата!

Сега може да прецените дали искате да използвате Evoluna i-Size 2 в седнало положение (фиг.18, ном. 1) или в наклонено положение (фиг.18, ном. 2). Просто регулирайте позицията с ръкохватката за носене (виж точка 5.1).

Последната стъпка включва натискане на плъзгача за освобождаване (отстрани на коляното) назад (фиг. 19, ном. 1) и плътно плъзгане на носещата стойка върху тапицерията на облегалката на седалката на автомобила (фиг. 19, ном. 2). Сега пуснете плъзгача за освобождаване. Следващата заключваща позиция може да бъде намерена като движите носещата стойка. Носещата стойка трябва да бъде здраво фиксирана, при което се вижда зеленият дисплей (фиг. 19, ном. 3).

7.1.3 Сваляне от платформата Isofix

За да свалите столче Evoluna i-Size 2 от платформата Isofix, задръжете лоста за освобождаване за детското столче, която се намира над предното покривало, издърпайте (фиг. 20, А) и вдигнете столчето от платформата Isofix (фиг. 20, В).

Вашата платформа Isofix също е снабдена с механизъм за освобождаване на детското столче. Ако издърпате дръжката за освобождаване в предната част на носещата стойка (фиг.21, А), може да свалите седалката с движение нагоре (фиг.21, В).

7.1.4 Амортисьор

Детското столче Evoluna i-Size 2 е оборудвано с амортисьори на ръкохватката за носене, които в случай на страничен удар повишават безопасността на системата за обезопасяване на деца. Ако амортисьорите възпрепятстват монтирането на системата за обезопасяване на деца поради широчината на автомобила, те могат да се премахнат.

За да го направите, завъртете амортисьора (фиг. 22) , докато се освободи от ключалката, и после го издърпайте встрани от ръкохватката за носене (фиг. 23). За сглобяване изпълнете стъпките в обратен ред. Моля, обърнете внимание, че посоката на въртене на двата амортизатора е различна. Ако амортисьорите пречат на монтирането на системата за обезопасяване на деца върху количка, те могат да бъдат премахнати.



ПРЕДУПРЕЖДЕНИЕ

Амортисьорите са съществена част от концепцията за безопасност на системата за обезопасяване на деца и трябва да бъдат премахвани, само ако правилното монтиране на системата за обезопасяване на деца е невъзможно поради ограничено пространство. Не забравяйте да сложите обратно амортисьорите при ползване на друг автомобил.

8. Използване върху детска количка

Уверете се, че съответните преходници са монтирани правилно и са в правилната посока към количката.

Сега поставете детското столче върху преходниците с горната част в посока на движението (фиг. 24, ном. 1). Проверете дали всичко е фиксирано на място.

Сега може да решите дали искате да регулирате системата за обезопасяване на деца в седящо или наклонено положение (виж точка 5.1).

За да освободите седалката Evoluna i-Size 2 от количката, натиснете и двата бутона за освобождаване надолу (фиг. 25, А) и в същото време вдигнете столчето от количката (фиг.25, В).

9. Използване като люлеещ стол

Столчето Evoluna i-Size 2 може да се използва като люлеещ стол в седнала или наклонена позиция. За тази цел регулирайте ръкохватката за носене в подходящата позиция (виж точка 5.1).

Инструкции за безопасност



ПРЕДУПРЕЖДЕНИЕ

1. Никога не оставяйте вашето дете без надзор.
2. Не използвайте това детско столче за лек автомобил, след като детето ви вече може да седи само.
3. Това детско столче за лек автомобил не е предназначено за по-продължителни периоди на сън.

4. Опасно е да използвате това наклонено детско столче за лек автомобил върху повдигнати повърхности, напр. маса.
5. Винаги използвайте системата за обезопасяване.
6. Не използвайте детското столче за лек автомобил, ако някои части са счупени или липсват.
7. Не използвайте аксесоари или резервни части, различни от тези, одобрени от производителя.
8. Тази детска седалка не замества детското креватче или легло. Ако вашето дете има нужда от сън, то трябва да бъде поставено в подходящо детско креватче или легло.

10. Сваляне / смяна на покритията

10.1 Сваляне на слънчобрана

Първо отстранете слънчобрана от корпуса. Продължете, както е описано в раздел 5.3. За да премахнете плата от рамката на сенника, откачете халките от всяко съединение (фиг. 26). Задръжте рамката на слънчобрана, завъртете едно от съединенията и го издърпайте от рамката на сенника. Последната стъпка е да издърпате плата от рамката.

10.2 Сваляне на покритието на облегалката

Откопчайте ключалката и отлепете двете велкро ленти, разположени от страни на уплътнението на рамото. Отстранете покривалото от регулиращия механизъм за височината на колана на облегалката. Издърпайте покривалото на облегалката от коланите за раменете.

10.3 Сваляне на покритието на седалката

Поставете столчето Evoluna i-Size 2 в легнало положение и отлепете покритието от велкро лентата на предната седалка и издърпайте ключалката през покритието.

10.4 Смяна на покритията

За смяна на покритията, процедурата описана в (точки 10.1-10.3) се извършва в обратен ред. Когато отново поставите покритията, уверете се, че коланите не са усукани или защипани!

11. Грижи и поддръжка

11.1 Почистване на покритията на седалката

За да изчистите покритията, моля, следвайте инструкциите, зашити за съответната част от плата и спазвайте обозначаващите символи.

11.2 Почистване на пластмасовите части

Пластмасовите части могат да се почистват с мек почистващ препарат или с влажна кърпа. Никога не използвайте агресивни почистващи препарати (напр. разтворители).

11.3 Почистване на системата от обезопасителни колани

Системата от обезопасителни колани може да се почиства с влажна кърпа. Не използвайте почистващ препарат!

12. Стъпки, които трябва да предприемете след злополука

След злополука със скорост на удара над 10 км/ч, системата за обезопасяване на деца трябва задължително да се изпрати на производителя, за да се провери за евентуални повреди и при необходимост да се подмени.

13. Гаранция

За тази система за безопасно превозване на деца удължаваме до две години гаранцията срещу дефекти в материалите и изработката. Периодът на гаранцията започва от деня на покупката. За всички искове се изисква касов бон. Гаранцията покрива системи за обезопасяване на деца, с които е боравено правилно и са върнати в чисто и добро състояние.

Гаранцията не покрива:

- Нормално износване или разкъсване и повреди, причинени от неразумна употреба.
- Повреди, дължащи се на неправилна или прекомерна употреба.

Всички наши покриващи тъкани отговарят на най-високите стандарти по отношение на устойчивост на цветовете срещу UV лъчи. Въпреки това всички платове избледняват, ако бъдат изложени на UV лъчи. Това не се дължи на дефектни материали, а на нормално износване, което не се покрива от гаранцията.

За повече информация относно грижата, поддръжката и гаранцията, моля, посетете нашия уебсайт (www.kiddy.de/downloads).

В случай на гаранционен иск, моля, свържете се незабавно с вашия специализиран търговски представител.

Екипът на Kiddy пожелава на вас и на вашето дете добро и безопасно пътуване по всяко време.

Cuprins

1.	Descrierea componentelor	95
2.	Introducere	96
3.	Utilizare destinată	96
4.	Instrucțiuni generale de siguranță	97
5.	Utilizare generală / ajustări	100
5.1	Funcțiile mânerului de transport / Ajustarea poziției înclinate	100
5.2	Utilizarea reductorului pentru nou-născuți	101
5.3	Utilizarea parasolarului	101
6.	Atașarea și îndepărtarea centurilor de siguranță de pe bebeluș	101
6.1	Slăbirea sistemului de centuri de siguranță	101
6.2	Ajustarea înălțimii sistemului de centuri	102
6.3	Atașarea și îndepărtarea centurilor de siguranță de pe bebeluș	102
7.	Utilizarea în vehicul	103
7.1	Instalarea pe platforma Isofix	103
7.1.1	Alegerea scaunului	103
7.1.2	Pași pentru instalarea pe platforma Isofix	104
7.1.3	Îndepărtarea de pe platforma Isofix	105
7.1.4	Amortizorul	105
8.	Utilizarea pe cărucior	106
9.	Utilizarea ca balansoar	106
10.	Îndepărtarea / înlocuirea huselor	107
10.1	Îndepărtarea parasolarului	107
10.2	Îndepărtarea husei spătarului	108
10.3	Îndepărtarea husei scaunului	108
10.4	Înlocuirea huselor	108

11.	Îngrijire și întreținere	108
11.1	Curățarea huselor scaunului	108
11.2	Curățarea pieselor din plastic	108
11.3	Curățarea sistemului de centuri de siguranță	108
12.	Măsuri de luat în caz de accident	109
13.	Garanție	109

Manual de operare Evoluna i-Size 2

IMPORTANT – Citiți cu atenție aceste instrucțiuni înainte de utilizare și păstrați-le pentru consultare ulterioară în compartimentul de depozitare de la capătul dinspre picioare al scaunului. Astfel, vor fi la îndemână când veți avea nevoie.

1. Descrierea componentelor

- A – Sistemul de reținere a copilului Evoluna i-Size 2
- B – Mâner de transport
- C – Buton de eliberare cărucior
- D – Centură de umăr
- E – Husă pentru scaun
- F – Mecanism central de reglare
- G – Cataramă
- H – Amortizor
- I – Mâner de eliberare a scaunului pentru bebeluși
- J – Bară de blocare
- K – Parasolar
- L – Reductor pentru nou-născuți
- M – Cleme de blocare a centurii de siguranță
- N – Buton al mânerului de transport
- O – Apărătoare frontală
- P – Buton de eliberare a parasolarului
- Q – Articulație parasolar
- R – Mâner de ajustare a înălțimii

2. Introducere

Ne bucurăm că ați ales Evoluna i-Size 2 ca sistem de reținere a copilului dvs.

Evoluna i-Size 2 face parte din gama de produse i-Size a companiei noastre, care oferă siguranță din plin pentru protecția bebelușului și copilului dvs., utilizând materiale speciale de absorbție a energiei. Forțele generate în timpul unei coliziuni sunt absorbite extrem de bine înainte să ajungă la corpul delicat al bebelușului dvs.

Pentru a beneficia de protecție completă pentru copilul dvs., Evoluna i-Size 2 trebuie să fie utilizat strict în conformitate cu acest manual!

Evoluna i-Size 2 se deosebește prin poziția unică pentru dormit, care îi oferă copilului o poziție aproape plată pe spate când utilizați scaunul pentru bebeluși în vehicul, pe cărucior sau ca balansoar.

3. Utilizare destinată



Scaunul pentru bebeluși Evoluna i-Size 2 a fost testat și aprobat în conformitate cu Standardul privind siguranța ECE-R129.

Aceasta înseamnă ECE-R129 (i-Size): În combinație cu platforma Isofix, Evoluna i-Size 2 poate fi utilizat pe toate scaunele auto i-Size. Kiddy permite și instalarea pe scaunele auto Isofix enumerate în lista cu tipurile de vehicule.

Consultați cea mai recentă versiune a listei cu tipurile accesând:
www.kiddy.de/typelist_isofixbase

Nu montați niciodată Evoluna i-Size 2 cu centura de siguranță a vehiculului!



Este important să rețineți că nu trebuie să utilizați scaunul Evoluna i-Size 2 cu un airbag frontal activ! Airbag-urile frontale care lovesc cu putere scaunul pentru bebeluși pot cauza vătămări corporale grave și chiar decesul copilului!



Pentru a-l utiliza în vehiculul dumneavoastră, respectați și recomandările producătorului din manualul de instrucțiuni.

4. Instrucțiuni generale de siguranță



AVERTISMENT

1. Citiți cu atenție instrucțiunile de utilizare înainte de a utiliza scaunul auto pentru prima dată. Utilizarea incorectă poate pune în pericol viața copilului dvs.
2. Multe vătămări corporale se datorează neatenției și pot fi evitate cu ușurință.
3. Nu este permis să aduceți modificări sistemului de reținere a copilului. Acestea anulează sau compromit eficiența protecției. Dacă aveți probleme, consultați vânzătorul sau producătorul.

4. Inspectați periodic diversele elemente ale scaunului pentru bebeluși. Sistemul de centuri și cata-rama în special trebuie verificate regulat pentru a depista eventuala uzură sau deteriorare.

5. Nu încercați să efectuați reglaje în timpul deplă-sării.

6. Instalați întotdeauna Evoluna i-Size 2 orientat în direcția opusă sensului de mers (spatele copilului orientat în direcția de mers).

7. Respectați instrucțiunile din manualul de instruc-țiuni al vehiculului în care este instalat Evoluna i-Size 2.

8. Asigurați-vă că toate piesele mobile ale Evoluna i-Size 2 sunt în permanență fixate corect pe poziție și că nu există piese între scaunele sau ușile mobile.

9. Scaunul pentru bebeluși trebuie să fie utilizat nu-mai pentru copiii cu înălțimea între 45 și 83 cm și cu o greutate maximă de 13 kg.

10. În camionete și minicamionete este foarte im-portant să vă asigurați că Evoluna i-Size 2 este in-stalat pe un scaun ușor de accesat în cazul în care este necesară intervenția terților pentru salvare.

11. Nu utilizați niciodată Evoluna i-Size 2 ca geantă de cumpărături sau ca mijloc de transport al bunurilor.
12. Nu lăsați niciodată copilul nesupravegheat, mai ales când Evoluna i-Size 2 se află pe o suprafață înaltă (unitate de înfășat, masă etc.).
13. Fixați întotdeauna bebelușul cu sistemul de centuri (chiar și atunci când nu utilizați Evoluna i-Size 2 în vehicul).
14. Nu puneți articole grele pe etajera geamului din spate, deoarece acestea pot deveni proiectile periculoase în cazul unui accident.
15. Fixați întotdeauna scaunul Evoluna i-Size 2 pe platforma Isofix atunci când îl transportați neocupat în mașină.
16. Nu utilizați niciodată scaunul Evoluna i-Size 2 fără husa originală, aceasta face parte din conceptul de siguranță.
17. Protejați scaunul Evoluna i-Size 2 împotriva razelor directe ale soarelui, pentru a evita încălzirea suprafeței, care poate crea disconfort.

18. Planificați pauze pe parcursul călătoriilor mai lungi și luați bebelușul din scaunul Evoluna i-Size 2 pentru a atenua presiunea pe coloana vertebrală a acestuia.

19. Nu continuați să utilizați Evoluna i-Size 2 dacă oricare dintre piese este deteriorată sau după un accident (la o viteză de impact mai mare de 10 km/h)! (Consultați punctul 12.)

5. Utilizare generală / ajustări

5.1 Funcțiile mânerului de transport / Ajustarea poziției înclinate

Pentru a ajusta mânerul de transport, apăsați pe ambele butoane ale acestuia (fig. 1, nr. 1) și apoi rotiți mânerul de transport (fig. 1, nr. 2) în poziția dorită.



AVERTISMENT

Asigurați-vă că ambele butoanele ale mânerului de transport sunt fixate la loc în poziție (sunt la exterior)!

Mânerul de transport al Evoluna i-Size 2 poate fi utilizat în două poziții (fig. 2):

- fig. 2, nr. 1:
poziția de ședere / poziția de transport / poziția de instalare în vehicul
- fig. 2, nr. 2:
poziția înclinată / poziția de instalare în vehicul / pe cărucior / ca balansoar

În anumite vehicule, datorită spațiului limitat, este posibil ca poziția înclinată să nu poată fi utilizată.

5.2 Utilizarea reductorului pentru nou-născuți

Evoluna i-Size 2 este echipat cu o inserție confortabilă pentru nou-născuți. Acest reductor asigură o poziție mai nivelată a bebelușului dvs. în scaunul pentru bebeluși. Acest reductor confortabil poate fi utilizat numai pentru bebelușii cu vârsta până la 6 luni (fig. 3). Pentru a îndepărta inserția, deschideți catarama și scoateți inserția din centurile pentru umăr.

5.3 Utilizarea parasolarului

Pentru a extinde parasolarul, trageți capota către capătul de la picioare al scaunului auto. Pentru a retrage parasolarul, împingeți capota către capătul de la cap al scaunului auto.

Parasolarul este detașabil. Pentru a-l detașa, mai întâi trageți învelișul textil de pe cadru (fig. 4). Apoi apăsați pe butonul de eliberare a parasolarului (fig. 5, nr. 1) și trageți pentru a îndepărta articulația parasolarului (fig. 5, nr.2). Efectuați acest pas pe ambele părți.

Pentru a monta parasolarul, introduceți cele două articulații în șina de ghidare aferentă până ce se blochează (fig. 6) și fixați învelișul textil pe cadru.

6. Atașarea și îndepărtarea centurilor de siguranță de pe bebeluș

6.1 Slăbirea sistemului de centuri de siguranță

Rotiți mânerul de transport în poziția de transport. Înainte de a putea ajusta înălțimea centurilor de umăr, sistemul de centuri trebuie slăbit. În acest scop, țineți apăsat pe mecanismul central de reglare din față

de sub zona de ședere (fig. 7, nr. 1) și trageți centurile de umăr (fig. 7, nr. 2) către exterior.

6.2 Ajustarea înălțimii sistemului de centuri

Deschideți capacul frontal de la capătul dinspre cap al scaunului pentru bebeluși apăsând ușor pe cârlige în sus. (fig. 8, nr. 1); capacul frontal se va deschide (fig. 8, nr. 2). Acum rotiți mânerul de ajustare a înălțimii la 90° în sensul acelor de ceasornic (fig. 9, nr. 1) și trageți mânerul spre exterior (fig. 9, nr. 2), apoi mutați-l în poziția dorită în sus sau în jos (fig. 9, nr. 3). Poziția ideală în înălțime a centurilor de umăr se atinge când centurile se află la înălțimea umerilor bebelușului (fig. 10).

După ce ați terminat, blocați mânerul de ajustare a înălțimii înapoi în poziție. Asigurați-vă că sistemul de centuri nu este răsucit sau blocat! Închideți capacul frontal.

6.3 Atașarea și îndepărtarea centurilor de siguranță de pe bebeluș

Atașați întotdeauna centura de siguranță pe copil atunci când acesta este în scaunul pentru bebeluși!

Slăbiți centurile de umăr conform descrierii de la punctul 6.1 și treceți-le peste marginea scaunului. Puneți bebelușul în scaunul pentru bebeluși și apoi poziționați centurile de umăr pe umerii acestuia (fig. 11, nr. 1).

Suprapuneți clemele de blocare atașate centurilor de siguranță (fig. 11, nr. 2). Acum împingeți în cataramă clemele de blocare ale centurii de siguranță. Aceasta se blochează atunci când se aude sunetul de înclichetare (fig. 12).

Asigurați-vă că este bine blocată! Acum trageți de centura centrală până când sistemul de centuri se fixează confortabil pe copil (fig. 13). Asigurați-vă că spațiul dintre centuri și copilul dvs. nu este mai mare decât grosimea unui deget (aprox. 1 cm) și ca sistemul de centuri nu este răsucit.

Pentru a îndepărta centurile de siguranță de pe bebeluș, slăbiți centurile de umăr conform descrierii de la punctul 6.1 și apăsați pe butonul roșu de pe cataramă pentru a elibera copilul. Acum puteți lua copilul din scaun.

7. Utilizarea în vehicul

7.1 Instalarea pe platforma Isofix

7.1.1 Alegerea scaunului



Citiți în manualul de instrucțiuni al vehiculului dvs. toate informațiile necesare pentru utilizarea sistemelor de reținere a copilului.

Nu montați niciodată Evoluna i-Size 2 cu centura de siguranță a vehiculului (fig. 14)!



În combinație cu platforma Isofix, Evoluna i-Size 2 poate fi utilizat pe toate scaunele auto i-Size. Kiddy permite și instalarea pe scaunele auto Isofix enumerate în lista cu tipurile de vehicule (fig. 14).

Cea mai recentă versiune a listei cu tipurile de vehicule poate fi descărcată de la adresa www.kiddy.de/typelist_isofixbase.



Sistemele de reținere a copilului orientate în direcția opusă sensului de mers nu trebuie să fie utilizate niciodată cu un airbag frontal activat (fig. 14)!

În anumite vehicule, datorită spațiului limitat, este posibil ca poziția înclinată să nu poată fi utilizată.

Pe anumite huse de scaun ale vehiculelor, fabricate din materiale sensibile (de ex. velur, piele etc.), pot apărea urme de uzură sau decolorare dacă se folosesc scaune auto sau platforme. Pentru a evita acest lucru, recomandăm să aplicați un material sau un covoraș de protecție sub produs.

7.1.2 Pași pentru instalarea pe platforma Isofix

Mai întâi, este necesar ca platforma Isofix să fie montată corect în vehicul. În acest scop, consultați manualul de instrucțiuni al platformei Isofix.

Puneți cadrul în poziția cea mai din față. Glisați în spate mecanismul lateral de eliberare a sistemului de glisare de la cotul platformei (fig. 15, nr. 1) și trageți sau împingeți simultan cadrul în direcția dorită. (fig. 15, nr. 2).

Acum coborâți Evoluna i-Size 2 pe platforma Isofix, astfel încât barele de blocare să fie în canelurile platformei (fig. 16). Dacă este necesar, apăsați pe scaunul pentru bebeluși.

Indicatoarele verzi din partea frontală și laterală a cadrului indică dacă scaunul este fixat bine (fig. 17). Dacă indicatoarele verzi nu sunt vizibile, înseamnă că Evoluna i-Size 2 nu a fost fixat corect pe platformă!

Acum puteți decide dacă doriți să utilizați Evoluna i-Size 2 în poziția de ședere (fig. 18, nr. 1) sau în poziția înclinată (fig. 18, nr. 2). Nu trebuie decât să ajustați poziția cu ajutorul mânerului de transport (consultați punctul 5.1).

Ultimul pas îl constituie împingerea înapoi a mecanismului de eliberare a sistemului de glisare (din partea laterală a cotului) (fig. 19, nr. 1) și glisarea în siguranță a cadrului către căptușeala spătarului scaunului vehiculului (fig. 19, nr. 2). Acum eliberați mecanismul de eliberare a sistemului de glisare. Următoarea poziție de fixare posibilă poate fi găsită deplasând cadrul. Cadrul trebuie să fie bine blocat și dacă este așa, indicatorul verde va deveni vizibil (fig. 19, nr. 3).

7.1.3 Îndepărtarea de pe platforma Isofix

Pentru a îndepărta Evoluna i-Size 2 de pe platforma Isofix, trageți și țineți tras mânerul de eliberare a scaunului pentru bebeluși, aflat deasupra acoperitorii frontale (fig. 20, A) și ridicați scaunul pentru bebeluși de pe platforma Isofix (fig. 20, B).

Platforma dvs. Isofix este echipată și cu un mecanism de eliberare a scaunului pentru bebeluși. Dacă trageți de mânerul de eliberare din partea frontală a cadrului (fig. 21, A), puteți îndepărta scaunul printr-o deplasare în sus (fig. 21, B).

7.1.4 Amortizorul

Evoluna i-Size 2 este echipat cu amortizoare pe mânerul de transport, care, în cazul unui impact lateral, măresc nivelul de siguranță a sistemului de reținere a copilului. Dacă amortizoarele împiedică instalarea sistemului de reținere a copilului în vehicul, datorită lățimii vehiculului, acestea pot fi îndepărtate.

Pentru a le îndepărta, rotiți amortizorul (fig. 22) până când este eliberat din mecanismul de fixare și apoi trageți-l în lateral pentru a-l scoate de pe mânerul de transport (fig. 23). Pentru a-l monta, efectuați aceiași pași în ordine inversă. Rețineți că direcția de rotație a celor două amortizoare este diferită.

Amortizoarele pot fi îndepărtate și dacă împiedică montarea sistemului de reținere a copilului pe cărucior.



AVERTISMENT

Amortizoarele reprezintă o parte importantă a conceptului de siguranță a sistemului de reținere a copilului și trebuie să fie îndepărtate numai dacă nu este posibilă instalarea adecvată a sistemului de reținere a copilului din motive legate de spațiu. Nu uitați să montați la loc amortizoarele când schimbați vehiculul.

8. Utilizarea pe cărucior

Asigurați-vă că adaptoarele respective sunt montate în mod adecvat și în direcția corectă pe cărucior.

Acum puneți scaunul pentru bebeluși pe adaptoare cu capătul dinspre cap în direcția de mers (fig. 24, nr. 1). Verificați dacă totul este bine fixat.

Acum puteți decide dacă să ajustați sistemul de reținere a copilului în poziție de ședere sau în poziția înclinată (consultați punctul 5.1).

Pentru a elibera Evoluna i-Size 2 de pe cărucior, apăsați pe ambele butoane de eliberare (fig. 25, A) și ridicați în același timp scaunul pentru bebeluși de pe cărucior (fig. 25, B).

9. Utilizarea ca balansoar

Evoluna i-Size 2 poate fi utilizat ca balansoar în poziția de ședere sau în poziția înclinată. În acest scop, ajustați mânerul de transport în poziția adecvată (consultați punctul 5.1).

Instrucțiuni de siguranță

AVERTISMENT

1. Nu lăsați niciodată copilul nesupravegheat.
2. Nu utilizați acest scaun pentru bebeluși după ce copilul dvs. poate sta în șezut fără ajutor.
3. Scaunul pentru bebeluși nu este destinat pentru perioade lungi de somn.

4. Utilizarea acestui scaun de bebeluși înclinat este periculoasă pe suprafețe înalte, precum masa.
5. Utilizați întotdeauna sistemul de reținere.
6. Nu utilizați scaunul pentru bebeluși dacă prezintă componente defecte sau lipsă.
7. Nu utilizați accesorii sau piese de schimb diferite de cele aprobate de producător.
8. Scaunul pentru copii nu înlocuiește pătuțul pentru copii sau patul. Dacă copilul dvs. are nevoie să doarmă, trebuie pus într-un pătuț pentru copii sau pe un pat adecvat.

10. Îndepărtarea / înlocuirea huselor

10.1 Îndepărtarea parasolarului

Mai întâi îndepărtați parasolarul de pe cadru. Continuați conform descrierii din secțiunea 5.3. Pentru a îndepărta materialul textil de pe cadrul de acoperire, scoateți ochiurile de la fiecare articulație (fig. 26). Țineți cadrul parasolarului, rotiți una dintre articulații și scoateți-o de pe cadrul de acoperire. La final, trageți materialul textil de pe cadru.

10.2 Îndepărtarea husei spătarului

Decuplați catarama și desprindeți cele două benzi „velcro” aflate pe părțile laterale ale pernuțelor de umăr. Desprindeți husa din sistemul de ajustare a înălțimii centurii de pe spătar. Trageți husa spătarului de pe centurile de umăr.

10.3 Îndepărtarea husei scaunului

Așezați Evoluna i-Size 2 în poziția întins pe spate și trageți husa de pe banda „velcro” din partea frontală a scaunului și catarama prin husa scaunului.

10.4 Înlocuirea huselor

Pentru a înlocui husele, urmați pașii pentru îndepărtarea huselor în ordine inversă (punctul 10.1–10.3). Când montați la loc husa, asigurați-vă că centurile nu sunt răsucite sau blocate!

11. Îngrijire și întreținere

11.1 Curățarea huselor scaunului

Pentru a curăța husele, respectați eticheta cu instrucțiuni cusută pe materialul specific și respectați simbolurile de recomandare.

11.2 Curățarea pieselor din plastic

Piesele de plastic pot fi curățate cu detergent neagresiv, utilizând o lavetă umedă. Nu utilizați niciodată agenți de curățare agresivi (precum solvenți).

11.3 Curățarea sistemului de centuri de siguranță

Sistemul de centuri poate fi curățat cu o lavetă umedă. Nu utilizați detergent!

12. Măsurile de luat în caz de accident

După un accident la o viteză de impact mai mare de 10 km/h, sistemul de reținere a copilului trebuie să fie trimis obligatoriu către producător pentru a se depista eventualele daune și a-l înlocui, dacă este necesar.

13. Garanție

Pentru acest sistem de reținere a copilului, extindem garanția pentru defecte de material și manoperă până la maxim doi ani. Perioada de garanție începe din ziua achiziției. Pentru toate cererile este necesară chitanța. Garanția acoperă sistemele de reținere a copilului care au fost manevrate în mod adecvat și care sunt returnate curate și îngrijite.

Garanția nu acoperă:

- Uzura normală și daunele datorate utilizării nerezonabile.
- Daunele datorate utilizării neadecvate sau excesive.

Toate materialele din care sunt realizate husele îndeplinesc cele mai înalte standarde referitoare la rezistența culorilor la radiația UV. Totuși, toate materialele se decolorează dacă sunt expuse la radiație UV. Aceasta nu se datorează defectelor de material ci uzurii normale, care nu este acoperită de garanție.

Pentru mai multe informații cu privire la îngrijire, întreținere și garanție, vizitați site-ul nostru web (www.kiddy.de/downloads).

Contactați imediat concesionarul specializat în cazul unei cereri de garanție.

Echipa Kiddy vă dorește atât dumneavoastră cât și copilului dumneavoastră călătorii plăcute și sigure!

İçindekiler

1.	Bileşenlerin tanımları	113
2.	Giriş	114
3.	Uygunluk	114
4.	Genel güvenlik talimatları	115
5.	Genel kullanım / ayarlar	118
5.1	Taşıma kolunun fonksiyonları / yatırma konumunun ayarlanması	118
5.2	Yenidoğan içliğinin kullanımı	119
5.3	Güneşliğin kullanımı	119
6.	Bebeğin kemerinin bağlanması / çözülmesi	120
6.1	Kemer sisteminin çözülmesi	120
6.2	Kemer sisteminin yüksekliğinin ayarlanması	120
6.3	Bebeğin kemerinin bağlanması / çözülmesi	120
7.	Araç içinde kullanım	121
7.1	Taşıyıcının Isofix platformuna yerleştirilmesi	121
7.1.1	Koltuk seçimi	121
7.1.2	Isofix platformuna yerleştirme adımları	122
7.1.3	Taşıyıcının Isofix platformundan ayrılması	123
7.1.4	Darbe emici	123
8.	Puset üzerinde kullanım	124
9.	Salıncaklı koltuk olarak kullanım	124
10.	Örtü, kılıf ve güneşliğin sökülmesi / takılması	125
10.1	Güneşliğin sökülmesi	125
10.2	Koltuk sırtı kılıfının sökülmesi	125
10.3	Koltuk örtüsünün sökülmesi	126
10.4	Örtü, kılıf ve güneşliğin yeniden takılması	126

11.	Temizlik ve bakım	126
11.1	Örtü, kılıf ve güneşliğin temizliği	126
11.2	Plastik parçaların temizliği	126
11.3	Kemer sisteminin temizliği	126
12.	Kaza sonrası izlenecek adımlar	126
13.	Garanti	127

Evoluna i-Size 2 kullanma kılavuzu

ÖNEMLİ – Bu talimatları, taşıyıcı kullanmaya başlamadan önce dikkatlice okuyunuz ve ardından taşıyıcının ayak kısmında bulunan bölmede saklayınız. Bu sayede, ihtiyacınız olduğunda talimatlar her zaman elinizin altında olur.

1. Bileşenlerin tanımları

- A – Evoluna i-Size 2 çocuk güvenlik sistemi
- B – Taşıma kolu
- C – Pusetten ayırma düğmesi
- D – Omuz kemeri
- E – Koltuk örtüsü
- F – Sıkma kayışı
- G – Kemer tokası
- H – Darbe emici
- I – Bebek taşıyıcısını ayırma kolu
- J – Kilitleme çubuğu
- K – Güneşlik
- L – Yenidoğan içliği
- M – Emniyet kemeri dilleri
- N – Taşıma kolu düğmesi
- O – Ön kapak
- P – Güneşliği ayırma düğmesi
- Q – Güneşliğin bağlantı noktası
- R – Yükseklik ayarlama kolu

2. Giriş

Çocuk güvenlik sisteminiz olarak Evoluna i-Size 2'yi seçtiğiniz için teşekkürler.

Şirketimizin i-Size ürün ailesinin bir üyesi olan Evoluna i-Size 2, enerji absorbe eden özel malzemeler ile üretilmiş olması sayesinde, bebeğiniz ve büyümekte olan çocuğunuz için üst düzeyde güvenlik ve korumaya sağlar. Çarpışma anında oluşan kuvvetler, bebeğinizin hassas bedenine ulaşmadan önce etkili bir şekilde absorbe edilir.

Çocuğunuz için en kapsamlı korumanın sağlanabilmesi için, Evoluna i-Size 2 birebir bu kılavuzda tarif edildiği gibi kullanılmalıdır!

Eşsiz uyku konumu ile öne çıkan Evoluna i-Size 2, araçta, puset üzerinde veya salıncaklı koltuk olarak kullanıldığı zaman neredeyse tamamen yatırılabilir ve bu sayede çocuğunuzun rahatça uyuyabilmesini sağlar.

3. Uygunluk



Evoluna i-Size 2 bebek taşıyıcısı, ECE-R129 güvenlik standardı gereğince test edilmiş ve onaylanmıştır.

ECE-R129 (i-Size) standardının sağladıkları: Isofix platformu ile uyumlu olan Evoluna i-Size 2, tüm i-Size araç koltukları ile kullanılabilir. Kiddy, ürünün araç tip listesinde bulunan Isofix araç koltuklarına da yerleştirilebilmesini sağlar.

Tip listesinin en son versiyonunu aşağıdaki adreste bulabilirsiniz:

www.kiddy.de/typelist_isofixbase

Evoluna i-Size 2'yi hiçbir zaman aracın emniyet kemeri ile sabitlemeyiniz!



Etkin ön hava yastığı olan bir yerde Evoluna i-Size 2 koltuğun hiçbir zaman kullanılmaması gerektiği mutlaka göz önünde bulundurulmalıdır! Bebek taşıyıcısının önünde açılan bir hava yastığı, çocuğun ciddi şekilde yaralanmasına ve hatta ölümüne bile neden olabilir!



Araç içinde kullanılması gerektiğinde, lütfen imalatçının kullanıcı el kitabındaki önerilerini de mutlaka göz önünde bulundurunuz.

4. Genel güvenlik talimatları

UYARI

1. Araç koltuğunu kullanmaya başlamadan önce lütfen kullanma talimatlarını dikkatlice okuyunuz. Hatalı kullanım, çocuğunuz için hayati tehlike teşkil eder.
2. Yaralanmaların çoğu dikkatsizlik sonucu meydana gelir ve bu tür durumlar kolayca önlenabilir.
3. Çocuk güvenlik sisteminde değişiklik / modifikasyon yapılmasına izin verilmez. Bu tür bir girişimde bulunulması, ürünün koruyucu etkisini zayıflatabilir veya tamamen ortadan kaldırabilir. Herhangi bir zorluk ile karşılaştığınız durumda, ürünü satın aldığınız bayi veya imalatçı ile lütfen iletişime geçiniz.

4. Bebek taşıyıcısının çeşitli parçalarını düzenli olarak kontrol ediniz. Özellikle kemer sistemi ve kemer tokası, aşınma, yıpranma ve hasar belirtilerine karşı düzenli olarak kontrol edilmelidir.

5. Seyahat sırasında üründe veya ürünün ayarlarında herhangi bir değişiklik yapmaya teşebbüs etmeyiniz.

6. Evoluna i-Size 2'yi her zaman seyir yönünün tersine bakacak şekilde (çocuğun sırtı seyahat ettiğiniz yöne dönük olacak şekilde) yerleştiriniz.

7. Evoluna i-Size 2'yi yerleştirdiğiniz aracın kullanıcı el kitabına lütfen her zaman uyunuz.

8. Evoluna i-Size 2'nin tüm hareketli parçalarının yerlerine sabitlendiğinden ve hiçbir parçanın hareketli koltuklar veya kapılar arasında bulunmadığından emin olunuz.

9. Bebek taşıyıcısı, yalnızca boyu 45 ila 83 cm ve ağırlığı en fazla 13 kg olan çocuklar ile kullanılmalıdır.

10. Kaza anında üçüncü tarafların kurtarma operasyonu yapması gerekebileceğinden dolayı, ticari ve minivan tipi araçlarda Evoluna i-Size 2'nin kolayca

erişilebilir bir koltuğa yerleştirilmiş olması özellikle önemlidir.

11. Evoluna i-Size 2'yi hiçbir zaman bir alışveriş çantası olarak veya eşya taşımak amacıyla kullanmayınız.

12. Bebeğinizi hiçbir zaman gözetimsiz bırakmayınız. Bu nokta, Evoluna iSize 2 yüksek bir zeminde (bez değiştirme istasyonu, basa vb.) duruyorsa özellikle önemlidir.

13. Bebeği her zaman kemer sistemi ile bağlayınız (Evoluna i-Size 2'yi araç içinde kullanmadığınız zaman bile).

14. Aracın arka cam bölümüne ağıt cisimler bırakmayınız; bu cisimler kaza anında fırlayarak tehlike teşkil edebilir.

15. Evoluna i-Size 2 koltuğu, aracınızda boş olarak bulursanız bile, her zaman Isofix platformuna bağlı tutunuz.

16. Evoluna i-Size 2 koltuğun orijinal kapağı güvenlik sisteminin bir parçası olduğundan dolayı, koltuğu hiçbir zaman bu kapak olmadan kullanmayınız.

17. Evoluna i-Size 2 koltuđu, yüzeyin rahatsız edici derecede ısınmasını önlemek amacıyla direkt güneş ışığından koruyunuz.

18. Uzun seyahatlerde bebeđinizin omurgasını rahatlatmak için belli aralıklarla mola veriniz ve bebeđinizi Evoluna i-Size 2'den alınız.

19. Bazı parçaları hasar gördüyse veya çarpışma hızı 10 km/sa'ten yüksek olan olası bir kaza yaşandıysa Evoluna i-Size 2'yi kullanmayınız! (Madde 12'ye bakınız.)

5. Genel kullanım / ayarlar

5.1 Taşıma kolunun fonksiyonları / yatırma konumunun ayarlanması

Taşıma kolunu ayarlamak için her iki taşıma kolu düğmesine basınız (şek. 1, no. 1) ve ardından taşıma kolunu istenilen konuma getiriniz (şek. 1, no. 2).

UYARI

Taşıma kolu düğmelerinin ikisinin yine kilitli konumda olduklarından emin olunuz (basılı kalmamaları gerekmektedir)!

Evoluna i-Size 2'nin taşıma kolu, iki farklı konumda kullanılabilir (şek. 2):

- şek. 2, no. 1:
Oturma konumu / taşıma konumu / araç içine yerleştirme konumu
- şek. 2, no. 2:
Yatık konum / araç içine yerleştirme konumu / puset üzerinde / salıncaklı koltuk olarak

Bazı araçlarda, yeterli yerin olmaması nedeniyle, yatık konum kullanılamaz.

5.2 Yenidoğan içliğinin kullanımı

Evoluna i-Size 2, yenidoğanlara konfor sağlayan bir içlik ile donatılmıştır. Bu içlik, bebek taşıyıcısında bulunan bebeğinizin daha düz bir şekilde yatırılabilmesini sağlar. Ekstra Konfor sağlayan bu içlik, yalnızca 6 aydan küçük bebekler için kullanılabilir (şek. 3). İçliği çıkarmak için kemer tokasını açıp içliği omuz kemerlerinden ayırınız.

5.3 Güneşliğin kullanımı

Güneşlik, araç koltuğunun ayak ucuna doğru çekilerek açılır. Güneşlik, araç koltuğunun baş ucuna doğru itilerek kapatılır.

Güneşlik istenildiğinde koltuktan ayrılabilir. Bunun için ilk önce güneşliğin yumuşak üst kısmını koltuğun gövdesinden çekerek ayırınız (şek. 4). Ardından güneşliği ayırma düğmesini içeriye doğru bastırınız (şek. 5, no. 1) ve güneşliğin bağlantı noktasını çekerek ayırınız (şek. 5, no. 2). Bu işlemi her iki tarafta da uygulayınız.

Güneşliği yeniden takmak için, bağlantı noktalarının ikisini de bağlantı yerlerindeki kılavuz raylara yerleştirip kilitlenene kadar itiniz. Ardından güneşliğin yumuşak üst kısmını koltuğun gövdesine yerleştiriniz.

6. Bebeğin kemerinin bağlanması / çözülmesi

6.1 Kemer sisteminin çözülmesi

Taşıma kolunu taşıma konumuna getiriniz. Omuz kemerlerinin yüksekliği ayarlanmadan önce kemer sisteminin çözülmesi gerekir. Bunun için, ön tarafta, oturma bölgesinin altında bulunan sıkma kayışının düğmesini basılı tutup (şek. 7, no. 1.) omuz kemerlerini çekerek çıkarınız (şek. 7, no. 2).

6.2 Kemer sisteminin yüksekliğinin ayarlanması

Bebek taşıyıcısının baş ucu bölgesinin arkasında bulunan ön kapağı, kancaları hafifçe yukarıya doğru bastırarak açınız (şek. 8, no. 1). Şimdi kapak açılacaktır (şek. 8, no. 2). Ardından yükseklik ayarlama kolunu saat yönünde 90° döndürünüz (şek. 9, no. 1), kolu dışarıya doğru çekiniz (şek. 9, no. 2) ve istenilen konuma gelecek şekilde yukarıya veya aşağıya doğru hareket ettiriniz (şek. 9, no. 3). Omuz kemerlerinin optimum yüksekliği, kemerler bebeğin omuz yüksekliğinde bulunduğu zaman sağlanmıştır (şek. 10).

İşlemi tamamladıktan sonra yükseklik ayarlama kolunu tekrar yerine yerleştiriniz. Kemerlerin dönük durmadığından ve kemer sisteminde sıkışma olmadığından emin olunuz! Ön kapağı kapatınız.

6.3 Bebeğin kemerinin bağlanması / çözülmesi

Çocuğunuzu bebek taşıyıcısına yerleştirdiğinizde kemerleri her zaman bağlayınız!

Omuz kemerlerini madde 6.1'deki gibi çözüp taşıyıcının kenarlarına bırakınız. Bebeğinizi bebek taşıyıcısına oturup omuz kemerlerini bebeğinizin omuzlarının üzerine yerleştiriniz (şek. 11, no. 1).

Omuz kemerlerinin ucunda bulunan emniyet kemeri dillerini üst üste getiriniz (şek. 11, no. 2). Şimdi emniyet kemeri dillerini kemer tokasının içine itiniz. Klik sesi duyulduğunda kemer tokaya bağlanmış olur (şek. 12). Kemerin açılmayacak şekilde bağlanmış olduğundan emin olunuz! Şimdi sıkma kayışını, kemerler çocuğun bedenine güvenli bir şekilde oturana kadar çekiniz (şek. 13).

Kemer ile çocuđunuz arasındaki boşluđun parmak genişliğinden (yakl. 1 cm) daha fazla olmamasını sağlayınız ve kemerlerin dönük olmalarına dikkat ediniz.

Kemeri açmak için omuz kemerlerini madde 6.1'de tarif edildiđi gibi çözüp kemer tokasındaki kırmızı düğmeye basınız. Artık çocuđunuzu koltuktan alabilirsiniz.

7. Araç içinde kullanım

7.1 Taşıyıcının Isofix platformuna yerleştirilmesi

7.1.1 Koltuk seçimi



Aracınızın kullanıcı el kitabında çocuk güvenlik sistemleri ile ilgili tüm gerekli bilgileri okuyunuz.

Evoluna i-Size 2'yi hiçbir zaman aracın emniyet kemeri ile sabitlemeyiniz (şek. 14)!



Isofix platformu ile uyumlu olan Evoluna i-Size 2, tüm i-Size araç koltukları ile kullanılabilir. Kiddy, ürünün araç tip listesinde bulunan Isofix araç koltuklarına da yerleştirilebilmesini sağlar (şek. 14).

Araç tip listesinin en yeni versiyonunu her zaman www.kiddy.de/yepelist_isofixbase adresinden indirebilirsiniz.



Geriye dönük olarak yerleştirilen çocuk güvenlik sistemleri, ön hava yastığı bulunan koltuklarda asla kullanılmamalıdır (şek. 14)!

Bazı araçlarda, yeterli yerin olmaması nedeniyle, yatık konum kullanılamaz.

Çocuk koltukları veya güvenlik platformları kullanıldığı zaman, hassas malzemelerden (örn. velur, deri vb.) üretilmiş araç koltuk döşemelerinde izler oluşabilir veya renk değişimi meydana girebilir. Bunu önlemek için, ürünün altına koruyucu bir örtü veya minder konmasını öneriyoruz.

7.1.2 Isofix platformuna yerleştirme adımları

İlk olarak platformunun araca doğru bir şekilde monte edilmiş olması gerekmektedir. Bunun için lütfen Isofix platformunun kullanım talimatlarına başvurunuz.

Altlığı en ön konuma getiriniz. Platformun dizinde bulunan ayırma tertibatını geriye doğru itip (şek. 15, no. 1) aynı zamanda altlığı öne doğru çekiniz (şek. 15, no. 2).

Şimdi Evoluna i-Size 2'yi Isofix platformunun üzerine, sabitleme çubukları altlıktaki boşluklara girecek şekilde yerleştiriniz (şek. 16). Gerekli olması durumunda bebek taşıyıcısını aşağıya doğru bastırınız.

Altlığın ön ve yan taraflarında bulunan yeşil göstergeler, koltuğun güvenli bir şekilde sabitlendiğini gösterir (şek. 17). Yeşil göstergelerin görünmemesi, Evoluna i-Size 2'nin platforma doğru bir şekilde sabitlenmediği anlamına gelir!

Evoluna i-Size 2'yi dik konumda mı (şek. 18, no. 1) yoksa yatık konumda mı (şek. 18, no. 2) kullanmak istediğinize şimdi karar verebilirsiniz. Konumu taşıma kolunu kullanarak kolayca ayarlayabilirsiniz (madde 5.1'e bakınız).

Son olarak ayırma tertibatını (platform dizinin yanında) geriye doğru itmeniz (şek. 19, no. 1) ve altlığı araç koltuğunun sırtına doğru kaydırmanız gerekmektedir (şek. 19, no. 2). Ardından ayırma tertibatını bırakabilirsiniz. Altlığın sabitlenebileceği konumlar, altlık kaydırılarak tespit edilebilir. Altlık güvenli bir şekilde sabitlendiği zaman yeşil göstergeler görünür olur (şek. 19, no. 3).

7.1.3 Taşıyıcının Isofix platformundan ayrılması

Evoluna i-Size 2'yi Isofix platformundan ayırmak için, ön kapağın üstünde bulunan ayırma kolunu çekili tutup (şek. 20, A) bebek taşıyıcısını Isofix platformundan kaldırırsınız (şek. 20, B).

Isofix platformunuz da bebek taşıyıcısını ayırmaya yarayan bir mekanizma ile donatılmıştır. Altlığın önünde bulunan ayırma kolunu çektiğiniz takdirde (şek. 21, A), koltuğu yukarıya doğru kaldırarak (şek. 21, B) altlıktan ayırabilirsiniz.

7.1.4 Darbe emici

Evoluna i-Size 2'nin taşıma kolu darbe emiciler ile donatılmıştır. Bu sayede, çocuk güvenlik sisteminin yandan alabileceği darbelerle karşı daha fazla güvenlik sağlanır. Darbe emiciler, aracın darlığı nedeniyle çocuk güvenlik sisteminin araç koltuğuna yerleştirilmesini engellemeleri durumunda sökülebilirler.

Bunun için darbe emicileri serbest kalana kadar döndürünüz (şek. 22) ve ardından taşıma kolundan çekerek ayırırsınız (şek. 23). Darbe emicileri yeniden takmak için bu adımları ters sırada tekrarlayınız. Darbe emicilerin döndürme yönü her iki tarafta birbirinden farklıdır.

Darbe emiciler, çocuk güvenlik sisteminin puset üzerine yerleştirilmesini engellemeleri durumunda da sökülebilirler.

UYARI

Darbe emiciler çocuk güvenlik sisteminin önemli parçalarıdır ve sadece çocuk güvenlik sisteminin kısıtlı yer nedeniyle yerleştirilememesi durumunda sökülmelidirler. Aracınızı değiştirmeniz durumunda darbe emicileri yeniden takmayı unutmayınız.

8. Puset üzerinde kullanım

Gerekli adaptörlerin pusete doğru şekilde ve doğru yönde monte edildiğinden emin olunuz.

Şimdi bebek taşıyıcısını, baş kısmı yürüyüş yönüne dönük olacak şekilde adaptörlerin üzerine yerleştiriniz (şek. 24, no. 1). Bebek taşıyıcısının pusete sabitlendiğinden emin olunuz.

Çocuk güvenlik sistemini dik konumda mı yoksa yatık konumda mı kullanmak istediğinize şimdi karar verebilirsiniz (madde 5.1'e bakınız). Evoluna i-Size 2'yi pusetten ayırmak için, her iki ayırma düğmesini aşağıya doğru bastırın (şek. 25, A) ve aynı anda bebek taşıyıcısını yukarıya doğru kaldırın (şek. 25, B).

9. Salıncaklı koltuk olarak kullanım

Evoluna i-Size 2, dik veya yatık konumda salıncaklı koltuk olarak da kullanılabilir. Bunun için taşıma kolunu gerekli konuma getiriniz (madde 5.1'e bakınız).

Güvenlik talimatları



UYARI

1. Çocuğunuzu hiçbir zaman gözetimsiz bırakmayınız.
2. Çocuğunuz destek almadan oturmaya başladığı zaman bebek taşıyıcısını kullanmayınız.
3. Bu bebek taşıyıcısı, uzun süreli uykular için tasarlanmamıştır.

4. Bebek taşıyıcısının yüksek bir zeminde (örn. masa) yatık konumda kullanılması tehlikelidir.
5. Daima kemer sistemini kullanınız.
6. Herhangi bir parçası arızalı, kırık ve eksik olması durumunda bebek taşıyıcısını kullanmayınız.
7. İmalatçı tarafından onaylanmamış hiçbir aksesuar veya yedek parça kullanmayınız.
8. Bu çocuk koltuğu, bebek karyolasının veya yatağın yerini tutmaz. Çocuğunuz, uyuması gerektiği zaman uygun bir bebek karyolasına veya yatağa yatırılmalıdır.

10. Örtü, kılıf ve güneşliğin sökülmesi / takılması

10.1 Güneşliğin sökülmesi

İlk olarak güneşliği koltuğun gövdesinden ayırınız. Madde 5.3'te tarif edilen işlemi uygulayınız. Kumaşı güneşliğin çerçevesinden ayırmak için halkaları bağlantı noktasından ayırınız (şek. 26). Güneşliğin çerçevesini tutunuz, bağlantı noktalarından birini döndürünüz ve çerçeveden ayırınız. Şimdi kumaşı çerçeveden ayırabilirsiniz.

10.2 Koltuk sırtı kılıfının sökülmesi

Kemer tokasını açıp omuz hizasında bulunan cırt cırtlara açınız. Kılıfı, koltuk sırtında bulunan kemer yükseklik ayar tertibatından ayırınız. Koltuk sırtı kılıfını omuz kemerlerinden ayırınız.

10.3 Koltuk örtüsünün sökülmesi

Evoluna i-Size 2'yi yatık konuma getirip örtüyü koltuktaki cırt cırtlardan ve kemer tokasından ayırınız.

10.4 Örtü, kılıf ve güneşliğin yeniden takılması

Örtü, kılıf ve güneşliği yeniden yerleştirmek için yukarıdaki adımları (10.1-10.3) ters sırada tekrarlayınız. Örtü, kılıf ve güneşliği yeniden taktığınız zaman, kemerlerin dönük durmadığından ve kemer sisteminde sıkışma meydana gelmediğinden emin olunuz!

11. Temizlik ve bakım

11.1 Örtü, kılıf ve güneşliğin temizliği

Örtü, kılıf ve güneşliği temizlerken lütfen üzerlerine dikili bakım talimatlarını ve simgelerini göz önünde bulundurunuz.

11.2 Plastik parçaların temizliği

Plastik parçalar, yumuşak bir temizlik maddesi veya nemli bir bez ile temizlenebilir. Asla sert veya aşındırıcı temizlik maddeleri (örn. solvent) kullanmayınız.

11.3 Kemer sisteminin temizliği

Kemer sistemi nemli bir bez ile temizlenebilir. Temizlik maddesi kullanmayınız!

12. Kaza sonrası izlenecek adımlar

Çarpışma hızı 10 km/sa'ten yüksek olan bir kazadan sonra çocuk güvenlik sistemi, olası hasarlara karşı kontrol edilmek ve gerektiğinde değiştirilmek üzere mutlaka imalatçıya geri gönderilmelidir.

13. Garanti

Bu çocuk güvenlik sistemi, malzeme ve işçilik hatalarına karşı iki yıl garantilidir. Garanti süresi, ürünün satın alındığı tarihte başlar. Tüm garanti talepleri için fatura ibrazı zorunludur. Sunulan garanti, doğru şekilde kullanılmış ve temiz ve düzgün bir durumda iade edilmiş çocuk güvenlik sistemlerini kapsar.

Garantinin kapsamadığı noktalar:

- Kullanıldıkça zaman içerisinde oluşan normal yıpranma / eskime belirtileri ve hor kullanım nedeniyle oluşan hasarlar.
- Hatalı veya uygunsuz kullanım nedeniyle oluşan hasarlar.

Üründe kullanılan tüm kumaşlar, UV ışınları nedeniyle oluşacak renk solmasına karşı en yüksek standartlarda üretilmiştir. Ancak her kumaş UV ışınlarında maruz kaldığında solar. Bu durum kumaşın bir kusuru değildir, kullanımdan kaynaklı normal yıpranma/eskime kategorisine girer ve garanti kapsamında değildir.

Ürünün temizliği, bakımı ve garantisi hakkında daha fazla bilgi almak için lütfen web sitemizi ziyaret ediniz (www.kiddy.de/downloads).
Garantiyle ilgili herhangi bir talebiniz olduğunda lütfen ürünü satın aldığınız bayiye danışınız.

Kiddy ekibi olarak size ve çocuğunuza güvenli seyahatler diliyoruz.

πίνακας

1.	Περιγραφή των μερών	131
2.	Εισαγωγή	132
3.	Συμβατότητα	132
4.	Γενικές οδηγίες ασφαλείας	133
5.	Γενική χρήση / ρυθμίσεις	136
5.1	Λειτουργίες της λαβής μεταφοράς / Ρύθμιση της θέσης ανάκλισης	136
5.2	Χρήση της επένδυσης για νεογέννητα	136
5.3	Χρήση του προστατευτικού ηλίου	137
6.	Πρόσδεση / λύσιμο του μωρού	137
6.1	Χαλάρωση του συστήματος ζωνών	137
6.2	Ρύθμιση του ύψους του συστήματος ζωνών	137
6.3	Πρόσδεση / λύσιμο του μωρού	138
7.	Χρήση στο όχημα	139
7.1	Τοποθέτηση με την πλατφόρμα Isofix	139
7.1.1	Επιλογή θέσης	139
7.1.2	Βήματα τοποθέτησης επάνω στην πλατφόρμα Isofix	140
7.1.3	Αφαίρεση από την πλατφόρμα Isofix	140
7.1.4	Αποσβεστήρας κραδασμών	141
8.	Χρήση πάνω σε καρτσάκι	142
9.	Χρήση ως ριλάξ	142
10.	Αφαίρεση / αντικατάσταση των καλυμμάτων	143
10.1	Αφαίρεση του προστατευτικού ηλίου	143
10.2	Αφαίρεση του καλύμματος της πλάτης	144
10.3	Αφαίρεση του καλύμματος του καθίσματος	144
10.4	Αντικατάσταση των καλυμμάτων	144

11.	Φροντίδα και συντήρηση	144
11.1	Καθαρισμός των καλυμμάτων του καθίσματος	144
11.2	Καθαρισμός πλαστικών μερών	144
11.3	Καθαρισμός του συστήματος ζωνών	144
12.	Βήματα μετά από ατύχημα	145
13.	Εγγύηση	145

Εγχειρίδιο λειτουργίας Evoluna i-Size 2

ΣΗΜΑΝΤΙΚΟ – Διαβάστε προσεκτικά τις οδηγίες πριν από τη χρήση και φυλάξτε τις για μελλοντική αναφορά στη θέση αποθήκευσης που υπάρχει στο κάτω μέρος του καθίσματος. Έτσι, θα τις έχετε πάντα στη διάθεσή σας όποτε τις χρειάζεστε.

1. Περιγραφή των μερών

- A – Σύστημα συγκράτησης για παιδιά Evoluna i-Size 2
- B – Λαβή μεταφοράς
- C – Κουμπί αφαίρεσης από το καρότσι
- D – Ιμάντες ώμων
- E – Κάλυμμα καθίσματος
- F – Κεντρικός ρυθμιστής
- G – Πόρπη
- H – Αποσβεστήρας κραδασμών
- I – Λαβή απασφάλισης βρεφικού καθίσματος
- J – Ράβδος ασφάλισης
- K – Προστατευτικό ηλίου
- L – Επένδυση για νεογέννητα
- M – Γλώσσες ασφάλισης ζώνης ασφαλείας
- N – Κουμπί λαβής μεταφοράς
- O – Μπροστινό κάλυμμα
- P – Κουμπί αφαίρεσης προστατευτικού ηλίου
- Q – Σύνδεσμος προστατευτικού ηλίου
- R – Λαβή ρύθμισης ύψους

2. Εισαγωγή

Χαιρόμαστε που επιλέξατε το Evoluna i-Size 2 για την ασφάλεια του παιδιού σας. Το Evoluna i-Size 2 αποτελεί μέρος της σειράς προϊόντων i-Size της εταιρείας μας. Παρέχει εκτεταμένη ασφάλεια για την προστασία του μωρού και αναπτυσσόμενου παιδιού σας με τη χρήση ειδικών υλικών απορρόφησης ενέργειας. Οι δυνάμεις που προκαλούνται κατά τη διάρκεια μιας σύγκρουσης απορροφώνται πολύ πριν φτάσουν στα ευαίσθητα μέρη του σώματος του μωρού σας.

Προκειμένου να έχετε την πιο ολοκληρωμένη προστασία για το παιδί σας, πρέπει να χρησιμοποιείτε το Evoluna i-Size 2 ακριβώς όπως περιγράφεται στο παρόν εγχειρίδιο!

Το Evoluna i-Size 2 ξεχωρίζει, επίσης, χάρη στην μοναδική θέση ύπνου, που προσφέρει στο παιδί σας μια σχεδόν επίπεδη θέση ανάκλισης όταν χρησιμοποιείτε το βρεφικό κάθισμα στο όχημα, στο καρτσάκι σας ή ως ριλάξ.

3. Συμβατότητα



Το βρεφικό κάθισμα Evoluna i-Size 2 έχει ελεγχθεί και εγκριθεί σύμφωνα με το Πρότυπο Ασφαλείας ECE-R129.

Αυτό σημαίνει ότι το ECE-R129 (i-Size):Σε συνδυασμό με την πλατφόρμα Isofix, το Evoluna i-Size 2 μπορεί να χρησιμοποιηθεί σε όλα τα καθίσματα οχημάτων i-Size. Η Kiddy επιτρέπει, επίσης, την τοποθέτηση πάνω σε καθίσματα οχημάτων Isofix που αναγράφονται στον κατάλογο των τύπων οχημάτων.

Ελέγξτε την τελευταία έκδοση του καταλόγου τύπων στη διεύθυνση:

www.kiddy.de/typelist_isofixbase

Μην στερεώνετε ποτέ το Evoluna i-Size 2 με την ζώνη ασφαλείας του οχήματος!



Είναι σημαντικό να λάβετε υπόψη ότι δεν πρέπει ποτέ να χρησιμοποιείτε το κάθισμα Evoluna i-Size 2 όταν υπάρχει ενεργός μπροστινός αερόσακος! Σε περίπτωση που ο μπροστινός αερό-

σακος χτυπήσει το βρεφικό κάθισμα με δύναμη, μπορεί να προκαλέσει στο παιδί σοβαρό τραυματισμό ή ακόμη και θάνατο!

Για χρήση στο όχημά σας, ακολουθήστε επίσης τις σχετικές οδηγίες του κατασκευαστή που διατίθενται στο εγχειρίδιό του οχήματός σας.

4. Γενικές οδηγίες ασφαλείας



ΠΡΟΕΙΔΟΠΟΙΗΣΗ

1. Διαβάστε προσεκτικά τις οδηγίες χρήσης πριν χρησιμοποιήσετε για πρώτη φορά το κάθισμα αυτοκινήτου. Η λανθασμένη χρήση μπορεί να θέσει σε κίνδυνο τη ζωή του παιδιού σας.
2. Πολλοί τραυματισμοί προκαλούνται από καθαρή απερισκεψία και μπορούν εύκολα να αποφευχθούν.
3. Δεν επιτρέπεται να προβείτε σε οποιαδήποτε τροποποίηση στο σύστημα συγκράτησης του παιδιού. Εάν το κάνετε, η αποτελεσματικότητά του ως προς την ασφάλεια αναιρείται ή εξασθενεί. Εάν συναντήσετε δυσκολίες, συμβουλευτείτε τον πωλητή ή τον κατασκευαστή σας.
4. Ελέγχετε τακτικά τα διάφορα μέρη του βρεφικού καθίσματος. Το σύστημα ζωνών και συγκεκριμένα οι πόρπες πρέπει να ελέγχονται τακτικά για φθορές και σκισίματα ή πιθανή ζημιά.

5. Μην επιχειρείτε να κάνετε ρυθμίσεις ενώ ταξιδεύετε.
6. Τοποθετείτε πάντα το Evoluna i-Size 2 έτσι που να κοιτάζει προς την αντίθετη κατεύθυνση από εκείνη προς την οποία ταξιδεύετε (η πλάτη του παιδιού να κοιτάζει προς την κατεύθυνση προς την οποία ταξιδεύετε).
7. Τηρείτε τις οδηγίες που υπάρχουν στο εγχειρίδιο του οχήματος στο οποίο τοποθετείται το Evoluna i-Size 2.
8. Βεβαιωθείτε ότι όλα τα κινητά μέρη του Evoluna i-Size 2 είναι πάντα σωστά ασφαλισμένα στη θέση τους και ότι δεν έχουν σφηνώσει ανάμεσα σε κινούμενα καθίσματα ή πόρτες.
9. Το βρεφικό κάθισμα πρέπει να χρησιμοποιείται μόνο για παιδιά ύψους από 45 έως 83 cm και μέγιστου βάρους 13 kg.
10. Στα βαν και στα μίνι βαν, είναι ιδιαίτερα σημαντικό να διασφαλίζετε ότι το Evoluna i-Size 2 τοποθετείται σε κάθισμα που είναι εύκολα προσβάσιμο, σε περίπτωση που χρειαστεί διάσωση από τρίτους.
11. Μην χρησιμοποιείτε ποτέ το Evoluna i-Size 2 ως τσάντα αγορών ή ως μέσο μεταφοράς οποιουδήποτε αντικειμένου.

12. Μην αφήνετε ποτέ το μωρό σας χωρίς επιτήρηση, ειδικά όταν το Evoluna i-Size 2 είναι τοποθετημένο σε κάποια ψηλή επιφάνεια (αλλαξιέρα, τραπέζι, κλπ.).

13. Ασφαλίζετε πάντα το μωρό σας με το σύστημα ζωνών (ακόμα και όταν δεν χρησιμοποιείτε το Evoluna i-Size 2 μέσα στο όχημα).

14. Μην τοποθετείτε βαριά αντικείμενα στην εταζέρα, καθώς μπορεί να είναι επικίνδυνα σε περίπτωση ατυχήματος.

15. Ασφαλίζετε πάντα το κάθισμα Evoluna i-Size 2 με την πλατφόρμα Isofix όταν το μεταφέρετε στο αυτοκίνητό σας, ακόμα και όταν δεν κάθεται το παιδί σε αυτό.

16. Μην χρησιμοποιείτε ποτέ το κάθισμα Evoluna i-Size 2 χωρίς το αυθεντικό του κάλυμμα, διότι αποτελεί μέρος της ασφάλειάς του.

17. Προφυλάξτε το κάθισμα Evoluna i-Size 2 από το άμεσο ηλιακό φως για να αποτρέψετε τη δυσάρεστη θέρμανση της επιφάνειας.

18. Όταν κάνετε μεγάλα ταξίδια, να κάνετε διαλείμματα και να βγάζετε το μωρό σας από το Evoluna i-Size 2 για να το ανακουφίζετε από την πίεση στη σπονδυλική του στήλη.

19. Μην χρησιμοποιείτε το Evoluna i-Size 2 εάν οποιοδήποτε μέρος του έχει χαλάσει ή μετά από ατύχημα (σε ταχύτητα πρόσκρουσης μεγαλύτερη από 10 km / h)!(Ανατρέξτε στην ενότητα 12.)

5. Γενική χρήση / ρυθμίσεις

5.1 Λειτουργίες της λαβής μεταφοράς / Ρύθμιση της θέσης ανάκλισης

Για να ρυθμίσετε τη λαβή μεταφοράς, πιέστε και τα δύο κουμπιά της λαβής μεταφοράς (εικ. 1, αρ. 1) και στη συνέχεια στρέψτε τη λαβή μεταφοράς (εικ. 1, αρ. 2) στην επιθυμητή θέση.



ΠΡΟΕΙΔΟΠΟΙΗΣΗ

Βεβαιωθείτε ότι και τα δύο κουμπιά της λαβής μεταφοράς έχουν ασφαλίσει ξανά στη σωστή θέση (προεξέχουν)!

Η λαβή μεταφοράς του Evoluna i-Size 2 μπορεί να χρησιμοποιηθεί σε δύο θέσεις (εικ. 2):

- εικ. 2, αρ. 1:
καθιστή θέση / θέση μεταφοράς / θέση τοποθέτησης στο όχημα
- εικ. 2, αρ. 2:
θέση ανάκλισης / θέση τοποθέτησης στο όχημα / πάνω στο καροτσάκι / ως ριλάξ

Σε ορισμένα οχήματα, ίσως να μην μπορείτε να χρησιμοποιήσετε τη θέση ανάκλισης λόγω έλλειψης χώρου.

5.2 Χρήση της επένδυσης για νεογέννητα

Το Evoluna i-Size 2 είναι εξοπλισμένο με μια άνετη επένδυση για τα νεογέννητα. Η επένδυση αυτή εξασφαλίζει μια πιο επίπεδη θέση του μωρού σας στο βρεφικό κάθισμα. Αυτή η άνετη επένδυση μπορεί να χρησιμοποιείται μόνο για μωρά έως

και την ηλικία των 6 μηνών (εικ. 3). Για να αφαιρέσετε την επένδυση, ανοίξτε την πόρπη και βγάλτε την επένδυση από τους ιμάντες ώμων.

5.3 Χρήση του προστατευτικού ηλίου

Για να επεκτείνετε το προστατευτικό ηλίου, τραβήξτε την κουκούλα προς το κάτω μέρος του καθίσματος του αυτοκινήτου. Για να μαζέψετε το προστατευτικό ηλίου, σπρώξτε προς το επάνω μέρος του καθίσματος του αυτοκινήτου.

Το προστατευτικό ηλίου είναι αποσπώμενο. Για να το αφαιρέσετε, τραβήξτε πρώτα το μαλακό επάνω μέρος από τον σκελετό (εικ. 4). Έπειτα, πιέστε προς τα μέσα το κουμπί αφαίρεσης του προστατευτικού ηλίου (εικ. 5, αρ. 1) και βγάλτε τον σύνδεσμο του προστατευτικού ηλίου (εικ. 5, αρ. 2). Εκτελέστε αυτό το βήμα και στις δύο πλευρές.

Για να βάλετε το προστατευτικό ηλίου, εισάγετε τους δύο συνδέσμους στις αντίστοιχες ράγες μέχρι να ασφαλίσουν (εικ. 6) και ενώστε το μαλακό επάνω μέρος στον σκελετό.

6. Πρόσδεση / λύσιμο του μωρού

6.1 Χαλάρωση του συστήματος ζωνών

Γυρίστε τη λαβή μεταφοράς στη θέση μεταφοράς. Προτού ρυθμίσετε το ύψος των ιμάντων ώμων, πρέπει να χαλαρώσετε το σύστημα ζωνών. Για να το καταφέρετε, κρατήστε πατημένο τον κεντρικό ρυθμιστή που βρίσκεται μπροστά στο κάτω μέρος του καθίσματος (εικ. 7, αρ. 1) και τραβήξτε τους ιμάντες ώμων (εικ. 7, αρ. 2) προς τα έξω.

6.2 Ρύθμιση του ύψους του συστήματος ζωνών

Ανοίξτε το μπροστινό κάλυμμα στο επάνω μέρος του βρεφικού καθίσματος, πιέζοντας ελαφρώς τα άγκιστρα προς τα πάνω (εικ. 8, αρ. 1). Τώρα, μπορείτε να ανοίξετε το κάλυμμα (εικ. 8, αρ. 2). Γυρίστε τη λαβή ρύθμισης ύψους 90° δεξιόστροφα (εικ. 9, αρ. 1) και τραβήξτε τη λαβή προς τα έξω (εικ. 9, αρ. 2). Έπειτα, κινήστε τη λαβή προς τα πάνω ή προς τα κάτω στην επιθυμητή θέση (εικ. 9, αρ. 3).

Η ιδανική θέση ύψους των ιμάντων ώμων επιτυγχάνεται όταν οι ιμάντες βρίσκονται στο ύψος των ώμων του μωρού (εικ. 10).

Αφού τελειώσετε, ασφαλίστε τη λαβή ρύθμισης ύψους όπως ήταν. Βεβαιωθείτε ότι οι ζώνες δεν έχουν διπλωθεί ή φρακάρει! Κλείστε το μπροστινό κάλυμμα.

6.3 Πρόσδεση / λύσιμο του μωρού

Δένετε πάντα το παιδί σας όταν βρίσκεται στο βρεφικό κάθισμα!

Χαλαρώστε τους ιμάντες ώμων όπως περιγράφεται στην ενότητα 6.1 και τοποθετήστε τους προς τις άκρες του καθίσματος. Βάλτε το μωρό σας στο βρεφικό κάθισμα και έπειτα τοποθετήστε τους ιμάντες ώμων πάνω από τους ώμους του (εικ. 11, αρ. 1).

Τοποθετήστε τις γλώσσες ασφάλισης της ζώνης ασφαλείας που συνδέονται με τους ιμάντες ώμων τη μία πάνω από την άλλη (εικ. 11, αρ. 2). Τώρα, πιέστε τις γλώσσες ασφάλισης της ζώνης ασφαλείας μέσα στην πόρπη. Όταν ακούσετε ένα κλικ, σημαίνει ότι η ζώνη ασφάλισε (εικ. 12).

Βεβαιωθείτε ότι έχει σίγουρα ασφαλίσει! Τώρα, τραβήξτε την κεντρική ζώνη μέχρι το σύστημα ζωνών να χωράει άνετα το σώμα του παιδιού (εικ. 13).

Βεβαιωθείτε ότι ο χώρος ανάμεσα στις ζώνες και το παιδί σας δεν υπερβαίνει το πλάτος ενός δαχτύλου (περίπου 1 cm) και ότι οι ζώνες δεν έχουν διπλωθεί.

Για να λύσετε το μωρό σας, χαλαρώστε τους ιμάντες ώμων όπως περιγράφεται στην ενότητα 6.1 και πιέστε το κόκκινο κουμπί που βρίσκεται επάνω στην πόρπη για να λύσετε το μωρό σας. Τώρα, μπορείτε να βγάλετε το παιδί από το κάθισμα.

7. Χρήση στο όχημα

7.1 Τοποθέτηση με την πλατφόρμα Isofix

7.1.1 Επιλογή θέσης



Διαβάστε όλες τις απαραίτητες πληροφορίες σχετικά με τη χρήση των συστημάτων συγκράτησης για παιδιά στο εγχειρίδιό του οχήματός σας.

Μην στερεώνετε ποτέ το Evoluna i-Size 2 με τη ζώνη ασφαλείας του οχήματος (εικ. 14)!



Σε συνδυασμό με την πλατφόρμα Isofix, το Evoluna i-Size 2 μπορεί να χρησιμοποιηθεί σε όλα τα καθίσματα οχημάτων i-Size. Η Kiddy επιτρέπει επίσης την τοποθέτηση επάνω σε καθίσματα οχημάτων Isofix που αναγράφονται στον κατάλογο των τύπων οχημάτων (εικ. 14).

Η τελευταία έκδοση του καταλόγου τύπων οχημάτων είναι πάντα διαθέσιμη για λήψη στη διεύθυνση www.kiddy.de/typelist_isofixbase.



Τα συστήματα συγκράτησης για παιδιά που βλέπουν προς τα πίσω δεν πρέπει ποτέ να χρησιμοποιούνται εάν υπάρχει ενεργός μπροστινός αερόσακος (εικ. 14)!

Σε κάποια οχήματα, ίσως να μην μπορείτε να χρησιμοποιήσετε τη θέση ανάκλισης λόγω έλλειψης χώρου.

Σε ορισμένα καθίσματα αυτοκινήτου που είναι φτιαγμένα από ευαίσθητα υλικά (π.χ. βελούδο, δέρμα κλπ.), εάν χρησιμοποιούνται καθίσματα ή πλατφόρμες, ενδέχεται να εμφανιστούν σημάδια χρήσης ή αποχρωματισμός. Για να το αποφύγετε, μπορείτε να τοποθετήσετε κάλυμμα στα καθίσματα ή ένα προστατευτικό πατάκι κάτω από το προϊόν.

7.1.2 Βήματα τοποθέτησης επάνω στην πλατφόρμα Isofix

Αρχικά, η πλατφόρμα Isofix πρέπει να τοποθετηθεί σωστά στο όχημα. Για το σκοπό αυτό, ανατρέξτε στο εγχειρίδιο χρήσης της πλατφόρμας Isofix.

Τοποθετήστε το κάθισμα στην κύρια θέση. Σύρετε την πλαϊνή διάταξη απασφάλισης κύλισης της πλατφόρμας προς τα πίσω (εικ. 15, αρ. 1) και, ταυτόχρονα, τραβήξτε το κάθισμα προς τα εμπρός (εικ. 15, αρ. 2).

Τώρα, τοποθετήστε το Evoluna i-Size 2 πάνω στην πλατφόρμα Isofix, έτσι ώστε οι ράβδοι ασφάλισης να βρίσκονται μέσα στις εγκοπές της πλατφόρμας (εικ. 16). Εάν είναι απαραίτητο, πιέστε το βρεφικό κάθισμα προς τα κάτω.

Οι πράσινες ενδείξεις στο μπροστινό και πλαϊνό μέρος του καθίσματος υποδεικνύουν ότι το κάθισμα έχει ασφαλίσει σωστά (εικ. 17). Εάν δεν φαίνονται οι πράσινες ενδείξεις, αυτό σημαίνει ότι το Evoluna i-Size 2 δεν έχει ασφαλίσει σωστά στην πλατφόρμα!

Τώρα, μπορείτε να αποφασίσετε εάν θέλετε να χρησιμοποιήσετε το Evoluna i-Size 2 στην καθιστή θέση (εικ. 18, αρ. 1) ή στη θέση ανάκλισης (εικ. 18, αρ. 2). Απλά ρυθμίστε τη θέση με τη λαβή μεταφοράς (ανατρέξτε στην ενότητα 5.1).

Τέλος, σπρώξτε τη διάταξη απασφάλισης κύλισης (στο πλάι του γόνατος) προς τα πίσω (εικ. 19, αρ. 1) και σύρετε με ασφάλεια το κάθισμα στο φούσκωμα της πλάτης του καθίσματος του οχήματος (εικ. 19, αρ. 2). Τώρα, αφήστε τη διάταξη απασφάλισης κύλισης. Μπορείτε να βρείτε την επόμενη θέση στερέωσης μετακινώντας το κάθισμα. Το κάθισμα πρέπει να είναι σωστά ασφαλισμένο. Σε αυτή την περίπτωση, η πράσινη ένδειξη θα είναι ορατή (εικ. 19, αρ. 3).

7.1.3 Αφαίρεση από την πλατφόρμα Isofix

Για να αφαιρέσετε το Evoluna i-Size 2 από την πλατφόρμα Isofix, κρατήστε πατημένη τη λαβή απασφάλισης του βρεφικού καθίσματος, η οποία βρίσκεται πάνω από το μπροστινό κάλυμμα, (εικ. 20, A) και σηκώστε το βρεφικό κάθισμα από την πλατφόρμα Isofix (εικ. 20, B).

Η πλατφόρμα Isofix, διαθέτει, επίσης, έναν μηχανισμό για την απασφάλιση του βρεφικού καθίσματος. Εάν τραβήξετε τη λαβή απασφάλισης στο μπροστινό μέρος του καθίσματος (εικ. 21, A), μπορείτε να αφαιρέσετε το κάθισμα με μια κίνηση προς τα επάνω (εικ. 21, B).

7.1.4 Αποσβεστήρας κραδασμών

Το Evoluna i-Size 2 διαθέτει αποσβεστήρες κραδασμών στη λαβή μεταφοράς, οι οποίοι αυξάνουν την ασφάλεια του συστήματος συγκράτησης του παιδιού σε περίπτωση πλευρικής πρόσκρουσης. Εάν οι αποσβεστήρες κραδασμών εμποδίζουν την τοποθέτηση του συστήματος συγκράτησης στο όχημα, λόγω του πλάτους του οχήματος, μπορούν να αφαιρεθούν.

Για να το κάνετε αυτό, περιστρέψτε τον αποσβεστήρα κραδασμών (εικ. 22) μέχρι να απελευθερωθεί από την ασφάλεια και στη συνέχεια τραβήξτε τον από τη λαβή μεταφοράς πλαγίως (εικ. 23). Για να επανατοποθετήσετε τους αποσβεστήρες, εκτελέστε τα βήματα με αντίστροφη σειρά. Σημειώστε ότι η κατεύθυνση περιστροφής των δύο αποσβεστήρων κραδασμών είναι διαφορετική.

Σε περίπτωση που οι αποσβεστήρες κραδασμών εμποδίζουν την τοποθέτηση του συστήματος συγκράτησης του παιδιού επάνω στο καροτσάκι, μπορείτε να τους αφαιρέσετε.



ΠΡΟΕΙΔΟΠΟΙΗΣΗ

Οι αποσβεστήρες κραδασμών αποτελούν απαραίτητο μέρος της ασφάλειας του συστήματος συγκράτησης του παιδιού και θα πρέπει να αφαιρούνται μόνο εάν δεν είναι δυνατή η σωστή τοποθέτηση του συστήματος συγκράτησης για λόγους χώρου. Μην ξεχνάτε να επανατοποθετείτε τους αποσβεστήρες κραδασμών σε περίπτωση που αλλάξετε όχημα.

8. Χρήση πάνω σε καροτσάκι

Βεβαιωθείτε ότι οι αντίστοιχοι προσαρμογείς είναι τοποθετημένοι στο καροτσάκι σωστά και με τη σωστή κατεύθυνση.

Τώρα, τοποθετήστε το βρεφικό κάθισμα στους προσαρμογείς με το επάνω μέρος προς την κατεύθυνση προορισμού σας (εικ. 24, αρ. 1). Ελέγξτε ότι όλα είναι ασφαλισμένα στη θέση τους.

Τώρα, μπορείτε να αποφασίσετε εάν θέλετε να ρυθμίσετε το σύστημα συγκράτησης του παιδιού στην καθιστή θέση ή στη θέση ανάκλισης (ανατρέξτε στην ενότητα 5.1).

Για να απασφαλίσετε το Evoluna i-Size 2 από το καροτσάκι, πιέστε προς τα κάτω και τα δύο κουμπιά αφαίρεσης (εικ. 25, A) και, ταυτόχρονα, σηκώστε το βρεφικό κάθισμα από το καροτσάκι (εικ. 25, B).

9. Χρήση ως ριλάξ

Το Evoluna i-Size 2 μπορεί να χρησιμοποιηθεί ως ριλάξ στην καθιστή θέση ή τη θέση ανάκλισης. Για να το κάνετε αυτό, ρυθμίστε τη λαβή μεταφοράς στην κατάλληλη θέση (ανατρέξτε στην ενότητα 5.1).

Οδηγίες ασφαλείας



ΠΡΟΕΙΔΟΠΟΙΗΣΗ

1. Μην αφήνετε ποτέ το παιδί σας χωρίς επίβλεψη.
2. Μην χρησιμοποιείτε άλλο αυτό το βρεφικό κάθισμα από τη στιγμή που το παιδί σας μπορεί να κάθεται μόνο του.

3. Αυτό το βρεφικό κάθισμα δεν προορίζεται για παρατεταμένες περιόδους ύπνου.
4. Είναι επικίνδυνη η χρήση αυτού του βρεφικού καθίσματος σε θέση ανάκλισης όταν βρίσκεται επάνω σε ανυψωμένες επιφάνειες, π.χ. σε ένα τραπέζι.
5. Χρησιμοποιείτε πάντα το σύστημα συγκράτησης του παιδιού.
6. Μην χρησιμοποιείτε το βρεφικό κάθισμα εάν οποιοδήποτε μέρος είναι σπασμένοι ή λείπει.
7. Μην χρησιμοποιείτε εξαρτήματα ή ανταλλακτικά διαφορετικά από αυτά που εγκρίνονται από τον κατασκευαστή.
8. Αυτό το παιδικό κάθισμα δεν αντικαθιστά την κούνια ή το κρεβάτι. Εάν το μωρό σας χρειάζεται να κοιμηθεί, πρέπει να το βάλετε σε κατάλληλη κούνια ή κρεβάτι.

10. Αφαίρεση / αντικατάσταση των καλυμμάτων

10.1 Αφαίρεση του προστατευτικού ηλίου

Αρχικά, αφαιρέστε το προστατευτικό ηλίου από τον σκελετό. Ακολουθήστε τη διαδικασία που περιγράφεται στην ενότητα 5.3. Για να αφαιρέσετε το ύφασμα από το πλαίσιο, βγάλτε τις θηλιές από κάθε σύνδεσμο (εικ. 26). Κρατήστε το πλαίσιο του προστατευτικού ηλίου, περιστρέψτε έναν από τους συνδέσμους και τραβήξτε το από το πλαίσιο. Τέλος, βγάλτε το ύφασμα από το πλαίσιο.

10.2 Αφαίρεση του καλύμματος της πλάτης

Ξεκουμπώστε την πόρπη και βγάλτε τις δύο ταινίες Velcro που βρίσκονται στα πλαϊνά μαξιλαράκια ώμου. Αφαιρέστε το κάλυμμα από τον ρυθμιστή ύψους των ζωνών στην πλάτη του καθίσματος. Τραβήξτε και βγάλτε το κάλυμμα της πλάτης από τους ιμάντες ώμων.

10.3 Αφαίρεση του καλύμματος του καθίσματος

Τοποθετήστε το Evioluna i-Size 2 στην ξαπλωτή θέση και βγάλτε το κάλυμμα από τις ταινίες Velcro του μπροστινού καθίσματος και την πόρπη μέσω του καλύμματος του καθίσματος.

10.4 Αντικατάσταση των καλυμμάτων

Για να αντικαταστήσετε τα καλύμματα, ακολουθήστε την αντίστροφη σειρά από αυτή που περιγράφεται για την αφαίρεση των καλυμμάτων (ενότητες 10.1–10.3). Όταν επανατοθετείτε το κάλυμμα, να βεβαιώνεστε ότι οι ζώνες δεν έχουν διπλωθεί ή φρακάρει!

11. Φροντίδα και συντήρηση

11.1 Καθαρισμός των καλυμμάτων του καθίσματος

Για να καθαρίσετε τα καλύμματα, ακολουθήστε τις ραμμένες οδηγίες φροντίδας για το συγκεκριμένο τμήμα υφάσματος και τηρήστε τα σύμβολα πλύσης.

11.2 Καθαρισμός πλαστικών μερών

Τα πλαστικά μέρη μπορούν να καθαριστούν με ήπιο απορρυπαντικό ή με ένα υγρό πανί. Μην χρησιμοποιείτε ποτέ επιθετικά καθαριστικά (π.χ. διαλύτες).

11.3 Καθαρισμός του συστήματος ζωνών

Το σύστημα ζωνών μπορεί να καθαριστεί με ένα υγρό πανί. Μην χρησιμοποιείτε απορρυπαντικό!

12. Βήματα μετά από ατύχημα

Κατόπιν ατυχήματος με ταχύτητα πρόσκρουσης μεγαλύτερη από 10 km/h, το σύστημα συγκράτησης του παιδιού θα πρέπει οπωσδήποτε να σταλεί στον κατασκευαστή για να ελεγχθεί εάν έχει υποστεί κάποια ζημιά και να αντικατασταθεί εάν είναι απαραίτητο.

13. Εγγύηση

Για το συγκεκριμένο σύστημα συγκράτησης παιδιών παρέχεται επέκταση εγγύησης για ελαττωματικά υλικά και κακοτεχνίες για έως και δύο χρόνια. Η περίοδος ισχύος της εγγύησης ξεκινά την ημέρα της αγοράς. Για οποιαδήποτε αξίωση απαιτείται απόδειξη αγοράς. Η εγγύηση καλύπτει συστήματα συγκράτησης παιδιών που έτυχαν σωστού χειρισμού και επεστράφησαν καθαρά και σε καλή κατάσταση.

Η εγγύηση δεν καλύπτει:

- Περιπτώσεις φυσιολογικής φθοράς και πρόκλησης κάποιας ζημιάς εξαιτίας αδικαιολόγητης χρήσης.
- Ζημιές εξαιτίας ακατάλληλης ή υπερβολικής χρήσης.

Όλα τα υφάσματά μας συμμορφώνονται με τα υψηλότερα πρότυπα αναφορικά με την προστασία χρωμάτων ενάντια στην ακτινοβολία UV . Ωστόσο, όλα τα υφάσματα ξεθωριάζουν όταν εκτίθενται σε ακτινοβολία UV . Αυτό δεν συμβαίνει εξαιτίας ελαττωματικών υλικών, αλλά εξαιτίας φυσιολογικής φθοράς, η οποία δεν καλύπτεται από την εγγύηση.

Για περισσότερες πληροφορίες σχετικά με τη φροντίδα, τη συντήρηση και την εγγύηση, επισκεφθείτε τον ιστότοπό μας (www.kiddy.de/downloads).

Επικοινωνήστε απευθείας με τον εξειδικευμένο αντιπρόσωπό σας στην περίπτωση που έχετε κάποια αξίωση στο πλαίσιο της εγγύησης.

Η ομάδα Kiddy εύχεται σε εσάς και στο παιδί σας καλές και ασφαλείς μετακινήσεις.



Kiddy GmbH

Schaumbergstrasse 8
95032 Hof
Germany

P +49·9281·7080·0
F +49·9281·7080·21
info@kiddy.de
www.kiddy.de