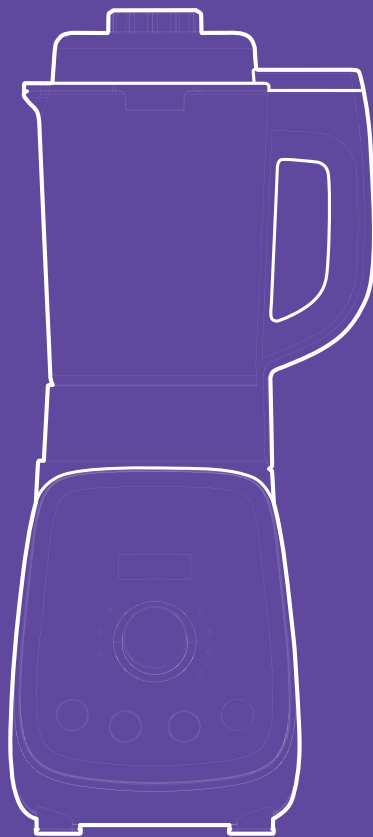


**Раскручу
на любой
движ!**



**Блендер
с подогревом
КТ-3027**



Если у вас возникнут трудности с использованием нашей техники, перед обращением в магазин просим позвонить на горячую линию Kitfort:

8-800-775-56-87

(пн-пт с 9:30 до 17:30 по московскому времени)

info@kitfort.ru

Мы расскажем про особенности работы прибора и проконсультируем по любым другим вопросам

Содержание

Общие сведения	4
Комплектация	4
Устройство блендера	5
Подготовка к работе и использование	8
Чистка и обслуживание блендера.....	18
Уход и хранение	18
Устранение неполадок	19
Технические характеристики.....	21
Меры предосторожности	22
Другие товары «Китфорт»	24

Общие сведения

Блендер КТ-3027 идеально подходит для смешивания фруктовых и фитнес-напитков, молочных коктейлей. Этот блендер оснащен функцией термообработки. Как следствие, с его помощью возможно не только смешивание продуктов, но и приготовление горячих блюд, таких как: крем-супы, детское питание, каши, различные соусы.

Блендер оснащен вместительной стеклянной чашей с мерной шкалой объемом 1,2 л. В крышке есть специальное отверстие, закрываемое колпачком, для добавления ингредиентов непосредственно во время работы. Колпачок для пополнения может использоваться как мерный стакан.

Управление прибором осуществляется при помощи ручки выбора режима и сенсорных кнопок на панели управления. В блендере есть 8 автоматических программ, а также импульсный режим. Просто выбираете нужную программу и нажимаете на кнопку включения/выключения, прибор все сделает сам.

Таймер отложенного старта позволяет запрограммировать момент включения блендера. Кнопка «Таймер» задает время включения от 10 минут до 12 часов. С вечера положите в чашу необходимые продукты, например, любую крупу, залейте водой, а проснувшись наслаждайтесь свежесваренной кашей.

А с помощью кнопки «Нагрев» вы можете разогреть любое блюдо. Температура нагрева (от 40 до 100 °С с шагом 5 °С) также регулируется ручкой выбора режима.

Для обеспечения безопасности блендер может работать только с установленной чашей и закрытой крышкой. Резиновые ножки обеспечивают прочную фиксацию блендера на столе.

Благодаря мощному двигателю, рассчитанному на длительный срок эксплуатации, и ножу из нержавеющей стали, универсальный блендер может с успехом использоваться не только дома, но и в небольшом кафе или баре.

Стационарный блендер очень удобен в использовании. Он исключает возможность брызг при работе, потому что закрыт крышкой. Его не придется держать в руках, в отличие от погружного блендера. Достаточно повернуть ручку выбора режима и выбрать необходимую программу.

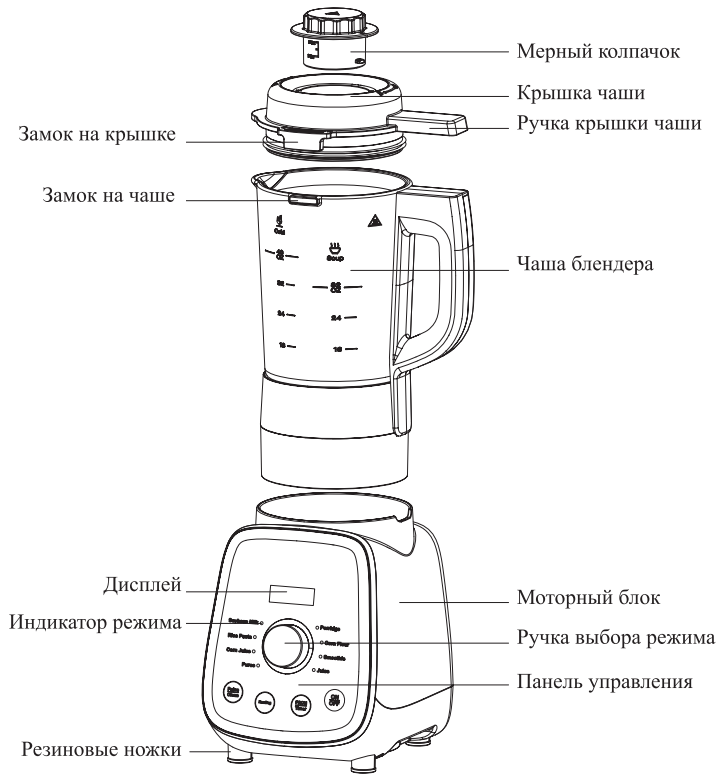
Блендер окажется полезным и для молодых мам. Он позволит, не отвлекаясь от дел приготовить блюда детского питания, не только быстро сварит нужные продукты, но и доведет их до необходимой консистенции. Готовьте, экспериментируйте и наслаждайтесь изысканными блюдами вместе с многофункциональным блендером.

Комплектация

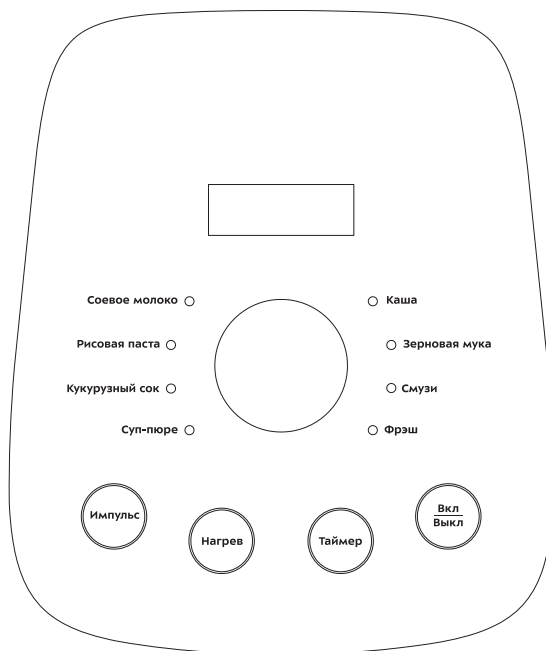
1. Моторный блок — 1 шт.
2. Чаша блендера с блоком лезвий — 1 шт.
3. Крышка чаши — 1 шт.
4. Щеточка — 1 шт.
5. Мерный колпачок — 1 шт.
6. Руководство по эксплуатации — 1 шт.
7. Коллекционный магнит — 1 шт.*

*опционально

Устройство блендера



Панель управления



Автоматические программы блендера:

1. **Соевое молоко** — приготовление молока из сои
2. **Рисовая паста** — приготовление рисовой пасты
3. **Кукурузный сок** — приготовление напитков из зерен кукурузы
4. **Суп-пюре** — приготовление супов-пюре или детского питания
5. **Фрэш** — приготовление освежающего фрэша
6. **Смузи** — приготовление смузи
7. **Зерновая мука** — перемалывание круп в муку
8. **Каша** — приготовление детских каш и питания

Подробное описание каждой программы, таблица продуктов и рецепты приведены ниже, в главе «Подготовка к работе и использование».

Кнопки и элементы панели управления

Наименование элемента панели управления	Описание
Дисплей	Отображает: 1) время работы в программах «Мука зерновая», «Смузи», «Фрэш» и импульсном режиме; 2) бегающие символы в виде змейки, время нагрева от 10 минут до 12 часов на программах «Соевое молоко», «Рисовая паста», «Кукурузный сок», «Суп-пюре», «Каша»; 3) текущую температуру в блендере, а при установке температуры — температуру нагрева на программах «Соевое молоко», «Рисовая паста», «Кукурузный сок», «Суп-пюре», «Каша».
Индикатор режима	Рядом с названием каждой программой есть индикатор, который загорается, когда пользователь выбирает конкретную программу
Кнопка «Импульс»	Блендер работает, пока вы удерживаете данную кнопку, как только вы отпустите кнопку, работа блендера прекратится. Когда кнопка нажата она подсвечивается белым цветом
Кнопка «Нагрев»	С помощью этой функции можно разогреть любое блюдо. Температура нагрева задается в диапазоне от 40 до 100 °С с шагом в 5 °С. По умолчанию установлена температура 60 °С. Когда кнопка нажата она подсвечивается белым цветом
Кнопка «Таймер»	Таймер отложенного старта позволяет запрограммировать момент включения блендера. Кнопка «Таймер» задает время включения от 10 минут до 12 часов. Эта кнопка работает в программах «Соевое молоко», «Рисовая паста», «Кукурузный сок», «Суп-пюре», «Каша»
Кнопка «Включение/Выключение». Далее по тексту данную кнопку будем называть просто «Вкл/Выкл»	Служит для перехода блендера из спящего режима в режим ожидания, для приостановки работы, а также чтобы включить и выключить прибор. В спящем режиме кнопка мигает красным цветом. Когда блендер работает, кнопка непрерывно горит красным

Спящий режим

Спящий режим включается после того, как вы подключили блендер к сети. В спящем режиме дисплей не показывает никаких символов. В спящем режиме кнопка мигает красным цветом.

Блендер переходит в этот режим:

- после подключения прибора к сети;
- если не будет совершено никаких действий в течение 30 секунд;
- после завершения какой-либо программы.

Для перехода в спящий режим нажмите на кнопку «Вкл/Выкл».



Режим ожидания

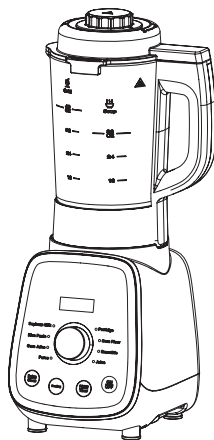
Нажмите кнопку «Вкл/Выкл», чтобы войти в режим ожидания, когда блендер находится в спящем режиме. Выберите нужную программу, а затем нажмите кнопку «Вкл/Выкл» для подтверждения, блендер начнет работу.

Про ножи

У ножей в блендерах острота лезвий отличается от остроты лезвий бритв и кухонных ножей. В блендере ножи рубят продукты. Измельчение продукта в блендере происходит из-за большой скорости вращения ножей и тупой кромки лезвия. Поэтому ножи блендера не должны быть заточены до остроты кухонных ножей и бритвы — это не повлияет на эффективность смешивания или измельчения. На эффективность работы блендера влияет форма ножей, как они расположены в чаше, скорость вращения, а также форма чаши.

Подготовка к работе и использование


Перед первым применением или после длительного хранения вымойте все составные части кроме моторного блока и высушите их. Чашу блендера вы можете аккуратно ополоснуть, нижнюю часть чаши нельзя мыть водой. После того, как все части были тщательно очищены и высушены, соберите блендер.

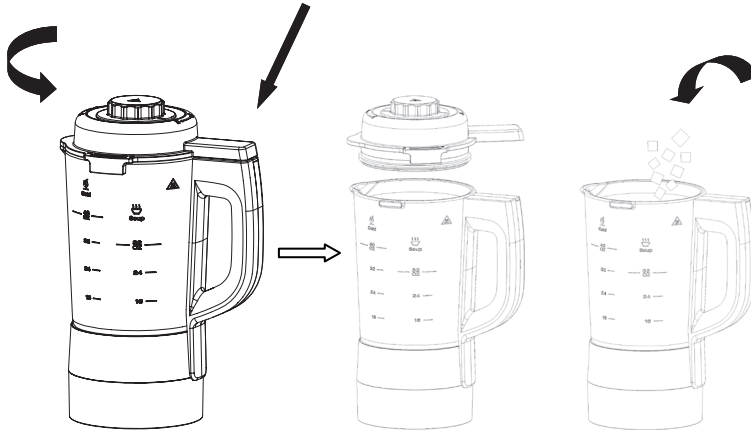


Поставьте блендер на ровную горизонтальную поверхность вдали от стен и других предметов, прибор следует поместить в хорошо проветриваемом месте.


Блендер оснащен надежными резиновыми ножками, они обеспечивают прочную фиксацию на поверхности, снижают уровень вибрации и шума при работе.

Включение и использование

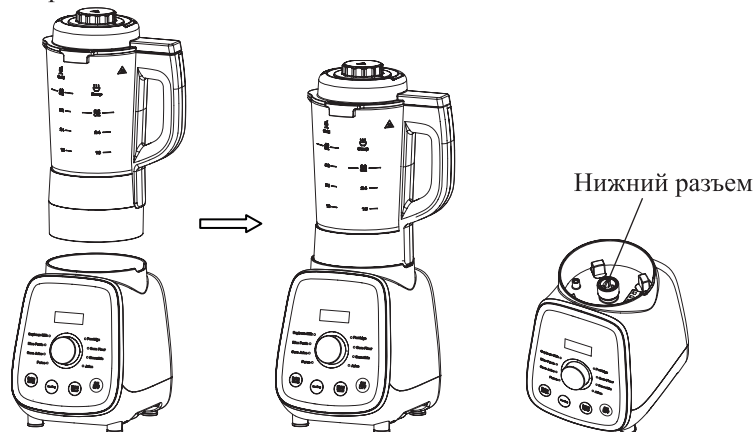
- 1) Перед началом работы откройте крышку, повернув ее в сторону открытого замка  и положите в чашу ингредиенты.



Внимание! На чаше блендера есть обозначения для холодных и горячих блюд. Не превышайте максимальный уровень горячих напитков во избежание закипания продуктов и перелива через край чаши.

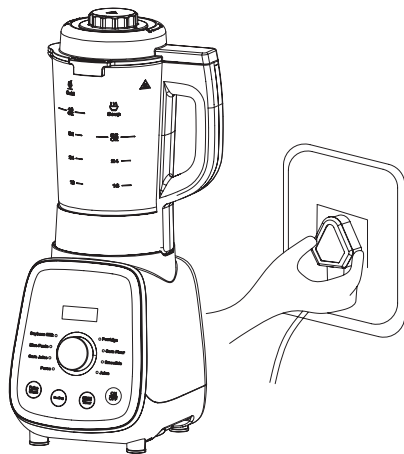
- 2) Установите мерный колпачок в крышку. Установите крышку на чашу, как показано на рисунке и поверните в сторону закрытого замка . В блендере предусмотрен переключатель безопасности. Поэтому устройство не включится, пока крышка не будет плотно закрыта, либо чаша не будет правильно вставлена в моторный блок. В процессе работы можно добавлять ингредиенты через отверстие для мерного колпачка.

- 3) Установите чашу на моторный блок так, чтобы чаша встала устойчиво на разъем внутри моторного блока.



Примечание. Если крышку снять с чаши во время работы блендера, на дисплее отобразится ошибка E1.

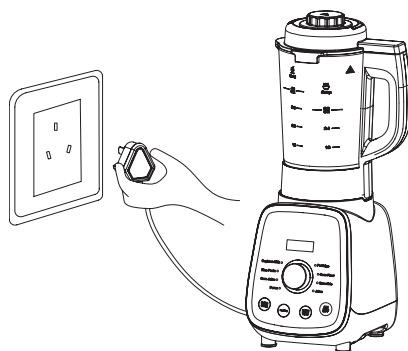
- 4) Подключите прибор к сети. Прозвучит кратковременный звуковой сигнал, на долю секунды отобразятся символы на дисплее, все кнопки и индикаторы на панели управления загорятся и погаснут. Кнопка «Вкл\Выкл» будет мигать. Блендер перейдет в режим ожидания. Если не будет совершено никаких действий в течение 30 секунд, то блендер перейдет в спящий режим.




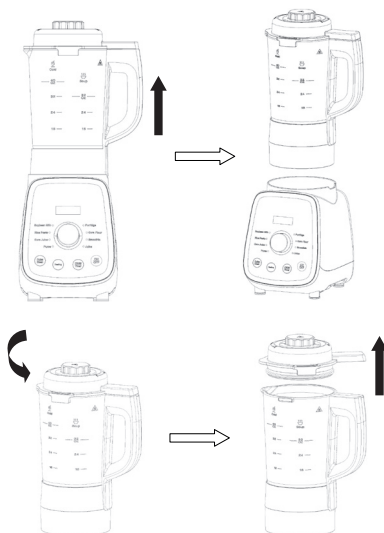
- 5) Нажмите на кнопку «Вкл\Выкл» еще раз, чтобы перевести блендер в режим ожидания, если он успел перейти в спящий режим.
- 6) Выберите необходимую программу плавным движением ручки выбора режима. После этого подтвердите свой выбор, нажав на кнопку «Вкл\Выкл». Блендер начнет работу.

Примечание. Во время работы некоторых программ («Соевое молоко», «Рисовая паста», «Кукурузный сок», «Суп-пюре», «Каша») слышен звук реле. Это нормально и является конструктивной особенностью для блендера с подогревом.

- 7) Чтобы приостановить работу прибора нажмите на кнопку «Вкл\Выкл».
- 8) Чтобы выбрать импульсный режим нажмите на кнопку «Импульс». В импульсном режиме блендер работает, пока вы нажимаете на кнопку. Если ее отпустить, то блендер прекратит работу.
- 9) После завершения программы прозвучит 15 звуковых сигналов и на дисплее отобразится слово «End», после 30 секунд блендер перейдет в спящий режим. Чтобы остановить работу программы нажмите на кнопку «Вкл\Выкл».
- 10) После использования выключите блендер, нажав на кнопку «Вкл\Выкл» и отсоедините прибор от сети электропитания.



- 11) Аккуратно снимите чашу с моторного блока, придерживая чашу двумя руками, и поставьте ее на стол. Откройте крышку чаши, поворачивая ее в сторону открытого замка .



Установка отсрочки старта

Для того чтобы приготовить какое-нибудь блюдо в заданное время, запрограммируйте отсрочку старта.

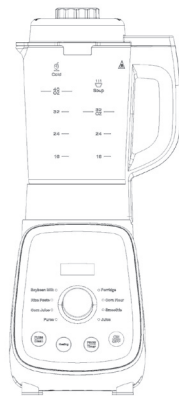
1. Выполните пункты 1–5 из раздела «Включение и использование»;
Примечание. Кнопка «Таймер» работает только в программах «Соевое молоко», «Рисовая паста», «Кукурузный сок», «Суп-пюре», «Каша».
2. Нажмите кнопку «Таймер». На дисплее отобразится время по умолчанию «01:00». Плавным движением ручки выбора режима установите время, в которое блендер должен включиться и приготовить, например, кашу. Время можно установить от 10 минут до 12 часов.
3. Затем нажмите кнопку «Вкл/Выкл». Кнопка «Таймер» подсветится белым цветом, кнопка «Вкл/Выкл» подсветится красным, на дисплее отобразится установленное время, начнется его обратный отсчет.
4. Когда таймер сработает, кнопка «Таймер» погаснет. Кнопка «Вкл/Выкл» будет гореть непрерывно красным, начнется приготовление блюда.
5. Для отмены таймера нажмите кнопку «Вкл/Выкл», блендер перейдет в режим ожидания, а через 30 секунд в спящий режим.

Функция нагрева

Для того чтобы разогреть какие-нибудь жидкие продукты (супы, соусы, соевое молоко, рисовую пасту) или напитки произведите следующие действия.

1. Выполните пункты 1–5 из раздела «Включение и использование».
2. Нажмите на кнопку «Нагрев». На дисплее отобразится температура по умолчанию — «60 °». Плавным движением ручки выбора режима установите температуру нагрева. Температуру можно установить от 40 до 100 °C с шагом в 5 °C.
3. Затем нажмите кнопку «Вкл/Выкл». Кнопка «Нагрев» подсветится белым, кнопка «Вкл/Выкл» подсветится красным, на дисплее отобразится текущая температура в чаше.
Внимание! Не прикасайтесь к чаше, когда у блендера включена функция нагрева! Будьте осторожны, не обожгитесь! Следите за детьми, чтобы они случайно не прикоснулись к горячей чаше блендера.
4. После завершения программы прозвучит 15 звуковых сигналов и на дисплее отобразится слово «End», после 30 секунд блендер перейдет в спящий режим.
5. Чтобы остановить функцию нагрева нажмите на кнопку «Вкл/Выкл».

Примечание. Пожалуйста, не добавляйте сахар, тростниковый сахар и т. д. в чашу при использовании функции нагрева, т.к. при нагреве сахар может прилипнуть ко дну.



Программы блендера

Внимание! На чаше блендера есть обозначения для холодных и горячих блюд. Пожалуйста, не превышайте максимальный уровень для продуктов во избежание закипания продуктов и перелива через край чаши.

В приведенной ниже таблице вы можете выбрать параметры для приготовления ингредиентов.

Примечание: ориентируйтесь на таблицу только для приблизительных расчетов, так как исходные продукты могут различаться по форме, размеру и качеству.

Программа	Продукты	Количество (мерный колпачок), г	Вода, мл	Время работы, мин	Примечание
Соевое молоко	Сухие соевые бобы	2 колпачка (около 60 г)	800	Около 30	Отрегулируйте дозировку на свое усмотрение
	Предварительно замоченные соевые бобы	3–4 колпачка (около 100 г)	800	Около 30	Замочите сою в теплой воде: зимой около 8 часов, летом около 4 часов
Рисовая паста	Рис	2 колпачка (около 100 г)	800	Около 30	Отрегулируйте дозировку на свое усмотрение
Кукурузный сок	Свежие кукурузные зерна	4 колпачка (около 180 г)	800	Около 30	Отрегулируйте дозировку на свое усмотрение
Суп-пюре	Тыква и батат	По 80 г каждого продукта	800	Около 35–39	Помойте и порежьте кубиками овощи
Каша	Рис	2 колпачка (около 100 г)	80	Около 40	Отрегулируйте дозировку на свое усмотрение
Зерновая мука	Рис	2 колпачка (около 100 г)		2	Количество ингредиентов можно увеличивать или уменьшать в соответствии с фактическими потребностями. Работу блендера можно останавливать, как только ингредиенты будут измельчены
	Соевые бобы	2 колпачка (около 100 г)		2	
	Сухие кукурузные зерна	2 колпачка (около 100 г)		2	
Смузи	Кубики льда	12 штук (около 100 г)	100	1	Соотношение льда и воды составляет 1: 1
	Банан	250	Молоко 500	1	Отрегулируйте дозировку на свое усмотрение
Фрэш	Разные фрукты и овощи на ваше усмотрение	1) порежьте продукты кубиками 2 × 2 × 2 см; 2) соотношение продуктов и воды составляет 2:3; 3) вместо воды используйте молоко, или что-то другое; 4) не превышайте максимальный уровень для продуктов (1200 мл) во избежание перелива через край чаши		1,5	Очистите фрукты от кожуры и косточек

Соевое молоко

Программа подходит для приготовления соевого молока.

После нажатия кнопки «Вкл/Выкл» на дисплее будут бегать по кругу символы в виде змейки. В этой программе блендер автоматически доводит температуру продуктов до кипения, а затем смешивает их. После закипания на дисплее появится таймер обратного отсчета и покажет время до окончания (20 минут). После завершения программы прозвучит 15 звуковых сигналов и на дисплее отобразится слово «End», после 30 секунд блендер перейдет в спящий режим.

Примечание. Пожалуйста, не добавляйте сахар, тростниковый сахар в начале приготовления. При нагреве сахар может прилипнуть ко дну. Вы можете добавить сахар после завершения программы через отверстие мерного стаканчика, и перемешать еще раз получившееся молоко с помощью импульсного режима.

Рисовая паста

Программа подходит для приготовления рисовой пасты.

После нажатия кнопки «Вкл/Выкл» на дисплее будут бегать по кругу символы в виде змейки. В этой программе блендер автоматически доводит температуру продуктов до кипения, а затем смешивает их. После закипания на дисплее появится таймер обратного отсчета и покажет время до окончания (20 минут). После завершения программы прозвучит 15 звуковых сигналов и на дисплее отобразится слово «End», после 30 секунд блендер перейдет в спящий режим.

Кукурузный сок

Программа подходит для приготовления такого напитка как кукурузный сок.

После нажатия кнопки «Вкл/Выкл» на дисплее будут бегать по кругу символы в виде змейки. В этой программе блендер автоматически доводит температуру продуктов до кипения, а затем смешивает их. После закипания на дисплее появится таймер обратного отсчета и покажет время до окончания (20 минут). После завершения программы прозвучит 15 звуковых сигналов и на дисплее отобразится слово «End», после 30 секунд блендер перейдет в спящий режим.

Суп-пюре

Программа подходит для приготовления различных супов-пюре.

После нажатия кнопки «Вкл/Выкл» на дисплее будут бегать по кругу символы в виде змейки. В этой программе блендер автоматически доводит температуру продуктов до кипения, а затем смешивает их. После закипания на дисплее появится таймер обратного отсчета и покажет время до окончания (20 минут). После завершения программы прозвучит 15 звуковых сигналов и на дисплее отобразится слово «End», после 30 секунд блендер перейдет в спящий режим.

Каша

Программа подходит для приготовления различных каш.

Запустите программу. После нажатия кнопки «Вкл/Выкл» на дисплее будут бегать по кругу символы в виде змейки. В этой программе блендер автоматически доводит температуру продуктов до кипения, а затем смешивает их. После закипания

на дисплее появится таймер обратного отсчета и покажет время до окончания (20 минут). После завершения программы прозвучит 15 звуковых сигналов и на дисплее отобразится слово «End», после 30 секунд блендер перейдет в спящий режим.

Всегда проверяйте температуру каши прежде, чем начать кормить ребенка!

Зерновая мука

Программа подходит для приготовления муки из сухих зерен гречки, риса и др. Запустите программу. В этом режиме блендер работает 2 минуты, а затем автоматически выключается. На выходе получаются мелко измельченная мука.

Смузи

Программа подходит для измельчения твердых ингредиентов, таких как овощи, фрукты, зелень и семена, и смешивания их в однородную консистенцию с другими мягкими и жидкими ингредиентами. Запустите программу. В этом режиме блендер работает 1 минуту, а затем автоматически выключается.

Фреш

Программа подходит для измельчения фруктов или овощей. Положите порезанные свежие овощи или фрукты в чашу, добавьте воду и лед. Запустите программу. В этом режиме блендер работает 2 минуты, а затем автоматически выключается.

Импульсный режим

Чтобы измельчить очень твердые ингредиенты, например, лед, вы можете воспользоваться импульсным режимом. Кнопка включает блендер на максимальную скорость. При отпускании кнопки мотор выключается. Режим предназначен для кратковременного смешивания или измельчения продуктов на максимальной скорости.

В процессе использования импульсного режима придерживайте крышку чаши рукой!

Советы по использованию

Для облегчения перемешивания и измельчения ингредиентов к ним лучше добавить некоторое количество жидкости. (см. раздел «Особенности смешивания в блендере и его отличие от измельчителя»). Если по рецепту ингредиенты должны быть смешаны с жидкостью, рекомендуется добавить ее в чашу вместе с ними.

Не кладите целые овощи и фрукты в чашу. Крупные ингредиенты порежьте на кусочки не более $2 \times 2 \times 2$ см. При измельчении твердых ингредиентов вместе с жидкостью куски продуктов могут скопиться в центре чаши, не попадая на ножи. В этом случае снимите чашу, откройте крышку и ложкой равномерно распределите продукты.

После выключения блендера всегда дожидайтесь полной остановки ножа. Всегда выключайте блендер перед снятием чаши.

Не кладите в чашу ингредиенты, которые могут вызвать повреждение блендера: кости, большие куски твердых продуктов, слишком твердые продукты, замороженные продукты и т.д.



При измельчении твердых ингредиентов вначале используйте импульсный режим, чтобы предотвратить застревание ножа.

Не включайте блендер с пустой чашей.

Для колки льда используйте импульсный режим. Положите в чашу несколько кусочков льда, остальные добавляйте постепенно по мере измельчения предыдущих. Если сразу положить много кусков льда, они застрянут в чаше и не будут измельчаться. Включите импульсный режим на 1–2 секунды и выключите, сделайте перерыв на 1 секунду. Продолжайте процесс, пока не достигнете требуемого измельчения.

В процессе колки льда придерживайте чашу рукой. Не кладите льда более 100 г или 6 кубиков. Не используйте большие куски льда, т.к. это может привести к порче блендера.

Во время работы блендера можно добавить ингредиенты через отверстие в крышке, вытащив колпачок.

Не переполняйте чашу. В чаше должно оставаться свободное место. Не закладывайте ингредиентов больше максимального деления мерной шкалы. Если ингредиенты в процессе смешивания образуют много пены, уменьшите количество ингредиентов.

Не заливайте в чашу жидкость с температурой выше 60 °С. В противном случае чаша может треснуть.

Содержимое продуктов, которые вы помещаете в чашу должно покрывать область ножей.

Используйте мерный колпачок для дозирования ингредиентов. Его емкость составляет 50 мл.

Во время приготовления смузи и фрешов возможен нагрев содержимого чаши во время смешивания. Это связано с вязкостью смешиваемых продуктов и силой трения, возникающей между лезвиями блендера и смешиваемыми продуктами. Также учитывайте, что от увеличения скорости смешивания, увеличивается и нагрев. Для приготовления молочных коктейлей, смузи и остальных блюд, подаваемых в охлажденном виде, рекомендуется использовать заранее охлажденные продукты и ближе к концу приготовления добавлять туда немного колотого льда. Чтобы избежать излишнего нагрева, рекомендуется следить за процессом смешивания и измельчения. Сразу по достижении необходимой консистенции прерывать смешивание.

Примеры использования различных режимов приведены в рецептах ниже.

Рецепты

Фруктовый коктейль

Очистите от кожуры 2 банана и порежьте на кусочки. Очистите от кожуры и сердцевинки среднего размера яблоко, порежьте на четвертинки. Положите все ингредиенты в чашу, добавьте 2 столовые ложки с горкой замороженных ягод и сок 1 лимона.

Включите блендер, выбрав программу «Смузи» или «Фреш», выньте из крышки чаши колпачок и, пока идет приготовление, медленно влейте в чашу через отверстие в крышке 0,5 л холодного нежирного молока. По истечении 2 минут выключите блендер. Коктейль готов. Его рекомендуется подавать сразу же после приготовления.

Картофельное пюре

Положите в чашу 400 г очищенного картофеля, порезанного кусками, добавьте 20 г растительного масла и воду. Воды добавляйте не очень много, а чтобы она чуть покрыла овощи. Включите блендер, выбрав программу «Смузи» или «Фрэш». При желании можно добавить немного молока.

Размолотые сухари для панировки

Положите в чашу 1–2 сухаря, разломленных на некрупные кусочки. Измельчайте в программе «Зерновая мука» около минуты.

Восстановленное молоко

Налейте в чашу 250 мл воды и положите 10 г молочного порошка. Включите программу «Смузи» или «Фрэш» и перемешивайте в течение 20 секунд.

Томатный фреш

6–8 небольших томатов порежьте дольками. Положите несколько долек в чашу. Включите блендер на программе «Фрэш» и смешивайте около 4 минут, постепенно добавляя остальные томаты. Если в самом начале положить в чашу много долек томатов, они могут застрять. В этом случае выключите блендер, перемешайте содержимое чаши и продолжите приготовление. В целях безопасности перед перемешиванием снимите чашу с моторного блока!

Ягодный смузи

Положите в чашу 100 г черной смородины, 100 г вишни без косточек, 100 г клубники. Залейте 500 мл молока. Измельчайте на программе «Фрэш» или «Смузи» около минуты.

Особенности смешивания в блендере и его отличие от измельчителя

Измельчитель рубит (измельчает) продукты на кусочки. Блендер может измельчить продукты на очень мелкие кусочки, фактически в пюре. Это обусловлено разницей в конструкции этих приборов.

У *измельчителя* несколько ножей, они расположены по всей высоте чаши. Поскольку нож измельчителя вращается медленнее, получается не пюре, а рубленые кусочки. Степень измельчения определяется временем измельчения.

У *блендера* всего один нож, расположенный внизу чаши. Чтобы измельчить полную чашу продуктов, должна быть вертикальная циркуляция содержимого. Тогда ингредиенты, перемешиваясь, будут постепенно подаваться к ножу и равномерно измельчаться. Если циркуляции в чаше нет, то продукты будут измельчаться только около ножа. Для равномерного перемешивания содержимого обязательно добавляйте в чашу жидкость.

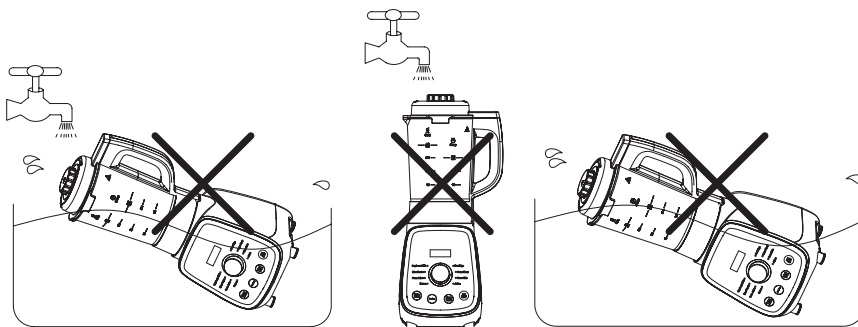
Дополнительно, чтобы измельчение было равномерным, рекомендуется:

- нарезать продукты мельче;
- положить в чашу небольшое количество ингредиентов.

Чистка и обслуживание блендера

Перед чисткой блендера отключите его от сети электропитания.

Мойте чашу сразу после использования. Не допускайте засыхания остатков пищи внутри чаши. Для удаления остатков пищи из чаши аккуратно налейте в нее немного воды с добавлением моющего средства, установите чашу на блендер и включите его в импульсном режиме на несколько секунд. Затем ополосните чашу водой. Крышку и мерный колпачок можно мыть в посудомоечной машине при температуре не выше 60 °С.



Не используйте для мытья агрессивные моющие средства и абразивные материалы. После мытья вытрите лезвия насухо.

Будьте осторожны при мытье лезвий, не пораньтесь.

Протирайте моторный блок влажной, а затем сухой чистой тряпкой. Не используйте для его мытья посудомоечную машину. Не погружайте его в воду или другие жидкости. Если в моторный блок или на основание чаши попала вода, хорошо просушите их перед включением.

Уход и хранение

Храните блендер в сухом и прохладном месте, недоступном для детей. Обязательно просушивайте все части блендера после использования.

Устранение неполадок

Блендер не включается

Возможная причина	Решение
Чаша не установлена или неправильно установлена на моторный блок	Установите чашу на моторный блок так, чтобы чаша встала устойчиво на разъем внутри моторного блока
Отсутствует напряжение в сети	Проверьте есть ли напряжение в сети

Не готовятся блюда на выбранных программах

Возможная причина	Решение
Отсутствует напряжение в сети	Проверьте есть ли напряжение в сети
Чаша не установлена или неправильно установлена на моторный блок	Установите чашу на моторный блок так, чтобы чаша встала устойчиво на разъем внутри моторного блока
Вы выбрали программу, на которой блюда нельзя приготовить	Вы можете приготовить блюда в программах «Соевое молоко», «Рисовая паста», «Кукурузный сок», «Суп-поре», «Каша»

Не перемешивает

Возможная причина	Решение
Отсутствует напряжение в сети	Проверьте есть ли напряжение в сети
Неправильно закрыта крышка	Снимите крышку и закройте ее согласно инструкции и указательным значкам на крышке. Проследите, чтобы она плотно прилегла к чаше
Чаша не установлена или неправильно установлена на моторный блок	Установите чашу на моторный блок так, чтобы чаша встала устойчиво на разъем внутри моторного блока

Сахар прилип к дну чаши при нагрева

Возможная причина	Решение
Вы добавили в приготовляемое блюдо сахар или тростниковых сахар, он прилип при нагреве	Пожалуйста, не добавляйте сахар, тростниковый сахар и т. д. в чашу при использовании функции нагрева, т.к. при нагреве сахар может прилипнуть ко дну

Содержимое чаши выплескивается

Возможная причина	Решение
Слишком много содержимого	Уменьшите количество содержимого в чаше
Неплотно вставлена крышка или колпачок	Снимите крышку с чаши и установите ее в соответствии с инструкцией. Плотно вставьте колпачок

Содержимое чаши нагревается в программе «Смузи» или «Фрэш»

Возможная причина	Решение
Слишком высокая начальная температура продуктов	Загружайте охлажденные или замороженные продукты и жидкости
Длительное время смешивания	Следите за процессом смешивания, выключайте блендер сразу по достижении нужной консистенции

Если возникла какая-нибудь неисправность, устройство выключится и отобразит сообщение об ошибке на дисплее или начнет подавать звуковой сигнал. Расшифровать код ошибки поможет следующая таблица.

Код ошибки	Возможная причина	Решение
E1	Чаша блендера установлена неправильно на моторном блоке	Установите чашу правильно так, как это описано выше, в разделе «Включение и использование»
	Во время работы блендера сняли крышку с чаши	Не снимайте крышку с чаши во время работы блендера. Некоторые ингредиенты можно добавить через отверстие мерного колпачка
E2	Короткое замыкание датчика температуры	Обратитесь, пожалуйста, в сервис
E3	Температура нагревательной пластины слишком высока	Обратитесь, пожалуйста, в сервис

Если ваша ситуация не отображена выше, пишите нам на адрес info@kitfort.ru, приложив фотографии или видеофайлы, фиксирующие вашу проблему. Пришлите также фотографию наклейки с серийным номером, расположенную на дне или на задней части корпуса устройства.

По вопросам приобретения расходных материалов или аксессуаров пишите нам на info@kitfort.ru.

Технические характеристики

1. Напряжение: ~220–240 В, 50/60 Гц
2. Мощность блендера:
 - смешивание: 800 Вт
 - нагрев: 700 Вт
3. Класс защиты от поражения электрическим током: I
4. Емкость чаши: 1,2 л
5. Длина шнура: 0,7 м
6. Размер устройства: 203 × 195 × 460 мм
7. Размер упаковки: 385 × 215 × 288 мм
8. Вес нетто: 4,3 кг
9. Вес брутто: 4,8 кг

Срок службы: 2 года

Срок гарантии: 1 год

Товар сертифицирован



Производитель: Чжэцзян Ланбао Илектрикэл Эплаенс Ко., Лтд. Да Гу Тан Вилджд, Чжоусян Таун, Цыси Сити, Нинбо Сити, Чжэцзян Провинс 315324, Китай.

Импортер: ООО «Аэро-Трейд». 197022, г. Санкт-Петербург, Инструментальная ул., д. 3, лит. X, офис 1.

Страна происхождения: Китай.

Уполномоченная организация для принятия претензий на территории РФ: ООО «Аэро-Трейд». 197022, г. Санкт-Петербург, Инструментальная ул., д. 3, лит. X, офис 1.

Горячая линия производителя: 8-800-775-56-87 (пн-пт с 9:30 до 17:30 по московскому времени), info@kitfort.ru

Адреса сервисных центров вы можете узнать у оператора горячей линии или на сайте kitfort.ru

Требуется особая утилизация. Во избежание нанесения вреда окружающей среде необходимо отделить данный объект от обычных отходов и утилизировать его наиболее безопасным способом, например, сдать в специальные места по утилизации.

Месяц и год изготовления указаны на нижней стороне упаковочной коробки.

Производитель имеет право на внесение изменений в дизайн, комплектацию, а также в технические характеристики изделия в ходе совершенствования своей продукции без дополнительного уведомления об этих изменениях.

Условия гарантии

Выход из строя блендера вследствие попадания жидкостей в моторный блок, на разъем или шнур питания, в область органов управления или на основание чаши не является гарантийным случаем.

Меры предосторожности

Пожалуйста, внимательно прочтите инструкцию по эксплуатации. Обратите особое внимание на меры предосторожности. Всегда держите инструкцию под рукой.

1. Устройство предназначено для использования в бытовых условиях и может применяться в квартирах, загородных домах, гостиничных номерах, офисах и других подобных местах для непромышленной и некоммерческой эксплуатации.
2. Используйте устройство только по назначению и в соответствии с указаниями, изложенными в данном руководстве. Нецелевое использование устройства будет считаться нарушением условий надлежащей эксплуатации.
3. Перед подключением устройства к электрической розетке убедитесь, что параметры электропитания, указанные на нем, совпадают с параметрами используемого источника питания.
4. Не разбирайте и не ремонтируйте блендер самостоятельно. Это может привести к неожиданным сбоям в работе или несчастным случаям из-за плохой сборки.
5. Для предотвращения поражения электрическим током не погружайте устройство в воду и другие жидкости.
6. Не переносите прибор, взявшись за шнур питания. Не тяните за шнур питания при отключении вилки от розетки.
7. Не используйте устройство, если шнур питания, вилка или другие части прибора повреждены. Во избежание поражения электрическим током не разбирайте устройство самостоятельно — для его ремонта обратитесь к квалифицированному специалисту. Помните, неправильная сборка устройства повышает опасность поражения электрическим током при эксплуатации.
8. Детям, людям с ограниченными физическими, сенсорными или умственными способностями, а также лицам, не обладающим достаточными знаниями и опытом, разрешается пользоваться прибором только под контролем лиц, ответственных за их безопасность, или после инструктажа по эксплуатации устройства. Не позволяйте детям играть с прибором.
9. Контролируйте работу прибора, когда рядом находятся дети или домашние животные.
10. Не включайте прибор без продуктов. Это может привести к повреждению устройства.
11. Не оставляйте работающий прибор без присмотра. Выключите его и отключите от сети, если не используете прибор длительное время или перед проведением обслуживания.
12. Чаша прибора может сильно нагреваться во время работы. Не касайтесь горячих поверхностей руками. Будьте осторожны! Возможен риск получения ожога!
13. Приготовленная еда может быть горячей. Проверяйте температуру еды перед тем, как ее попробовать.
14. Устанавливайте прибор только на устойчивую горизонтальную поверхность на расстоянии не менее 10 см от стены и края стола. Устанавливайте прибор так, чтобы дети не могли случайно дотронуться до горячих поверхностей прибора.

15. Не пытайтесь обойти блокировку включения устройства.
16. Не допускайте падения прибора и не подвергайте его ударам.
17. Храните устройство в недоступных детям местах.
18. Используйте только предлагаемые производителем аксессуары или комплектующие. Использование иных дополнительных принадлежностей может привести к поломке устройства или получению травм.
19. Прибор имеет нагреваемую поверхность. Лица, не чувствительные к нагреву, должны быть осторожны при пользовании прибором.
20. При повреждении шнура питания его замену во избежание опасности должны производить изготовитель, сервисная служба или подобный квалифицированный персонал.

IM-2

Другие товары «Китфорт»

Вертикальный паровой пылесос «2 в 1» Kitfort КТ-556

- функционал «2 в 1» — пылесос и паровая швабра
- мощность: 1700 Вт
- 3 режима работы: одновременное всасывание пыли и обработка паром; всасывание пыли и мусора; чистка паром
- современный циклонный фильтр



Мясорубка Kitfort КТ-2105

- производительность: 0,75 кг/мин
- мощность: 1800 Вт
- 5 насадок в комплекте
- цифровой дисплей

Пароочиститель Kitfort КТ-952

- максимальное давление пара: 4,5 бар
- мощность: 1500 Вт
- ёмкость бойлера: 1 л
- насадки для чистки полов, стен, ковров, тканевых вещей, санузлов, салона автомобиля, духовых шкафов и варочных поверхностей
- отсек для хранения насадок





Всегда что-то новенькое!

Kitfort — современный и креативный бренд, который предлагает покупателям не только качественные товары по выгодной цене, но и радует подарками, конкурсами и живым интерактивом! Тысячи пользователей следят за нашими обновлениями и розыгрышами в социальных сетях. Присоединяйтесь к нам и вы!

Приветствуем вас в нашей группе «ВКонтакте»! Каждую неделю мы разыгрываем там десятки призов бытовой техники Kitfort. Участвуйте в морских боях, лотереях, творческих конкурсах и делайте репосты. Адрес группы: vk.com/kitfort

Если вы любите смотреть видео, введите в поиске YouTube: «Kitfort Show» и наслаждайтесь веселыми скетчами на нашем канале. В каждом новом выпуске мы разыгрываем самые популярные товары и новинки компании за комментарии от подписчиков. А содержание видеороликов заставит вас от души посмеяться и стать нашим другом и ценителем того, что мы делаем.

Подписывайтесь и будьте в деле вместе с Kitfort!

info@kitfort.ru

8-800-775-56-87