



WWW.HOPA-M.RU

ИНСТРУКЦИЯ

ПО УСТАНОВКЕ ДВЕРНЫХ РУЧЕК
для межкомнатных дверей



Благодарим Вас за покупку нашего продукта. Изделия, произведенные «НОРА-М», отличаются высоким качеством комплектующих и материалов, а современный метод покрытия гарантирует стойкость к механическим воздействиям в течение всего срока эксплуатации при условии соблюдения правил транспортировки, хранения, установки, эксплуатации и уходу за изделием.

1. ОБЩИЕ ХАРАКТЕРИСТИКИ

Дверные ручки «НОРА-М» предназначены для установки на внутренние двери, жилых помещений, толщиной от 35 до 45 мм, правого или левого исполнения.

2. МОДИФИКАЦИИ (рис. 1)

Модификация ручки и цвет указаны на коробке.

Индекс ручки	Ручка снаружи помещения	Ручка внутри помещения
01	ключ	фиксатор
03	фиксатор экстренного открытия	фиксатор
05	без ключа и фиксатора	без ключа и фиксатора



рис. 1

ВНИМАНИЕ!

Завод-изготовитель оставляет за собой право вносить изменения в конструкцию дверной ручки без уведомления потребителя.

ПРАВИЛА

Правила транспортировки. Транспортировка должна осуществляться исключительно в товарной упаковке, при строгом соблюдении правил, указанных на товарной упаковке.

Правила хранения. До момента купли-продажи или установки изделие должно храниться в товарной упаковке, в сухом месте.

Установки. Для монтажа дверных ручек вызовите квалифицированного специалиста. Установку дверных ручек следует производить после окончания капитального ремонта помещения, во избежание попадания строительной краски, цемента, пыли и т. п. в механизм и на поверхность ручки. Производить установку изделия следует согласно приложенной инструкции.

Эксплуатация и уход. Изделие запрещено подвергать воздействию влаги. Необходимо избегать контакта с твердыми предметами, которые могут повредить поверхность изделия. Не использовать для чистки абразивные вещества и растворители. Загрязненную поверхность необходимо протирать сухой мягкой тканью.

Со сроками и правилами гарантии ознакомлен, внешние механические повреждения

отсутствуют _____ подпись покупателя.

СВИДЕТЕЛЬСТВО О ПРОДАЖЕ:

Продано _____

Штамп магазина

Подпись продавца

Дата продажи

ГАРАНТИЯ

1. Производитель гарантирует безотказную работу изделия «НОРА-М» в течение 5 лет со дня продажи при строгом соблюдении потребителем правил по транспортировке, хранению, эксплуатации и уходу;
2. При обнаружении дефектов производственного характера изделие вместе с настоящим руководством необходимо вернуть в магазин по месту покупки, при условии предъявления кассового чека продавца, для обмена. Замена изделия «НОРА-М» может быть произведена только при условии его полной комплектности и сохранности товарного вида изделия, а также наличия товарной упаковки;
3. Изделие не подлежит гарантийному обслуживанию, если неисправность (повреждение) возникла в результате несоблюдения правил установки и эксплуатации, небрежного обращения потребителя с изделием, а также воздействия на изделие с целью изменения базовых характеристик (вскрытие, деформация, рассверливание, сварка или другие виды воздействия, в результате чего изделие потеряло товарный вид, или произошла его поломка);
4. Гарантийные обязательства изготовителя обеспечиваются в соответствии с Законом РФ «О защите прав потребителя».

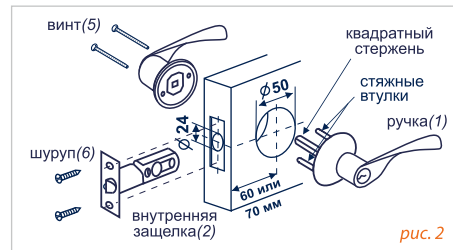


рис. 2

ВАЖНО!

Перед установкой изделия необходимо убедиться в отсутствии излишков консервационного масла на механизме изделия. Место установки защелок межкомнатных необходимо обработать олифой или другим консервантом, чтобы исключить воздействие влажности на дверное полотно. Обращаем ваше внимание на то, что при установке защелок межкомнатных на двери ненадлежащего качества, не соответствующие ГОСТ 478-75 «Межгосударственный стандарт. Двери деревянные. Общие технические условия» и ТУ 5361 (как правило, двери сегмента «эконом»), может произойти впитывание консервационного масла полотном и/или деко-ративным покрытием двери, поэтому следует тщательно очистить места соприкосновения механизма защёлки с дверным полотном от масла до установки.

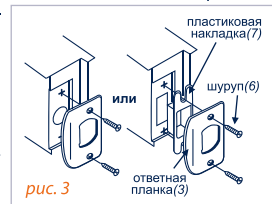


рис. 3

3. КОМПЛЕКТНОСТЬ (рис. 2)

1. Ручка - 2 шт.;
2. Внутренняя защелка - 1 шт.;
3. Ответная планка - 1 шт.;
4. Ключ (только для моделей 01) - 3 шт.;
5. Винт - 2 шт.;
6. Шуруп - 4 шт.;
7. Пластиковая накладка - 1 шт.;
8. Ключ-съемник для отделения ручки от основания (только для моделей 01) - 1 шт.;
9. Коробка - 1 шт.;
10. Инструкция - 1 шт.

4. ПОРЯДОК МОНТАЖА

4.1. Разметка двери. Разметьте дверное полотно (рис. 2). Расстояние от торца двери до центра квадрата внутренней защелки (2) в стандартных межкомнатных дверях - 60 мм, в стандартных входных дверях - 70 мм. Рекомендуемое расстояние от пола 965 мм;

4.2. Высверливание отверстий. Просверлите в двери одно отверстие диаметром 50 мм под ручки. Второе диаметром 24 мм и глубиной 95 мм под внутреннюю защелку(2), установите ее в отверстие 24 мм и обведите карандашом контур планки. Вытащите ее из отверстия и сделайте в торце двери посадочное место под планку внутренней защелки(2) так, чтобы после установки поверхность планки находилась на одном уровне с поверхностью торца двери;

4.3. Установка внутренней защелки. Установите внутреннюю защелку(2) в отверстие двери. Убедитесь, что скос внутренней защелки(2) направлен в сторону закрывания двери. Закрепите планку двумя шурупами(6), входящими в комплект;

4.4. Установка ответной планки. Прикройте дверь и разметьте место под ответную планку(3), она должна находиться на одной высоте с внутренней защелкой(2). Сделайте углубление в дверном коробе так, чтобы после установки поверхность ответной планки находилась на одном уровне с поверхностью дверного короба. Просверлите отверстие под ригель внутренней защелки(2) или стамеской выберите место под пластиковую накладку(7) (рис. 3). Ригель внутренней защелки должен входить на всю длину в ответную планку(3). Блокировочный пин (рис. 8) (в моделях с индексом 01) не должен входить в ответную планку, он остается частично утопленным в тело внутренней защелки(2), что позволит избежать отжима ригеля тонким предметом. Закрепите ответную планку шурупами(6), входящими в комплект (рис. 3);

4.5. Установка ручек защелки. Установите ручку с квадратным стержнем таким образом, чтобы он и стяжные втулки точно вошли в пазы на корпусе внутренней защелки(2). Наденьте на квадрат вторую половину ручки (рис. 2). Закрепите ручки(2) винтами(5), входящими в комплект. Накладки ручек должны плотно прилегать к поверхности двери. Проверьте работоспособность установленного комплекта ручек с обеих стороны двери.

5. ПЕРЕСТАНОВКА МЕХАНИЗМА В ДВЕРНЫХ РУЧКАХ

Дверные ручки универсальные, подходят как для левых, так и для правых дверей. Если есть необходимость переставить местами дверные ручки, следуйте инструкциям.

ВНИМАНИЕ! Перестановка дверных ручек осуществляется **ТОЛЬКО В ОТКРЫТОМ ПОЛОЖЕНИИ** для индексов 01 и 03.

5.1. Аккуратно поворачивайте дверную ручку, пока не увидите стопорную пружину в отверстии основания ручки (рис. 5);

5.2. Для отделения ручки нажмите ключом-съемником или другим подходящим предметом на стопорную пружину, потяните ручку на себя и вытащите ключ-съемник, затем снимите ручку с основания (рис. 6);

5.3. Повторите пункт 5.1, 5.2. для другой ручки;

5.4. Выньте из ручки: - для моделей с индексом 01 фиксатор и цилиндрический механизм;

- для моделей с индексом 03 фиксатор и фиксатор экстренного открытия (рис. 7);

5.5. Переставьте ручки местами (рис. 7);

5.6. Сборка производится в обратной последовательности.

