

The logo consists of the word "Prestigio" in a white, sans-serif font, centered within a solid dark red rectangular background.

Prestigio

Interactive Digital Signage

Stručný návod k obsluze
2020

Obsah

1. Bezpečnostní opatření	1
2. Příprava	4
Základní činnosti	4
Průzkumník souborů (OS Windows)	5
Programy	6
Nastavení.....	6
Průzkumník souborů (OS Android)	7
Nastavení.....	8
Informace o zařízení v navigačním panelu	9
3. Rozbalení.....	10
Otevření balení	10
4. Každodenní údržba	11
5. Technické parametry.....	12
6. Odstraňování problémů	14

1. Bezpečnostní opatření

1

Před použitím zařízení IDS (Interactive Digital Signage) si prosím pečlivě prostudujte všechna bezpečnostní opatření. Správné zacházení se zařízením je podmíněno dodržováním všech postupů nastíněných v tomto Stručném návodu k obsluze.



VÝSTRAHA

V RÁMCI SNÍŽENÍ RIZIKA PORANĚNÍ ELEKTRICKÝM PROUDEM se nesnažte otevírat vnější tělo ani se sami nepokoušejte o opravu, pokud dojde k poruše zařízení nebo jakékoli jeho části – opravy svěžte servisnímu centru Prestigio.

Instalace a přemísťování

- Instalaci, odstranění i likvidaci jednotky musí provádět pouze kvalifikovaný servisní pracovník.
- Neumísťujte jednotku na místo, kde by nebylo možné zajistit její bezpečnou polohu a mohla by se snadno naklánět.
- Neopírejte se o obrazovku ani spodní část krytu zařízení, a to ani v případě, že je již elektronická tabule upevněná na stěně.
- Nepřipojujte ani neodpojujte zařízení mokřýma rukama, čímž předejdete úrazu elektrickým proudem.
- Nepokládejte nápoje, jiné tekutiny či těžké předměty na obrazovku či na lištu.
- Nepokládejte těžké předměty nahoru na jednotku.
- Nepoužívejte elektronické zařízení IDS v prostředích s vysokou mírou vlhkosti či prašnosti.
- Nepokládejte zařízení do blízkosti zdroje tepla, ani jej přímo nevystavujte plamenům či žáru.
- Neumísťujte jednotku poblíž zařízení generujících magnetická pole.
- Používejte zařízení pouze při přirozené teplotě, nepracujte s ním za teploty, které se není možné přizpůsobit lidské tělo.
- Pokud elektronické zařízení IDS nebude delší dobu používána, vypněte napájení a odpojte zástrčku od elektrické zásuvky ve zdi.
- Zajistěte bezpečnou instalaci jednotky, aby se zabránilo jejímu pádu. Pokud již jednotku nebudete používat, nenechávejte ji upevněnou na stěně, ale sejměte ji. Pokud by jednotka spadla, mohla by někoho poranit.

Napájecí kabel a napájecí zdroj

- Ujistěte se, že napájecí napětí uvedené na produktu vyhovuje napětí hlavního zdroje napájení.
- Před bouří vypněte hlavní vypínač a odpojte napájecí kabel.
- Dodaný napájecí kabel je určen pouze pro tuto konkrétní jednotku. Nepoužívejte jej s žádnými jinými zařízeními.

- Neumísťujte napájecí kabel do blízkosti zdrojů tepla.
- Neodpojujte napájecí kabel během používání zařízení.
- Chraňte prosím napájecí kabel před fyzickým či mechanickým poškozením. Neohýbejte či netahejte za napájecí kabel velkou silou. Nepokládejte na napájecí kabel těžké předměty.
- Ujistěte se, že je napájení uzemněno.
- Pokud produkt nebudete delší dobu používat, odpojte napájecí kabel z elektrické zásuvky.

Obrazovka

- Nedotýkejte se obrazovky tvrdými nebo ostrými předměty.
- Před čištěním odpojte napájecí kabel.
- Obrazovku čistěte měkkým, suchým a neprášícím hadříkem.
- Nepoužívejte na obrazovku vodu ani na ni přímo nestříkejte žádný čisticí prostředek.
- Je-li potřeba komplexnější vyčištění, kontaktujte autorizované servisní centrum.
- Nenechávejte na obrazovce dlouhou dobu nehybný obrázek s vysokou úrovní jasu.

Teplota

- Neumísťujte produkt do blízkosti elektrického radiátoru nebo topení.
- Při přesunu produktu z oblasti s nízkou teplotou do oblasti s vysokou teplotou, nechejte produkt chvíli odpočinout, aby se zmírnila vzniklá kondenzace uvnitř zařízení. Teprve poté produkt zapněte.
- Optimální provozní teplota jednotky je 0–40 °C a doporučená teplota pro skladování je –20–60 °C

Vlhkost

- Nevystavujte produkt dešti ani ho neumísťujte do blízkosti vody.
- Umístěte jednotku do suchého a chladného prostředí. Vhodná provozní úroveň vlhkosti je 0–90 %, zatímco pro skladování je to 10–90 %

Větrání

Průduchy a otvory v těle zařízení slouží k větrání.

- Nezakrývejte ani neblokuje tyto průduchy či otvory, protože nedostatečné větrání by mohlo mít za následek přehřátí a/nebo zkrácení životnosti jednotky.
- Ujistěte se, že je kolem jednotky dostatek prostoru pro větrání: vlevo, vpravo a vzadu > 10 cm, nahoře > 20 cm;

* Sada baterie (volitelná, dostupnost závidí na modelu)

Pokud se baterie nepoužívají správně, mohou vytéct a způsobit korozi v dálkovém ovladači nebo dokonce i vybuchnout. Chcete-li tomu zabránit, řiďte se níže uvedenými preventivními opatřeními:

- Baterie likvidujte v souladu se zákony a nařízeními platnými ve vaší oblasti.
- Nenechávejte děti manipulovat s bateriemi bez dozoru rodičů. Nevhazujte baterie do ohně ani je nevrhujte do vody.
- Nebudete-li dálkový ovladač delší dobu používat, vyjměte z něj baterie.
- Používejte stejný typ baterií. Nekombinujte různé typy.
- Nekombinujte staré a nové baterie.
- Při vkládání baterií se vždy ujistěte, že polarita odpovídá polaritě naznačené na dálkovém ovladači.
- Pokud dálkový ovladač přestane fungovat, protože se vybily baterie, ihned je z ovladače vyjměte a zlikvidujte je podle platných bezpečnostních nařízení.
- Pokud byste vybité baterie ponechali v ovladači, může hrozit jejich vytečení.
- Alkalické baterie nelze dobíjet. Nikdy se nepokoušejte dobíjet alkalické baterie.

CE U produktů společnosti Prestigio dochází k neustálému vývoji a zlepšování, takže u finálního zařízení lze najít určité drobné odlišnosti ve vzhledu či funkcích hardwaru i softwaru, jež jsou uváděny v této příručce.

Společnost Prestigio tímto prohlašuje, že toto zařízení IDS vyhovuje základním požadavkům a dalším příslušným nařízením stanoveným směrnicí EU 2014/30/EU. Úplné znění prohlášení o shodě je k dispozici na adrese: www.prestigio.com

2. Příprava

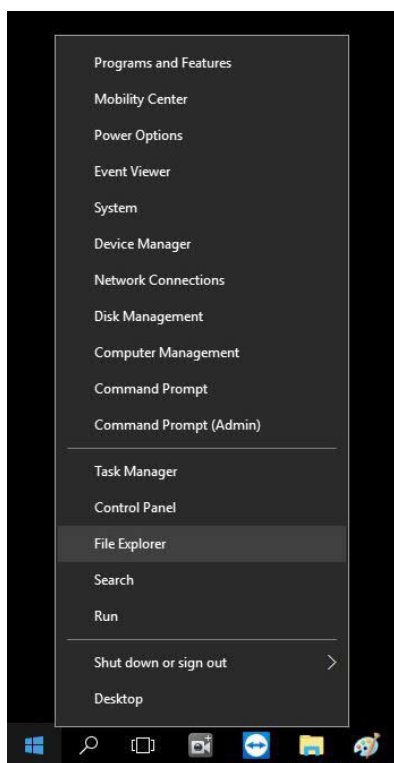
ZÁKLADNÍ ČINNOSTI

2

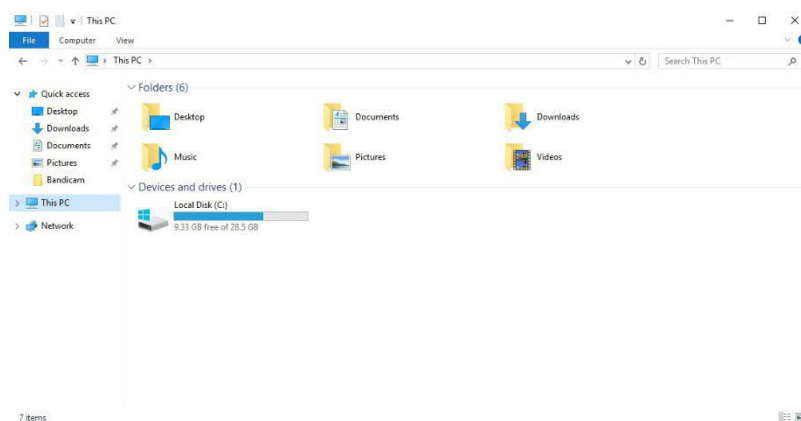
Zapnutí: po zapojení konektoru napájení do napájecí zdířky se rozsvítí kontrolka napájení; po chvíli začne produkt přehrávat multimediální soubory z úložiště.

PRŮZKUMNÍK SOUBORŮ* (Pro zařízení s OS Windows)

1. Klepněte na tlačítko „Start“ na pracovní ploše a podržte ho (Obr. 1);
2. Klepněte na rozhraní „Průzkumník souborů“ a vstupte do něj (Obr. 2);



Obr. 1



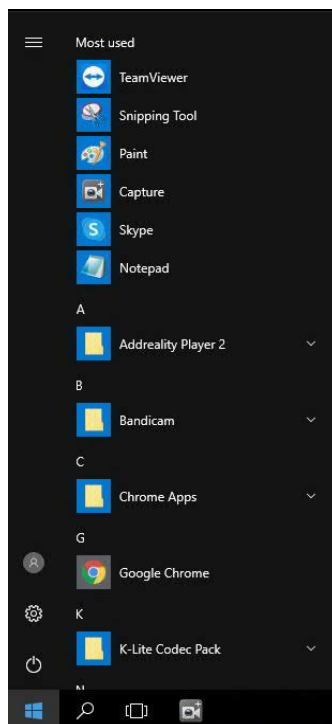
Obr. 2

* Platí pouze pro PC se systémem Windows

Další informace najdete na adrese www.docs.microsoft.com


Programy

1. Klepnutím na tlačítko „Start“ na pracovní ploše zobrazíte nainstalované programy (Obr. 3);



Obr. 3

Nastavení

1. Klikněte na tlačítko „Start“ na pracovní ploše.
2. Klikněte na tlačítko  a vstupte do rozhraní „Nastavení“ (Obr. 4);



Obr. 4

SPRÁVCE SOUBORŮ* (Pro zařízení s OS Android)

1. Kliknutím na ikonu „☰“ na domovské stránce vstupte do rozhraní „Aplikace“ (Obr. 2);
2. Klikněte na ikonu „Správce souborů“ v rozhraní „Aplikace“ (Obr. 2); vstupte do nabídky „Správa aplikací“ (Obr. 3);
3. Po kliknutí na konkrétní možnost v nabídce „Správa aplikací“ se načtou soubory v příslušném zařízení.

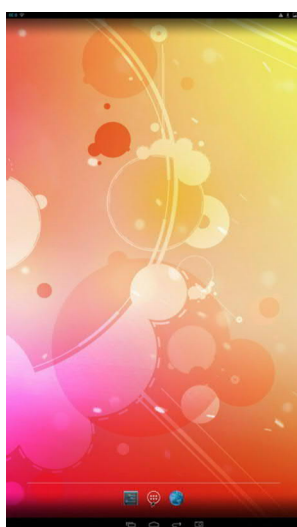


Fig 1

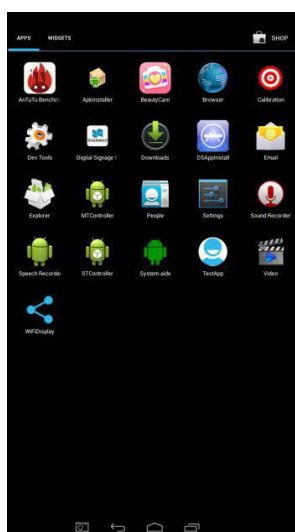


Fig 2.

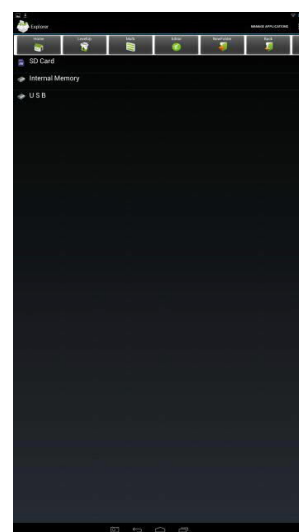
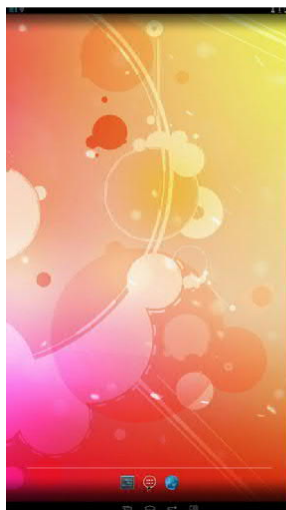


Fig 3.

Nastavení

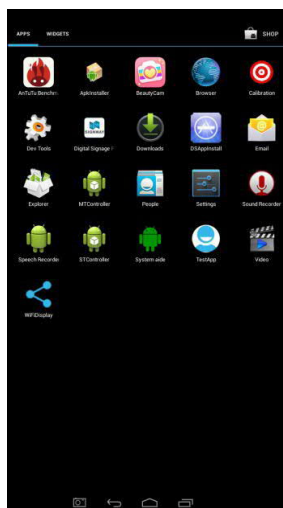
1. Kliknutím na ikonu „☰“ na domovské stránce vstupte do rozhraní „Aplikace“ (Obr. 2);
2. Klikněte na ikonu „Nastavení“ v rozhraní „Aplikace“ (Obr. 2); vstupte do nabídky „WLAN“ (Obr. 3);
3. Po kliknutí na konkrétní možnost v nabídce „WLAN“ lze provádět příslušná nastavení.

* Platí pouze pro PC se systémem Android

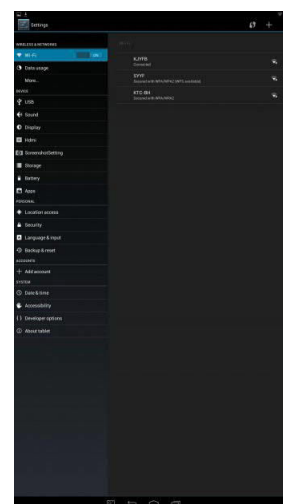


Obr. 1

„Rozhraní nastavení“



Obr. 2



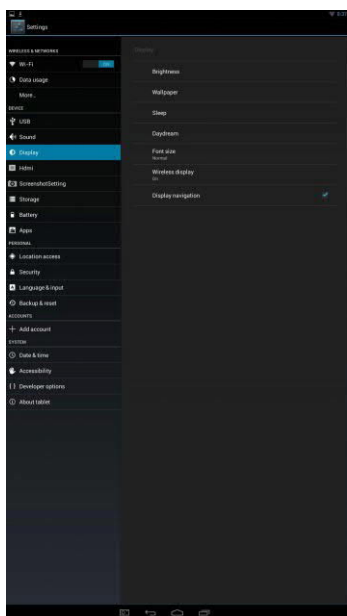
Obr. 3

	Description
WLAN	Wi-Fi switch
Traffic usage	Traffic usage
USB	USB settings
Sound	Sound adjustment
Display	Display adjustment
HDMI configuration	HDMI settings
Screenshot settings	Screenshot settings
Storage Position	Storage information
Battery	Battery level
Applications	Application operation and uninstall
Information	Position information
Security	Security settings
Language and input method	Language and input method settings
Backup and reset	Backup personal settings, restore factory settings
Add account	Add new accounts
Date and time	System time settings
Auxiliary functions	Auxiliary functions
Developer options	Developer options
About device	Device information

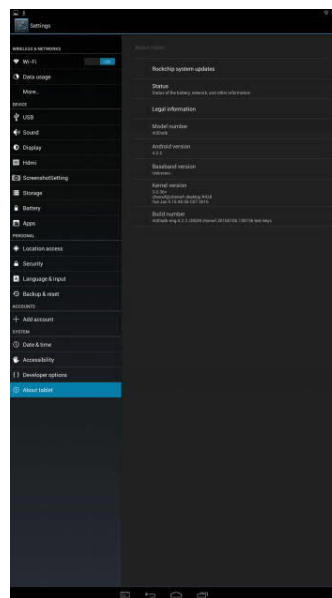
* Platí pouze pro PC se systémem Android

Informace o zařízení v navigačním panelu*

1. Vstupte do rozhraní „Nastavení“ (Obr. 1) a vyberte možnost „Zobrazení“ „Zobrazit navigační panel“;
2. Zaškrtnutím (zrušením zaškrtnutí) položky „Zobrazit navigační panel“ zobrazíte (zrušíte zobrazení) ikony navigačního panelu ve spodní části obrazovky;
3. Kliknutím na volbu „O zařízení“ zobrazíte systémové informace na pravé straně (Obr. 2).



Obr. 1



Obr. 2

* Platí pouze pro PC se systémem Android

3. Rozbalení

3

Otevření balení

Obrázek



- * **POZOR:** Sada dálkového ovladače je volitelná a závisí na modelu zařízení Totem. U produktů společnosti Prestigio dochází k neustálému vývoji a zlepšování, takže u finálního zařízení lze najít určité drobné odlišnosti ve vzhledu či funkcích hardwaru i softwaru, jež jsou uváděny v této uživatelské příručce.

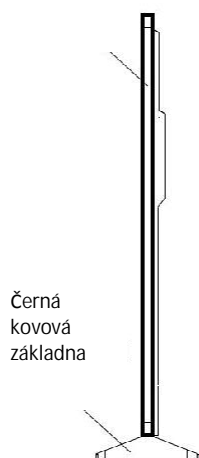
Konstrukční design

Hliníkový rám

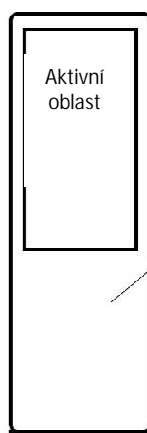


Černá kovová základna

Konektor pro Wi-Fi anténu

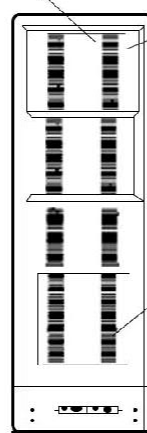


Černá kovová základna

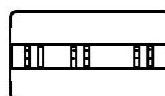


Aktivní oblast

Černé tvrzené sklo



Bezpečnostní zámek



4. Každodenní údržba



Výstraha

SNÍŽENÍ RIZIKA ÚRAZU ELEKTRICKÝM PROUDEM. Nepokoušejte se otevírat vnější tělo zařízení ani jej neopravujte, pokud dojde k poruše jakékoli části zařízení. V takovém případě vyhledejte pomoc pracovníků údržby společnosti Prestigio.


U produktů společnosti Prestigio dochází k neustálému vývoji a zlepšování, takže u finálního zařízení lze najít určité drobné odlišnosti ve vzhledu či funkcích hardwaru i softwaru, jež jsou uváděny v této příručce.

Odstraňování problémů

Nastalé problémy řešte pomocí servisních informací poskytnutých prodejcem. Potíže nemusí být vždy způsobeny poruchou. Před vyžádáním servisu si vždy zařízení ještě jednou zkontrolujte.

Čištění

Čištění obrazovky a jednotky

- Jemně otřete obrazovku a jednotku pomocí navlhčeného a řádně vyždímaného hadříku.
- Nepoužívejte ředidla, benzinová čistidla či čistidla obsahující brusiva, mohlo by dojít ke kreslení barev.
-  • Neotírejte obrazovku suchým hadrem, protože by mohlo dojít k elektrostatickému výboji.
- Nepoužívejte na obrazovku čisticí prostředky obsahující alkohol, rozpouštědla či surfaktanty.
- Nerozprašujte přímo na produkt vodu ani čisticí prostředky.

Skladování nepoužívaného produktu

Pokud jednotku nebudete nějakou dobu používat, odpojte zdroj napájení. Abyste zabránili poruchám systému a nárazům proudu do zdroje napájení, používejte prosím ochranu před nárazy elektrického proudu.

5. Technické parametry

PRODUKT	PDSIK42SWT6L PDSIK42SWN0L PDSIK42SAT6L PDSIK42SAN0L	PDSIM43SWT6P PDSIM43SWN0P PDSIM43SAT6P PDSIM43SAN0P	PDSIK43SWT6P PDSIK43SWN0P PDSIK43SAT6P PDSIK43SAN0P PDSIK43CWT6P	PDSIM55SWT6P PDSIM55SWN0P PDSIM55SAT6P PDSIM55SAN0P
CHLAZENÍ	IDS Totem s naklápěním	IDS Totem s naklápěním	IDS Totem	IDS Totem
VELIKOST ÚHLOPŘÍČKY, v palcích	42"	43"	43"	55"
ROZLIŠENÍ / FREKVENCE	1920 : 1080 / 60 Hz	1920 : 1080 / 60 Hz	1080 : 1920 / 60 Hz	1080 : 1920 / 60 Hz
JAS, cd/m ²	450 cd/m ²	300 cd/m ²	260 cd/m ²	300 cd/m ²
BARVY	16,7 milionů	16,7 milionů	16,7 milionů	16,7 milionů
POZOROVACÍ ÚHLY (H/V)	178/178°	178/178°	178/178°	178/178°
DOTYKOVÝ SYSTÉM*	IR 10TP*	IR 10TP*	IR 10TP*	IR 10TP*
DOBA ODEZVY, ms	12 ms	8 ms	8 ms	8 ms
KONTRASTNÍ POMĚR	1100 : 1	3000 : 1	1200 : 1	1200 : 1
ŽIVOTNOST / REŽIM PROVOZU	50 000h min / 12/7	50 000h min / 16/7	30 000h min / 12/7	50 000h min / 16/7
PC*	Intel® Core™ i3 / 4 GB DDR4 / 500 GB HDD	Intel® Core™ i5 / 8 GB DDR3 / 128 GB SSD	Intel® Core™ i5 / 4 GB DDR4 / 500 GB HDD	Intel® Core™ i5 / 4 GB DDR4 / 128 GB SSD
PC*	RK3188 ARM Cortex™ A9, 1,8 GHz / RAM 2GB / NAND-flash 8 GB	-	RK3188 ARM Cortex™ A9, 1,8 GHz / RAM 2GB / NAND-flash 8 GB	RK3188 ARM Cortex™ A9, 1,8 GHz / RAM 2GB / NAND-flash 8 GB
USB	USB2.0 × 2	USB2.0/3.0 × 2/2	USB2.0 × 2	USB2.0/3.0 × 2/2
WI-FI	Ano	Ano	Ano	Ano
ROZMĚRY JEDNOTKY (Š*H*V), v	1017×520,5×1178,5	1015×603,5×600	645×400×1850	791×450×1850
ROZMĚRY BALENÍ (Š*H*V), v	1157×672×1430	1240×840×870	606×796×2115	1060×290×2000
ČISTÉ/HRUBÉ, V KG	48,7 / 99,9	43 / 88	50 / 90	62 / 111
MATERIÁL TĚLA	Kov + tvrzené sklo	Kov + tvrzené sklo, 3 mm	Kov + tvrzené sklo, 4 mm	Kov + hliníkový rám + tvrzené sklo, 5 mm
PROVOZNÍ PODMÍNKY, t/H	0° až 46° / 10 % až 80 %	0° až 50° / 10 % až 90 %	0° až 46° / 10 % až 80 %	0° až 50° / 20 % až 80 %
VESTAVĚNÉ REPRODUKTORY	10 W × 2	5 W × 2	10 W × 2	5 W × 2
MAX. PŘÍKON	< 140 W	< 75 W	< 120 W	< 180 W
ZDROJ NAPÁJENÍ / Vstupní napětí	100 V – 240 V / 50–60 Hz	100 V – 240 V / 50–60 Hz	100 V – 240 V / 50–60 Hz	100 V – 240 V / 50–60 Hz

* Dotykový systém: platí pouze pro modely IDS Totem s dotykovým ovládáním

* PC: Záleží na konfiguraci

PRODUKT	PDSIK55SWT1L PDSIK55SWN0L PDSIK55SAT1L PDSIK55SAN0L	PDSIK65SWT6P PDSIK65SWN0P PDSIK65SAT6P PDSIK65SAN0P	PDSIT21SWT10L PDSIT21SWN0L PDSIT21SAT10L PDSIT21SAN0L
CHLAZENÍ	IDS Totem s naklápěním	IDS Totem	IDS Table
VELIKOST ÚHLOPŘÍČKY, v palcích	55"	65"	21,5"
ROZLIŠENÍ / FREKVENCE	1920 : 1080 / 60 Hz	1080 : 1920 / 60 Hz	1080 : 1920 / 60 Hz
JAS, cd/m ²	350 cd/m ²	350 cd/m ²	250 cd/m ²
BARVY	16,7 milionů	16,7 milionů	16,7 milionů
POZOROVACÍ ÚHLY (H/V)	178/178°	178/178°	178/178°
DOTYKOVÝ SYSTÉM*	IR 10TP*	IR 10TP*	IR 10TP*
DOBA ODEZVY, ms	8 ms	8 ms	8 ms
KONTRASTNÍ POMĚR	1400 : 1	1400 : 1	1000 : 1
ŽIVOTNOST / REŽIM PROVOZU	50 000h min / 12/7	30 000h min / 12/7	30 000h min / 12/7
PC*	Intel® Core™ i3 / 4 GB DDR4 / 500 GB HDD	Intel® Core™ i5 / 4 GB DDR4 / 500 GB HDD	Intel® Core™ i3 / 4 GB DDR4 / 128 GB SSD
PC*	RK3188 ARM Cortex™ A9, 1,8 GHz / RAM 2GB / NAND-flash 8 GB	RK3188 ARM Cortex™ A9, 1,8 GHz / RAM 2 GB / NAND-flash 8 GB	Čtyřjádrový ARM Cortex™ A17, 2,0 GHz / RAM 2GB / NAND-flash 8 GB
USB	USB2.0 × 2	USB2.0 × 2	USB2.0 × 4
WI-FI	Ano	Ano	Ano
ROZMĚRY JEDNOTKY (Š*H*V), v	1302×506×1222,5	951×540×2030	700×650×749
ROZMĚRY BALENÍ (Š*H*V), v	1464×788×1485	1166×736×2340	850×810×970
ČISTÉ/HRUBÉ, V KG	73 / 138	88 / 128	48 / 84
MATERIÁL TĚLA	Kov + tvrzené sklo	Kov + tvrzené sklo, 4 mm	Kov + tvrzené sklo, 5 mm
PROVOZNÍ PODMÍNKY, t/H	0° až 46° / 10 % až 80 %	0° až 46° / 10 % až 80 %	0° až 46° / 10 % až 80 %
VESTAVĚNÉ REPRODUKTORY	10 W × 2	10 W × 2	5 W × 2
MAX. PŘÍKON	< 190 W	< 180 W	< 180 W
ZDROJ NAPÁJENÍ / Vstupní napětí	100 V – 240 V / 50–60 Hz	100 V – 240 V / 50–60 Hz	100 V – 240 V / 50–60 Hz

* Dotykový systém: platí pouze pro modely IDS Totem s dotykovým ovládním

* PC: Záleží na konfiguraci

6. Odstraňování problémů

6

Nastalé problémy řešte pomocí informací uvedených v tabulce níže. Pokud problém i nadále přetrvává, kontaktujte prodejce se žádostí o servis. Níže popsané potíže nemusí být vždy způsobeny výrobcem. Před vyžádáním servisu si vždy zařízení IDS Totem ještě jednou zkontrolujte.

Problém	Možné řešení
Dálkový ovladač mimo provoz	<ul style="list-style-type: none"> • Zkontrolujte, jestli mezi dálkovým ovladačem a přijímačem zařízení IDS Totem nepřekáží nějaký objekt. • Zkontrolujte, zda je polarita baterií v dálkovém ovladači správná. • Zkontrolujte, zda nejsou baterie vybité.
Jednotka se automaticky vypíná	<ul style="list-style-type: none"> • Testování režimu spánku. • Zkontrolujte, zda nedošlo k náhlému výpadku proudu. • Zkontrolujte signál systému a ovladače.
Režim PC	
Není signál	<ul style="list-style-type: none"> • Zkontrolujte nastavení zobrazení. • Zkontrolujte rozlišení. • Upravte H a V (synchronizaci) v nabídce.
Pruhy na pozadí	<ul style="list-style-type: none"> • Vyberte automatické přizpůsobení. • Upravte frekvenci a fázi.
Nesprávné barvy	<ul style="list-style-type: none"> • Zkontrolujte porty. • Nastavte sytost, jas a kontrast.
Nepodporovaný formát	<ul style="list-style-type: none"> • Vyberte automatické přizpůsobení. • Nastavte frekvenci a fázi.
Funkce dotykového ovládání* (pokud je k dispozici)	
Funkce dotykového ovládání chybí	<ul style="list-style-type: none"> • Zkontrolujte, že je ovladač správně nainstalován. • Znovu nainstalujte ovladač.
Dotykové ovládání nefunguje	<ul style="list-style-type: none"> • Zkontrolujte nastavení a znovu ho konfigurujte. • Znovu nainstalujte ovladač. • Zkontrolujte, zda dotykové pero správně funguje.
Video správně nefunguje	
Žádný obraz / Žádný zvuk	<ul style="list-style-type: none"> • Zkontrolujte stav napájení. • Zkontrolujte kabel signálu. • Zkontrolujte vnitřní PC.
Obrázek se chvěje	<ul style="list-style-type: none"> • Zkontrolujte kabel signálu. • Zkontrolujte, zda v blízkosti není jiná elektronika, která by rušila signál.

Špatný obraz	<ul style="list-style-type: none">• Nastavte sytost, jas a kontrast v nabídce.• Zkontrolujte kabel signálu.
Audio správně nefunguje	
Žádný zvuk	<ul style="list-style-type: none">• Zkontrolujte tlačítko ztlumení.• Úpravu úrovně hlasitosti.• Zkontrolujte audio kabel.
Jeden reproduktor	<ul style="list-style-type: none">• Upravte vyvážení zvuku v nabídce.• Zkontrolujte nastavení na panelu ovládání zvuku počítače.• Zkontrolujte audio kabel.
Výstup VGA ztišen	<ul style="list-style-type: none">• Zkontrolujte správné připojení sluchátek.