

Галина Зимина

ЛОШАДИ

*Самая полная иллюстрированная
энциклопедия*



ПОРОДЫ, УХОД, СОДЕРЖАНИЕ

В оформлении книги использованы фотографии автора.

В оформлении книги использованы иллюстрации по лицензии от Shutterstock.com:

135pixels, Abramova Kseniya, AC Rider, acceptphoto, Action Sports Photography, Africa Studio, AgriTech, aldegonde, Alexander-photo7, alexsol, Anaite, anakondasp, Anastasija Popova, anajajuli, AnnaElizabeth photography, Annelie Carlsson, ashkabe, Bianca Grueneberg, Bildagentur Zoonar GmbH, Budimir Jevtic, C. Rene Ammundsen, Callipso, Carlos E. Santa Maria, Carlyne Pehora, Caron Badkin, ChameleonsEye, Chelle129, Chris Hellyar, chrisdorney, Christian Vincens, Christopher Gardiner, Christopher Meder, CHULKOVA NINA, Claudia Steininger, Conny Sjoström, cosma, critterbiz, crystal light, cynoclub, Darren Baker, daseaford, decade3d - anatomy online, deisey, Dennis W Donohue, Denton Rumsey, DFLC Prints, DHRUVKUMAR PANCHASARA, Dr Ajay Kumar Singh, DragoNika, eastern light photography, Edoma, Egon Zitter, Ekkachai, Elena Elisseeva, Elena11, Ellen Beijers, EMJAY SMITH, Eric Isselee, Erik Lam, Ervin Monn, Everett Historical, forestpath, Fotokostic, gagarych, Galyna Andrushko, George Dolgikh, GeptaYs, Gergana Hadjistoianova, Gregory Gerber, Grigorita Ko, Groomee, gst, GUDKOV ANDREY, hallam creations, hedgehog94, Horse Crazy, horsemen, igordabari, Istomina Olena, Iuliia Khabibullina, J. Marijs, Jack Nevitt, Jana Mackova, Jays Photos, Jelena Aloskina, JeremyRichards, Joseph Sohm, JP Chretien, Julia Remezova, Julia Shepeleva, JuliusKielaitis, kai celvin, KAppleyard, karengesweinphotography, Kartouchken, Katarzyna Mazurowska, keerati, Kevin George, Konstantin Tronin, Kwadrat, Labrador Photo Video, LandFox, Lenkadan, Leszek Glasner, lidian Neeleman, Linnas, Lucian Milasan, LuckyImages, m.bonotto, Makarova Viktoria, Marco Introini, Margo Harrison, mariait, Marie Charouzova, marikond, Marina Kondratenko, marino bocelli, Martin Good, Marzolino, mastersky, meirion matthias, melis, Melory, merkulovstudio, Michael Steden, Michaela Klevisova, Mikhail Pogosov, MyImages - Micha, Nagel Photography, Nakcrub, Nataly Studio, Nicole Ciscato, nitinut380, NoPainNoGain, NORTH DEVON PHOTOGRAPHY, okcm, Olenyok, OlesyaNickolaeva, Olexandr Panchenko, Olga Vasileva, Olga_i, olgaru79, Oprea George, Osetrik, osoznanie.jizni, otsphoto, panda-paw, Parvesh Jain Photography, Pascale Gueret, Pavlina Trauskeova, Perry Correll, Peter Titmuss, photo-equine, Phovoir, piaharrisphotography, Picsoftheday, pirita, PJ photography, Plotitsyna NiNa, purplequeue, risteski goce, Rob kemp, Rob van Esch, Robert Adrian Hillman, Roman Babakin, Ron Ellis, Ron Rowan Photography, Rowena, rtem, Saikat Paul, Sari ONeal, SC Image, Sergei25, Sergey Kohl, Sergey Uryadnikov, SF photo, Shaun Jeffers, slavcic, Smileus, sonya etchison, sonya etchison, Stefan Holm, stockfour, StockphotoVideo, Sunny_nsk, Svetlana Mihailova, Svetlanistaya, Tanhu, Tanja Esser, Tanya_mtv, thipjang, TTphoto, Tumar, Tunatura, tvioret, Twenty20 Inc, Vadim Petrakov, Vasilij Koval, velirina, Ventura, Vera Zinkova, Ververidis Vasilis, Victoria Antonova, Vladimir Wrangel, Willierossin, ylg, Zuzule

Зими́на, Галина.

3-62 Лошади: самая полная иллюстрированная энциклопедия / Галина Зими́на. — Москва : Эксмо, 2021. — 272 с. : ил.

ISBN 978-5-699-88039-3

Эта книга станет путеводителем по миру лошадей, позволит лучше узнать и понять этих благородных животных и верных помощников человека. Вы найдете информацию о предках и родственниках этих животных; выясните, чем отличаются большие лошади и маленькие пони; почерпнете некоторые любопытные факты о физиологии и анатомии лошади; научитесь разбираться в породах, статьях и мастях; получите полезные сведения о домашнем содержании лошадей, уходе за ними и разведении; познакомитесь с основными видами конного спорта и оцените полезность иппотерапии.

УДК 636.1(031)
ББК 46.11я2

Все права защищены. Книга или любая ее часть не может быть скопирована, воспроизведена в электронной или механической форме, в виде фотокопии, записи в память ЭВМ, репродукции или каким-либо иным способом, а также использована в любой информационной системе без получения разрешения от издателя. Копирование, воспроизведение и иное использование книги или ее части без согласия издателя является незаконным и влечет уголовную, административную и гражданскую ответственность.

Издание для досуга

Зими́на Галина

ЛОШАДИ

САМАЯ ПОЛНАЯ ИЛЛЮСТРИРОВАННАЯ ЭНЦИКЛОПЕДИЯ

Главный редактор *Р. Фасхутдинов*

Ответственный редактор *Т. Сова*

Редактор *Т. Данилова*

Младший редактор *А. Николаенко*

Художественный редактор *Г. Булгакова*

Компьютерная верстка *О. Богаченко*

Корректоры *Е. Плащинская, Л. Остроумова*

В оформлении обложки использованы фотографии:

Julie Landrieu, Callipso / Shutterstock.com

Используется по лицензии от Shutterstock.com

Во внутреннем оформлении использованы фотографии:

mariait, Abramova Kseniya, Callipso / Shutterstock.com

Используется по лицензии от Shutterstock.com

Страна происхождения: Российская Федерация

Шығарылған елі: Ресей Федерациясы

ООО «Издательство «Эксмо»

123308, Россия, город Москва, улица Зорге, дом 1, строение 1, этаж 20, каб. 2013.

Тел.: 8 (495) 411-68-86.

Home page: www.eksmo.ru E-mail: info@eksmo.ru

Өндіруші: «ЭКСМО» АҚБ Баспасы,

123308, Ресей, қала Мәскеу, Зорге көшесі, 1 үй, 1 ғимарат, 20 қабат, офис 2013 ж.

Тел.: 8 (495) 411-68-86.

Home page: www.eksmo.ru E-mail: info@eksmo.ru.

Тауар белгісі: «Эксмо»

Интернет-магазин : www.book24.ru

Интернет-магазин : www.book24.kz

Интернет-дүкен : www.book24.kz

Импортер в Республику Казахстан ТОО «РДЦ-Алматы».

Қазақстан Республикасындағы импорттаушы «РДЦ-Алматы» ЖШС.

Дистрибьютор и представитель по приему претензий на продукцию,

в Республике Казахстан: ТОО «РДЦ-Алматы»

Қазақстан Республикасында дистрибьютор және өнім бойынша арыз-талаптарды

қабылдаушының өкілі «РДЦ-Алматы» ЖШС,

Алматы қ., Домбровский көш., 3«а», литер Б, офис 1.

Тел.: 8 (727) 251-59-90/91/92; E-mail: RDC-Almaty@eksmo.kz

Өнімнің жарамдылық мерзімі шектелмеген.

Сертификация туралы ақпарат сайтта: www.eksmo.ru/certification

Сведения о подтверждении соответствия издания согласно законодательству РФ

о техническом регулировании можно получить на сайте Издательства «Эксмо»

www.eksmo.ru/certification

Өндірген мемлекет: Ресей. Сертификация қарастырылмаған

Дата изготовления / Подписано в печать 16.08.2021.

Формат 60x84¹/₈. Печать офсетная. Усл. печ. л. 31,73.

Доп. тираж 4000 экз. Заказ

ISBN 978-5-699-88039-3



9 785699 880393 >



**ЧИТАЙ
ГОРОД**

book 24.ru

Официальный
интернет-магазин
издательской группы
«ЭКСМО-АСТ»

В электронном виде книги издательства вы можете
купить на www.litres.ru

ЛитРес:
один клик до книги



Оглавление



Введение 6



1 ИСТОРИЯ ЛОШАДИ

Происхождение лошади.....	10
Родственники лошадей.....	14
Одомашнивание лошади.....	18
Лошадь на войне.....	20
Конный спорт и верховая езда как искусство.....	28
Легенды и мифы о лошадях.....	38
Лошади-трудяги.....	42
Иппотерапия.....	48



2 АНАТОМИЯ И ФИЗИОЛОГИЯ

Скелет.....	54
Мышечная система.....	58
Кожный и волосяной покровы.....	60
Дыхательная система.....	62
Кровеносная и лимфатическая системы.....	64
Нервная система.....	66
Пищеварительная система.....	68
Мочеполовая система.....	70



3 ОБЩИЕ СВЕДЕНИЯ О ЛОШАДИ

Экстерьер и стати лошади.....	74
Масти и отметины.....	82
Аллюры.....	90
Поведение лошадей.....	94



4 ПОРОДЫ

Классификация лошадей	100
Американский пейнтхорс	106
Андалузская, или испанская	108
Английская чистокровная верховая	110
Арабская чистокровная	112
Аппалуза	116
Ахалтекинская	118
Баварская теплокровная	120
Башкирская	122
Бельгийская ломовая, или брабансон	124
Бельгийская теплокровная	128
Буденновская	130
Вестфальская	132
Владимирский тяжеловоз	134
Ганноверская	136
Гафлингерская	138
Голландская теплокровная	142
Голландская тяжеловозная, или ломовая	144

Голштинская	146
Донская	148
Исландская	150
Кабардинская	154
Камаргская	156
Кладрубская, или чехословацкая полукровная	158
Клейдесдальская	160
Коник польский	164
Коннемара	166
Липицианская	168
Литовская тяжелоупряжная	172
Лузитанская	174
Марвари	176
Ольденбургская	178
Орловская рысистая	180
Перуанский пасо	182
Першеронская	184
Русская верховая	186
Русский тяжеловоз	188





Суффолкская.....	190
Терская	192
Тинкер, или ирландский коб.....	194
Тракененская	196
Украинская верховая	198
Уэльский горный пони.....	200
Уэльский коб.....	202
Фризская	204
Фалабелла	208
Фьорд, или норвежский северный пони	210
Шайр.....	212
Шетлендский пони	214
Шагия.....	216
Якутская	218
Рекорды лошадей	220

5 ВЫБОР ЛОШАДИ И УХОД ЗА НЕЙ



Покупка лошади	224
Транспортировка лошадей.....	230
Разведение, уход, содержание.....	234
Правила безопасности при работе с лошадьми.....	258
Болезни лошадей.....	266
Словарь терминов.....	266
Алфавитный указатель.....	268

Введение

Лошадь находилась рядом с людьми с незапамятных времен на всех континентах, за исключением Антарктиды. Тысячи лет этот незаменимый четвероногий помощник человека полноценно трудился в крестьянских хозяйствах, сражался на полях войн, участвовал в путешествиях и научных экспедициях... У многих народов коневодство было важнейшей пищевой отраслью, а чуть позже лошади попали в большой спорт и стали успешно выступать. О своих верных четвероногих соратниках благодарные люди во все времена слагали песни и легенды, увековечивали их в литературе, скульптуре, живописи и кино, заботливо выращивали и воспитывали, завещали потомкам и презентовали

правителям как бесценный подарок, рисковали ради них свободой, а порой и жизнью. Лошадей можно увидеть на гербах и монетах многих стран, что говорит о необычайно большом их значении в культуре и жизни человечества. В XX веке с развитием научно-технического прогресса это благородное животное стало быстро уступать место автомобилям, тракторам, паровозам, самолетам. Поголовье лошадей начало стремительно уменьшаться, а в дикой природе встретить их уже практически невозможно. Казалось бы, у лошади нет будущего, ведь в современном обществе ее с легкостью заменят машины и механизмы, она станет настоящей редкостью, увидеть кото-

рую можно будет только в исторических фильмах и зоопарках. Однако в последние годы ситуация изменилась коренным образом: увеличивается поголовье представителей различных пород, возникают ассоциации привычных и необычных видов конного спорта, растет число частных хозяйств и индивидуальных владельцев лошадей, возрождаются старые и создаются новые породы, появляются ипподромы и туристические маршруты, развивается движение конных реконструкторов, на различных выставках и шоу с успехом выступают театрализованные конные группы. Происходит все это неслучайно. Дело даже не в том, что лошади по-прежнему незаменимы в неко-



торых отраслях хозяйства, спорта, медицины, туризма и отдыха. Эти животные, в отличие от машин, могут дать человеку чувство единения с природой, эмоции сопереживания и привязанности, радостное ощущение окружающего мира. Вместе с ними можно учиться наблюдать и думать, наслаждаться простором и скоростью, узнавать что-то новое и необычное, преодолевать трудности и проблемы, сопереживать и помогать, брать на себя ответственность, не проходить мимо боли и проблем другого живого существа. Для полноценного общения с лошадью вовсе не обязательно быть квалифицированным ветеринаром, спортсменом, зоотехником, тренером, конюхом, инструктором. Наверняка недалеко от вашего дома есть конный клуб, секция, фермерское хозяйство или небольшая частная конюшня. Запишитесь на

пару занятий, проведите прогулку или фотосессию с лошадьми, сходите на выставку, выберите конный туристический маршрут, наконец, просто посмотрите какой-либо из замечательных кинофильмов или прочитайте одну из многих великолепных книг об этих прекрасных животных.

Знакомство с лошадьми и увлечение ими действительно способно повлиять на привычки и характер не только ребенка, но и взрослого человека, обеспечить более яркое восприятие мира. Множество наших современников понимают это и, несмотря на засилье в XXI веке телевизоров, компьютеров, смартфонов и планшетов, посвящают свое свободное время общению с этими чудесными животными.

Данная книга не претендует на роль всеобъемлющей энциклопедии, однако, надеемся, приоткроет

дверь в огромный, яркий и необычайно интересный мир лошадей. Вы познакомитесь с предками и родственниками этих животных; выясните, чем отличаются большие лошади и маленькие пони; почерпнете некоторые любопытные факты о физиологии и анатомии лошади; научитесь разбираться в породах, статьях и мастьях; получите полезные сведения о домашнем содержании лошадей, уходе за ними и разведении; познакомитесь с основными видами конного спорта и оцените полезность иппотерапии; узнаете значение многих терминов и понятий.

Возможно, для кого-то настоящая книга сможет стать путеводителем по миру лошадей, а также позволит лучше узнать и понять этих благородных животных, четвероногих друзей и верных помощников человека.





ИСТОРИЯ ЛОШАДИ



ГЛАВА 1

Происхождение лошади

Первые предки лошадей появились более 60 миллионов лет назад и были совсем не похожи на тех прекрасных грациозных животных, каких мы видим сегодня.

На протяжении всего этого времени эволюция лошадей происходила в направлении увеличения размеров, сокращения числа пальцев и усложнения зубной системы. Главным фактором влияния на развитие животных были меняющиеся условия среды обитания и необходимость к ним приспосабливаться.



Эогиппус и гиракотерий

В раннем эоцене, около 50 миллионов лет назад, в болотистых лесах на американском континенте жили **эогиппусы**, а на территории современных Европы и Азии — **гиракотерии**. Это были маленькие травоядные зверьки, которых считают первыми предками современных лошадей. Они мало походили на нынешних скакунов: короткая шея с маленькой головой, выгнутая спина, длинный тонкий хвост. На передних ногах эогиппуса было по четыре хоро-

шо развитых пальца (один из них рудиментарный, то есть недоразвитый), а на задних — по три. Зубы животного были приспособлены лишь для мягкого, сочного корма (плоды, листья).

Эволюция продолжается

От эогиппуса произошел **орогиппус**. Его более тонкие конечности были уже лишены рудиментарных пальцев, голова удлинилась, а зубы стали еще более приспособленными к жеванию растительной пищи. **Эпигиппус**, названный учеными

следующим звеном эволюции лошади, существовал уже в ином, более засушливом климате, когда леса сменились саваннами. Он стал крупнее и передвигался быстрее. У эпигиппуса уже были гораздо более развитые средние пальцы ног.

Мезогиппус как вид сформировался около 40 миллионов лет назад. Это было еще более крупное животное, трехпалое, с вытянутой мордой. Большие табуны мезогиппусов населяли огромные территории современных США, эти предки лошади уже умели передвигаться рысью (подробнее см. с. 90). Ноги животного были приспособлены для быстрого бега, а зубы еще более усовершенствованы для пережевывания растений. Однако за 30 миллионов лет со времен эоцена, поскольку условия жизни и питания еще мало изменились, мезогиппус недалеко ушел по пути эволюции от предшествующих форм. На смену ему в позднем олигоцене (примерно 20 миллионов лет назад) пришел **миогиппус**.

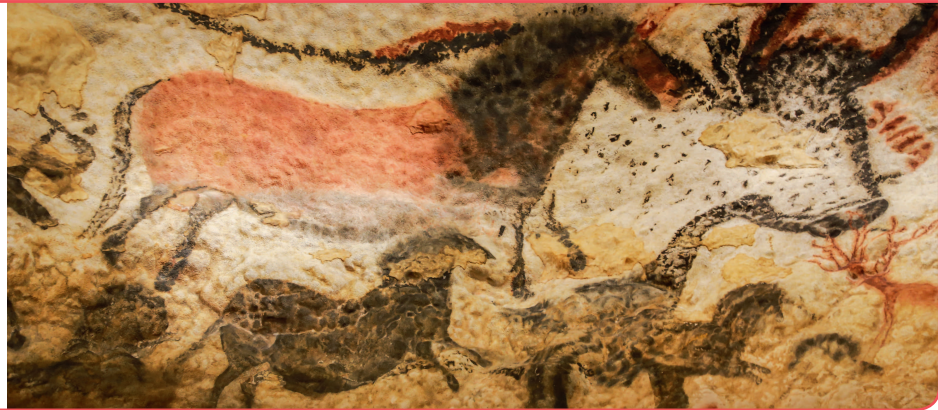
Решающий этап в эволюции лошади наступает в эпоху миоцена (23–5 миллионов лет назад), когда некоторые ветви рода лошади оказались в резко изменившихся условиях существования и перешли к питанию жесткой, сухой степной растительностью. Появились более крупные **парагиппус** (около 100 см в холке) и **меригиппус**. Шея



Скелет эогиппуса. находка из Вайоминга (США)

 НАСКАЛЬНЫЕ РИСУНКИ

Стены нескольких залов пещеры Ласко (Франция) покрыты многочисленными (более 2000) рисунками людей и животных. Животные изображены преимущественно в профиль, в движении. Фигуры разного размера (некоторые даже в натуральную величину) нарисованы охрой, сажей и мергелем, обведены темными контурами. Возраст изображений — 15 000–18 000 лет. Это один из важнейших позднепалеолитических памятников в мире по количеству, качеству и сохранности наскальных рисунков.



удлинилась. Опирались животные главным образом на средний палец из трех, снабженный на каждой конечности копытом, а боковые пальцы стали совсем маленькими. Меригиппус представлял собой одно из самых долговечных звеньев в эволюционной цепочке лошадей.

 ВОЗВРАЩЕНИЕ НА ПРАРОДИНУ

Основное видообразование лошадиных происходило в Северной Америке. Оттуда они по существовавшему когда-то перешейку между двумя континентами переходили в Евразию и расселились по всему миру. В самой Америке эти животные вымерли несколько тысяч лет назад по непонятным до конца причинам. Вновь на прародине лошади появились лишь в XVI веке, во время европейской колонизации.



Плиогиппус

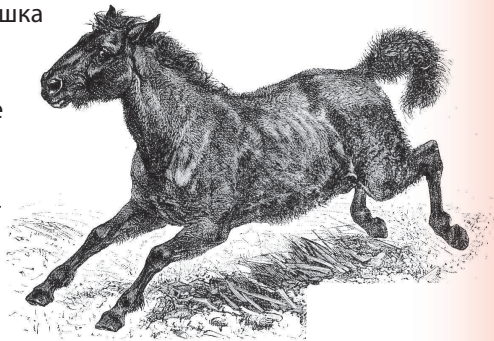
Однопалые плиогиппусы, жившие в верхнем плиоцене (5–4 миллиона лет назад), уже более походили на привычное нам высокое копытное животное. Приспособленные к быстрому передвижению по сухому твердому грунту и питанию травой и листьями кустарников, они вы-

теснили в ходе эволюции существовавших параллельно невероятно многочисленных трехпалых **гиппарионов**. Плиогиппусы благодаря своей приспособленности к новым условиям обитания быстро заселили Европу, Азию, Африку. Много позже от них произошли родственные виды: тарпаны, зебры, ослы (подробнее см. с. 14).

Тарпан

Прямым ближайшим предком современной лошади принято считать тарпана — дикий вид, обитавший еще в конце XIX века в лесостепях Европы и Азии. Коренастые, косматые и низенькие, бурые и мышастые, быстроногие и выносливые лошади с короткой стоячей гривой вымерли в большой степени по причине деятельности человека: распашка пастбищных территорий тарпанов, вытеснение их стадами домашних животных и прямое истребление. Несмотря на это, потомков тарпанов, в которых по крупитам собраны признаки диких лошадей, можно увидеть и сегодня. Благодаря последним особям, которые попали в зверинцы знатных людей и в дальнейшем были скрещены с рабочими крестьянскими

лошадками, ученым удалось воссоздать очень похожих животных: тарпаноидов, или тарпановидных коников, со многими внешними признаками диких предков (низкорослость, дикая масть, короткая стоячая грива, очень крепкие копыта), а также норвом (выносливость и неприхотливость). Этим животных можно увидеть сегодня в Беловежской пуще.



Тарпан. Иллюстрация из энциклопедического словаря Брокгауза и Ефрона. 1890–1907 годы

Тарпан — **последняя дикая** лошадь.

Эволюция лошади

Сведения об эволюции лошади получены в результате исследований ископаемых останков животных, признанных предками современных лошадей.

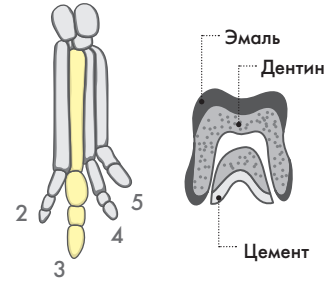


Окаменелые останки современных лошадей **найлены** на всех континентах, **кроме Австралии и Антарктиды.**

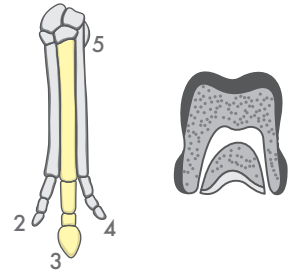


Строение ноги Строение зуба

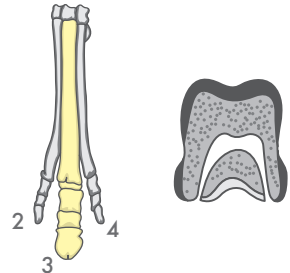
1 Эогиппус
Рост в холке: 25–50 сантиметров
Пальцы: по четыре на задних ногах и по три на передних (некоторые с миниатюрными копытцами)
Зубы: невысокая коронка



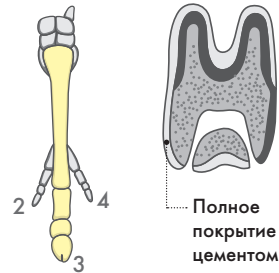
2 Мезогиппус
Рост в холке: не более 50 сантиметров
Пальцы: по три на каждой конечности; средний сильно удлинен
Зубы: коронки удлиняются, на них возникают эмалевые гребни



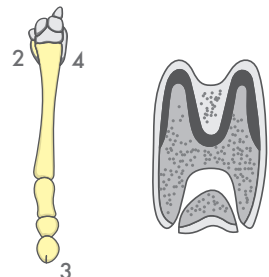
3 Миогиппус
Рост в холке: 70–80 сантиметров
Пальцы: по три на каждой конечности; хорошо развит средний, второй и четвертый — короткие
Зубы: такие же, как у мезогиппуса



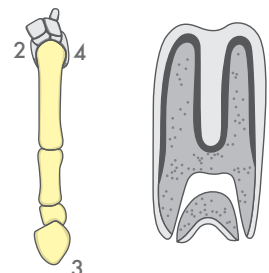
4 Меригиппус
Рост в холке: 90–110 сантиметров
Пальцы: по три на каждой конечности; боковые уже редуцированы, при движении основной упор идет на средний
Зубы: коронки сильно удлинены, на них имеются мощные складки эмали



5 Плиогиппус
Рост в холке: около 120 сантиметров
Пальцы: по одному на каждой конечности; боковые пальцы сильно редуцированы, на среднем образуется копыто
Зубы: крупные (коронка высокая), с гребнями эмали



6 Лошадь
Рост в холке: 40–200 сантиметров
Пальцы: по одному на каждой конечности; хорошо выражено роговое копыто
Зубы: крупные, с широкой жевательной поверхностью, покрыты эмалью



 **РОД ЛОШАДИ**

Род лошади (*Equus*) появился около 4 миллионов лет назад после промежуточного звена под названием *Dinohippus*. Ранний представитель рода был невелик ростом (приблизительно с современного пони), имел зеброидные полосы по телу и короткую голову, подобную ослиной.

Родственники лошадей

Современная домашняя лошадь (*Equus ferus caballus*) относится к классу млекопитающих, отряду непарнокопытных, семейству лошадиных, роду лошадей.

В этот же род входят дикие лошади Пржевальского, а также ослы, зебры и полуослы — настоящие эволюционные родственники лошадей.



Лошади Пржевальского

В Центральной Азии небольшими стадами обитают дикие лошади. Имя свое они получили по фамилии известного русского путешественника и натуралиста Николая Михайловича Пржевальского, который в конце XIX века впервые описал этих неизвестных ранее животных, вернувшись из очередного путешествия.

Эти невысокие крепкие лошадики саврасой масти (подробнее см. с. 85) отличаются короткими ногами, крупной головой с большими ушами и жесткой стоячей гривой-«ежином».

В мире насчитывается несколько тысяч особей, животные относятся к вымирающему виду. Сегодня лошади Пржевальского активно разводятся в заповедниках и зоопарках,

также ведется работа по возвращению их в дикую природу.

Ослы

Давно и хорошо известный человеку неприхотливый вид лошадиных включает в свой состав осла дикого и его одомашненных сородичей. У них достаточно много отличий от лошадей: меньшее число хромосом и количество позвонков, чуть более низкая средняя температура тела и более долгий период беременности (жеребость). Ослы отличаются от лошадей



Домашние ослы

и внешне: небольшой рост, крупная голова с длинными ушами, жесткая стоячая грива, тонкий хвост с кисточкой на конце, тонкие ноги с копытами, приспособленными скорее не к быстрому передвижению по ровной местности, а для аккуратного перемещения по каменистым неровным склонам, каштаны (см. с. 60, 89) только на передних ногах.

Дикие ослы родом из Африки. Они являются видом на грани исчезновения — сегодня на континенте осталось лишь несколько свободноживущих популяций, чья



Лошадь Пржевальского

ДРУГОЙ ГЕНЕТИЧЕСКИЙ СОСТАВ

Дикие лошади не являются прямыми предками домашних лошадей. Главным доказательством является то, что у лошадей Пржевальского иной генетический состав, чем у домашних лошадей. У них не 32, а 33 пары хромосом.