

УДК 913(03)(470)
ББК 26.89(2Рос)я2
ПЗ0



Петрова, Наталья Николаевна.

ПЗ0 География России: полная энциклопедия / Н.Н. Петрова. — Москва : Эксмо, 2021. — 256 с. : ил.

ISBN 978-5-699-86564-2

В книге «География России. Полная энциклопедия» доступно изложены основы физической и экономической географии нашей страны. Книга содержит интересные статьи, красочные фотографии, карты, иллюстрации, обилие фактов и географических задач, сведений о природе, об истории и этнографии, об именах на карте, первооткрывателях и исследователях.

Автор книги Н. Н. Петрова — доктор педагогических наук, профессор, заведующая лабораторией дидактики географии Института содержания и методов обучения Российской академии образования (РАО), профессиональный географ, автор многочисленных книг, учебников и учебных пособий по физической и экономической географии.

УДК 913(03)(470)
ББК 26.89(2Рос)я2

Как приятно возвращаться домой! Туда, где все родное и знакомое, где вас любят и ждут. Особые чувства охватывают нас, когда мы возвращаемся из дальнего и трудного путешествия. Сегодня мы как раз предлагаем вам совершить такое путешествие по просторам России с верным спутником каждого следопыта и путешественника – географической картой.

Мы живем в стране, уникальной не только огромными размерами, но и своей природой, удивительным разнообразием ландшафтов, недоступным многим другим странам мира. Мы побываем в Хибинах и на Алтае, в Долине гейзеров на Камчатке и в пещерах Кавказа, проплывем по великим рекам Сибири и поднимемся на Эльбрус, познакомимся с жизнью народов, населяющих Россию. Вы увидите, как прекрасна наша страна, поймете, что сделало ее могучей мировой державой.

Мы познакомимся не только с природой, но и с народами России. Каким будет завтрашний день нашей страны? Во многом это зависит от нас с вами – будущих хозяев этих бескрайних просторов, могучих лесов, полноводных рек. Увидят ли ваши дети планету такой, какой видите ее вы?

Учиться быть рачительным хозяином в своем доме нужно уже сейчас. Вы должны понимать, как влияет деятельность человека на все то, что его окружает, что должен делать каждый для того, чтобы наша страна стала еще прекрасней, богаче и сильнее, как пользоваться ее природными богатствами, сохранять и улучшать окружающую среду. На все эти вопросы вам отвечает география – самая древняя и самая современная наука о Земле.





У КАРТЫ РОССИИ

На севере Евразии	6
Часовые пояса	8
Северная морская граница России	10
Соловецкие острова – жемчужина Беломорья	12
Карские Ворота	14
Почему море названо именем Лаптевых?	16
Там, где была Земля Санникова	18
У берегов Чукотки	20
Современные исследования Арктики	22
Если растают полярные льды	24
Из Ледовитого в Тихий	26
У дальневосточных рубежей	28
Охотское море	30
Залив Петра Великого	32
Главный рыбный «цех» страны	34
«Красный прилив» на Камчатке	36
На уровне Балтийского моря	38
Международное сотрудничество на Балтике	40
Черное море	42
Самое маленькое и мелкое	44
У курортов есть проблемы	46

ГЕОГРАФИЧЕСКИЕ РЕКОРДСМЕНЫ

Самая большая равнина Европы	48
Самое большое море России	50
Волга – самая длинная река в Европе	52
Уральские горы – самые длинные в России	54
Каспийское море – самое большое по площади озеро в мире	56
Самая многолетняя мерзлота	58
Полюс холода Северного полушария	60
Байкал – самое глубокое озеро в мире	62
Наивысшая точка страны – гора Эльбрус	64
Самый высокий действующий вулкан	66

Самые крупные реки	68
Самые плодородные почвы	70
Ниже уровня моря	72
Ладога – крупнейшее озеро в Европе	74
Горы Бырранга	76
Самый протяженный город Европы	78

ПРИРОДА РОССИИ

Полярные пустыни. Остров Врангеля	80
Тундра. Ненецкий заповедник	82
На Таймыре	84
В царстве хвойных лесов	86
В тайге Северного Урала у Семи Богатырей	88
Урманы Западной Сибири	90
Тайга Центрально-Якутской равнины	92
Смешанные леса Центральной России. На Валдае	94
Мещерский край	96
Широколиственные леса Русской равнины	98
Хвойно-широколиственные леса Приморья	100
Лесостепи и степи юга России	102
Полупустыни и пустыни	104
Субтропики в России – это большая редкость!	106
Жигули	108
Алтай. Гора Белуха	110
Красноярские столбы	112
Уральские самоцветы	114
Васюганское болото	116
«Алмазный край»	118
Черное и голубое золото Западной Сибири	120
Минеральные воды и другие богатства Кавказа	122
Лесные богатства России	124

УНИКАЛЬНЫЕ ПРИРОДНЫЕ ЛАНДШАФТЫ МИРОВОГО ЗНАЧЕНИЯ В РОССИИ

Почему природные территории надо охранять?	126
--	-----



«Девственные леса Коми».....	128
Озеро Байкал.....	130
Вулканы Камчатки.....	132
«Алтай – золотые горы»	134
Западный Кавказ	136
Центральный Сихотэ-Алинь	138
Куршская коса.....	140
Убсунурская котловина.....	142
Комплексное изучение территории	144

НАРОДЫ РОССИИ

Разнообразие народов и культур	146
Русские.....	148
На сабантуе... Татары	150
Степной народ... Башкиры.....	152
В краю ста тысяч песен... Чуваши	154
Мордва – искусные земледельцы, и не только	156
В краю тысячи родников... Марийцы	158
На Вятской земле... Удмурты	160
Жить на реке... Коми	162
На просторах калмыцкой степи	164
В краю тысячи озер... Карелы	166
На Северном Кавказе.....	168
За Камнем... Ханты, манси, ненцы.....	170
Кто такие сибиряки?.....	172
В центре Восточной Сибири... Якуты, буряты	174
Коряки и чукчи – аборигены Дальнего Востока	176
В Приморье... Удэгейцы, нанайцы, орочи	178
Изучите особенности культуры народов своей местности.....	180

ПО ГОРОДАМ РОССИИ

Что такое урбанизация	182
Москва – главный город страны.....	184
Московский столичный регион	186
Санкт-Петербург	188
На Оке и Волге: Нижний Новгород	190
Екатеринбург – столица Урала.....	192
Самарская городская агломерация – автомобильный «цех» страны	194
Между Востоком и Западом: Казань.....	196
Промышленное «сердце» Урала – Челябинск	198

Омск – транспортный центр Сибири	200
Уфа хранит память о пугачевских бунтах....	202
Ростов-на-Дону – столица степного края	204
Столица Сибири – Новосибирск	206
Калининград – столица янтарного края.....	208
Владивосток – форпост науки на Тихом океане	210
По городам Золотого кольца: Ростов Великий, Суздаль	212



ВЫДАЮЩИЕСЯ ПАМЯТНИКИ ПРИРОДЫ, ИСТОРИИ И КУЛЬТУРЫ

Что такое культурный ландшафт?	214
Историко-архитектурный ансамбль Соловецких островов.....	216
Подмосковные имения: Измайлово.....	218
Подмосковные усадьбы: Архангельское	220
Дворцово-парковые ансамбли Санкт-Петербурга: Петергоф	222
Павловск	224
Пушкин. Царское Село.....	226
Царицыно	228
Туристы или путешественники.....	230
Национальные парки	232
Коломенское: церковь Вознесения	234
Сергиев Посад: архитектурный ансамбль Троице-Сергиевой лавры	236
«Где святая София, там и Новгород»	238
Коломна.....	240
Переславль-Залесский.....	242
Новый Иерусалим – история самого большого купола.....	244
Из глубины веков – Старица	246
Дворянские усадьбы: Талашкино	248
Блеск куполов древнего Пскова	250
Сердце России: Московский Кремль	252



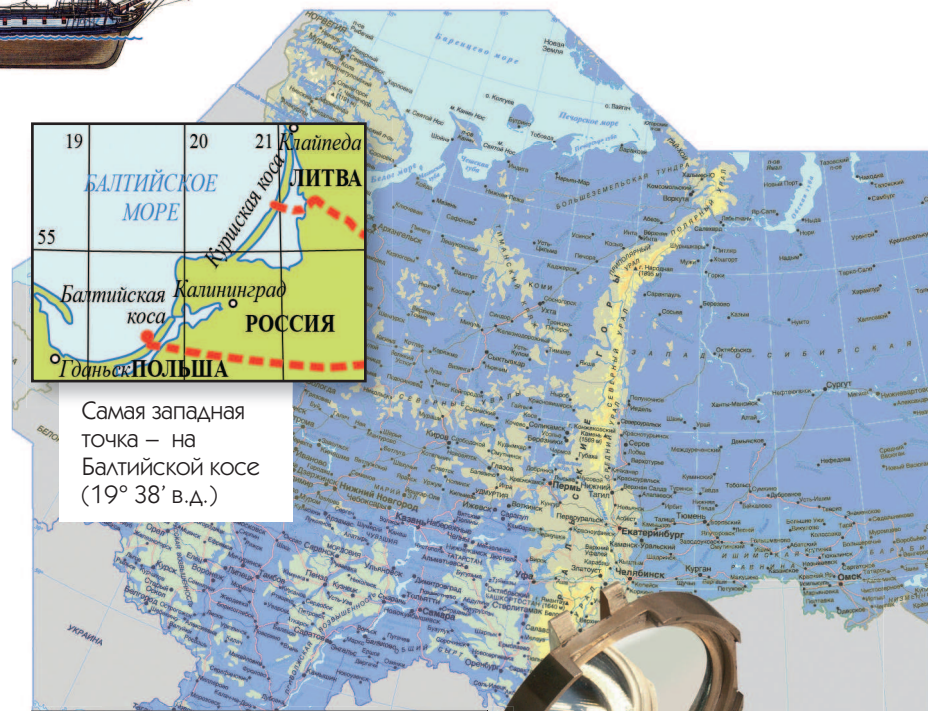
Россия расположена на севере Евразии. По площади наша страна крупнейшая в мире – 17,1 млн км². Сравните: площадь всей Южной Америки, включая острова, – 18,3 млн км², Канады – около 10, Китая – 9,6, США – 9,4 млн км². Почти 1/3 территории страны расположена в Европе, 2/3 – в Азии. Северное побережье омывают воды Северного Ледовитого океана. На юге и северо-западе Россия выходит к морям Атлантического океана. Северо-восточные и восточные берега страны омываются водами Тихого океана.

Россия, за исключением Чукотского полуострова, нескольких арктических и дальневосточных островов, лежит в Восточном полушарии и имеет огромную протяженность внешних границ – более 60 тыс. км, что сравнимо с длиной береговой линии Африки и Австралии, вместе взятых. Сухопутные границы составляют свыше 20 тыс. км, морские – почти 40 тыс. км.

На востоке наша страна граничит по Берингову проливу с США, по проливам Лаперуза и Кунаширскому – с Японией. Южные и западные границы России преимущественно сухопутные. Большинство наших соседей – бывшие республики Советского Союза: Эстония, Латвия, Литва, Бело-

руссия – на западе; Украина, Грузия, Азербайджан, Казахстан – на юге. Кроме того, Россия граничит с Норвегией, Финляндией и Польшей – в Европе, в Азии – с Монголией, Китаем и Корейской Народно-Демократической Республикой.

В связи с тем, что Калининградская область отделена от остальной площади России территорией других



Самая западная точка – на Балтийской косе (19° 38' в.д.)

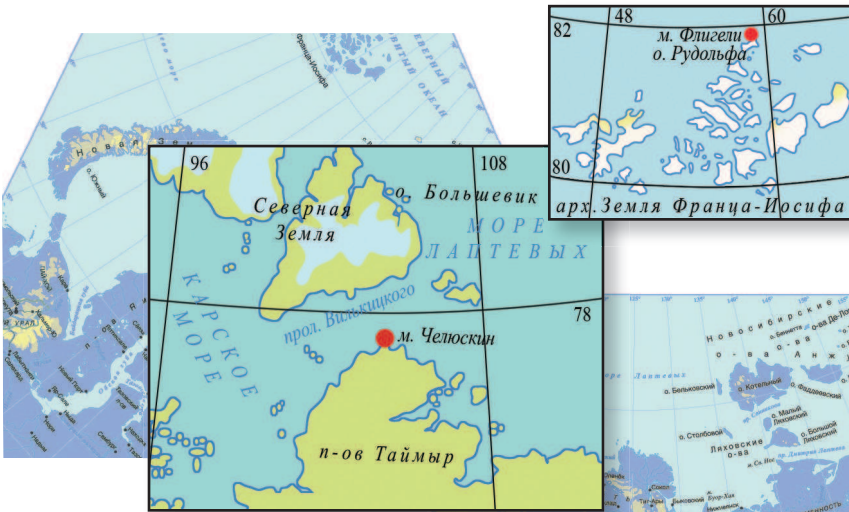


Самая южная точка – к юго-западу от горы Базардюзю (41° 10' с. ш.)



государств (подобная территория называется **анклав**), она превратилась в своеобразную «островную» западную точку. Основная территория России начинается почти на 500 км восточнее.

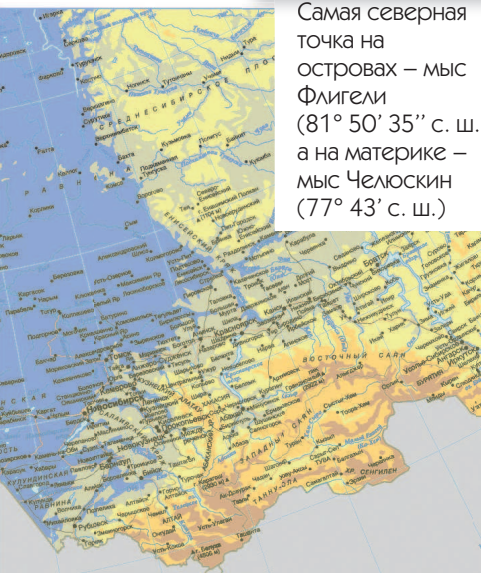
КРАЙНИЕ ГЕОГРАФИЧЕСКИЕ ТОЧКИ РОССИИ



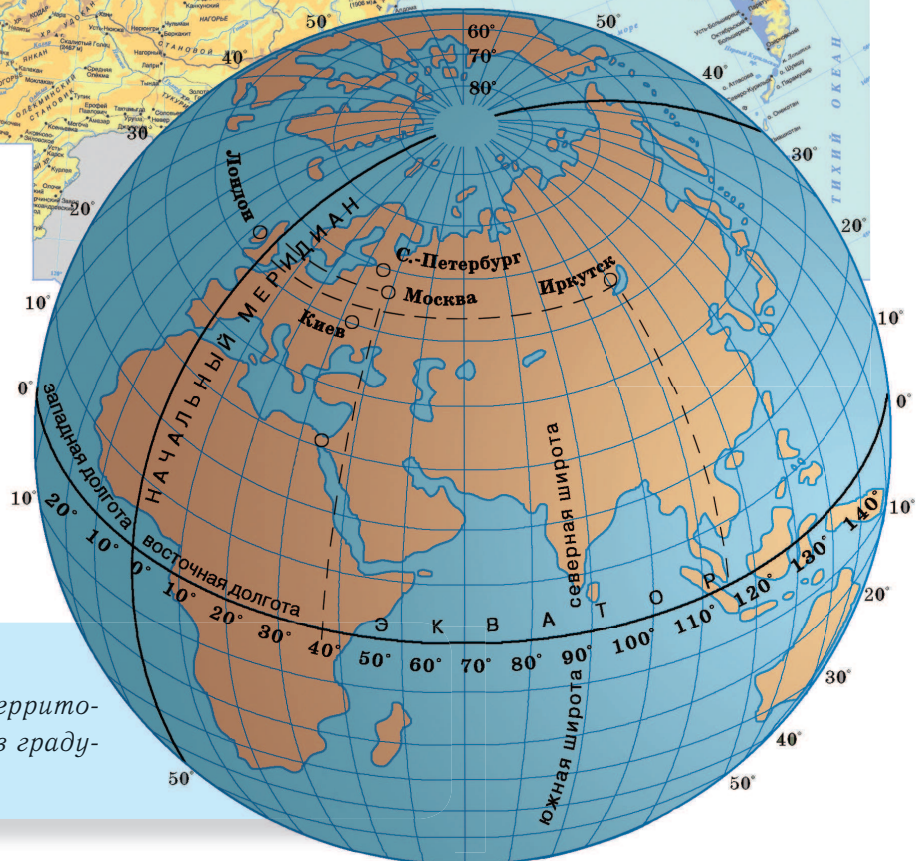
Самая северная точка на островах – мыс Флигели (81° 50' 35" с. ш.), а на материке – мыс Челюскин (77° 43' с. ш.)



Самая восточная точка на материке – мыс Дежнёва, (169° 40' з. д.), а на островах – на восточном побережье острова Ратманова (169° 02' з. д.)



Россия – Российская Федерация – одна из самых северных стран мира. Около 14% площади лежит за Северным полярным кругом. Территория страны протянулась с севера на юг более чем на 4000 км, с запада на восток – на расстояние около 10000 км.



ГЕОГРАФИЧЕСКАЯ ЗАДАЧА

Определите протяженность территории России по 60-му меридиану в градусах и километрах.



Отсчет **часовых поясов** на Земле ведется от начального (Гринвичского) меридиана с запада на восток в соответствии с вращением планеты. Выделяют 24 пояса, при этом каждый последующий отличается от предыдущего на 1 час. Границы поясов, прежде всего на суше, часто не совпадают с меридианами, так как проведены с учетом границ стран, а внутри страны – с учетом отдельных регионов.

В России, в силу огромной протяженности ее территории с запада на восток, принят закон «Об исчислении времени», в соответствии с которым территория России поделена на часовые зоны. В июле 2014 года в него были внесены изменения, которые вступают в силу с 26 октября. В России вводится одиннадцать **часовых зон**.

Посмотрите на карту часовых зон:

Первая часовая зона – московское время минус 1 час, калининградское время.

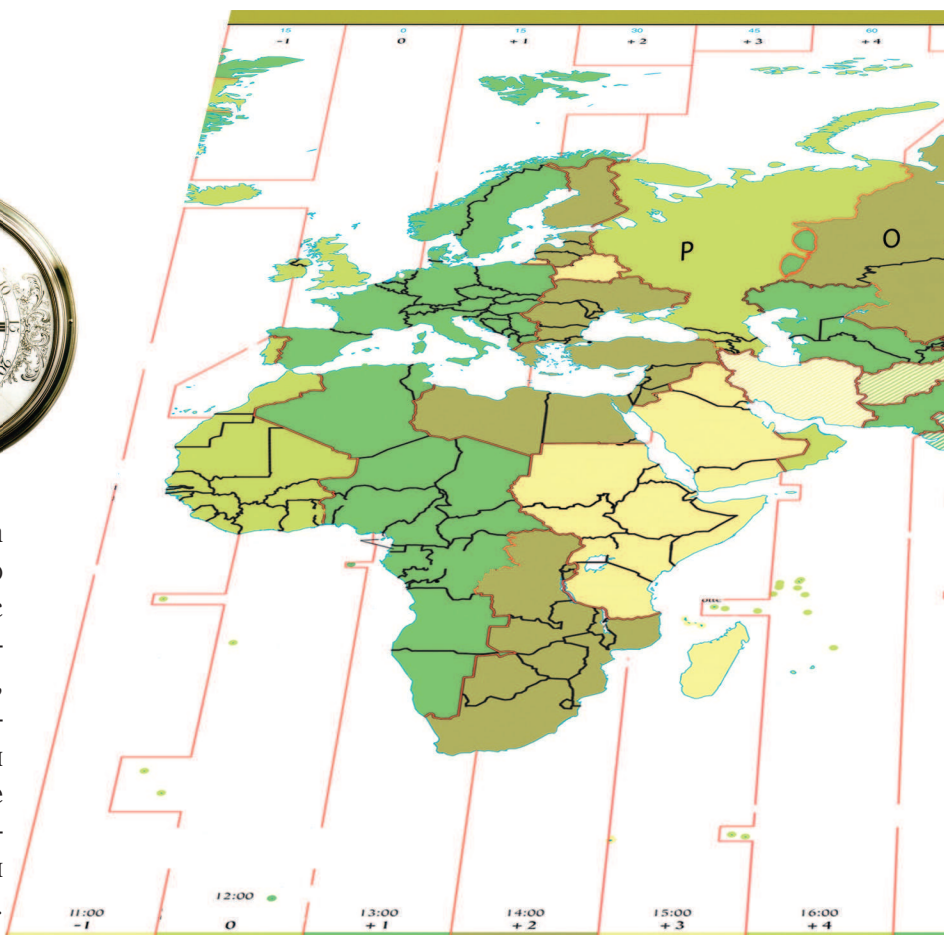
Вторая часовая зона – московское время.

Третья часовая зона – московское время плюс 1 час, самарское время.

Четвертая часовая зона – московское время плюс 2 часа, екатеринбургское время.

Пятая часовая зона – московское время плюс 3 часа, омское время.

Шестая часовая зона – московское время плюс 4 часа, красноярское время.



Карта часовых поясов мира относительно Гринвича

Седьмая часовая зона – московское время плюс 5 часов, иркутское время.

Восьмая часовая зона – московское время плюс 6 часов, якутское время.

Девятая часовая зона – московское время плюс 7 часов, владивостокское время.

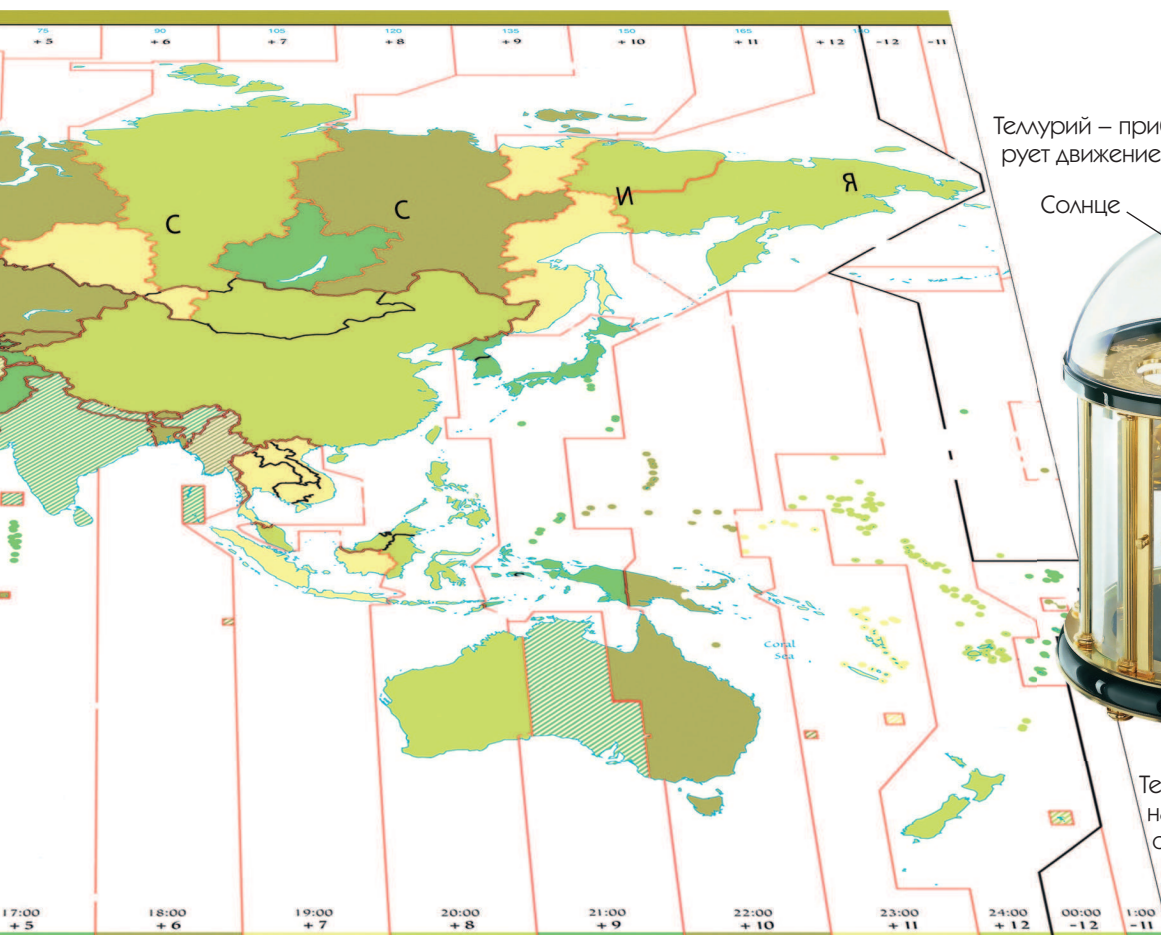
Десятая часовая зона – московское время плюс 8 часов, среднеколымское время.

Одиннадцатая часовая зона – московское время плюс 9 часов, камчатское время.

«Сезонный» перевод времени не осуществляется.

Железнодорожный и авиатранспорт, телефонная и телеграфная связь на всей территории России работают по московскому времени.

Если вы внимательно посмотрите на карту, то вспомните, чем примечателен 180-й меридиан. По нему прохо-



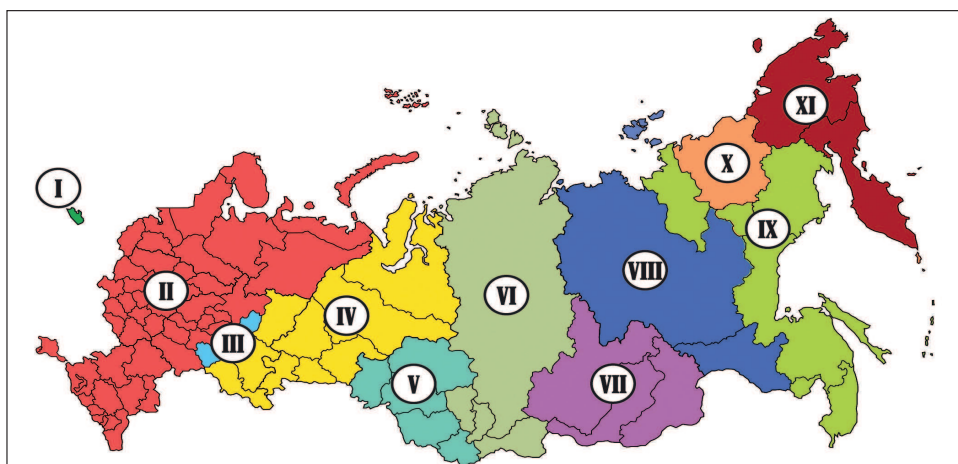
Теллурий – прибор, который демонстрирует движение Земли вокруг Солнца



Теллурий и часы – прибор, наглядно демонстрирующий смену времени на Земле

дит условная **линия перемены дат**. По обе стороны от нее часы и минуты совпадают, а календарные даты отличаются на 1 сутки. Как и в случае часовых поясов, линия перемены дат не везде совпадает с меридианом. Если бы она не огибала, а пересекала, например, Чукотку, как 180-й меридиан, то части жителей полуострова пришлось бы вести свой собственный календарный счет дням, опережающий общероссийский на сутки.

Если вы когда-нибудь решите совершить путешествие и отправитесь от мыса Дежнёва на восток, то не забудьте один и тот же день посчитать дважды. И наоборот, двигаясь с востока на запад, – пропустить один день.



Современная карта часовых зон России

ГЕОГРАФИЧЕСКАЯ ЗАДАЧА

Определите с помощью карты, с какой скоростью должен лететь самолет, совершающий рейс Петропавловск-Камчатский – Москва, чтобы, взлетев в 10 часов утра по местному времени, приземлиться в Москве в 10 часов утра того же дня, но уже по московскому времени.



Вы уже знаете, что морские границы России по протяженности почти в 2 раза превосходят сухопутные. Познакомимся с ними поближе.

Что такое северная морская граница нашей страны, трудно представить во всей полноте, ведь сантиметры карты на местности оборачиваются тысячами километров ледяных пустынь, торосов, неприступных скал. И даже там, где побережье относительно доступно, суровые климатические условия – низкие температуры, сильные шквалистые ветры – ограничивают возможности пребывания человека.

На карте показана «арктическая дорога жизни» – Северный морской путь



Кольчатая нерпа



арх. Шпицберген



Земля Франца-Иосифа

Вы знаете, что из всех океанов *Северный Ледовитый океан* – самый малый по площади, самый неглубокий, самый молодой и самый холодный. Русские мореплаватели с давних времен называли его по-разному: море Студеное, Ледовитое море, Северный океан. В 1935 г. специальным постановлением правительства было утверждено название «Северный Ледовитый океан».

Природа северных морей сурова. Большую часть года они бывают скованы льдом, и только летом с повышением температуры воздуха и под воздействием теплых вод сибирских рек прибрежные участки освобождаются ото льда. На остальной акватории в это время года еще плавают отдельные льдины и сплошные ледяные поля.

Льды под действием ветров и течений всегда находятся в движении – **дрейфуют**. Скорость дрейфа может составлять 2–8 км в сутки. Из арктических морей их выносит к проливу между Гренландией и Шпицбергенем и далее в северную часть Атлантического океана. Айсберги в Арктике встречаются главным образом у западных берегов Гренландии, возле Шпицбергена, Новой Земли и Земли Франца-Иосифа.

Расположение арктических морей на шельфе определяет их мелководность и относительно небольшие размеры. Средняя глубина колеблется от 54 м (Восточно-Сибирское море) до 533 м (море Лаптевых), площадь меняется от 1424 (Баренцево море) до 90 тыс. км² (Белое



море). По морям проходит трасса *Северного морского пути*, связывающего европейскую часть страны с регионами Сибири и Дальнего Востока.

Баренцево море (максимальная глубина 600 м) – самое большое из российских арктических морей, расположено на севере европейской части страны. В западной части оно свободно сообщается с относительно теплым Норвежским морем, на севере граничит с холодным Северным Ледовитым океаном, от которого его отделяют архипелаги Шпицберген и Земля Франца-Иосифа, на востоке острова Новая Земля и Вайгач отделяют его от Карского моря.

Береговая линия сильно изрезана. В западной части берега в основном скалистые, высокие, с глубоко вдающимися в сушу узкими заливами (**фьордами**). Восточнее полуострова Канин характер береговой линии меняется – берега становятся низкими, слабо изрезанными, сложены они преимущественно рыхлыми осадочными породами.

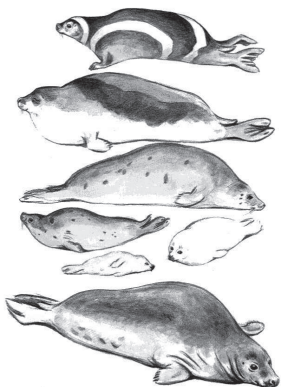
Островов немного. Как правило, они располагаются вблизи материка. Крупнейший (кроме пограничных) – остров Колгуев.

В отличие от других арктических морей Баренцево море не замерзает полностью. Наибольшей площади льды достигают обычно в апреле, покрывая около 75% **акватории**. Под влиянием теплого Нордкапского течения (ветвь Северо-Атлантического течения)



В Арктике

Гренландские тюлени



юго-западная часть моря круглый год свободна ото льда, поэтому **навигация** в этой его части возможна во все сезоны года.

В Баренцевом море обитает более 100 видов рыб. Некоторые – треска, мойва, пикша, атлантическая сельдь – по запасам имеют мировое значение. Из представителей фауны отметим также белого медведя, кольчатую нерпу, гренландского тюленя, белуху, нарвала, касатку, финвала, кашалота. В летний период на прилегающих островах и архипелагах наблюдаются многочисленные птичьи базары.

ГЕОГРАФИЧЕСКАЯ ЗАДАЧА

Представьте, что вы синоптик, находящийся в научной экспедиции на Новой Земле. Какие метеоприборы вам необходимы и с какой целью: радиозонд, термометр, почвенный термометр, флюгер, гигрометр, барометр, снегомерная рейка, осадкомер, анемометр?



В блокнот краеведу

Мурманск – крупнейший город Заполярья, незамерзающий порт Русского Севера. В Мурманске начинается Северный морской путь, по которому осуществляется связь с поселениями на всем побережье северных морей страны. Город – база единственного в мире атомного ледокольного флота, благодаря которому по Северному морскому пути поддерживается круглогодичная навигация.





Ученые предполагают, что Белое море возникло на месте ледникового озера в результате последнего оледенения, т.е. не более 12 тыс. лет назад.

Белое море (максимальная глубина 350 м) омывает север Русской равнины. Акватория моря глубоко вдаётся в сушу к юго-востоку от Кольского полуострова, соединяясь на севере с Баренцевым морем широким мелководным проливом.

Берега моря разнообразны и носят собственные названия. Западное (Карельское) и значительная часть юго-западного (Поморского) побережья изобилуют многочисленными фьордами и шхерами. На Поморских берегах большие площади занимают затапливаемые приливами низменные участки. Понижения распространены и на северо-восточном (Мезенском) побережье. Северные (Канинские) берега преимущественно высокие и обрывистые. Наибольшие приливы наблюдаются в Мезенской губе, где они достигают 7 м.

В море много островов. Самые крупные из них – Соловецкие. Глубоко вдающиеся в сушу заливы – Кандалакшский, Онежский, Двинский, Мезенский – поморы издавна называют **губами**.



Преподобные Зосима, Герман, Савватий – основатели Соловецкого монастыря

Животный мир Соловецких островов

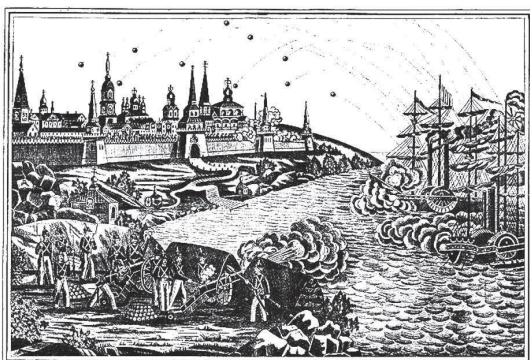


Соленость воды возрастает с глубиной и по направлению от заливов, где велико опресняющее влияние рек, к центральной части. Теплое течение не доходит до Белого моря, поэтому оно значительно холоднее расположенного севернее Баренцева моря и с ноября по май сковано льдом.

Как и Баренцево, Белое море богато **биологическими ресурсами**: здесь ведется промысел сельди, наваги, сигающих.

Крупнейший порт – *Архангельск*.

Жемчужиной Беломорья, гордостью Русского Севера называют *Соловецкие острова*. Своеобразна и неповторима природа Соловков, которая изучена еще недостаточно. На островах более 500 озер. Только на одном острове Анзер их около 60. Леса чередуют-



Штурм Соловецкого монастыря англичанами. Гравюра XIX века

был возвращен верующим. В 1992 г. комплекс памятников Соловецкого музея-заповедника был внесен в список Всемирного наследия ЮНЕСКО, в 1995 г. – в Государственный свод особо ценных объектов культурного наследия народов Российской Федерации.

Соловецкие острова. Гравюра XIX века



ся с лугами, болотами. Здесь обитают северные олени, лисицы, зайцы, белки, кабаны. Летом насчитывается до 150 видов птиц.

На Соловках около 170 памятников археологии, истории и архитектуры. К числу наиболее известных относятся неолитические святилища, стоянки древних рыбаков и охотников, саамские могильники Средневековья, спиральные лабиринты, выложенные из камней, и, конечно же, знаменитый Соловецкий монастырь, основанный в 1436 г.

В 1920 г. монастырь был закрыт. В декабре 1988 года он



В блокнот краеведу

Расцвет Соловецкого монастыря в XVI в. был связан с деятельностью игумена Филиппа, который много сделал для внутреннего и внешнего благоустройства обители. Большие денежные вклады от царя и других благотворителей дали возможность выстроить два больших храма. В это время создается сеть каналов между многочисленными озерами на Соловецком острове с мельницами, сооружается ряд новых хозяйственных построек, был впервые заведен железный промысел. В монастыре процветали ремесла – он владел солеварнями, кузницами, монахи ловили и разводили рыбу, добывали зверя, выращивали овощи. Соловецкий монастырь представлял собой важную приграничную крепость.



Карское море (максимальная глубина 600 м) на востоке ограничено архипелагом Северная Земля, на западе – островами Вайгач и Новая Земля. Побережье материка выступает далеко на север полуостровами: *Таймыр, Ямал, Гыданский*. Проливы Югорский Шар, Карские Ворота

Оленья упряжка – самое распространенное средство передвижения на Севере

Промысел моржей местным населением

и Маточкин Шар соединяют его с Баренцевым морем, проливы Шокальского и Вилькицкого – с морем Лаптевых. Острова сосредоточены главным образом в юго-восточной части акватории. Наиболее крупные из них – архипелаг *Норденшельда, острова Арктического Института, Визе* и др.

За исключением узкой Новоземельской впадины на западе и желоба Св. Анны на севере, около половины площади моря имеет глубины до 50 м. Береговая линия сильно изрезана. В невысокий материковый берег на



Имя на карте

Норденшельд Нильс Адольф Эрик (1832–1901) – шведский полярный исследователь, посвятивший долгие годы изучению островов Шпицбергена и Гренландии. В 1878–1879 гг. прошел с зимовкой по Северному морскому пути из Атлантического океана в Тихий. Его именем были названы: архипелаг Карского моря, залив и мыс на Новой Земле, мыс и ледник в Гренландии, река в Канаде.



В блокнот краеведу

Новая Земля – крупнейший архипелаг. Его площадь составляет 82,6 тыс. км², причем о. Северный имеет площадь 48,9 тыс. км², а о. Южный – 33,3 тыс. км².

Карские Ворота – один из важнейших проливов, соединяющих бассейны Баренцева и Карского морей. Его наименьшая ширина составляет 45 км, а наименьшая ширина пролива Маточкин Шар – всего 0,6 км. Бассейн Карского моря и моря Лаптевых соединяет пролив Вилькицкого, с наименьшей шириной – 55 км.

сотни километров вглубь врезаются заливы, наиболее крупные из которых Байдарацкая и Обская губа, Енисейский залив.

Большинство островов сосредоточено в северо-западной части. Реки, прежде всего Обь и Енисей, выносят огромное количество пресной воды, поэтому приустьевые участки



Имя на карте

Владимир Юльевич Визе (1886–1954) – исследователь Арктики, метеоролог, океанограф, участник почти всех основных арктических экспедиций. В 1932 г. участвовал в экспедиции на ледокольном пароходе «Сибиряков», впервые в истории сделавшем переход в

одну навигацию Северным морским путем из Белого моря через Берингов пролив в Тихий океан. В 1934 г. плавал на ледорезе «Литке», прошедшем впервые в одну навигацию Северным морским путем с востока на запад (Владивосток – Мурманск). Визе руководил целым рядом гидрографических экспедиций, работавших в Арктике, и был консультантом многих других полярных экспедиций. Визе – автор многих книг по истории полярных открытий. Его именем были названы: остров в Карском море, ледник, бухта и два мыса на Земле Франца-Иосифа и Новой Земле.



сильно опреснены. По толщине пресноводного слоя (более 1,5 м), который мог бы образоваться за год вследствие речного стока и таяния льда, Карское море не имеет себе равных в Мировом океане.

Теплое Северо-Атлантическое течение практически не оказывает влияния на климатические условия моря. В отдельные годы льды покрывают его круглый год.

Животный мир относительно беден. Из млекопитающих встре-



Полярный гусь

чаются белуха, морж, морской заяц, белый медведь. Некоторые виды рыб – камбала, ряпушка, навага, голец, сельдь – имеют промысловое значение.

Крупнейший порт – *Диксон*.

Лежбище моржей

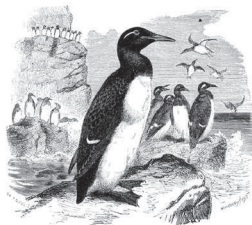




Море Лаптевых названо в честь мореплавателей – двоюродных братьев **Харитона и Дмитрия Лаптевых**, отважных участников Великой Северной экспедиции, исследователей Арктики.

Море Лаптевых (максимальная глубина 3534 м) ограничено на западе полуостровом Таймыр и островами

Морской лев



Кайра



В блокнот краеведу

Вынос реками, в основном Леной, огромных масс относительно теплой пресной воды и господствующие ветра приводят к образованию вблизи дельты Лены никогда не замерзающего участка акватории, получившего название Великой Сибирской полыньи и протянувшегося на десятки километров между дрейфующими льдами открытого моря и неподвижным ледовым припаем побережья материка. Впервые она описана в начале XX в. экспедицией, активным участником которой был Александр Васильевич Колчак (1874–1920), талантливый исследователь-полярник, будущий адмирал русского флота, который во время Первой мировой войны командовал флотилией на Балтике, а затем – на Черном море; герой обороны Порт-Артура.

Незамерзающие воды полыньи – основное место обитания редкого лаптевского подвида моржа. Животный мир небогат. Встречаются нерпа, морской заяц, белый медведь; из рыб – осетровые, омуль, муксун и др.; из птиц – чайка, кайра, чистик.

Крупнейший порт – Тикси.

Северная Земля, на востоке – Новосибирскими островами. Проливами *Дмитрия Лаптева*, *Санникова* и севернее острова Котельный оно соединяется с Восточно-Сибирским морем.

Более половины площади моря имеют глубины до 50 м. Берега в основном низменные, образуют многочисленные бухты и заливы, самые крупные из которых Хатангский, Оленекский, Янский, Буор-Хая. Мелкие острова расположены преимущественно вблизи материкового побережья в западной части моря.

По климатическим условиям море Лаптевых, как и Карское, относится к наиболее суровым и холодным. Тем-



пература воздуха ниже 0°C наблюдается от 11 месяцев в году на севере и до 9 месяцев – на юге. Большую часть года море покрыто льдом. В отдельные годы льды не уходят и летом. Юго-восточная часть моря отличается наибольшей распресненностью (то есть разбавлением соленых вод пресными). Как вы думаете, почему?

