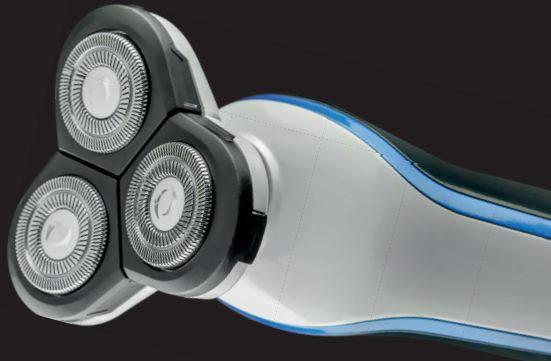


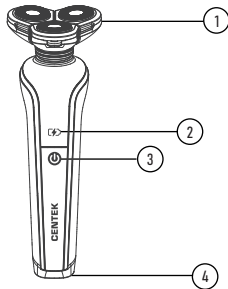
CENTEK®

СТ-2158

ЭЛЕКТРИЧЕСКАЯ БРИТВА

РУКОВОДСТВО ПОЛЬЗОВАТЕЛЯ





Уважаемый потребитель!
Благодарим Вас за выбор продукции ТМ CENTEK.
Мы гарантируем безупречное функционирование
данного изделия при соблюдении правил его
эксплуатации.

Пожалуйста, перед началом эксплуатации внимательно изучите данную инструкцию, которая содержит важную информацию о правильной и безопасной эксплуатации прибора. Позаботьтесь о сохранности данной инструкции. Изготовитель не несет ответственности в случае использования прибора не по прямому назначению и при несоблюдении правил и условий, указанных в настоящей инструкции, а также в случае попыток неквалифицированного ремонта прибора. Если Вы желаете передать прибор для использования другому лицу, пожалуйста, передавайте его вместе с настоящей инструкцией.

Электрическая бритва является бытовым прибором и не предназначена для использования в промышленных целях!

1. МЕРЫ БЕЗОПАСНОСТИ

Приобретенный Вами прибор соответствует всем официальным стандартам безопасности, применимым к электроприборам в Российской Федерации.

Во избежание возникновения ситуаций, опасных для жизни и здоровья, а также преждевременного выхода прибора из строя необходимо строго соблюдать перечисленные ниже условия:

- Используйте прибор строго по назначению.
- Перед началом эксплуатации убедитесь, что напряжение электросети соответствует указанному на приборе.
- Не тяните сетевой шнур (USB), если он касается кромок предметов с острыми краями, сжат или зажат какими-либо предметами или запутался.

- Не прокладывайте сетевой шнур (USB) и не кладите сам прибор в местах с повышенной влажностью, на горячих поверхностях, вблизи нагревательных приборов или открытого пламени.
- Электрическую бритву не следует использовать, если:
 - прибор имеет видимые повреждения;
 - прибор упал с высоты;
 - прибор упал в воду.
- Никогда не наматывайте на электрическую бритву сетевой шнур!
- Никогда не кладите работающий прибор на мягкие подушки, шерстяные одеяла и т.п.!
- Использование устройства детьми категорически запрещено!
- Электрическую бритву не следует использовать лицам, страдающим заболеваниями, сопровождающимися нарушением координации движений.

- Если прибор не используется, следите за тем, чтобы он был выключен!
- Не тяните и не переносите прибор за кабель питания.
- Не отключайте машинку для стрижки волос от электросети рывком за сетевой шнур (USB) и не вынимайте вилку из розетки электросети влажными руками.
- Прибор не предназначен для использования лицами (включая детей) с пониженными физическими, чувственными или умственными способностями или при отсутствии у них жизненного опыта или знаний, если они не находятся под контролем или не проинструктированы об использовании прибора лицом, ответственным за их безопасность. Дети должны находиться под контролем для недопущения игры с прибором.
- Особые условия по перевозке (транспортировке), реализации: нет.

ВНИМАНИЕ! Риск поражения электротоком!
Никогда не погружайте прибор в воду!

ВНИМАНИЕ! Опасность пожара!
Никогда не допускайте контакт прибора с легковоспламеняющимися жидкостями и горючими материалами.
В случае некачественного вмешательства в устройство прибора или несоблюдения перечисленных в данной инструкции правил эксплуатации прибора гарантия аннулируется.

2. ОПИСАНИЕ ПРИБОРА

1. Блок бреющих головок
2. Индикатор
3. Кнопка «ВКЛ/ВЫКЛ»
4. Гнездо для подзарядки

3. КОМПЛЕКТНОСТЬ

1. Электрическая бритва - 1 шт.
2. Кабель питания - 1 шт.
3. Щетка для очистки - 1 шт.
4. Защитная крышка - 1 шт.
5. Руководство пользователя - 1 шт.

4. ЭКСПЛУАТАЦИЯ

ЗАРЯДКА

- Присоедините штекер шнура питания к электробритве и подключите шнур к USB-разъему. Загорится индикатор зарядки.
- Не рекомендуется держать бритву подключенной к электросети дольше 24 часов.
- После окончания зарядки индикатор погаснет. Отсоедините USB-кабель от источника питания и гнезда бритвы.

СОВЕТЫ ПО ЭКСПЛУАТАЦИИ

- Нажмите кнопку «ВКЛ/ВЫКЛ» для включения бритвы.
- Приложите головку бритвы к коже и включите бритву, начинайте быстро водить бритвой по коже. Водить бритвой можно как круговыми движениями, так и возвратно-поступательными.
- После бритья выключите электробритву и, во избежание травм, закройте бритвенную головку прозрачной защитной крышкой.
- Может понадобиться некоторое время, прежде чем ваша кожа привыкнет к бритве, после чего процесс бритья станет легким.

5. УХОД ЗА ПРИБОРОМ

ЧИСТКА ПОСЛЕ ИСПОЛЬЗОВАНИЯ БРИТВЫ

- Регулярная чистка обеспечивает наилучшее качество бритья.
- Наиболее удобным и гигиеничным способом чистки является промывка бреющего блока бритвы и камеры для сбора волос горячей водой после каждого использования бритвы.
- Подцепите бреющие головки и тяните их от центра в сторону до открытия, обеспечивая доступ для чистки.
- Используя кисточку, прочистите бреющий блок с внутренней и наружной сторон, а также привод лезвий.
- Допускается промывка бреющего блока под струей теплой воды. Полностью просушите бреющий блок, прежде чем его закрыть. После полного высыхания закройте бреющий блок, оденьте на него защитную крышку и уберите бритву на хранение.

ЧИСТКА ГОЛОВОК

- Чтобы отсоединить бреющий блок от прибора, аккуратно потяните за него вверх.
- Очистите ножи и сеточки головок кисточкой из комплекта бритвы.
- Очищайте головки по одной, т.к. они являются индивидуально подогнанными комплектами. Если Вы случайно перепутаете ножи и сеточки, приработка ножей и восстановление эффективной работы бритвы может занять несколько недель.
- Установите ножи с сеточками в бреющий блок. Установите на место рамку, удерживающую головки.
- Убедитесь, что выступы на сеточках головок входят в вырезы в блоке.
- Установите бреющий блок на бритву и закройте его.

6. ТЕХНИЧЕСКИЕ ХАРАКТЕРИСТИКИ

- Напряжение: 5 В \approx 1 А
- Мощность: 3 Вт
- Аккумулятор: Ni-Mh, 2×400 мАч
- Время подзарядки батареи: 5 часов
- Время непрерывной работы: 45 минут

7. ЗАЩИТА ОКРУЖАЮЩЕЙ СРЕДЫ, УТИЛИЗАЦИЯ ПРИБОРА

Защита окружающей среды

Упаковка, сам прибор сделаны из материалов, которые могут быть использованы повторно.

По возможности при утилизации выбрасывайте их в контейнер, предназначенный для повторно используемых материалов.



Утилизация прибора

Прибор по окончании срока службы может быть утилизирован отдельно от обычного бытового мусора. Его можно сдать в специальный пункт приема электронных приборов и электроприборов на переработку.

Материалы перерабатываются в соответствии с их классификацией. Сдав этот прибор по окончании его срока службы на переработку, Вы внесете большой вклад в защиту окружающей среды. Список пунктов приема электронных приборов и электроприборов на переработку Вы можете получить в муниципальных органах государственной власти.

8. ИНФОРМАЦИЯ О СЕРТИФИКАЦИИ, ГАРАНТИЙНЫЕ ОБЯЗАТЕЛЬСТВА

Товар сертифицирован в соответствии с законом «О защите прав потребителей». Установленный производителем в порядке п. 2 ст. 5 Федерального закона РФ «О защите прав потребителей» срок службы для данного изделия составляет 5 лет с даты реализации конечному потребителю при условии, что изделие используется в строгом соответствии с настоящей инструкцией по эксплуатации и применимыми техническими стандартами. По окончании срока службы обратитесь в ближайший авторизованный сервисный центр для получения рекомендаций по дальнейшей эксплуатации прибора. Дата производства изделия указана в серийном номере (2 и 3 знаки – год, 4 и 5 знаки – месяц производства). Срок гарантии на все приборы 12 месяцев с даты реализации конечному

потребителю. Гарантийное и послегарантийное обслуживание осуществляется генеральным сервисным центром ООО «Ларина-Сервис», г. Краснодар. Тел.: 8 (861) 991-05-42.

О наличии сервисного центра в Вашем городе Вы можете узнать по указанному телефону и на сайте www.centek.ru.

Продукция имеет сертификат соответствия:

№ ЕАЭС RU С-СН.ВЕ02.В.01874/20 от 20.01.2020 г.

Продукция сертифицирована и соответствует всем требуемым европейским и российским стандартам.



9. ИНФОРМАЦИЯ О ПРОИЗВОДИТЕЛЕ, ИМПОРТЕРЕ

Импортер на территорию РФ: ИП Асрумян К.Ш.
Адрес: Россия, 350912, г. Краснодар, пгт. Пашковский, ул. Атамана Лысенко, 23. Тел.: 8 (861) 2-600-900.

УСЛОВИЯ ГАРАНТИЙНОГО ОБСЛУЖИВАНИЯ

1. Гарантия действует при соблюдении следующих условий оформления:

правильное и четкое заполнение оригинального гарантийного талона изготовителя с указанием наименования модели, ее серийного номера, даты продажи, при наличии печати фир-мы-продавца и подписи представителя фирмы-продавца в гарантийном талоне, печатей на каждом отрывном купоне, подписи покупателя.

Производитель оставляет за собой право на отказ в гарантийном обслуживании в случае непредоставления вышеуказанных документов, или если информация в них будет неполной, неразборчивой, противоречивой.

2. Гарантия действует при соблюдении следующих условий эксплуатации:

- использование прибора в строгом соответствии с инструкцией по эксплуатации;
- соблюдение правил и требований безопасности.

3. Гарантия не включает в себя периодическое обслуживание, чистку, установку, настройку прибора на дому у владельца.

4. Случаи, на которые гарантия не распространяется:

- механические повреждения;
- естественный износ прибора;
- несоблюдение условий эксплуатации или ошибочные действия владельца;

- неправильная установка, транспортировка;
- стихийные бедствия (молния, пожар, наводнение и т. п.), а также другие причины, находящиеся вне контроля продавца и изготовителя;
- попадание внутрь прибора посторонних предметов, жидкостей, насекомых;
- ремонт или внесение конструктивных изменений неуполномоченными лицами;
- использование прибора в профессиональных целях (нагрузка превышает уровень бытового применения), подключение прибора к питающим телекоммуникационным и кабельным сетям, не соответствующим Государственным техническим стандартам;
- выход из строя перечисленных ниже принадлежностей изделия, если их замена предусмотрена конструкцией и не связана с разборкой изделия:

а) пульты дистанционного управления, аккумуляторные батареи, элементы питания (батарейки), внешние блоки питания и зарядные устройства;

б) расходные материалы и аксессуары (упаковка, чехлы, ремни, сумки, сетки, ножи, колбы, тарелки, подставки, решетки, вертелы, шланги, трубки, щетки, насадки, пылесборники, фильтры, поглотители запаха);

- для приборов, работающих от батареек, - работа с неподходящими или истощенными батарейками;
- для приборов, работающих от аккумуляторов, - любые повреждения, вызванные нарушениями правил зарядки и подзарядки аккумуляторов.

5. Настоящая гарантия предоставляется изготовителем в дополнение к правам потребителя, установленным действующим законодательством, и ни в коей мере не ограничивает их.

6. Производитель не несет ответственности за возможный вред, прямо или косвенно нанесенный продукцией ТМ CENTEK людям, домашним животным, имуществу потребителя и (или) иных третьих лиц в случае, если это произошло в результате несоблюдения правил и условий эксплуатации, установки изделия; умышленных и (или) неосторожных действий (бездействий) потребителя и (или) иных третьих лиц, действия обстоятельств непреодолимой силы.

7. При обращении в сервисный центр прием изделия предоставляется только в чистом виде (на приборе не должно быть остатков продуктов питания, пыли и других загрязнений).

Производитель оставляет за собой право изменять дизайн и характеристики прибора без предварительного уведомления.

Данный отрывной купон заполняется
представителем фирмы-продавца



Изделие

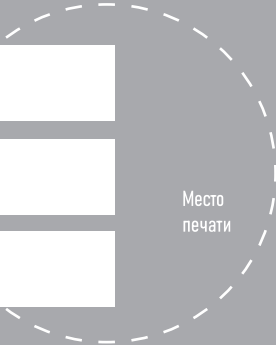
Модель

Дата
продажи

Серийный
номер

Продавец

Место
печати



Вид ремонта

Дата поступления

Дата выдачи

Место
печати

Данный отрывной купон заполняется
представителем сервисного центра



Гарантийный талон №

CENTEK®

Внимание! Пожалуйста, потребуйте от продавца полностью заполнить гарантийный талон и отрывные талоны. Талон действителен при наличии всех штампов и отметок

Изделие

Модель

Продавец

Серийный
номер

Дата
продажи

Адрес
продавца

ФИО и телефон
покупателя

