



GENERATION FUTURE

HOOVER

RUSH EXTRA

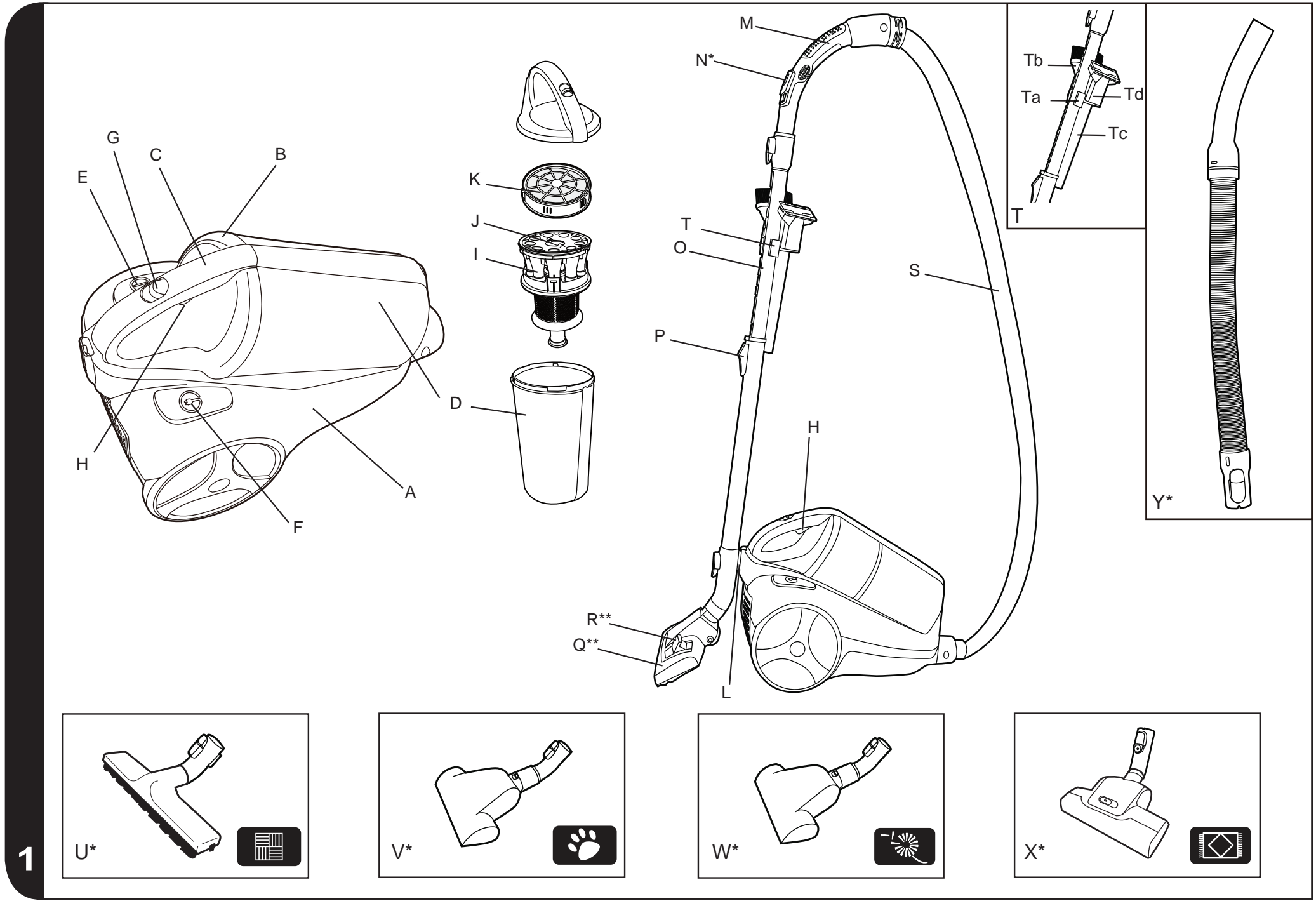
INSTRUCTION MANUAL

ENGLISH	GB
FRANÇAIS	FR
DEUTSCH	DE
ITALIANO	IT
NEDERLANDS	NL
PORTUGUÉS	PT
ESPAÑOL	ES
DANSK	DK
NORSK	NO
SVENSKA	SE
SUOMI	FI
ΕΛΛΗΝΙΚΑ	GR
РУССКИЙ	RU
POLSKI	PL
ČESKY	CZ
SLOVENČINA	SI
TÜRKÇE	TR



GENERATION FUTURE

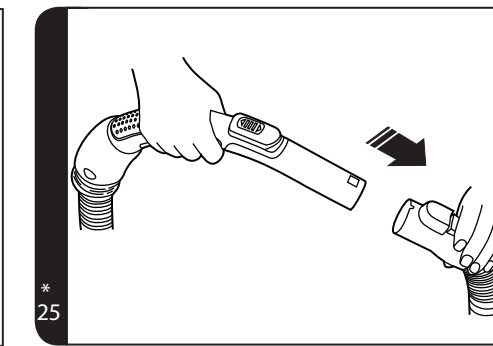
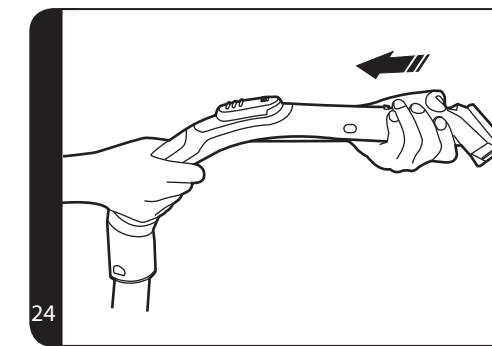
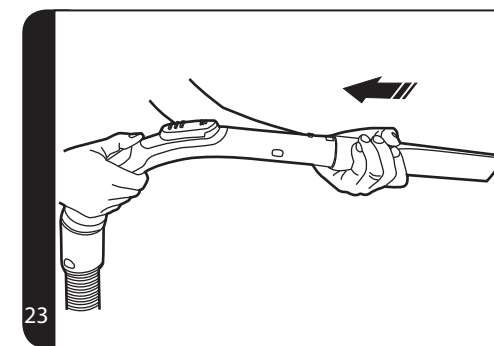
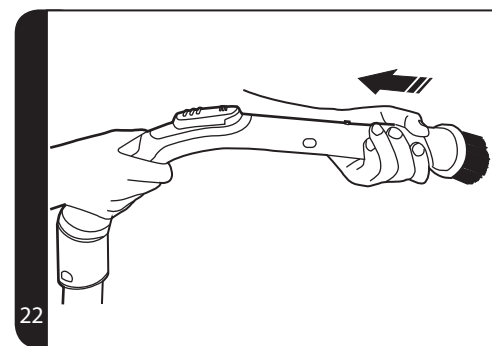
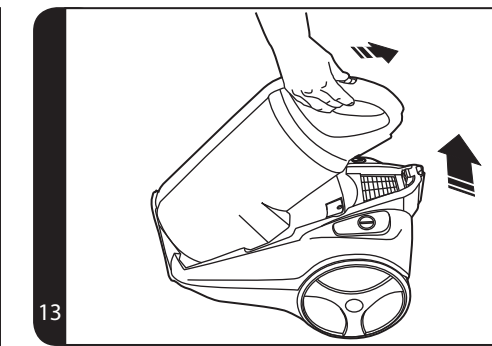
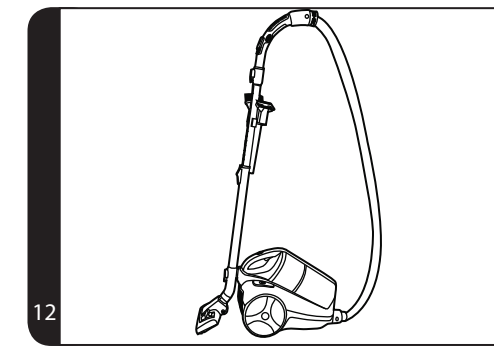
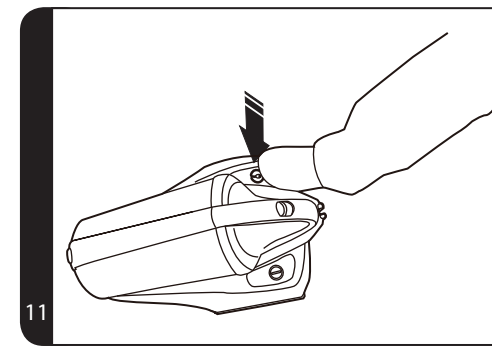
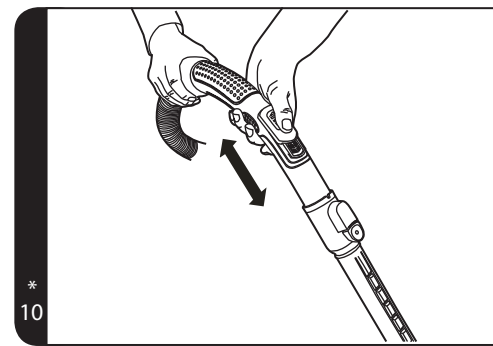
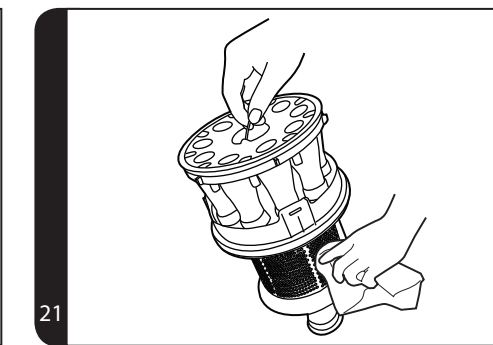
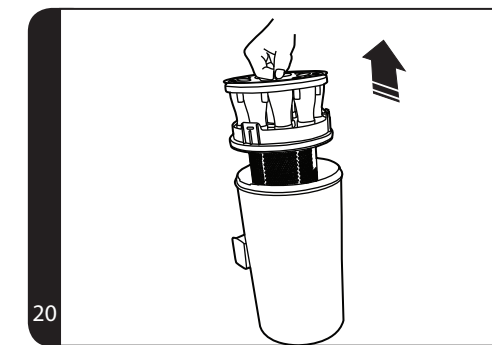
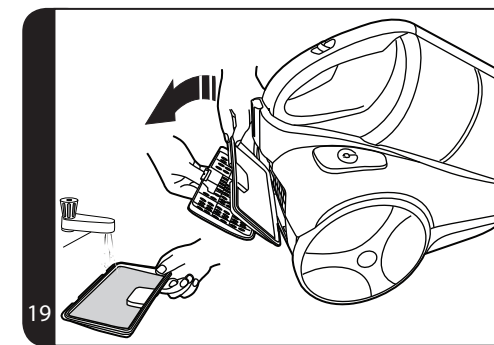
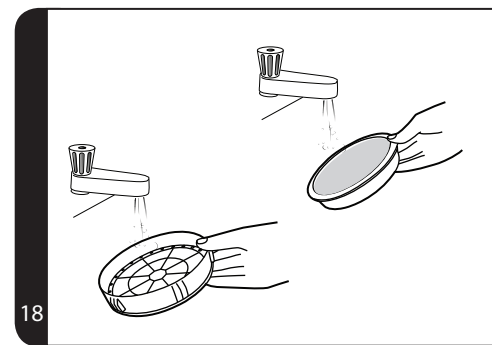
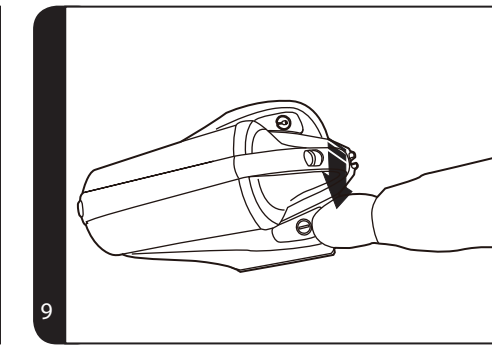
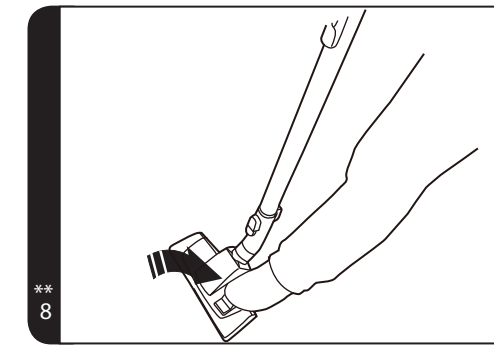
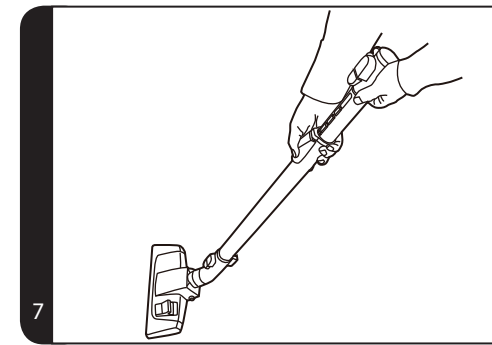
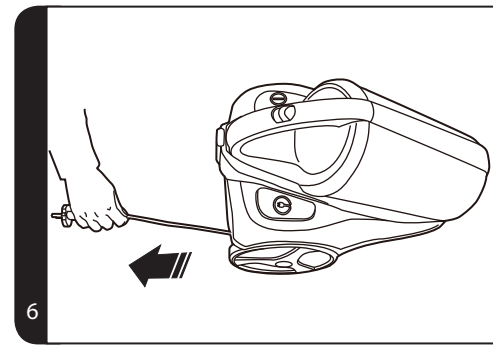
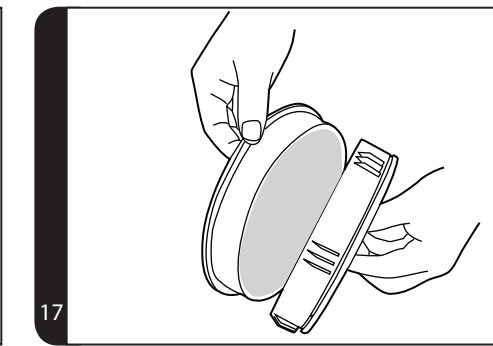
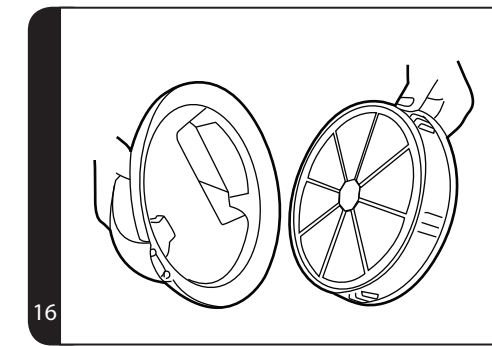
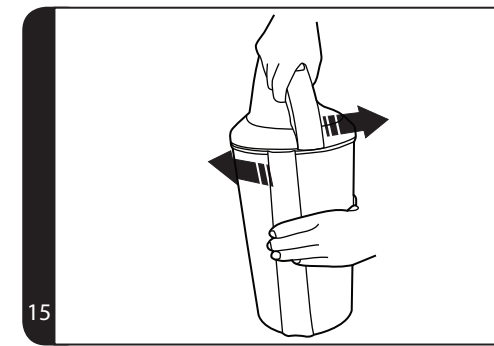
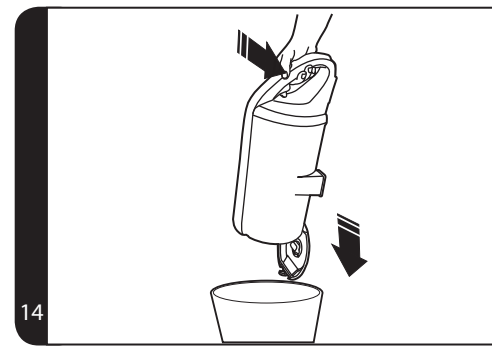
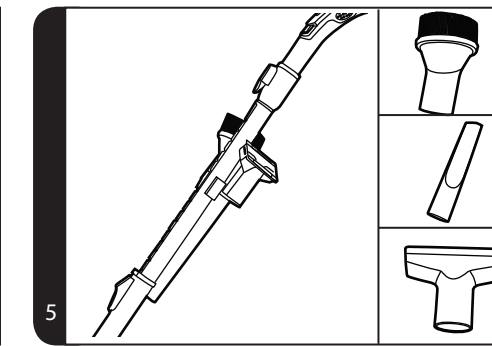
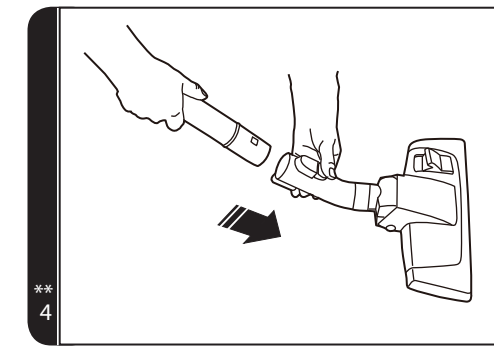
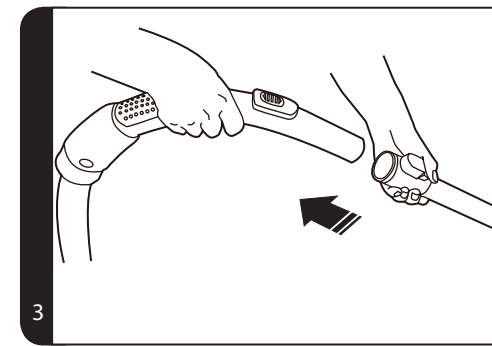
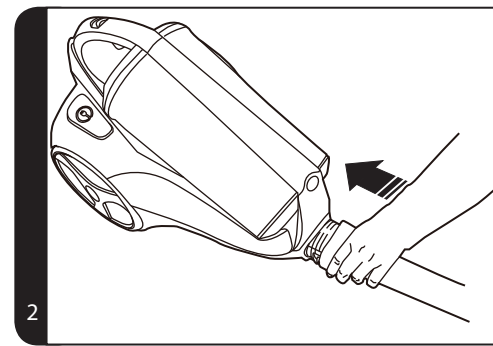
PRINTED IN P.R.C.
48003610 /01



1

*Certain models only

** May vary depending on model



*Certain Models Only

**May vary depending on model



ВАЖНЫЕ ЗАМЕЧАНИЯ ПО ТЕХНИКЕ БЕЗОПАСНОСТИ:

Пылесос предназначен только для домашнего использования, в соответствии с описанием, приведенным в данном Руководстве Пользователя. Прежде чем приступить к эксплуатации данного бытового электроприбора, убедитесь в том, что вам понятно все, о чем говорится в данном руководстве. Используйте только принадлежности, рекомендованные или поставляемые компанией Hoover.

ВНИМАНИЕ! Электрический ток может быть крайне опасным. Данный бытовой электроприбор снабжен двойной изоляцией и не нуждается в заземлении. Данная вилка снабжена предохранителем на 13 ампер. (Только для Великобритании).

ВАЖНО! Для обозначения проводов в сетевом кабеле использована следующая цветовая кодировка: **Синий – Нейтральный Коричневый – рабочий**

СТАТИЧЕСКОЕ ЭЛЕКТРИЧЕСТВО: В процессе чистки ковров некоторых видов может накапливаться статическое электричество. Разряд статического электричества не представляет опасности для здоровья.

ПО ОКОНЧАНИИ РАБОТЫ: По окончании работы следует выключить пылесос и отсоединить вилку от источника питания. Никогда не забывайте выключать электроприбор и отсоединять вилку от источника питания до начала очистки или технического обслуживания.

МЕРЫ БЕЗОПАСНОСТИ В ОТНОШЕНИИ ДЕТЕЙ, ПРЕСТАРЕЛЫХ И НЕМОЩНЫХ ЛЮДЕЙ: Не позволяйте детям играть с электроприбором или его органами управления. Следите за применением электроприбора детьми старшего возраста, престарелыми и немощными людьми.

СЕРВИСНОЕ ОБСЛУЖИВАНИЕ КОМПАНИИ HOOVER: Для обеспечения продолжительной, безопасной и эффективной работы данного бытового электроприбора, компания рекомендует любое техобслуживание или ремонт производить только специалистом авторизованного сервисного центра Hoover.

ЗАПРЕЩАЕТСЯ:

- При чистке лестниц размещать пылесос выше уровня вашей головы.
- Не используйте ваш пылесос вне помещения, на мокрой поверхности или для сбора мокрого материала.
- Не допускайте попадания в пылесос твердых или острых предметов, спичек, горячего пепла, окурков и т.д.
- Распылять, или собирать горючие жидкости, чистящие жидкости, аэрозоли, или их пары, так как это может привести к пожару или взрыву.
- Во время работы с пылесосом перемещать его поверх шнура питания и тянуть за шнур для отсоединения вилки от розетки.
- Во время работы с пылесосом вставлять на шнур питания и наматывать его на руки или на ноги.
- Применение пылесоса для чистки людей или животных.
- Продолжать эксплуатацию пылесоса при появлении признаков неисправности. НЕМЕДЛЕННО выключите пылесос при повреждении шнура питания. Во избежание несчастных случаев замену провода должен осуществлять только специалист авторизованного сервисного центра Hoover.

*Только для некоторых моделей

**Могут различаться в зависимости от модели

ПОЗНАКОМЬТЕСЬ С КОНСТРУКЦИЕЙ ВАШЕГО ПЫЛЕСОСА

- A. Основной корпус пылесоса
- B. Контейнер для сбора пыли
- C. Ручка контейнера для сбора пыли
- D. Пылесборник
- E. Кнопка Вкл/Выкл
- F. Кнопка смотки шнура
- G. Кнопка отсоединения контейнера для сбора пыли
- H. Защелка, запирающая дверцу контейнера для сбора пыли
- I. Многоциклонный сепаратор
- J. Ручка многоциклонного сепаратора
- K. Фильтр электродвигателя
- L. Посадочные места
- M. Рукоятка
- N. Регулятор всасывания*
- O. Телескопическая труба
- P. Регулятор телескопической трубы
- Q. Насадка для чистки ковров и пола**
- R. Переключатель высоты щеток для чистки ковров**
- S. Шланг
- T. Набор принадлежностей
 - Ta. Держатель принадлежностей
 - Tb. Щетка для удаления пыли
 - Tc. Щелевая насадка,
 - Td. Мебельная насадка
- U. Насадка Caresse для паркета*
- V. Мини-турбонасадка для удаления шерсти животных*
- W. Мини-турбонасадка для удаления аллергенов*
- X. Турбонасадка Grand*
- Y. Растяжимый шланг для уборки лестниц*

СБОРКА ПЫЛЕСОСА

Извлеките все составные части из упаковки.

1. Присоедините шланг к основному корпусу пылесоса, следя за тем, чтобы он плотно вошел в гнездо и защелкнулся в нужном положении. Для того, чтобы отсоединить шланг, достаточно нажать две кнопки на конце шланга и потянуть его на себя. [2]
2. Присоедините рукоятку шланга к верхнему концу телескопической трубы, следя за тем, чтобы она плотно вошла в гнездо и защелкнулась в нужном положении. [3]
3. Присоедините нижний конец трубы к насадке для чистки ковров и пола, по характерному щелчку убедитесь в том, что насадка надёжно зафиксировалась на трубке. [4]
4. Присоедините дополнительные принадлежности к держателю и зафиксируйте комплект принадлежностей на трубке. [5]



ЭКСПЛУАТАЦИЯ ПЫЛЕСОСА

1. Извлеките шнур питания и подключите вилку шнура к розетке электропитания. Не тяните шнур за его участок, находящийся за красной меткой. [6]
2. Отрегулируйте высоту телескопической трубки, установив кнопку фиксатора трубки в верхнем положении, приведите рукоятку в наиболее удобное положение для уборки, подняв или опустив её. [7]
3. Насадка для чистки ковров и пола** - Выберите высоту щеток для чистки ковров** нажатием педали на насадке. [8]
Твердое напольное покрытие Для защиты напольного покрытия щетки опущены
Ковровое покрытие: Для более глубокой очистки щетки подняты.
4. Включите пылесос, нажав кнопку Вкл/Выкл на основном корпусе пылесоса. [9]
5. Отрегулируйте мощность всасывания, передвинув регулятор мощности всасывания на нужный уровень.* [10]
6. По окончании работы выключите пылесос, нажав кнопку Вкл/Выкл. После отключения от сети питания шнур можно убрать внутрь пылесоса нажатием кнопки сматывания шнура. [11]
7. Для хранения пылесоса уменьшите длину телескопической трубы до минимальной и закрепите насадку в положении для хранения на корпусе пылесоса. [12]

ПРИНАДЛЕЖНОСТИ И НАСАДКИ

Все принадлежности могут быть установлены на рукоятке шланга или на конце телескопической трубы.

Щетка для удаления пыли – Для книжных полок, рамок картин, клавиатур и прочих деликатных поверхностей. Чтобы настроить длину щеток, нажмите кнопку на корпусе насадки. [22]

Щелевая насадка, – Предназначена для очистки углов и труднодоступных мест. [23]
Мебельная насадка – Предназначена для очистки мягкой мебели и тканей. [24]

Насадка Caresse для паркета* – Для паркетных полов и других полов, требующих осторожного обращения. [1U]

Мини-турбонасадка для удаления шерсти животных* - Мини турбо щетка предназначена для чистки лестниц или глубокой очистки тканевых поверхностей и других труднодоступных для чистки мест. Особенно подходит для удаления шерсти животных. [1V]

Мини-турбонасадка для удаления аллергенов* – Мини турбо щетка предназначена для чистки лестниц или глубокой очистки тканевых поверхностей и других труднодоступных для чистки мест. Особенно подходит для удаления аллергенов. [1W]

Турбонасадка Grand* – Турбо насадка используется для глубокой очистки ковров. [1X]

Растяжимый шланг для уборки лестниц* – Используется для уборки лестниц и труднодоступных мест. [1Y] Используется как дополнение к стандартному шлангу для уборки. Присоедините шланг к концу рукоятки шланга. [25]

ВНИМАНИЕ! Запрещается использование турбонасадки и минитурбонасадки на коврах с длинной бахромой, на шкурах животных и на коврах с ворсом длиннее 15 мм. Не держите насадку неподвижно, в то время как вращается щетка.

*Только для некоторых моделей

** Могут различаться в зависимости от модели

ТЕХНИЧЕСКОЕ ОБСЛУЖИВАНИЕ ПЫЛЕСОСА

Опорожнение контейнера для сбора пыли

При наполнении пылесборника до максимального уровня, указанного на контейнере, необходимо произвести его очистку.

ВНИМАНИЕ! Для поддержания оптимальной производительности не следует допускать накопления пыли выше максимального уровня.

1. Отстегните пылесборник, установив защёлку в крайнее заднее положение (сзади пылесоса). [13] Выньте пылесборник из корпуса пылесоса.
2. Держите пылесборник над мусорным ведром. Нажмите защёлку дверцы пылесборника, чтобы освободить его от содержимого. [14]
3. Закройте пылесборник и верните его на прежнее место в корпусе пылесоса.

Очистка моющихся фильтров

В пылесосе установлен фильтр голубого цвета. Для сохранения оптимальной производительности регулярно снимайте фильтры и для удаления пыли выбивайте их о края мусорного бака. Фильтры следует промывать каждые 3 месяца, а также в случае избыточного накопления пыли.

ВНИМАНИЕ! Фильтры всех безмешочных вариантов пылесосов нуждаются в регулярной очистке. Если фильтры не чистятся, это может привести к блокировке воздушного потока, перегреву и поломке пылесоса. Это может привести к аннулированию вашей гарантии.

ВНИМАНИЕ! Обязательно следует проверять, чтобы фильтр перед использованием был полностью сухим.

Для доступа к фильтру электродвигателя:

1. Отстегните пылесборник, установив защёлку в крайнее заднее положение (сзади пылесоса). [13] Выньте пылесборник из корпуса пылесоса.
2. Одной рукой придерживайте пылесборник, другой рукой вращайте рукоятку пылесборника против часовой стрелки, чтобы вынуть пылесборник. [15]
3. Извлеките голубой фильтр из рукоятки пылесборника. [16]
4. Извлеките поролоновый фильтр. [17]
5. Аккуратно встряхните и промойте фильтр тёплой водой. Запрещается промывка горячей водой или моющими средствами. Отожмите паралоновый фильтр и оставьте его для просушки перед повторным использованием. [18]
6. Соберите фильтры в фильтрующий компонент после их высыхания и установите в корпус пылесоса.

ВНИМАНИЕ! Не следует использовать этот пылесос без установленного в него фильтра.

Для извлечения выходного фильтра выполните следующие действия:

1. Отсоедините вытяжной фильтр сзади пылесоса. [19]
2. Аккуратно встряхните и промойте фильтр тёплой водой. Запрещается промывка горячей водой или моющими средствами. Отожмите паралоновый фильтр и оставьте его для просушки перед повторным использованием.



Опорожнение контейнера для сбора пыли / многоциклонный сепаратор

В пылесосах Hoover используется уникальный многоциклонный сепаратор. При необходимости данное отделение можно снять и промыть.

1. Отстегните пылесборник, установив защёлку в крайнее заднее положение (сзади пылесоса). **[13]** Выньте пылесборник из корпуса пылесоса.
2. Одной рукой придерживайте пылесборник, другой рукой вращайте рукоятку пылесборника против часовой стрелки, чтобы вынуть пылесборник. **[15]**
3. Извлеките многоциклонный сепаратор из контейнера для сбора пыли, потянув на себя соответствующую защёлку. **[20]**
4. В случае необходимости используйте тряпочку, чтобы удалить пыль с поверхности многоциклонного сепаратора. **[21]**
5. Установите многоциклонный сепаратор обратно в контейнер для сбора пыли, после чего установите фильтр на прежнее место.
6. Установите заново рукоятку пылесборника в его корпус. Установите пылесборник в корпус пылесоса.

Примечание: Если многоциклонный сепаратор или пылесборник сильно загрязнены, их можно **вымыть**, следя за тем, чтобы перед повторным использованием они были совершенно сухими.

Важно! В целях обеспечения оптимальной работы системы, рекомендуется производить осмотр многоциклонного сепаратора после каждого опорожнения.

Удаление засора из системы

1. Проверьте уровень наполнения пылесборника. Если пылесборник забился пылью, см. раздел «Очистка пылесборника».
2. Если контейнер для сбора пыли пуст, но давление всасывания все еще мало:
 - A. Требуется ли прочистить фильтр? Если да, см. раздел «Очистка моющихся фильтров».
 - B. Проверьте, нет ли других засорений в системе - Прочистите телескопическую трубу или гибкий шланг при помощи стержня или палки.
 - C. Убедитесь в пригодности предмоторного фильтра.
 - D. Проверьте состояние очистки отделения. См. раздел «Очистка сепаратора».

АНКЕТА ПОЛЬЗОВАТЕЛЯ

Если у Вас возникли сложности с использованием данного изделия, просим заполнить эту несложную анкету для пользователя перед обращением в местную сервисную службу компании Hoover.

- Подается ли на пылесос рабочее напряжение? Проверьте с помощью другого электрического прибора.
- Не переполнен ли контейнер для сбора пыли? См. раздел «Техническое обслуживание пылесоса».
- Не засорился ли фильтр? См. раздел «Техническое обслуживание пылесоса».
- Не засорились ли шланг или насадка? См. раздел «Устранение засоров в системе».
- Не перегрелся ли пылесос? Если это так, примерно через 30 минут он снова станет работоспособным.

ВАЖНАЯ ИНФОРМАЦИЯ

Запасные части и расходные материалы компании Hoover

При замене частей используйте только штатные запасные части и расходные материалы производства компании Hoover. Их можно приобрести у вашего местного дилера компании Hoover или непосредственно в компании Hoover. При оформлении заказа на запасные части обязательно указывайте номер модели пылесоса.

Расходные материалы:

- HEPA фильтр/поролоновый фильтр U64 35601223

Запасные части:

- Насадка для чистки ковров и пола: G140 35601226
- Гибкий шланг: D132 35601224
- Растяжимый шланг: D133 35601225
- Турбо насадка Grand: J55 35601206
- Мини-турбонасадка: J56 35601227
- Насадка Caresse для паркета: G133PC 35601205

Сервисное обслуживание компании Hoover

В любое время, когда потребуется сервисное обслуживание пылесоса, звоните в местный Отдел обслуживания компании Hoover.





RU

Качество

Заводы компании Hoover прошли независимую оценку качества. Наша продукция изготавливается с применением системы качества, удовлетворяющей требованиям стандарта ISO 9001.

Окружающая среда:


Данное устройство имеет клеймо согласно требованиям Европейской директивы 2002/96/ЕС по Утилизации электрического и электронного оборудования (WEEE). Соблюдая правила утилизации данного электроприбора, вы помогаете предотвратить возможные отрицательные последствия для окружающей среды и здоровья человека, которые могли бы иметь место при неправильной утилизации данного устройства.

Маркировка на данном устройстве означает, что его нельзя утилизировать как бытовые отходы. Его необходимо доставить в соответствующий пункт утилизации электрического и электронного оборудования. Утилизация должна проводиться в соответствии с местными правилами по утилизации отходов. Для получения более подробной информации по уходу, восстановлению и переработке данного устройства обратитесь к городским властям, в службу утилизации бытовых отходов или в магазин, в котором вы приобрели данное устройство.



Ваша гарантия

Условия гарантии для данного бытового электрического прибора определяются нашим представителем в стране, где этот электроприбор продан. Более подробную информацию об этих условиях вы можете получить у дилера, продавшего электроприбор. При предъявлении претензий по условиям данных гарантийных обязательств, должен быть представлен чек или квитанция на проданный товар. Изменения могут быть внесены без уведомления.

Торговая марка	Hoover
Тип	Пылесос
Модель	TRE1410 019 / TRE1420 019
Производитель	"Канди Гувер Груп С.р.л. ", Виа Комолли 16, 20047 Бругерио (Милан), Италия
Фабрика	«Нингбо Джиушан Электрикал Эквипмент Ко, Лтд.», к югу от Джангджаду, Юяо, Чжэцзян, 315404, Китай
Поставщик на территории РФ	ООО«Канди СНГ»; 115419; Москва, 2-й Рощинский пр-д, д.8; Tel: +7 499.110.22.11; candymow@candy.ru; www.candy.ru
Импортер	ОАО «Веста» 610035, Россия, г. Киров, ул. Производственная 24
Соответствие	Это изделие соответствует техническим регламентам Таможенного Союза: - ТР ТС 004/2011 «О соответствии низковольтного оборудования» - ТР ТС 020/2011 «Электромагнитная совместимость технических средств»
	
Орган по сертификации	РОСС RU.0001.10АЯ46
Срок службы	5 лет
Серийный номер (S/N)	Серийный номер продукта состоит из 16 цифр (пример 390004851249XXXX), где: 1. Первые 8 цифр составляют заводской код продукта. 2. Следующие 4 цифры обозначают дату производства. Например, 1249, где: 12 – год производства (2012 год), 49 – 49-ая неделя года 3. Последние четыре цифры – номер продукта в партии.
Серийный номер указан на этикетке, расположенной на нижней части Вашего прибора.	

Технические характеристики

МОДЕЛЬ	Мощность всасывания (Вт)	Номинальная входная мощность (Вт)	Напряжение (В)	Частота (Гц)	Вес (Кг)		Размеры (мм)	
					Нетто	Брутто	Продукт	Упаковка
TRE1410 019	190	1400	220-240	50	7.9	9.5	439x288x351	525x325x380
TRE1420 019	190	1400	220-240	50	8.2	9.8	439x288x351	525x325x380

Утилизация!

- Упаковочные материалы: соблюдайте местные нормы по утилизации упаковочных материалов.
- Ваш пылесос не должен выбрасываться вместе с бытовым мусором. Выведенный из строя прибор должен утилизироваться в соответствии с местными нормами
- Для уточнения правил утилизации просим Вас обратиться в специализированную государственную организацию или магазин.

Сервисное обслуживание

Обслуживанием бытовой техники занимаются авторизованные сервисные центры. Список сервисных центров можно найти на сайте www.hoover.ru в разделе «поддержка» или уточнить по телефону 8 800 707-02-04