

# МУЛЬТИВАРКА **ARESA**®



**Модель  
МС-920**

## **РУКОВОДСТВО ПО ЭКСПЛУАТАЦИИ**

**Спасибо за приобретение нашей продукции.  
Убедитесь, что в гарантийном талоне поставлены штамп  
магазина, подпись и дата продажи.**



**Пожалуйста, внимательно прочтите руководство перед тем, как приступить к эксплуатации мультиварки. Сохраняйте инструкцию, она может понадобиться Вам в будущем.**

**При покупке мультиварки соблюдайте следующие правила:**

- Проверьте комплектность товара.
- Убедитесь в отсутствии механических повреждений на изделиях, входящих в комплект поставки.
- Сохраняйте товарный (кассовый) чек и гарантийный талон на изделие до конца гарантийного срока эксплуатации.

Данная мультиварка изготовлена в соответствии с современными технологиями. Она обладает изящным дизайном, является удобной и безопасной в использовании.

**Важно!** Мультиварку, приобретенную в холодное время, во избежание выхода из строя, до включения в электросеть необходимо выдержать не менее четырех часов при комнатной температуре.

### ***Технические характеристики***

<b>Параметры</b>	<b>Значение</b>
Номинальное напряжение, В	230
Номинальная частота тока, Гц	50
Номинальная потребляемая мощность, Вт	860
Объем чаши, л	5

Срок службы – 5 лет

Гарантийный срок – 12 месяцев

### ***Меры предосторожности при эксплуатации***

- Внимательно прочитайте данную инструкцию перед эксплуатацией прибора во избежание поломок при использовании. Неправильное обращение может привести к поломке изделия, нанести материальный ущерб или причинить вред здоровью пользователя.
- Перед началом работы убедитесь, что внутри прибора нет упаковочных материалов и других посторонних предметов, наличие которых может привести к повреждениям прибора или возгоранию. Если на основании изделия есть наклейки – снимите их.
- Перед первоначальным включением проверьте, соответствуют ли технические характеристики изделия параметрам электросети.
- Не включайте мультиварку в розетку одновременно с другими электроприборами.
- Не выключайте прибор из сети во время работы!
- Не включайте прибор в сеть без съемной кастрюли, а также не включайте с пустой кастрюлей!
- Не тяните за шнур питания, не перекручивайте и не обматывайте его вокруг прибора.
- Используйте мультиварку только для приготовления продуктов. Ни в коем случае не сушите в ней одежду, бумагу или другие предметы.

- Прибор не предназначен для использования лицами (включая детей) с пониженными физическими, чувственными или умственными способностями, или при отсутствии у них опыта или знаний, если они не находятся под контролем или не проинструктированы об использовании прибора лицом, ответственным за их безопасность.
- Используйте прибор вдали от детей. Дети должны находиться под контролем для недопущения игры с прибором.
- Не оставляйте включенный прибор без присмотра.
- Не используйте прибор, если поврежден шнур или штепсельная вилка, а также, если поврежден или неисправен сам прибор. Отнесите его в сервисный центр. Ремонт прибора должен осуществляться только в авторизованном сервисном центре. Не ремонтируйте прибор самостоятельно.
- Во избежание удара электрическим током не погружайте корпус прибора в воду или другие жидкости. Если он все же попал в воду, ни в коем случае не прикасайтесь к корпусу, а немедленно отключите его от электросети.
- Не допускайте свисания электрического шнура с края стола или над горячими поверхностями.
- Отключайте прибор от сети, если Вы им не пользуетесь, а также перед чисткой.
- Не используйте прибор в целях, не предусмотренных инструкцией. Не использовать вне помещений.
- Будьте предельно внимательны, если рядом с работающим прибором находятся дети.
- При работе корпус, кастрюля и крышка устройства нагреваются. Не прикасайтесь к горячим поверхностям голыми руками. Используйте специальные прихватки.
- Не используйте принадлежности, не входящие в комплект поставки.
- Во время работы мультиварки через отверстие, расположенное на крышке прибора выходит пар, поэтому будьте осторожны и не наклоняйтесь близко к устройству.
- Не накрывайте мультиварку кухонным полотенцем, не ставьте посторонние предметы на крышку прибора. Отверстие выхода пара прибора будет заблокировано, что приведет к поломке устройства.
- Не используйте мультиварку вблизи штор, полок, кухонных шкафов и других предметов, которые могут быть повреждены паром.
- Будьте внимательны — при открытии крышки и извлечении кастрюли по окончании работы мультиварки может вырываться струя горячего пара.
- Готовьте блюда только в съемной кастрюле мультиварки!
- Не выкладывайте продукты непосредственно на дно прибора.
- Выньте съемную кастрюлю, положите все необходимые ингредиенты, затем установите кастрюлю в мультиварку.
- Перед приготовлением плотно закрывайте крышку изделия. Если крышка будет закрыта недостаточно плотно и герметично, это повлияет на вкус и качество приготовленной пищи. Не нагревайте и не используйте съемную кастрюлю для приготовления блюд вне мультиварки. Это может привести к повреждению специального покрытия кастрюли.
- Перед использованием убедитесь, что между нагревательной поверхностью мультиварки и съемной кастрюлей нет посторонних предметов.

- Следите за чистотой нагревательной поверхности и съемной кастрюли. Любые загрязнения могут привести к повреждению прибора. Важно! Корпус мультиварки, съемная кастрюля и нагревательная поверхность всегда должны оставаться сухими и чистыми!

- Не заменяйте кастрюлю другим контейнером или емкостью.

- Не используйте металлические предметы, которые могут поцарапать чашу. Покрытие, нанесенное на поверхность чаши, может постепенно стираться, поэтому необходимо использовать ее бережно.

- При помещении кастрюли в мультиварку проследите, чтобы она была сухой и чистой.

Не начинайте приготовление пока не убедитесь, что съемная кастрюля мультиварки вставлена в прибор правильно до конца.

- Уровень воды и ингредиентов в съемной кастрюле не должен превышать отметку максимально допустимого уровня шкалы, расположенной на внутренней поверхности кастрюли. Не используйте для приготовления в мультиварке горячую воду.

- Не лейте воду в саму мультиварку! Это может привести к повреждению устройства или поражению электрическим током.

- Перед приготовлением плотно закройте крышку прибора. Если крышка будет закрыта недостаточно плотно, нарушится герметичность, что может повлиять на вкус и качество приготовленного блюда.

- Выкладывая ингредиенты, наливая воду в съемную кастрюлю мультиварки, следите за тем, чтобы дно и внешние стенки кастрюли оставались сухими и чистыми.

- Во избежание повреждения покрытия при работе со съемной кастрюлей устройства используйте входящие в комплект аксессуары, или пластиковые/деревянные кухонные приборы.

- Не наливайте в кастрюлю уксус. Это может повредить специальное покрытие.

- Во время работы не оставляйте ложки внутри съемной кастрюли.

- Спустя некоторое время после эксплуатации кастрюля прибора может менять цвет – это нормальное явление, связанное с тем, что поверхность кастрюли контактирует с водой и моющими средствами.

- Используйте и храните прибор в недоступном для детей месте.

- Выключайте устройство из розетки после использования, а также перед чисткой. Перед перемещением, проведением чистки или иных действий по уходу дайте устройству остыть.

- Если не используете прибор, выключите его из сети. Выключая прибор, не тяните за шнур питания, аккуратно выньте вилку из розетки.

- По окончании приготовления дайте мультиварке остыть в течение 15 минут перед следующим включением.

- Не вставляйте металлические или другие предметы в выпускной клапан или любые другие детали изделия. Берегите лицо и руки от пара, выходящего из клапана.

- **Внимание!** Во время работы прибор нагревается! В случае необходимости контакта с мультиваркой во время ее работы, используйте кухонные рукавицы или прихватки. Не эксплуатируйте прибор влажными руками.

- Прибор предназначен только для домашнего использования.

- Сохраните данную инструкцию.
- При использовании удлинителя, убедитесь, что максимально допустимая мощность кабеля соответствует мощности прибора.
- Руководствуйтесь рецептами приготовления.

**Внимание!** Никогда не извлекайте продукты из мультиварки острыми предметами, которые могут повредить покрытие.

**ВНИМАНИЕ!** Во время первого включения мультиварка может издавать неприятный запах гари. Это нормальное явление и связано с выгоранием заводского масла!

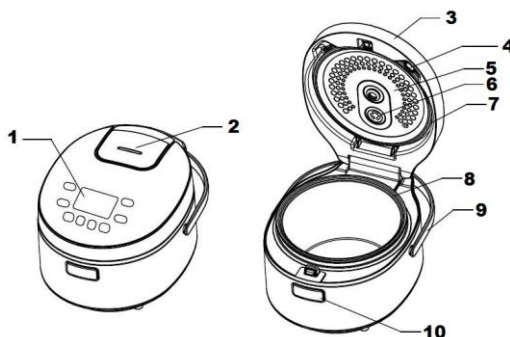
Производитель оставляет за собой право без дополнительного уведомления вносить незначительные изменения в конструкцию изделия, кардинально не влияющие на его безопасность, работоспособность и функциональность.

### **Комплектность**

<b>Наименование</b>	<b>Количество, шт</b>
Мультиварка	1
Съемная кастрюля	1
Контейнер-пароварка	1
Половник	1
Ложка	1
Мерный стаканчик	1
Корзина для фритюра	1
Стаканчики для йогурта	1
Гарантийный талон	1
Руководство по эксплуатации	1
Упаковочная коробка	1

### **Описание прибора**

1. LCD дисплей
2. Клапан выхода пара
3. Крышка мультиварки
4. Кнопки для снятия крышки внутренней части крышки
5. Внутренняя панель крышки
6. Отверстие выхода пара
7. Уплотнительное кольцо
8. Съемная кастрюля
9. Ручка для переноски
10. Кнопка открытия крышки



### Аксессуары:

1. Корзина для фритюра
2. Стаканчики для йогурта
3. Мерный стаканчик
4. Контрейнер-пароварка
5. Половник
6. Ложка



### Элементы питания:

- Элементы питания не входят в комплект поставки данного прибора.
- При приобретении новой мультиварки, пожалуйста, купите батарейки AA (5 #).
- Проверьте заднюю часть мультиварки, вставьте 2 батарейки в предназначенный для этого отсек и установите текущее время.
- На дисплее будет отображаться время, даже если прибор выключен из электросети.
- Можно не использовать батарейки, если нет необходимости устанавливать время на дисплее. Отсутствие батарей не повлияет на работу прибора.

## Особенности прибора

**Встроенный микрокомпьютер:** гарантирует интуитивное управление и настройку любого режима и не требует особенных навыков и знаний со стороны пользователя.

**LCD дисплей** для удобного контроля выбора режимов и процесса приготовления.

**Изысканный дизайн** позволяет изделию выглядеть элегантно в любом интерьере.

**Удобная ручка для переноски:** вы можете легко перенести/перевезти прибор в любое место.

**30 автоматических программ:** гречка, плов, молочная каша/суп, приготовление на пару, тушение, выпечка и т.д.

**«Ручной режим»:** возможность самостоятельно установить время приготовления, т.к. некоторые особые блюда требуют индивидуального режима. Благодаря этой функции Вы всегда приготовите свое собственное блюдо именно по своему рецепту.

**Поддержание температуры:** позволяет сохранять приготовленное блюдо горячим благодаря обогреву снизу и со всех боков.

**Функция отсрочки старта:** предназначена для возможности приготовления свежего блюда на определенное время без всяких усилий.

**Герметичность приготовления:** благодаря этой функции блюда в мультиварке сохраняют все свои полезные свойства и натуральный вкус.

**Керамическое покрытие:** съемная кастрюля с утолщенным дном и стенками имеет специальное экологически чистое керамическое покрытие, к которому не прилипают ингредиенты, благодаря чему все блюда легко перемешиваются, кастрюля легко моется. Емкость кастрюли 5л позволяет приготовить разнообразные блюда на 5-10 человек.

## Панель управления



## Дисплей мультиварки

Дисплей мультиварки может отображать до 5 цветов: синий, розовый, желтый, зеленый, красный

Значение цветов подсветки:

- **Голубой** - это исходное состояние, значит, мультиварка готова к работе.
- **Розовый** - мультиварка готовит, программа которую вы выбрали, будет мерцать.
- **Желтый** – мультиварка в режиме поддержания тепла, и на дисплее будет отображаться «ВВ».
- **Зеленый** - означает, что задано предустановленное время приготовления, и идет обратный отсчет времени до начала приготовления.
- **Красный** цвет означает, что панель управления автоматически заблокирована, Вы должны провести по комбинации кнопок, чтобы разблокировать панель.

## Эксплуатация

**Приготовление (на примере приготовления риса):**

1. Отмерьте количество риса с помощью мерного стакана.

\*Для промывки риса никогда не используйте входящую в комплект чашу во избежание риска повреждения антипригарного покрытия или деформации.

2. Очистите и высушите контейнер, засыпьте рис и добавьте воду до отметки на внутренней стороне



контейнера.

\*Уровень воды можно регулировать по вашему усмотрению, однако не превышать максимальный объём контейнера

3. Вставьте контейнер в корпус мультиварки, медленно поверните его влево и право для обеспечения надлежащего контакта с нагревательным элементом.

\* Убедитесь, что между контейнером и нагревательным элементом нет посторонних предметов

\* Разложите рис в контейнере равномерно

4. Установите алюминиевую внутреннюю крышку и закройте внешнюю крышку.

\* Убедитесь, что алюминиевая крышка закрыта и захлопните верхнюю крышку.

\* Убедитесь, что верхняя крышка полностью закрыта, это может повлиять на приготовление.

5. Правильно подключите вилку шнура питания к розетке и к мультиварке.

\* При подключении к электросети на экране отображается текущее время и функция, мультиварка находится в режиме ожидания.

Для определения количества риса или любой другой крупы используйте мерный стаканчик, который входит в комплект мультиварки. Рис будет вкусным и рассыпчатым, если его количество не будет превышать 8-ми мерных стаканчиков (при приготовлении 8-10 мерных стаканов, рис будет слипшимся).

Наливайте воду в соответствии с количеством мерных стаканов, но при этом помните, что все крупы впитывают воду по-разному.

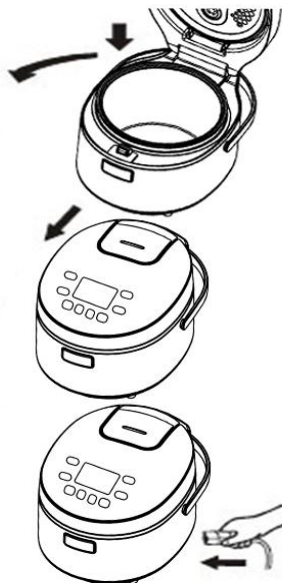
Не используйте съемную кастрюлю мультиварки для промывания ингредиентов/замешивания теста. Не разрезайте блюдо внутри кастрюли.

Следите за тем, чтобы продукты были ровно распределены по кастрюле.

Выкладывая ингредиенты в кастрюлю мультиварки, помните, что в процессе приготовления продукты увеличиваются в объеме, поэтому, уровень воды/продуктов не должен превышать отметку максимально допустимого уровня шкалы, расположенной внутри.

Во избежание недостаточной теплоизоляции запрещается оставлять ложку внутри емкости.

Внутренняя чаша покрыта керамическим покрытием, поэтому запрещено использование металлических ложек или щёток.





**Начало работы.** Подключите питание при помощи шнура питания, большой ЖК- дисплей загорится голубой подсветкой.

Нажмите кнопку Меню, чтобы выбрать программу, которую вы хотите. При нажатии на кнопку Меню, выбранная вами программа будет мерцать.

\* Когда вы выбираете программу, вы можете нажать кнопку «Час» для перехода вперед или нажать кнопку "Минута", чтобы вернуться назад.

Нажмите кнопку Пуск.

Дисплей будет подсвечен розовым цветом, а программа, которую вы выберете, будет мерцать. Длительное нажатие кнопки "Ручной режим/температура", покажет вам рабочую температуру приготовления.

Автоматическое запираение.

Мультиварка будет заблокирована через 20 секунд после того как будет отсутствовать какое либо прикосновение к кнопкам управления и дисплей загорится красным цветом. После блокировки, любое нажатие на кнопки не будет иметь никакого эффекта. Необходимо переместить палец руки по панели управления в направлении указанном стрелочками/ провести по 4 клавишам, которые находятся под дисплеем слева направо, для того чтобы открыть замок.



Таким образом, вы можете избежать небрежной отмены или изменения условий приготовления пищи.

После того, как мультиварка закончит приготовления, она автоматически перейдет в режим поддержания температуры. Мультиварка выдаст 5 звуковых сигналов. Дисплей загорится желтым цветом и покажет вам символ «ВВ».

\* Если вы хотите остановить приготовление пищи, и перейти в режим поддержания температуры, непосредственно во время работы мультиварки, вы можете нажать кнопку "Поддержка тепла / Отмена" 1 раз, то приведет к остановке программы приготовления, нажмите еще раз, и мультиварка перейдет в режим поддержания тепла.

### **Установка времени приготовления:**

После выбора нужной вам программы, на дисплее будет указано время приготовления по умолчанию. Нажмите кнопку "Время приготовления", затем нажмите «Час» и «Мин», чтобы настроить время приготовления, которое вы хотите, затем нажмите «Старт».

\* Время приготовления в программах пареный рис, выпечка, рис не может быть изменено. Оно выставляется автоматически согласно объема приготавливаемой пищи. Если выбрать одну из этих 3-х программ, на дисплее появится «P- : - ».

### **Как отложить время приготовления:**

После выбора необходимой программы, нажмите «ОТСРОЧКА СТАРТА», затем «ЧАС» и «МИН», для установки времени отсрочки, затем нажмите «СТАРТ». Дисплей станет зеленого цвета и начнёт выполнение данной программы. Обратите внимание, что время, которое вы установите, будет временем конца приготовления, а не её начала. Мультиварка начнет готовить заранее автоматически.

\* Например, если вы хотите закончить приготовление пищи в 18:30, нажмите «ЧАС» и установите 18, затем «МИН» и установите 30, затем нажмите «СТАРТ»

\* Для заданной программы необходимо установить точное время

### **Как установить время на часах:**

Когда мультиварка находится в режиме ожидания (дисплей подсвечивается синим цвет), необходимо осуществить длительное нажатие на кнопку «ЧАС» или «МИН» в течение 3 секунд, появится режим установки времени, затем нажмите на часы и минуты, чтобы установить время на часах.

\* Если вы установили батарейку, время будет обновляться автоматически, даже при выключенном из сети приборе. В противном случае, вам нужно будет устанавливать часы каждый раз, когда вы будете использовать мультиварку.

### **Как отрегулировать температуру:**

Нажмите кнопку «Ручной режим/Температура», на дисплее появится последняя программа «Ручной режим». Продолжая нажимать кнопку, вы можете регулировать температуру, затем установить время приготовления или время отложения приготовления и нажать кнопку «Старт», мультиварка будет работать в соответствии с вашими настройками.

Во время приготовления, вы можете использовать ту же кнопку «Ручной режим/Температура» для регулировки температуры снова.

\* Температуру можно регулировать только в данном режиме.

### **Как узнать когда мультиварка закончит приготовление:**

Когда прибор работает, на ЖК-дисплее отображается оставшееся время приготовления.

\* для программ пареный рис, выпечка, рис на дисплее будет отображаться время приготовления с начала.

## **Автоматические программы**

**Примечание! У каждой программы разное время приготовления по умолчанию, более подробно см. в таблице ниже:**

№	Автоматическая программа	Время приготовления по умолчанию	Поддержание тепла
1	Рис	около 1 часа	да
2	Суп	1 час	да
3	Каша	1 час	да
4	Гречка	1 час	да
5	Жарка	25 минут	нет
6	Разогрев	25 минут	да
7	Холодец	6 часов	да
8	Жареный рис	30 минут	да
9	Пирог	45 минут	да
10	На пару	30 минут	да
11	Выпечка	около 1 часа	да
12	Разморозка	25 минут	да
13	Пареный рис	25 минут	да
14	Паста	30 минут	да
15	Лапша	35 минут	да
16	Запекание	50 минут	да
17	Теплое молоко	10 минут	да
18	Медленная варка	4 часа	да
19	Пицца	35 минут	да
20	Овощи	30 минут	да
21	Тушение	45 минут	да
22	Быстрая варка	30 минут	да
23	Овсяные хлопья	20 минут	да
24	Плов	55 минут	да
25	Мясо	50 минут	да
26	Варенье	4 час 30 минут	да
27	Йогурт	8 часов	нет
28	Фасоль	1 час	да
29	Барбекю	50 минут	да
30	Молочная каша	40 минут	да
31	Ручной режим	10 минут	да

\*Фритюр можно приготовить на программе «Жарка» либо «Барбекю».

## **Выявление ошибок**

Если не удалось приготовить какое-нибудь блюдо или прибор функционирует не корректно, возможно Вы допустили одну из следующих ошибок:

1. Слишком много ингредиентов или воды.
2. Неправильно выбран режим.
3. Внутренняя кастрюля прибора деформирована (повреждена).
4. Для приготовления использована горячая вода.
5. Нагревательный элемент либо дно съемной кастрюли загрязнены.
6. Во время приготовления мультиварка была выключена из сети.
7. Отверстия для выхода пара заблокировано.
8. Установлено слишком большое время отсрочки старта.
9. Крышка прибора закрыта не до конца.
10. Внутри самого прибора – остатки пищи.
11. Слишком долгая работа мультиварки в режиме поддержания температуры.
12. Была использована грязная съемная кастрюля.

## **Чистка и хранение**

После использования и перед очисткой извлеките вилку питания из розетки и дождитесь, пока мультиварка остынет.

Перед очисткой выключите мультиварку из сети.

Убедитесь, что прибор полностью остыл.

Не ставьте устройство в воду.

Не мойте прибор водой! Для очистки внутренней и внешней поверхности мультиварки, панели управления используйте мягкую, влажную тряпку.

**Важно!** Перед очисткой съемной кастрюли выньте ее из прибора.

Используйте средство для мытья посуды, мягкую губку для очистки съемной кастрюли, ложки для риса, ложки для супа, мерного стаканчика, поддона пароварки, входящих в комплект устройства.

Если остатки пищи прилипли к кастрюле, перед мытьем замочите ее.

Хорошо прополощите, вытрите и просушите все части прибора.

Следите за чистотой мультиварки и всех ее составляющих.

Перед использованием и хранением убедитесь, чтоб все части прибора были чистыми и сухими.

## **Условия гарантийного обслуживания**

При покупке изделия требуйте его проверки в Вашем присутствии и заполнения гарантийного талона (штамп торгующей организации, дата продажи и подпись продавца).

Без предоставления гарантийного талона или при его не правильном заполнении претензии по качеству не принимаются, и гарантийный ремонт не производится.

Гарантийный талон следует предъявлять при любом обращении в сервисный центр в течение всего срока гарантии. Изделие принимается на сервисное обслуживание только полностью комплектным. Гарантийный срок исчисляется с момента продажи покупателю. Просим Вас также сохранять документы, подтверждающие дату покупки изделия (товарный или кассовый чек).

Условием бесплатного гарантийного обслуживания Вашего изделия является его правильная эксплуатация, не выходящая за рамки личных бытовых нужд, в соответствии с требованиями инструкции по эксплуатации изделия, отсутствие механических повреждений и последствий небрежного обращения с изделием.

Изделие принимается на гарантийное обслуживание в чистом виде (протерто и продуту, где это возможно).

Гарантия распространяется на все производственные и конструктивные дефекты (кроме перечисленных в разделе «Гарантия не распространяется»), выявленные в течение гарантийного срока. В этот период дефектные детали, кроме расходных материалов, подлежат бесплатной замене в гарантийном сервисном центре.

### **Гарантия не распространяется**

1. Дефекты, вызванные форс-мажорными обстоятельствами.
2. Повреждение изделия, вызванные использованием изделия в целях, выходящих за рамки личных бытовых нужд (т.е. промышленных или коммерческих целях).
3. Расходные материалы и аксессуары (фильтры, ножи, сетки, мешки, насадки, щетки, и т.п.).
4. Дефекты, вызванные перегрузкой, неправильной эксплуатацией, проникновением жидкостей, пыли насекомых, попаданием посторонних предметов внутрь изделия.
5. Изделия, подвергавшиеся ремонту вне уполномоченных сервисных центров или гарантийных мастерских.
6. Повреждения, явившиеся следствием внесения изменений в конструкцию изделия самим пользователем или неквалифицированной заменой его комплектующих.
7. Нарушение требований инструкции по эксплуатации.
8. Неправильная установка напряжения питающей сети (если это требуется).
9. Внесение технических изменений.
10. Механические повреждения, в том числе вследствие небрежного обращения, неправильной транспортировки и хранения, падения изделия.
11. Повреждения по вине животных (в том числе грызунов и насекомых).

### **Информация о производителе**

**Изготовитель: Ситес Электрик Кампани (18, Гуангшан Лу, Гуанчжоу, провинция Гуангдонг, КНР)**

**Импортер в Беларусь: ООО «Ареса-техно», г. Могилев, ул. Ленинская, д.27-29 (почтовый адрес: 212030, г. Могилев, ул. Тимирязевская, 38)**

**Дата изготовления: декабрь 2013г.**

**Товар сертифицирован: № ТС RU С-CN.AI30.B.00106, Серия RU № 0026948, срок действия с 04.02.2013г. по 03.02.2016г. "ИВАНОВО-СЕРТИФИКАТ" ООО "ИВАНОВСКИЙ ФОНД СЕРТИФИКАЦИИ", 153032, г. Иваново, ул. Станкостроителей, дом 1.**



**По вопросам гарантийного обслуживания обращайтесь в ближайший сервисный центр или в Головной сервисный центр «сервис-центр ОДО «Белоптторг», 212030, Беларусь, г. Могилев, ул. Тимирязевская, 38, тел.: (+375)-222-26-43-23**

Список сервисных центров может изменяться. Если контактная информация по Вашему населенному пункту из данного списка не соответствует действительности, пожалуйста, получите обновленную информацию в Головном сервисном центре по телефону (+375)-222-26-43 23 или на сайте [www.aresa-techno.ru](http://www.aresa-techno.ru)

### Список сервисных центров в Республике Беларусь

Город	Наименование	Адрес	Телефон
Барановичи	И.П. Рацкевич В.Э.	ул. Кирова, 56А	(0163) 47-07-04
Бобруйск	Рембыттехника	ул. Чонгарская, 44	(0225) 52-22-25
Браслав	ЧТРУП «Браславсав»	ул. Пионерская, 14/1	(02153) 3-17-09
Брест	ОДО «Золак»	ул. Орловская, 10 (Дом быта)	(0162) 42-63-94, (033) 318-69-39
Витебск	ОДО "Витбытсервис"	ул. Лазо, 107	(0212) 55-30-40
Гомель	ЧПТУП «Техносити»	ул.Гагарина, 20 ул.Советская, 119	(0232) 74-90-71, (209) 651-90-71, (0232) 57-15-48, (029) 357-15-48
Гродно	ОАО «ГОТТЦ «Гарант»	ул. Ожешко, 42	(0152) 77-04-57, 72-33-99
Гродно	ЧТСУП «Салби-Плюс»	ул. Горького, 72 к.207	(0152) 41-79-99
Жлобин	ЧУП «Империя сервиса»	ул. Речная, 1г	(02334) 5-00-05
Кобрин	ЧПТУП «Радуга-сервис»	ул. Советская, 108	(01642) 2-53-57
Лида	ЧСУП «РемБытТехсервис»	ул. Победы, 37, к.121 (Торгово-сервисный центр)	(01561) 3-25-39
Минск	ОДО «Ресурс-плюс» Сервис-центр «Кнопка»	ул. Жилуновича, 11, ком. 100	(017) 296-22-02
Минск	ИП Храмченко Г.Н.	ул. Бурдейного, 45-216	(017) 258-80-04, (029) 400-69-42
Мозырь	ИП Батуревич В.П.	ул. Калинина, 49-2	(0236) 3-94-64, (033) 652-23-73
Могилев	Сервис-центр ОДО «Белоптторг»	ул. Тимирязевская, 38	(0222) 26-43-23
Молодечно	ОАО «Завод Рембыттехника»	ул. Грамадовская, 47	(0176) 77-09-95
Новогрудок	ЧУП «Перелом»	ул. Мицкевича, д.3, оф.7	(01597) 2-34-05
Новополоцк	ООО «КолибриКлимат»	ул. Блохина, 8	(0214) 53-45-47, (029) 119-45-47, (029) 519-45-47
Пинск	Рембыттехника-Пинск	ул. Завальная, 15	(0165) 32-32-28
Чашники	ИП Непляхович Н.В.	ул. Советская, 24	(02133) 4-25-85, (029) 294 75-91

### Список сервисных центров в Российской Федерации

Город	Наименование	Адрес	Телефон
Брянск	«Техник Гарант» ИП Феськов В.В.	ул. Красноармейская, 156а	(4832) 58-03-58
Белгород	ООО «Выбор-Сервис»	пр. Гражданский, 32	(4722) 32-65-92
Воронеж	ООО "ТРАНССЕРВИС-Воронеж"	Ленинский пр-т,160	(473)239-37-55, 239-37-53
Калуга	СЦ «Рембыттехника»	ул. Дзержинского, 58	(920) 617-92-31
Клинцы	СЦ «Электроника»	ул.Ленина, 38	(48336) 4-25-16
Курск	СЦ «Маяк»	ул. Сумская, 37«б» ул. Студенческая, 36«а»	(4712) 35-04-91, (4712) 50-85-90
Липецк	ООО «Кварц»	ул. Коммунистическая, 23	(4742) 73-06-00
Орел	СЦ «МастерЪ»	ул. Латышских Стрелков,1	(4862) 731-731
Пенза	ООО «Орбита-Сервис»	ул.Карпинского, 2	(8412) 42-27-26
Рославль	ИП Сахарчук С.В.	ул.Орджоникидзе, 10 (Дом Быта)	(910) 117-33-93
Рязань	ООО «Сервисный центр»	Куйбышевское шоссе, 21	(4912) 210-734, 251-580 251-732, 975-200
Смоленск	СЦ «Рубин»	ул. 25 Сентября, 50	(4812) 62-29-79 (915) 64-55-633
Смоленск	СЦ «Атлант»	ул. Крупской, 44	(4812) 33-09-44 (910) 113-79-05
Тамбов	ООО ТЦ Атлант-Сервис	ул. Московская, 23а	(4752) 72-63-46, 72-66-56
Тверь	ООО «Юмэкс Сервис»	ул. Хромова, 4	(4822) 559-239, 552-304
Тула	СЦ «Рембыттехника»	ул. Кауля, 16	(4872) 37-30-23, 70-21-13
Ярославль	ООО Техно-торговый центр «Гарант»	ул. Угличская, 7	(4852) 21-12-55, 48-66-75